



보도 일시	2023. 3. 15.(수) 09:00	배포 일시	2023. 3. 15.(수) 09:00
담당 부서 <총괄>	경제구조개혁국 인력정책과	책임자	과 장 김시동 (044-215-8530)
		담당자	사무관 김민중 (m4mj11@korea.kr)

## '23.2월 고용동향 분석

- '23.2월 고용지표는 고용률·실업률 등 비율지표는 개선, 취업자 증가폭 둔화
    - 15세 이상 고용률(+0.5%p) 및 15~64세 고용률(+0.6%p) 동반 상승(2월기준 역대 최고), 실업률(3.1%)은 △0.3%p 하락
      - \* 고용률(15세 이상, %): ('22.2)60.6 ... ('22.9)62.7 (10)62.7 (11)62.7 (12)61.3 ('23.1)60.3 (2)61.1
      - \* 고용률(15~64세, %): ('22.2)67.4 ... ('22.9)68.9 (10)68.9 (11)69.0 (12)68.5 ('23.1)67.8 (2)68.0
      - \* 실업률(%): ('22.2)3.4 ... ('22.9)2.4 (10)2.4 (11)2.3 (12)3.0 ('23.1)3.6 (2)3.1
    - 취업자 수는 +31.2만명 증가(24개월 연속 증가), 실업자 수는 △6.4만명 감소(23개월 연속 감소)
      - \* 취업자 증감(전년동월비, 만명): ('22.9)70.7 (10)67.7 (11)62.6 (12)50.9 ('23.1)41.1 (2)31.2
      - \* 실업자 증감(전년동월비, 만명): ('22.9)△5.2 (10)△9.5 (11)△6.8 (12)△11.3 ('23.1)△11.9 (2)△6.4
    - 전월대비 취업자 수(계절조정)도 4개월 만에 증가(+27.7만명) 전환
      - \* 계절조정 취업자 증감(전월비, 만명): ('22.9)△1.5 (10)0.8 (11)△1.1 (12)△4.0 ('23.1)△2.7 (2)27.7
  - 대면서비스업 증가세 지속, 상용직 중심 증가는 긍정적이나, 인구 감소(△19.1만명)·기저효과 등에 따른 청년층 취업자 감소 등은 한계
    - \* 업종별 취업자 증감('23.1→'23.2월, 전년동월비, 만명): (음식숙박)21.4→17.6 (보건복지)22.0→19.2
    - \* 청년층 취업자 증감(전년동월비, 만명): ('22.10)2.1 (11)△0.5 (12)△2.5 ('23.1)△5.1 (2)△12.5
    - \* 청년층 인구 증감(전년동월비, 만명): ('22.11)△21.0 (12)△21.1 ('23.1)△18.9 (2)△19.1
  - 향후 고용은 '22년 고용호조에 따른 기저효과 및 경기둔화·생산연령인구 감소\* 등 취업자 증가폭 둔화요인 지속
    - \* 생산연령인구(15~64세) 증감(전년동월비, 만명): ('22.10)△28.5 (11)△29.9 (12)△30.6 ('23.1)△27.7 (2)△28.2
    - 다만, 일상회복 등에 따른 대면서비스 정상화, 외국인 근로자 유입 등으로 당초 전망보다 둔화폭이 축소될 가능성도 상존
      - \* 최근 미국 등 주요 국가에서도 당초 전망보다 양호한 고용 흐름 관측
    - 고용률 및 실업률은 생산연령인구 감소 등으로 인해 전년과 유사한 수준 전망
- ⇒ 관계부처 합동 「일자리 전담반(TF)」 중심으로 고용동향 예의주시  
+ 청년 등 고용 취약계층의 노동시장 참여 확대를 위한 노력 지속

## □ 고용률 61.1%(2월 역대 최고), 취업자수 +31.2만명 증가

- 15세 이상 고용률(+0.5%p) 및 15~64세 고용률(+0.6%p) 동반 상승(2월 기준 역대 최고)

\* 고용률(15세 이상, %): ('22.2)60.6 ... ('22.9)62.7 (10)62.7 (11)62.7 (12)61.3 ('23.1)60.3 (2)61.1

\* 고용률(15~64세, %): ('22.2)67.4 ... ('22.9)68.9 (10)68.9 (11)69.0 (12)68.5 ('23.1)67.8 (2)68.0

- 취업자 수는 전년동월대비 +31.2만명 증가

\* 취업자 증감(전년동월비, 만명): ('22.9)70.7 (10)67.7 (11)62.6 (12)50.9 ('23.1)41.1 (2)31.2

- 다만, 증가폭은 작년 기저('22.2월 +103.7만명 / 연간 +81.6만명) 및 경기둔화 등 영향으로 인해 둔화 지속(5월 이후 9개월 연속)

- 전월대비 취업자 수(계절조정)는 4개월 만에 증가(+27.7만명)

\* 계절조정 취업자 증감(전월비, 만명): ('22.9)△1.5 (10)0.8 (11)△1.1 (12)△4.0 ('23.1)△2.7 (2)27.7

- 실업자 수는 23개월 연속 감소, 실업률도 △0.3%p 하락

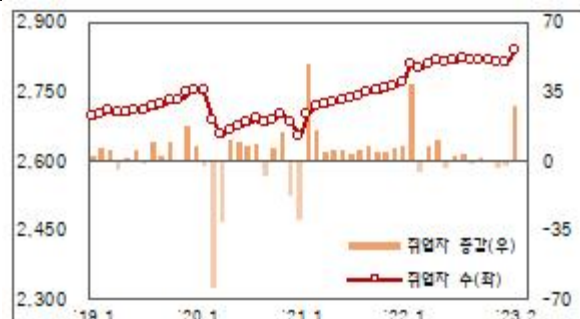
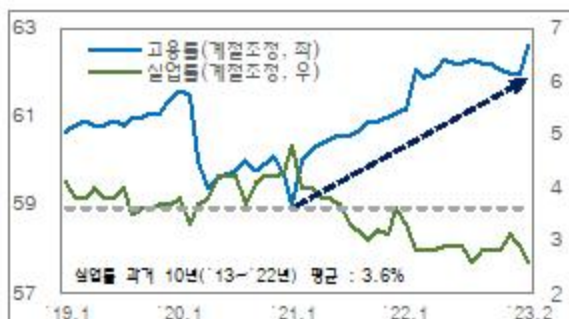
\* 실업자 증감(전년동월비, 만명): ('22.9)△5.2 (10)△9.5 (11)△6.8 (12)△11.3 ('23.1)△11.9 (2)△6.4

\* 실업률(%): ('22.2)3.4 ... ('22.9)2.4 (10)2.4 (11)2.3 (12)3.0 ('23.1)3.6 (2)3.1

- 경제활동참가율은 전년동월대비 +0.4%p 상승

\* 경제활동참가율(%): ('22.2)62.7 ... ('22.9)64.2 (10)64.3 (11)64.2 (12)63.3 ('23.1)62.6 (2)63.1

고용률(15세 이상) 및 실업률 추이(SA, %)      계절조정 취업자 및 증감 추이(전월비, 만명, %)



## □ 산업별로는 제조업 감소 지속, 보건복지·숙박음식업 증가

- **(제조업)** 생산·수출감소 등 영향으로 2개월 연속 감소했으나, 감소폭은 축소
  - \* 제조업 취업자 증감(전년비, 만명): ('22.9)22.7 (10)20.1 (11)10.1 (12)8.6 ('23.1)△3.5 (2)△2.7
  - \* 제조업 생산지수(계절조정): ('22.1)115.8 (11)103.4 (12)99.7 ('23.1)102.9
- **(서비스업)** 보건복지(25개월) 및 숙박음식업(10개월) 취업자 증가 지속, 다만 증가폭은 축소
  - \* 취업자 증감('23.1월→2월, 전년동월비, 만명): (보건복지)22.0→19.2 (숙박음식)21.4→17.6
- **(건설업)** 날씨(기온상승)·건설경기 영향 등으로 감소폭 축소
  - \* 건설업 취업자 증감(전년동월비, 만명): ('22.9)△1.2 (10)1.2 (11)1.1 (12)△1.2 ('23.1)△3.9 (2)△0.4

## □ 인구영향 등으로 고령층 중심 취업자 증가, 청년층·40대 감소

- **(고령층)** 인구구조 변화 등으로 60세 이상 취업자 증가세 지속(25개월 연속)
  - \* 2월 연령대별 취업자 증감(전년동월비, 만명): (청년)△12.5 (30대)2.4 (40대)△7.7 (50대)7.7 (60세↑)41.3  
 ↳ 인구 증감(전년동월비, 만명): (청년)△19.1 (30대)△10.1 (40대)△10.4 (50대)1.2 (60세↑)52.6
- **(청년층)** 전년도 큰 폭의 증가(+26.3만명)에 따른 기저효과 및 인구감소, 경기둔화 등으로 4개월 연속 감소(감소폭 확대)
  - \* 청년층 취업자 증감(전년동월비, 만명): ('22.2)26.3 ... ('22.10)21 (11)△0.5 (12)△2.5 ('23.1)△5.1 (2)△12.5
  - \* 청년층 인구 증감(전년동월비, 만명): ('22.11)△21.0 (12)△21.1 ('23.1)△18.9 (2)△19.1
- 숙박음식업 증가폭이 둔화되었으며, 도소매업 감소폭은 확대
- 고용률(45.5%)은 24개월 만에 감소 전환했으나, 여전히 2월 기준 2위('00년 이후)이며, 실업률(7.0%)은 전년(6.9%)과 유사
  - \* 청년층 고용률(%): ('22.2)45.9 ... ('22.9)46.6 (10)46.4 (11)46.1 (12)45.9 ('23.1)46.1 (2)45.5 (△0.4%p)
  - \* 청년층 실업률(%): ('22.2)6.9 ... ('22.9)6.1 (10)5.6 (11)5.7 (12)5.2 ('23.1)5.9 (2)7.0 (+0.1%p)
- **(40대)** 인구감소(△10.4만명)에 따라 도소매업 등에서 취업자가 감소되었으나, 고용률은 유지
  - \* 40대 취업자 증감(전년동월비, 만명): ('22.9)△1.7 (10)△1.1 (11)△0.6 (12)△5.7 ('23.1)△6.3 (2)△7.7
  - \* 40대 고용률(%): ('22.2)77.6 ... ('22.9)78.2 (10)78.4 (11)78.5 (12)77.8 ('23.1)77.4 (2)77.6

## □ 상용직, 전일제(36시간 이상) 중심 증가

- (지위별) 상용직 중심으로 증가, 임시·일용직은 감소세 유지
  - \* 지위별 증감(23.1→23.2월 전년동월비 만명: (상용)57.5→47.0 (임시)△5.2→△12.8 (일용)△7.0→△0.8
- 고용원有 자영업 지속 증가, 고용원無 자영업 감소폭 감소
  - \* 지위별 증감(23.1→23.2월 전년동월비 만명: (고용원有 자영업)5.4→5.5 (고용원無 자영업)△2.5→△0.5
- (시간별) 전일제(36시간 이상) 근로자 증가
  - \* 시간대별 증감(23.1→23.2월 전년동월비 만명: (1~17)13.4→11.1 (18~35)33.6→12.0 (36↑)△12.8→23.6  
↳ '22.1→'22.2월 증감(전년동월비 만명: (1~17)13.3→11.1 (18~35)17.8→5.0 (36↑)114.7→97.3

## 2 전망 및 대응방향

### □ 취업자 증가폭 둔화, 고용률·실업률은 전년과 유사 전망

- '22년 고용호조에 따른 기저효과 및 경기둔화\*·생산연령인구 감소\*\* 등 취업자 증가폭 둔화요인 지속
  - \* 수출증감률(전년동월비, %): ('22.9)2.3 (10)△5.8 (11)△14.1 (12)△9.6 ('23.1)△16.6 (2)△7.5
  - \*\* 생산연령인구(15~64세) 증감(전년동월비 만명: (22.10)△28.5 (11)△29.9 (12)△30.6 ('23.1)△27.7 (2)△28.2
- 다만, 일상회복 등에 따른 대면서비스 정상화, 외국인 근로자 유입 등으로 당초 전망보다 둔화폭이 축소될 가능성도 상존
- 고용률 및 실업률은 생산연령인구 감소 등으로 인해 전년과 유사한 수준 전망

### □ 고용상황 변화에 선제 대응하면서, 구조개선 노력도 병행

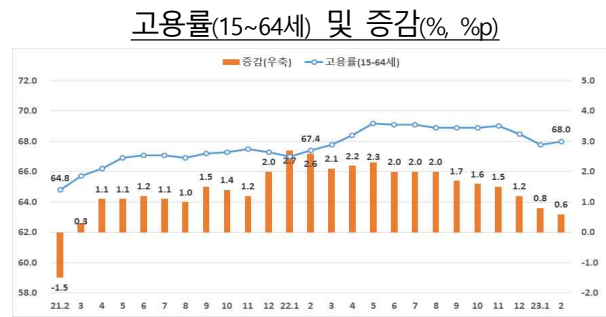
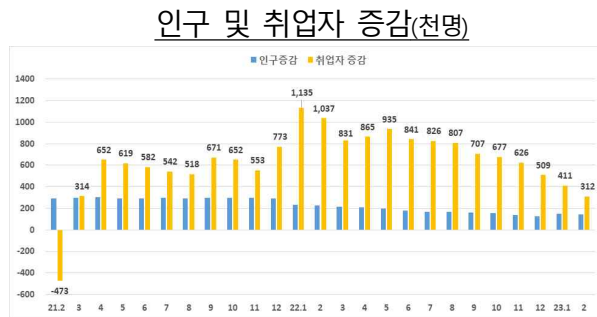
- ① 「일자리 전담반(TF)」 중심으로 고용상황을 면밀히 점검하고, 既 편성된 일자리 사업은 조기·적기에 집행되도록 지속 관리
- ② 현장 인력난 해소를 위해 구인난 호소가 큰 6대 업종을 선정하여 내국인 유입 확대, 외국인력 활용 유연화 등 맞춤형 대응 강화
  - \* 빈일자리 해소방안(3.8일, 6대업종: 제조업(조선, 뿌리), 물류·운송, 보건·복지, 음식업, 농업, 해외건설)
- ③ 청년, 여성, 고령자 등 고용 취약계층의 노동시장 참여 확대를 위한 맞춤형 고용 촉진방안 마련·추진
- ④ 규제혁신, 수출 총력 지원 등 민간일자리 창출 기반을 확충하면서, 근로시간 합리화, 원하청 상생 확산 등 노동시장 개혁도 지속 추진

담당 부서 <총괄>	기획재정부 경제구조개혁국 인력정책과	책임자	과 장 김시동 (044-215-8530)
		담당자	사무관 김민중 (m4mj11@korea.kr)
<공동>	고용노동부 고용정책실 미래고용분석과	책임자	과 장 천경기 (044-202-7260)
		담당자	사무관 이보경 (leebk4871@korea.kr)



## 1 [총괄] 고용률 상승, 취업자수 증가, 실업률 하락하는 등 양호한 흐름 지속

- 24개월 연속 고용률 상승(15~64세, 68.0%, +0.6%p) 및 취업자수 증가(15세 이상, 2,771.4만명, +31.2만명), 계절조정취업자수 증가(+27.7만명)
  - \* 취업자 증감(만명): ('22.8) 80.7 (9) 70.7 (10) 67.7 (11) 62.6 (12) 50.9 ('23.1) 41.1 **(2) 31.2**
  - \* 계절조정 증감(전월비, 만명): ('22.8) 2.6 (9) -1.5 (10) 0.8 (11) -1.1 (12) -4.0 ('23.1) -2.7 **(2) 27.7**
- 실업률 하락(3.1%, -0.3%p), 실업자 감소(89만명, -6.4만명) 및 비경활인구 감소(-10.6만명)
  - \* 실업률(%): ('22.8) 2.1 (9) 2.4 (10) 2.4 (11) 2.3 (12) 3.0 ('23.1) 3.6 **(2) 3.1**
    - ↳ 청년실업률(%): ('22.8) 5.4 (9) 6.1 (10) 5.6 (11) 5.7 (12) 5.2 ('23.1) 5.9 **(2) 7.0**
  - \* 실업자 증감(만명): ('22.8) -12.9 (9) -5.2 (10) -9.5 (11) -6.8 (12) -11.3 ('23.1) -11.9 **(2) -6.4**
  - \* 비경활인구 증감(만명): ('22.8) -51.2 (9) -49.5 (10) -42.8 (11) -42.2 (12) -27.1 ('23.1) -13.9 **(2) -10.6**

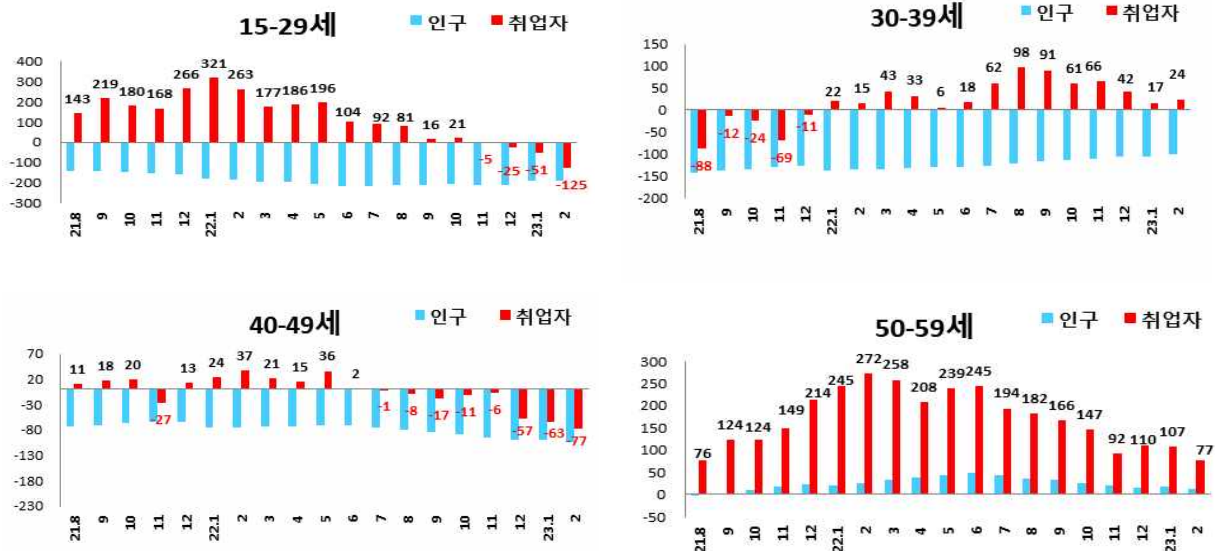


## 2 [연령·성] 청년 취업자 감소폭 확대, 고령층 중심으로 취업자 증가

- (청년) 4개월째 취업자수 감소하고, 취업자 감소폭 확대, 고용률 하락 전환
  - \* 고용률 증감(%p, 1월→2월): (15~29세) 0.4 → **-0.4** (20~24세) 1.1 → **-0.9** (25~29세) 0.8 → **1.0**
  - \* 실업률 증감(%p, 1월→2월): (15~29세) -0.1 → **0.1** (20~24세) -1.8 → **-0.8** (25~29세) 1.0 → **0.8**
  - \* 청년 취업자 증감(만명): ('22.8) 8.1 (9) 1.6 (10) 2.1 (11) -0.5 (12) -2.5 ('23.1) -5.1 **(2) -12.5**
    - ↳ 20~24세 취업자 증감(만명): ('22.8) 1.9 (9) -0.9 (10) -0.6 (11) -0.5 (12) -0.2 ('23.1) -1.4 **(2) -7.3**
    - ↳ 25~29세 취업자 증감(만명): ('22.8) 4.7 (9) 2.9 (10) 3.4 (11) 0.1 (12) -1.9 ('23.1) -2.9 **(2) -2.1**
- (30~50대) 30대와 50대 취업자 증가는 지속, 40대는 감소폭 확대
  - \* 고용률 증감(%p, 1월→2월): (30대) 1.5 → **1.5** (40대) 0.2 → **0.0** (50대) 1.1 → **0.8**
  - \* 30대 취업자 증감(만명): ('22.8) 9.8 (9) 9.1 (10) 6.1 (11) 6.6 (12) 4.2 ('23.1) 1.7 **(2) 2.4**
  - \* 40대 취업자 증감(만명): ('22.8) -0.8 (9) -1.7 (10) -1.1 (11) -0.6 (12) -5.7 ('23.1) -6.3 **(2) -7.7**
  - \* 50대 취업자 증감(만명): ('22.8) 18.2 (9) 16.6 (10) 14.7 (11) 9.2 (12) 11.0 ('23.1) 10.7 **(2) 7.7**



## 연령별 인구 및 취업자 증감(천명)



- (60세이상) 11개월 연속 40만명대 증가폭 유지하며 전체 취업자 증가 견인

\* 60세이상 취업자 증감(만명): ('22.8) 45.4 (9) 45.1 (10) 46.0 (11) 47.9 (12) 44.0 ('23.1) 40.0 **(2) 41.3**

- (성별) 여성이 전체 취업자 증가를 견인하고, 남성 증가세는 크게 둔화

\* 남성 취업자 증감(만명): ('22.8) 40.3 (9) 33.8 (10) 33.8 (11) 22.9 (12) 10.4 ('23.1) 4.9 **(2) 3.7**

\* 여성 취업자 증감(만명): ('22.8) 40.4 (9) 36.8 (10) 33.9 (11) 39.7 (12) 40.5 ('23.1) 36.2 **(2) 27.5**

### 3 [산업] 서비스업은 보건복지, 숙박음식 등을 중심으로 24개월 연속 증가하나 증가폭은 축소, 제조업은 2개월 연속 감소

- (서비스) 보건복지(+19.2만명), 숙박음식(+17.6만명), 정보통신(+4.3만명), 전문과학기술(+3.9만명) 중심 증가

\* 서비스업 증감(만명): ('22.8) 49.4 (9) 39.9 (10) 41.5 (11) 45.3 (12) 44.6 ('23.1) 52.8 **(2) 38.0**

- 도소매(-7.6만명)는 45개월 연속 감소, 운수창고는 4개월 연속 감소(-4.4만명), 교육서비스(-0.3만명)는 24개월만에 감소 전환

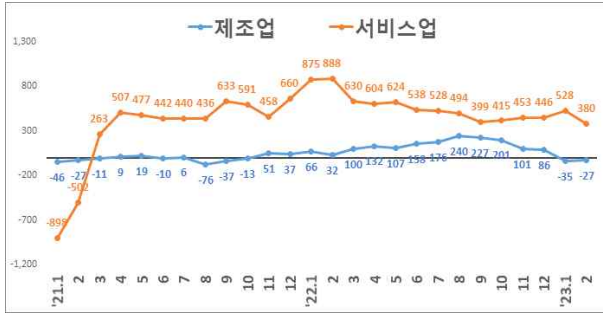
- 예술스포츠(+2.3만명 → +2.8만명), 개인서비스(+1.6만명 → +3.4만명)는 증가폭 확대

- (제조업) 2개월 연속 감소, 감소폭은 축소(-3.5만명 → -2.7만명)

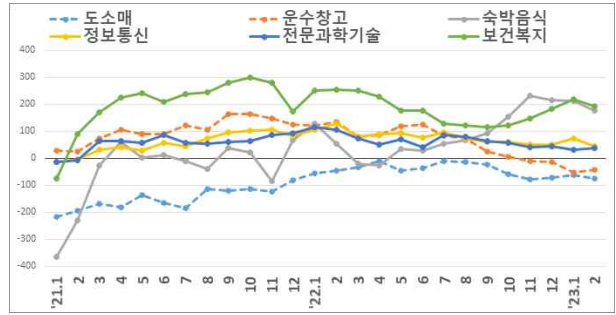
\* 제조업 증감(만명): ('22.8) 24.0 (9) 22.7 (10) 20.1 (11) 10.1 (12) 8.6 ('23.1) -3.5 **(2) -2.7**

- (기타) 농림어업(-4.4만명), 건설업(-0.4만명)은 3개월 연속 감소 지속

제조업, 서비스업 증감(천명)



주요 서비스업 증감(천명)



#### 4 [종사상지위] 상용직 증기폭 둔화 임시일용 감소 지속 자영업자 증가 지속

○ (상용직) 견조한 증가세가 이어지나 증가폭은 6개월째 둔화

\* 상용직 증감(만명): ('22.8) 90.7 (9) 81.6 (10) 73.8 (11) 67.8 (12) 63.6 ('23.1) 57.5 **(2) 47.0**

○ (임시·일용직) 임시직은 9개월 연속 감소, 일용직 감소폭은 축소

\* 임시직 증감(만명): ('22.8) -7.8 (9) -12.0 (10) -8.5 (11) -8.3 (12) -2.3 ('23.1) -5.2 **(2) -12.8**

\* 일용직 증감(만명): ('22.8) -9.7 (9) -11.4 (10) -8.0 (11) -8.4 (12) -7.6 ('23.1) -7.0 **(2) -0.8**

○ (자영업자 등) 자영업자는 고용원있는 자영업자가 증가하며 17개월 연속 증가

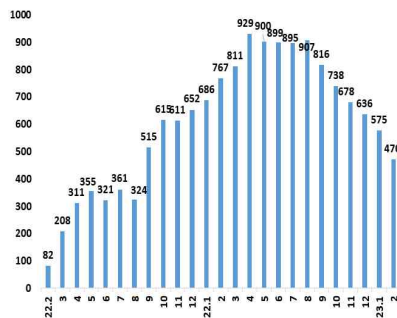
\* 자영업자 증감(만명): ('22.8) 14.1 (9) 18.3 (10) 16.6 (11) 15.6 (12) 5.3 ('23.1) 2.9 **(2) 5.0**

↳ 고용원 있는 자영업자 증감(만명): ('22.8) 5.3 (9) 9.6 (10) 6.7 (11) 2.7 (12) 2.6 ('23.1) 5.4 **(2) 5.5**

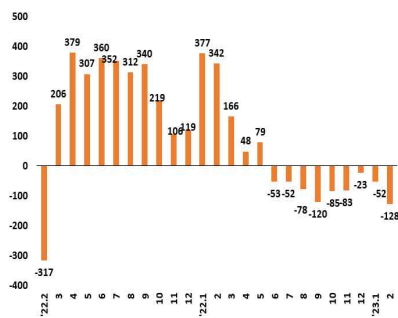
↳ 고용원 없는 자영업자 증감(만명): ('22.8) 8.8 (9) 8.7 (10) 9.9 (11) 12.9 (12) 2.7 ('23.1) -2.5 **(2) -0.5**

\* 무급가족종사자 증감(만명): ('22.8) -6.5 (9) -5.9 (10) -6.1 (11) -4.1 (12) -8.1 ('23.1) -7.2 **(2) -7.2**

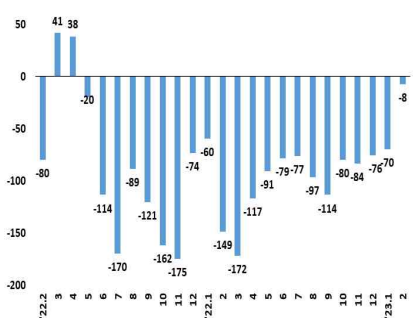
< 상용직 증감(천명) >



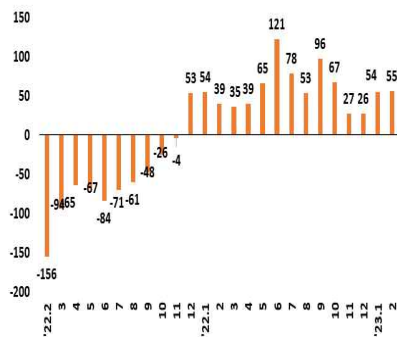
< 임시직 증감(천명) >



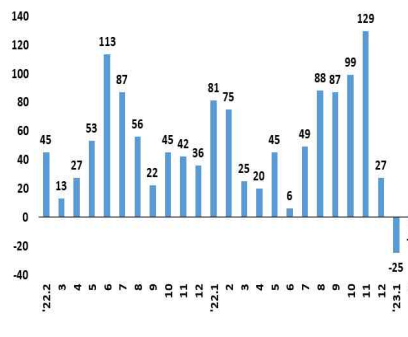
< 일용직 증감(천명) >



< 고용원 있는 자영업자 증감(천명) >



< 고용원 없는 자영업자 증감(천명) >



< 무급가족종사자 증감(천명) >

