
걱정은 덜고, 희망은 더하는 편안한 명절을 위한

추석 민생안정대책

2022. 8. 11.

관 계 부 처 합 동

순 서

I. 최근 민생여건	1
II. 추진방향	3
III. 세부 추진과제	4
1. <방역> 빈틈없는 코로나19 방역체계 가동	4
2. <물가> 추석 장바구니 물가부담 완화	6
3. <민생> 광범위한 민생안정을 통한 온기 확산	15
① 취약계층 생활지원 강화	15
② 필수생활분야 서민 생계부담 경감	18
③ 소상공인 지원강화 및 전통시장 활성화	21
④ 민관협력을 통한 나눔문화 확산	24
4. <편의> 연휴 교통 및 여가지원	25
5. <안전> 상시 안전 관리체계 유지	26
[참고1] 추석 민생안정대책 주요 내용	28
[참고2] 旣 추진 물가·민생안정방안 주요 내용	29
[참고3] 추석 민생안정대책 주요 과제 캘린더	30

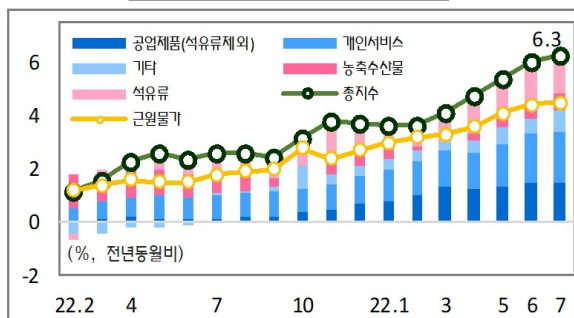
I. 최근 민생여건

① (물가) 7월 물가는 전년동월비 6.3% 상승하면서 6%대 지속

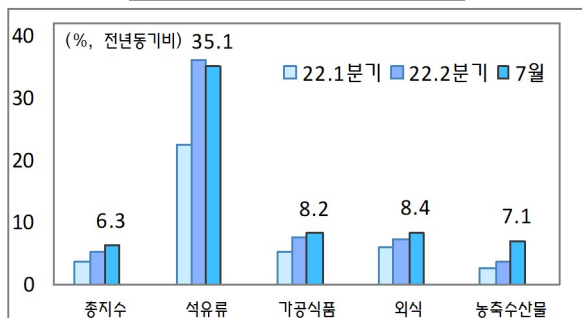
* 소비자물가(전년비, %): ('22.1) 3.6 (2) 3.7 (3) 4.1 (4) 4.8 (5) 5.4 (6) 6.0 **(7) 6.3**

- 연중 지속중인 물가 오름세는 유가상승에 따른 석유류 가격 급등과 식품·외식·농축수산물 등 밥상물가 상승에 주로 기인
- 7월도 먹거리(2.4%p)와 석유류(1.6%p)가 전체 물가상승을 주도

물가상승 기여도 분해



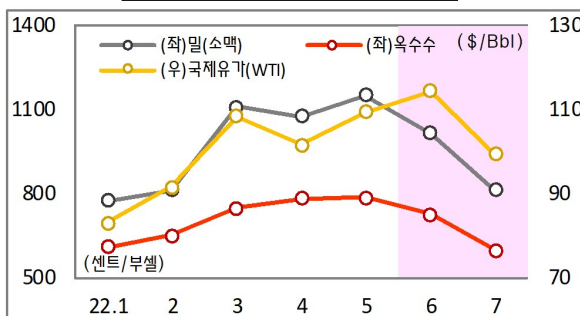
품목성질별 물가상승률



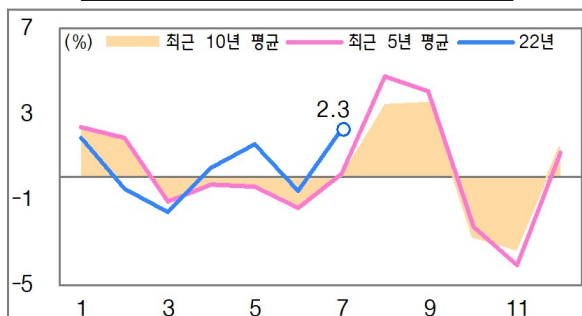
- 최근 유가 하락흐름 감안시, 향후 불확실성은 남아있으나 그간 지속 심화되었던 석유류 가격 오름세는 둔화될 것으로 전망
- 다만, 밥상물가는 곡물가격이 조정되고 있으나, 원재료 가격 반영시차(통상 1~2분기) 등 감안시 당분간 상방압력 지속 예상
- 특히 농축수산물은 최근 여름철 가격상승 계절성이 빠르게 나타나고 있어 추가적인 밥상물가 상승요인으로 작용중

* 때 이른 폭염과 장마 등으로 채소류(26.8%) 중심으로 7월 농축수산물 물가(7.1%) 큰 폭 상승

유가 및 곡물가격 추이



최근 농축수산물 전월비 추이



⇒ 식료품 가격 오름세에 주요 성수품 중심으로 먹거리 수요가 더해지면서 높은 농축수산물 가격 지속 등 서민 장바구니 물가 부담이 가중될 우려

② (민생) 고물가·고금리에 따라 서민·취약계층의 생계부담이 확대

- 물가상승으로 가게의 생계비 지출이 늘어나는 가운데, 생활 물가가 큰 폭 상승하며 실질구매력 제약

* 생활물가지수(전년동월비, %): ('21)3.2 ('22.1)4.1 (2)4.1 (3)5.0 (4)5.7 (5)6.7 (6)7.4 **(7)7.9**

- 특히, 1분위 가구의 필수생계비(먹거리·주거·교통) 지출비중이 상대적으로 크게 나타나고 있어 저소득층 부담이 큰 폭 확대

- 대내외 통화긴축에 따른 금리상승으로 인해 상환부담도 증가

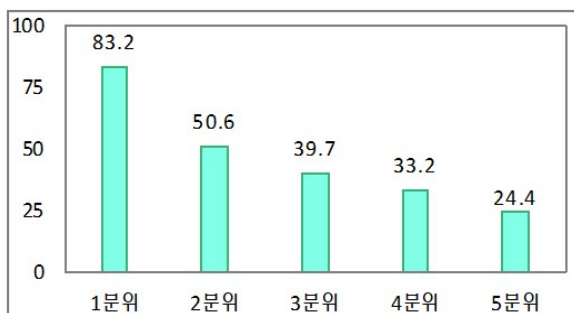
* (미) 1.50~1.75→2.25~2.5% <2개월 연속 75bp 인상>

(한) 1.75→2.25% <사상 최초 50bp 인상 및 3회 연속 인상>

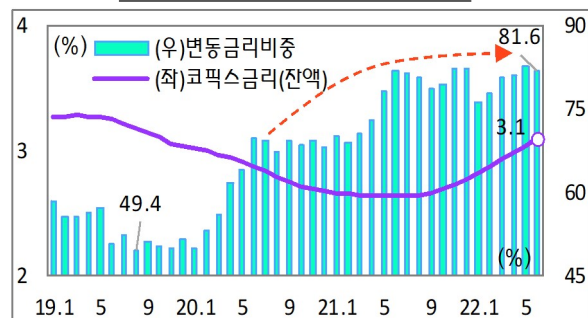
- 취약·변동금리 차주의 상환부담이 가중되는 가운데, 주택관련 대출과 자영업자·소상공인*의 누적채무가 주 위험요인

* 자영업자 대출특징(비중, %): (변동금리)70.2 (일시상환)45.6 (만기1년內)69.8

분위별 먹거리·주거·교통 지출비중('22.1/4)



주택관련대출 구성 현황



③ (재난) 코로나19 확산속도가 빨라지는 가운데, 기상재해 리스크 상존

- 7월부터 코로나19 변이 확산 등으로 재유행 우려 제기

* 주간 신규 확진자(만명): (7.1주) 11.1 (2주) 22.9 (3주) 42.4 (4주) 55.6 (8.1주) 68.1

- 8월중~9월초 태풍·수해와 폭염 등에 따른 재난피해 가능성 상존

◆ 이른 추석을 앞두고 고물가·고금리의 녹록지 않은 경제여건 속에 재난 리스크도 상존하고 있어 추석 민생안정에 선제·적극 대응하는 것이 중요

⇒ 코로나19 방역기조 하에 물가안정과 서민·취약계층 등 부담 경감에 역점을 두면서 편안하고 안전하게 즐길 수 있는 명절 여건 조성

II. 추진방향

목표

걱정은 **덜고** 희망은 **더하는** 편안한 추석

정
책
방
향

물가 추석 장바구니
물가 안정

- ✓ 추석 성수품 공급 확대
- ✓ 유통업체 등 자체할인 행사
- ✓ 농축수산물 할인쿠폰 집중지원
- ✓ 신규 할당관세 적용 등

민생 광범위한
민생 안정

- ✓ 취약계층 생활지원 강화
- ✓ 서민 필수 생활분야 생계지원
- ✓ 소상공인 지원 · 전통시장 활성화
- ✓ 나눔 문화 확산

방역 빈틈없는
방역

- ✓ 일상 방역 강화
- ✓ 신속검사·진료
- ✓ 중증도별 맞춤 관리

편의 활력 있는
명절

- ✓ 교통 편의 증진
- ✓ 여가 수요 충족
- ✓ 문화체험 프로그램

안전 안전한
연휴

- ✓ 사전 안전점검 강화
- ✓ 24시간 비상대응
- ✓ 태풍·호우·폭염 대비

즉각적인 수해대응

- ✓ 비상대응체계 가동
- ✓ 각종 시설물 안전관리 철저
- ✓ 신속한 피해회복
- ✓ 수해품목 특별관리

추진
체계

20대 성수품 가격·수급 동향 일일점검

범부처TF 운영 + 부처별 수급안정대책반 가동 + 지자체 물가책임관 지정 · 관리

Ⅲ. 세부 추진과제

1. 빈틈없는 코로나19 방역체계 가동

※ 코로나19 확산동향에 따라 8월말 추석연휴 코로나19 방역대책 발표 예정(중대본·방대본)

① (일상방역) 연휴간 방역수칙 준수 등 일상방역의 생활화

❶ (방역수칙) 마스크 착용 철저, 의심증상시 진료받고 접촉 최소화, 손 씻기, 환기·소독, 예방접종 완료 등 개인 방역수칙 준수

❷ (거리두기) 고령층 등 고위험군과의 만남이나 친족모임의 규모·시간은 최소화하고, 특히 의심증상 발생시 모임 참석 자제

- 연휴 전후로 의심증상 발생시 유·무급 휴가, 연차휴가, 가족 돌봄휴가(가족의 감염 등) 등을 활용*하도록 사업장에 적극 권고

* 가족 코로나19 감염 등에 따른 돌봄휴가 사용시 1일 5만원 최대 10일까지 한시 지원

❸ (다중이용시설 방역) 영화관·숙박업소·공연장·대형마트 등 다중이용시설 중심으로 방역수칙 안내 강화 및 방역상황 특별점검

* 1단계 매일 자체점검 → 2단계 지자체·정부 합동 상시점검

② (예방접종) 고령층 등 대상 4차 접종 우선시행, 추후 확대적용 추진

❶ (고위험군 4차접종) 코로나19 재유행으로 인한 고위험군의 중증·사망 예방을 위해 4차접종 대상 확대* 및 접종 적극 권고

* (기존) 면역저하자, 요양병원·시설, 정신건강증진시설(2.14~), 60세 이상(4.13~)(확대) 50대, 기저질환자(당뇨병, 심부전 등), 장애인 및 노숙인 시설 등(7.18~)

❷ (백신 추가접종계획) 백신 개발·허가 동향과 방역상황(확진자, 사망자, 치명률, 유행변이 등), 백신효과 등 종합 고려하여 접종계획 발표(8월말)

* 식약처, 모더나社 개량백신 품목허가 심사착수(7.29)

③ (신속대응) 동네 병·의원을 통한 신속한 진료-처방체계 구축

① (진단검사) 코로나19 지역확산 동향 등을 고려한 선별진료소, 임시 선별검사소 운영 등 신속 진단검사 및 비상대응 체계 구축

* 코로나19 홈페이지(ncov.mohw.go.kr) 및 민간포털사이트 등을 통해 안내

- 역학적 연관성이 입증되는 무증상자의 경우에도 전문가용 신속 항원검사 비용을 건강보험 급여대상에 포함(본인부담금 5천원)
- 진단키트 충분한 생산역량을 확보*하고, 판매업 신고 한시 면제를 통해 약국(2.4만개) 외 모든 편의점(5.2만개) 판매 허용(~9.30)

* 국내 제조업체 재고량은 5,869만명분(8.3)이며, 주간 생산가능량은 4,040만명분

** 연휴기간 진단키트를 언제든지 구입할 수 있도록 약국·편의점 대상 충분한 물량 사전공급

② (원스톱진료) 가까운 동네 병의원 한곳에서 검사와 진료, 치료제 처방까지 모두 가능한 '원스톱진료기관' 명절 운영기관 안내

* 전국 9.7천여개소 운영중이며(8.8), 포털사이트에서 '원스톱 진료기관' 검색 가능

** 야간·공휴일 대응 가능한 의료상담센터 운영중(8.10 기준 전국 176개소)

- 중증화를 선제적으로 완화하기 위해, 진료당일 치료제 처방 및 필요시 입원까지 연계 가능한 패스트트랙 지속 시행

④ (집중관리) 중증도별 맞춤형 치료와 취약시설에 대한 집중관리 추진

① (중증도별 관리) 중증도별 맞춤형 치료를 통해 신속·효율적 대응

- 중증환자 치료를 위한 필요병상이 충분히 확보되도록 상시 관리
 - * 1,435개 전담병상에 대한 가동준비 행정명령 시행(7.20) 및 건강보험 지원수가 (통합격리관리료) 확대를 통해 일반격리병상에서도 코로나 환자 최대한 흡수
- 중증응급환자에 대한 신속한 이송·진료가 가능하도록 지역별 맞춤 이송 지침 마련 및 24시간 '지역응급상황실' 운영(8~12월)
- 일반병상 입원치료도 확대될 수 있도록 지원수가 인상(7.22~10.21)

② (취약시설 감염관리) 연휴기간 요양병원 등 감염취약시설 집중관리

- 추석 전후 방역수칙(선제검사, 면회 및 외출·외박제한) 준수 여부 집중점검을 통해 감염요인 유입을 차단

* 면회는 비접촉 대면으로 하고, 외출은 필수 외래진료에 한해 허용

** 코로나19 확산 및 방역상황에 따라 방역수칙 조정 등 검토

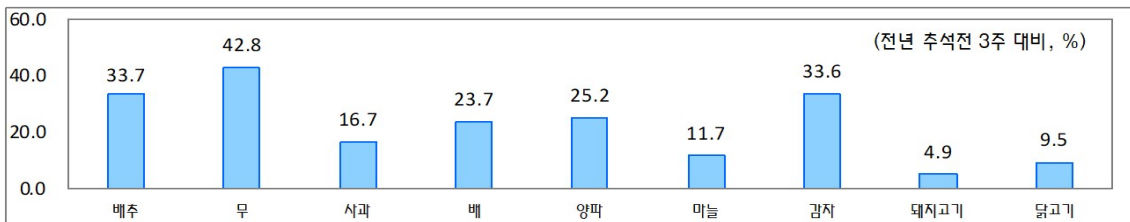
2. 추석 장바구니 물가부담 완화

최근 성수품 가격 동향 및 금번 추석 성수품 대응방향

◇ 농축산물 가격오름세 등으로 20대 성수품 평균가격이 현재(7월말) 전년 추석기간 대비 **7.1% 상승**(물가가중치 가중평균) ⇒ 연휴前 성수품 중심 장바구니 부담 경감 급선무

* 전년동기 대비 '22.7월 전체 농축수산물 물가상승률 7.1%

주요 가격상승 품목 상승률(7월말 기준, 전년 추석前 3주대비)



* 자료: 농수산물유통공사(aT), 축산물품질평가원, 한국해양수산개발원(KMI)

⇒ 올해 추석기간중 20대 성수품 **평균가격이 1년전 추석 가격 수준으로 최대한 근접하는 것을 목표로 관리***

* 세부 품목별로는 가격하락 폭이 상이할 수 있음

- ① 역대 최대규모 성수품 공급
- + ② 농축수산물 할인쿠폰 역대 최대(최대 650억원) 투입 : 20~30% 할인
- + ③ 마트 자체할인 등 적극 유도 : 10~40% 할인

① (공급확대) 방출·긴급수입 등 모든 가용자원 동원, 총 20개 품목을 역대 최대 수준(23.0만톤, 평시대비 1.4배) 공급 ⇒ 가격상승압력 최소화

20개 품목 추석 전 3주간(8.18~9.8) 공급량

구분	품목	공급량(톤) <평시대비, 배>	구분	품목	공급량(톤) <평시대비, 배>	구분	품목	공급량(톤) <평시대비, 배>
농산물 <2.3배>	배추	5,890 <1.6>	축산물 <1.3배>	소고기	21,000 <1.7>	수산물 <1.3배>	명태	34,745 <1.3>
	무	4,940 <1.3>		돼지고기	61,222 <1.3>		오징어	28,492 <1.3>
	사과	14,000 <3.0>		닭고기	16,153 <1.3>		갈치	5,976 <1.2>
	배	12,000 <3.1>		계란	1,104 <1.2>		참조기	5,271 <1.4>
	양파	3,000 <1.9>	임산물 <3.1배>	밤	160 <3.0>		고등어	8,804 <1.1>
	마늘	300 <1.9>		대추	12 <10.0>		마른멸치	2,297 <0.8>
	감자	4,700 <1.8>		잣	0.1 <1.0>			

② (할인쿠폰) 추석 성수품 최대 650억원 투입(역대 최대, 전년 추석실적 대비 1.8배) + 1인당 한도 상향* ⇒ 20대 품목 중심** 적용(20~30% 할인)

* [기준] 할인행사별 1만원(전통시장·직매장 2만원) → [상향] 2만원(전통시장·직매장 3만원)

** 20대 성수품 + 상추·오이·애호박 등 가격급등 채소류(시장동향에 따라 탄력적으로 적용)

③ (가격할인) 관련업계 협조하에 유통업체 및 농·수협 자체할인, 자조금 등을 통해 소비자가격 인하 ⇒ 20대 품목 + α* 적용(10~40% 할인)

* 각종 채소류·과일류, 수입소고기·수입돼지고기, 포장회(광어, 우럭) 등

① (공급확대) 품목별 맞춤형 밀착 수급관리를 통해 차질없는 시장공급 추진

❶ (농산물) 최근 채소류 중심으로 가격이 큰 폭 상승(전년대비 +25.9%)하고 있어 비축분 방출, 긴급수입 등을 통해 전방위 공급 확대

- (배추·무) 정부비축, 출하조절시설 및 채소가격안정제 등 물량을 활용하여 시장상황에 따라 탄력적으로 공급 추진

* [배추] 정부비축 6천톤, 농협 출하조절시설 2.6천톤, 채소가격안정제(농협 계약재배) 7.5만톤
[무] 정부비축 2천톤, 채소가격안정제(농협 계약재배) 7만톤

※ 배추 해외 직수입(1,640톤, aT, 8~10월초) 물량은 수출 김치가공업체 공급 예정

- (양파·마늘) 비축물량(양파 2만톤, 마늘 6천톤)을 집중 방출*하고, 양파 할당관세 도입과 마늘 저율관세적용물량 확대 추진(8.17~12.31)**

* 추석前 3주일간 양파 200톤/일, 깐마늘 20톤/일 집중출하(평시대비 1.9배)

** [양파] 할당관세 적용(50 → 10%), 9.2만톤 [마늘] TRQ증량 1.4 → 2.4만톤

- (감자) 국영 수입물량(700톤), 정부비축(4,000톤) 등 활용 집중 방출*

* 추석前 3주일간 50~100톤/일 집중 출하(평시대비 1.8배)

- (사과·배) 상품(上品) 확대를 위해 기술지도 및 생육관리 실시*

* [기술지도] 조기수확, 상품확대를 위한 재배기술 지도(7.11~8.25, 농진청·지자체)
[생육관리] 폭염 예방·생육회복을 위한 탄산칼슘제·영양제 등 지원(8.1~9.8, 농식품부)

※ [참 고] 최근 집중호우에 따른 농산물 특별관리계획

- ▶ (예상피해) 농산물 침수·유실 및 낙과, 강우 이후 고온에 따른 병해발생 우려

* (배추·무·감자) 강원도 고지대 경사지에 위치해 침수피해는 적지만, 강우 이후 병해 발생 우려
(사과·배) 전국적으로 출하되며, 강풍에 의한 낙과 및 강우 이후 병충해 발생 우려

- ▶ (조치계획) 집중호우 발생 중부권(강원·경기·충북 등) 품목 중심으로 관계기관 합동 작황 관리팀* 운영 및 사전·사후관리 통해 성수기 수급영향 최소화

* 농식품부·농진청·지자체·농촌경제연구원·농협 포함 3개팀(배추·무, 감자, 사과·배) 구성·운영

- (배추·무·감자) 배수로 정비 등 사전대비와 강우 직후 병해충 방제를 추진하고, 약제 할인(농협, 25~50%), 예비묘 공급(배추 150만주) 등 지원

- (사과·배) 지주시설·방풍망 사전 보강·정비 및 침수 발생시 신속 퇴수 조치, 약제 할인(농협, 30~50%), 예방제제(탄산칼슘 등 영양제) 살포 등 추진

② (축산물) 할당관세·출하확대 등으로 가격상승세는 둔화되고 있으나 가격수준이 여전히 높아, 적극적인 수급관리 지속

- (소·돼지고기) 추석 성수기 3주간(8.22~9.8) 도축수수료 지원*, 할당관세 물량 신속도입 등을 통해 육류 시장공급 확대

* 한우 암소, 돼지 도축수수료 지원(마리당): (한우) 10만원 (돼지) 1만원

- (닭고기) 폭염 대응조치 강화*, 병아리 추가 입식, 할당관세 등을 통해 국내산·수입산 공급 물량 확대

* 폭염 예방시설 지원(축사시설현대화, 금리 1%, 5년거치 10년 상환), 농가 지도(6.22~)

- (계란) 특별사료구매자금 지원*을 통해 생산비 부담을 완화하고, 양계농협 가공용 출하물량을 시중 출하용으로 일부 전환(일 6톤)

* 총 1.5조원 규모, 농가당 5천만원, 금리 1.0%

※ [참 고] 수입산 할당관세 적용에 따른 최근 축산물 가격동향

- ▶ (돼지) 할당관세 적용(6.22) 후 총 5,945톤 수입(8.9), 9월까지 1.3만톤 수입예정, 국산 돈육가격 상승세 둔화

* 국산삼겹(원/100g): ('22.4)2,397 (5)2,801 **(6)2,913** (8.9)2,608 <정점(6월) 대비 △10.5%>

- ▶ (소) 할당관세 적용(7.20) 후 총 54,820톤 수입(8.9), 9월까지 10만톤 전량 수입예정, 수입소고기 가격 하향 전환, 한우 가격 하향 안정세 지속

* 미국산갈비(원/100g): ('22.4)4,282 **(5)4,404** (6)4,379 (8.9)4,263 <정점(5월) 대비 △3.2%>

한우등심(원/100g): **(22.1)11,219** (5)10,673 (6)10,523 (8.9)10,501 <정점(1월) 대비 △6.4%>

- ▶ (닭) 할당관세 적용(7.20) 후 총 19,666톤 수입(8.9), 9월까지 4.5만톤 수입예정, 국산 닭고기 소비자가격도 하향 안정세

* 국산닭고기(원/kg): **(22.4)6,253** (5)6,107 (6)5,731 (8.9)5,690 <정점(4월) 대비 △9.0%>

⇒ 관세인하분이 소비자가격에 충분히 반영될 수 있도록 시장가격 모니터링과 업계협의 지속, 할당관세 물량이 신속히 유통될수 있도록 현장점검 등 강화

③ (수산물) 성수기 수요에 대응하여 명태·고등어 비축전량 방출*

* 정부비축분 추석 방출(톤): <명태> ('19) 4,641 ('20) 3,151 ('21) 5,674 **(22) 11,170**
<고등어>('19) 208 ('20) 368 ('21) 83 **(22) 1,042**

② (가격할인) 최대규모 할인쿠폰 투입, 마트 자체할인 등을 통해 성수품 평균가격을 1년前 수준에 최대한 근접하도록 관리

※ 세부 품목별로는 가격하락 폭이 상이할 수 있음

① (농산물) 할인쿠폰, 대형마트·농협 자체할인 등을 통해 배추·무·양파·마늘·감자 등 전년대비 가격 수준이 높은 채소류 중심 30~40% 할인

* 예시 : 배추 1포기당 할인쿠폰 20% + 마트 자체할인 10~17% = 총 30~37% 할인
무 1개당 할인쿠폰 20% + 마트 자체할인 15~20% = 총 35~40% 할인

② (축산물) 한우(설도·등심·양지)와 한돈(삼겹살·목살·갈비·앞다리)은 할인쿠폰과 자조금, 마트 자체할인 등을 활용하여 20~30% 할인

▪ 수입소고기는 할당관세, 마트 자체할인 등을 적극 활용하여 유통 3사를 통해 30~40% 할인

* 홈플러스·롯데마트·이마트 30~40% 할인(8.18~9.12)

** 미국산(갈비, 원/100g): (평년 9월) 2,525 ('21.9) 2,609 ('22.5) 4,404 (6) 4,379 (7) 4,333

③ (수산물) 할인쿠폰, 대형마트·수협 자체 할인을 통해 명태·고등어·오징어 및 포장회(광어·우럭) 최대 50% 할인

* 명태·고등어·오징어 1팩, 포장회(광어·우럭) 1개당
할인쿠폰 20% + 마트 자체할인 최대 30% = 최대 50% 할인

③ (대응체계) 일일 가격 점검, 가격정보 공개, 수송·통관 지원 등 총력 대응

① (상시점검) 물가안정 범부처TF 중심으로 20개 품목 수급·가격 동향을 매일 점검하고, 불안조짐 포착 즉시 보완조치 추진

부처별 추석 성수기 물가 점검·대응 계획

구 분	주요 내용
농식품부 ·해수부	▶ 추석 성수품 수급안정 대책반(농식품부·해수부, 8.18~9.8)을 통해 수급·가격동향을 매일점검하고 추가방출 등 즉시대응
통계청	▶ 추석 성수품, 생필품, 서비스(외식) 등 주요품목 일일 물가조사 실시(8.19 ~ 9.8)
지자체	▶ 지자체별 물가책임관(국·과장)을 지정, 해당 시군구 성수품 물가 전담 관리

② (가격공개) 성수품·선물세트 가격 조사 및 발표* (농식품부)

* 조사일자: (성수품) 8.17일, 8.24일, 8.31일 (선물세트) 8.24일, 8.31일

▪ 성수품(74개 품목) 수입가격 및 물량 공개 병행(관세청)

* 조사일자: 8.23일, 8.30일, 9.6일

③ (수송지원) 유통기간이 짧은 성수품의 차질없는 수송을 위해 성수품 수송 화물차의 도심권 통행 일시 허용(국토부·경찰청, 9.3~9.12)

▪ 추석 전후 4주간(8.29~9.24) 명절 배송물량 폭증에 대비하여 택배터미널 보조인력, 배송기사 등 임시인력 추가투입

④ (통관지원) 24시간 통관체제 운영 및 성수품 중심 신속통관 지원

* 추석 연휴기간 관세청 특별통관지원팀 및 상시 비상대기조 편성·운영

④ (식품원료) 전분 할당관세 적용 및 식용유·밀가루 등 시장점검 강화

① (신규적용) 수입가격 상승(전년대비 12.7% ↑)에 따른 식품업계 원가 부담 완화를 위해 감자·변성전분 할당관세 적용(8→0%, 8.17~12.31)

② (점검체계) 국제곡물가 하락 및 관세인하의 소비자 체감도 제고를 위해 식용유·밀가루 등에 대한 상시 시장점검체계 구축(8월)

* 할당관세 적용 물량 점검 및 가격안정 협의를 위한 품목별 업계 협의체 구축 등

▪ 식품(식용유, 밀가루 등) 점검반을 통해 유통·가격동향 매주 점검

⇒ 할당관세 등 정책효과*와 최근 주요 곡물의 국제가격 안정세** 등이 맞물리며
식품원료 공급가가 조속히 안정화될 수 있도록 총력대응

* [식용유] 6월부터 관세인하(5→0%)된 아르헨티나산 대두유가 원활하게 도입중(약 10만톤)

↳ 일부업체는 하반기중 식용유 가격인하 등 관련 검토를 진행중

[밀가루] 밀가루 주요 생산업체 협의(밀가루 차액지원 포함)를 통한 가격동결 추진중

** [대두유(\$/톤)] ('21.12)1,216 ('22.3)1,675 (4)1,749 (5)1,842 (6)1,682 (7)1,367

[밀(센트/부셀)] ('21.12)790 ('22.3)1,107 (4)1,704 (5)1,149 (6)1,015 (7)812

별첨1

추석연휴 주요 할인행사

1. 추석맞이 농축수산물 할인대전(8.15~9.12)

- ▶ 농축수산물 할인쿠폰 역대 최대 투입(최대 650억원), 유통업체 자체할인, 농·수협 할인, 한우·한돈 자조금 등 대대적인 농축수산물 할인행사 실시

구분	품목	할인율(%)	구입처	할인가간
축산물	수입소고기	30~40	홈플러스, 롯데마트, 이마트	8.18~9.12
	한우, 한돈	20~30		
농산물	배추, 무 등 채소류*	30~40	마트, 온라인몰, 직매장, 전통시장 등	8.15~9.12
수산물	명태, 고등어, 포장회(광어, 우럭) 등	최대 50		

* 수급 및 가격 상황을 고려하여 탄력적으로 품목 추가 운영

2. 7일간의 동행축제(9.1~7, 중소벤처기업부 주관)

- ▶ 역대 최대규모(중소기업·소상공인 6,000개社+α)의 업체 참가
- ▶ 230여개 온·오프라인 판매채널과 전통시장·상점 1,700여곳 등을 통해 중소기업·소상공인 제품 특별 판매전(최대 80% 할인)을 진행

* 각종 할인쿠폰 발행(영화·공연 등), 제로페이 5~10% 페이백, 무료배송 등 혜택 제공

- ▶ 안심식당* 지정 한식당(160개소) 대표메뉴 할인(30%) 행사 병행(8.25~9.7)

* ①음식 덜어먹기, ②위생적 수저관리, ③종사자 마스크 쓰기 등을 준수하는 식당(약 44,744개, 지자체 지정)

3. 전통시장 온라인 특별전(8.26~9.8, 소상공인시장진흥공단 주관)

- ▶ 주요 플랫폼의 '전통시장 온라인특별전'을 통해 2시간內 무료배송, 구매고객 등 대상 경품이벤트 제공

* ①네이버(우리동네커머스), ②쿠팡(쿠팡이츠), ③현대이지웰(온누리전통시장), ④경기도주식회사(배달특급)

4. 우체국쇼핑 추석 선물대전(8.16~9.5, 과기정통부 주관)

- ▶ 우수 농수축산물 등 최대 40% 할인, 전 고객 대상 추가 할인쿠폰 제공
- ▶ 온라인상품권 할인판매, 신규고객 반값할인, 주말 1만원 쿠폰 등 이벤트 운영
- ▶ 추석명절 상품전, 연령별·성별 고객맞춤 상품전, 특가 기획전 확대운영

5. 추석맞이 농특산물 대전 커머스 방송(8.22~9.15, 과기정통부 주관)

- ▶ 지역 소상공인·농어민이 생산한 지역 농특산물을 홍보·판매하는 케이블TV 커머스방송 실시(추석특집 10편 방송 제작)
- ▶ 8개 광역(대구 등 4개)·기초 지자체(진주 등 4개), 15종 상품(굴비, 사과 등) 판매

별첨2

추석맞이 농축수산물 할인쿠폰 행사 추진계획

① (행사기간) 〈온라인〉 8.15~9.12 〈오프라인〉 8.18~9.12

② (할인율 및 한도) 〈할인쿠폰 할인율〉 20~30% 〈1인당 한도〉 2~4만원*

* [기준] 할인행사별 1인당 1만원 (전통시장·직매장 2만원)

[상향] 할인행사별 1인당 2만원 (전통시장·직매장 3만원)

(제로페이 선할인가매를 통한 수산물 할인한도는 4만원)

※ 할인행사별(통상 1주단위) 한도, 행사업체·기간 등이 상이할 경우 중복수혜 가능

③ (할인품목) 농축수산물 20개 성수품* 중심

* [농산물] 배추, 무, 사과, 배, 양파, 마늘, 감자

[축산물] 한우(설도, 양지), 돼지고기(갈비, 앞다리), 닭고기, 계란

[임산물] 밤, 대추, 잣 [수산물] 오징어, 고등어, 명태, 갈치, 조기, 마른멸치

※ 수급 및 가격 상황을 고려하여 탄력적으로 품목 추가 운영

농축수산물 할인쿠폰 할인율·할인한도 및 사용방법

구분		구입처	할인율	한도	사용방법
농축산물	온라인	쇼핑몰 홈페이지	20%	2만원	▸ 쇼핑몰 홈페이지 할인쿠폰 발급
	오프라인	마트		3만원	▸ 구매·계산시 자동 할인 (회원가입시)
		직매장			
	전통시장	제로페이	30%	3만원	▸ 모바일상품권 선할인 구매
		전통시장 배달앱 (‘놀러와요시장’)			▸ 앱 할인쿠폰 발급
		전통시장 온라인몰			▸ 홈페이지 할인쿠폰 발급
수산물	온라인	쇼핑몰 홈페이지	20%	2만원	▸ 쇼핑몰 홈페이지 할인쿠폰 발급
	오프라인	마트		4만원	▸ 구매·계산시 자동 할인 (회원가입시)
	전통시장	제로페이			▸ 모바일상품권 선할인 구매 * 선할인 구매한 모바일상품권은 전통시장 현장 및 전통시장 배달앱· 온라인몰에서 사용가능

4 (참여업체) <농축산물> 대형마트 5개, 직매장 25개, 전통시장(제로페이) 588개 등
 <수산물> 대형마트 5개, 온라인몰 21개, 전통시장(제로페이) 729개 등

① 농·축산물

구분		참여 업체		
오프라인	대형마트 (5개)	농협하나로, 이마트, 롯데마트, 홈플러스, GS리테일		
	중소형마트 (9개)	메가마트, 서원유통, 삼주국민마트, 쿠팡스토어, 주식회사 초록마을, 주식회사 새농 (주)올가홀푸드, 한 살림소비자생협, 두레소비자생협		
	직매장 (25개)	전라북도우수상품관 용인점	이천로컬푸드 주식회사	포천로컬푸드 파머스마켓
		원주생명농업 생기를담아	세종로컬푸드 주식회사	군산먹거리통합지원센터
		완주공공급식지원센터	완주로컬푸드 협동조합	익산로컬푸드 협동조합
		익산푸드통합지원센터	전주푸드통합지원센터	고모네장터 로컬푸드
		광주남구로컬푸드센터	거창공유농업 사회적협동조합	진주우리먹거리 협동조합
		협동조합 두레장터	구미로컬푸드 협동조합	상주로컬푸드 협동조합
		포항시산림조합	대구경북로컬푸드 연합회	대구농산물생산자 영농조합
		협동조합 농부장터	농부마실 사회적협동조합	인심 협동조합
		밥상살림 주식회사		
온라인	온라인몰 (10개)	11번가(주)	www.11st.co.kr	
		(주)오아시스	www.oasis.co.kr	
		쿠팡(주)	www.coupang.com	
		우체국쇼핑	한국우편사업진흥원	
		해남미소	해남군청	
		남도장터	전라남도청	
		농사랑	충청남도 경제진흥원	
		포스몰	농수산식품거래소	
		서귀포인정	서귀포시청	
		e경남몰	(재)경상남도경제진흥원	
전통시장	전통시장 제로페이 (588개)	제로페이 농할상품권 가맹점	4,568개 점포 * 지맵에서 가맹점 확인	
	농장앱 (123개)	2시간 내 배달가능 시장	3,391개 점포 * 놀러와요시장 앱에서 인근 전통시장을 배송지로 설정 후 주문	
	전통시장 온라인몰 (3개)	온누리굿데이	(주)온누리굿데이	
		온누리전통시장	(주)현대이지웰	
		온누리시장	이제너두(주)	

② 수산물

구분	참여 업체	구분	참여 업체
대형마트 (5개)	이마트, 홈플러스, 롯데마트, GS리테일, 하나로마트	전통시장 제로페이 (729개)	제로페이 수산물상품권 가맹점(1.3만개 점포) * 지맵에서 가맹점 확인
중소형마트 (7개)	메가마트, 초록마을, 두레생협, 한살림생협, 수협유통, 트레이더스, 서원유통	온라인몰 (21개)	11번가, 쿠팡,마켓컬리, 우체국쇼핑, 오아시스, 롯데쇼핑, G마켓, 티몬, ssg.com, 수협쇼핑, 위메프, 인터파크, 더파이라츠, GS 홈쇼핑, 현대 이지웰, 비비수산, 농협몰, 암테이블, 숨비해물, CJ ENM, 우아한형제들

별첨3

7일간의 동행축제 추진계획

※ 8월 중순경 7일간의 동행축제 상세 추진계획 별도 브리핑 예정(중기부)

- ① **(행사개요)** 온·오프라인 판매채널(230개)과 전통시장·상점(1,700여개) 등을 통한 중소기업·소상공인 제품 특별 판매전(9.1~7, 1주일간)
- ② **(오프라인 판매전)** 철저한 방역준수下 오프라인 판매전 재개
 - ❶ (전통시장·지역상권) 온누리상품권 구매한도 확대(최대 100만원), 제로페이 5~10% 페이백, 경품지급 이벤트 등 다양한 혜택 제공
 - ❷ (주요 유통채널) 백화점·대형마트(11곳), 면세점(9곳), 주요 편의점 등 (13곳)도 동행축제에 참여하여 이벤트·쿠폰 등 제공
 - ❸ (지역별 특별행사) 지역 대표상품별 기획전 운영, 지역 골목상권 등 명소에서 현장판매 및 라이브커머스 및 경품추첨 진행
- ③ **(온라인 판매전)** 온라인몰 등 대규모 홍보·판매전을 전개하고, 글로벌쇼핑몰 등을 통한 온라인 수출도 촉진
 - ❶ (온라인쇼핑몰) 민간·공공 온라인쇼핑몰 120개에서 특별판매전 개최(최대 80% 할인), 약 5,000개사 소상공인·중소기업 참여
 - ❷ (온라인 수출) 온라인 수출 주요국가(일본, 싱가포르 등) 대상으로 7개 글로벌 쇼핑몰*에서 대규모 중기제품 특별판매전 진행
* 티몰, 타오바오, 라쿠텐, 이베이, 웨이보, 쇼피, 쿠팡 등 참여
 - ❸ (TV홈쇼핑·라이브방송) 청년상인 제품 등 매출이 우수한 인기 상품과 유명 인플루언서가 참여하는 특별방송 등 송출
- ④ **(상생협력 프로젝트)** 대기업·벤처 등과의 협력을 통해 중소·소상공인 유망제품의 우수성을 알리는 상생협력 프로젝트 추진
* 예시) 대기업 호텔 리조트와 지역 전통시장 등을 연계한 특별 관광상품, 배달앱 등을 플랫폼을 통한 지역특산물 특별할인전 및 무료배송 등

3. 광범위한 민생안정을 통한 온기 확산

1 취약계층 생활지원 강화

① (재기지원) 상환능력 없는 생계형 체납자의 각종 체납분을 조정

❶ (건보료) 건강보험료를 장기 체납한 경제적 취약계층(14.5만세대, 1,100억원) 대상으로 심사를 거쳐 결손처분(징수권 유보) 추진(9월말)

* 생계곤란(소득 年100만원 이하, 재산 450만원 이하)으로 인한 장기체납자(7년이상) 등 극히 생계가 곤란한 체납자를 대상으로 결손처분 검토

** '22.9월말 건강보험공단 재정운영위원회를 통해 결손처분 대상세대 심사·선정

❷ (공공임대주택 임대료) 퇴거위기에 놓인 2년 이상 장기연체 생계곤란 가구를 심사·선정하여 체납 임대료·관리비 일부지원(9월)

* '21.9월부터 LH 내부 주거지원위원회를 통해 체납 임대료 지원 중

❸ (학자금대출 상환) 6개월 이상 연체자 대상으로 「상환 특별상담 기간(8.16~9.15)」을 운영*하여 연체자별 맞춤형 신용회복지원

* 한국장학재단 신용회복지원 상담센터(☎1599-2250)에서 연체자별 상황에 따라 지원 가능한 채무조정(분할상환, 연체이자 감면 등) 제도, 절차 안내 등

▪ 학자금대출 통합채무조정*, '22년 특별채무조정**에 대한 안내·절차지원 등 관련 채무조정 홍보를 8~9월간 집중 추진

* 금융권학자금 대출 등 다중채무자 연체 채무를 신용회복위원회에서 통합조정('22.1.27.~)

** 한국장학재단에서 학자금 대출 부실채권(6개월이상 연체 등) 채무자 중 소득재산 등의 특별채무조정 요건 충족 시 심사 후 분할상환 약정 및 연체이자 감면 지원(8~10월)

⇒ 악성 고액 체납자는 끝까지 추적·징수하고, 생계형 체납자는 체납분 조정 및 복지지원을 통해 성실 납부자로의 전환 유도

② (생계지원) 물가상승 등을 감안하여 취약계층 대상 생계지원 강화

❶ (대중교통 할인) 저소득층 대상 알뜰교통카드 할인 확대(8.1~12.31)

저소득층 알뜰교통카드 마일리지 지급기준 변경내용

1회 교통요금 지출액	2천원 미만	2천원~3천원	3천원 이상	비고
기존(월 상한)	350원(15,400원)	500원(22,000원)	650원(28,600원)	보행·자전거
변경(월 상한)	500원(22,000원)	700원(30,800원)	900원(39,600원)	800m 이동시

* 월 15회 이상 이용시 마일리지 지급(최대한도 월 44회)

② (기초생활보장시설 양곡지원) 기초생활보장시설 대상으로 정부양곡 판매가격을 13,450 → 10,000원/10kg으로 한시인하(8~12월)

③ (생필품비 지원) '22년 한시적용 예정이었던 저소득층에 대한 기저귀·분유·생리용품 구입비 확대지원(7월~)을 내년에도 시행

생필품비 확대지원 주요내용

	지원대상	지원단가(만원/월)
기저귀·분유	만 2세 미만 영아를 둔 차상위 이하 및 한부모 가족, 저소득 다자녀·장애인 가구	기저귀: 6.4 → 7.0 조제분유: 8.6 → 9.0
생리용품	차상위 이하 및 한부모 가족에 해당하는 여성청소년(만 9~24세)	생리대: 1.2 → 1.3

③ (신속지원) 저소득층과 근로취약계층을 위한 신속한 자금지원 시행

① (긴급생활지원금 2차지급) 급여자격을 추경(5.29) 이후 보유하게 된 가구(5만 가구, 추정)를 추가 발굴하여 8월중 지급

* 추경(5.29) 당시의 대상가구 193만 가구에 대해 약 8,527억원 지급완료(8.3 기준)

** 5.29일 이전 급여자격 신청을 하여 5.29일 이후 자격을 취득한 신규 가구를 적극 발굴 → 예산범위 내에서 8월중 긴급생활지원금 최종 지급완료 추진

② (에너지바우처 신속 집행) 지원확대* 혜택이 빠짐없이 전달되도록 취약계층 대상 홍보를 강화하여 에너지바우처 신청 적극 독려

* 2차 추경·민생대책 등을 통해 지급대상(87.8→117.6만가구), 단가(12.7→18.5만원) 既확대

③ (근로·자녀장려금 신속지급) 경제적 어려움을 겪고 있는 저소득 가구 지원을 위해 법정기한보다 앞당겨 신속지급(9.30 → 8.26)

* 총 290만가구 대상으로 총 2.8조원 신속지급 전망

④ (고용보험사각지대 지원) 특고·프리랜서 긴급고용안정지원금(200만원) 신규신청자에 대해 8월중 지원금을 일괄지급하여 생활안정 보장

* 신규신청한 약 20만명 중 심사 후 요건을 충족한 자에게 일괄 지급(8월말)

⑤ (저소득 예술인 생활지원) 저소득 예술인 생활안정자금 및 전세 자금 대출금리를 연내동결하고 전세자금 대출을 조기사행(9 → 8월)

저소득 예술인 융자 주요내용

	지원한도	적용금리	상환방식
소액생활안정자금	1인당 700만원	2.0%	비거치 또는 1년 거치 3년 상환
코로나19 특별융자	1인당 700만원	1.2%	비거치 또는 1년·2년 거치 3년 상환
전세자금대출	1인당 1억원	1.7%	2년후 전액상환(최장 8년연장)

- 예술활동증명 처리지연 등으로 **코로나19 예술인 활동지원금**을 받지 못한 예술인* (3,400명, 추정)을 추가 발굴하여 9월중 지급완료

* 5.31까지(2차 사업공고일 기준) 예술활동증명 신청자(증명완료자 포함)로 기준중위소득 50% 이하 예술인 중 저소득 순으로 지급(1인당 200만원)

⑥ (임금체불 예방) 임금체불 방지 및 체불근로자 생활안정을 위해 체불관련 융자금리를 한시인하하고 체불 대지급금 신속지급*

* 국가가 사업주 대신 체불임금을 지급하는 지급금으로 처리기간을 14 → 7일로 단축

** 5인 미만 농·어업 사업주에 대한 임금채권보장제도 안내를 통해 대지급금 사각지대 최소화

임금 체불 융자지원 주요내용

	지원한도	적용금리	적용기한
사업주 체불청산 지원 용자	사업주 1인당 1억원 근로자 1인당 1천만원	신용·연대보증: 3.7 → 2.7% 담보: 2.2 → 1.2%	8~10월
체불 근로자 생계비 용자	체불액 범위내 근로자 1인당 1천만원	1.5 → 1.0%	

- 체불우려 사업자 등 중심으로 집중 지도기간(8.22~9.8)을 운영하고, 집단체불 발생시 체불청산 기동반(지방노동청) 현장출동

④ (보호서비스) 연휴기간 소외계층 지원에 차질없도록 두터운 안전망 유지

① (소외계층 지원) 연휴기간 소외계층 지원 및 보호서비스 지속

소외계층별 주요 지원내용

구 분	주요 내용
노숙인	▶ 명절기간 노숙인 무료급식 지원 ▶ 노숙인 시설 비상연락망 확보 및 24시간 근무체제 유지
결식아동	▶ 연휴기간 중 급식제공자의 고행방문, 급식소 휴무에 대비하여 식품권·도시락 등 급식 대체수단 확보를 통해 차질 없이 지원 ▶ 대체급식 이용아동 및 보호자에게 식당목록 및 이용방법 사전 안내
위기청소년	▶ 전국 138개소 청소년쉼터 방문 또는 청소년상담 1388 등 도움연락을 통해 상담과 긴급 생활보호 지원(24시간 운영)
다문화가정·여성	▶ 다누리콜센터(1366)를 통해 24시간 상담 및 긴급보호, 의사소통지원(13개국어) ▶ 해바라기 센터(32개소) 24시간 운영으로 성폭력 등에 대한 수사·상담·의료·법률 서비스 지원

② (돌봄) 맞벌이·한부모 가정 등의 만 12세 이하 아동 대상으로 연휴기간 아이돌봄 서비스☎1577-2514) 정상 운영

* 시간제·영아종일제 돌봄서비스 이용시 연휴기간중 **평일요금**(시간당 10,550원 심야 50%가산) 적용

③ (취약계층 지원인력 투입) 명절 전후(9.1~10.31) 노약자 등 취약계층 지원사업에 사회봉사명령 대상자 집중 투입*(21년 실적 25,329명)

* 노인장애인시설 등 지원, 농어촌 일손돕기, 재난피해 복구 지원, 일반국민 신청사업 등

① (주거) 주택관련대출 금리부담을 완화하고 주거 안전망을 조기 제공

【주택관련대출 금리부담 완화】

① (주택자금대출 부담완화) 주택도시기금 전세자금대출(버팀목 대출) 금리(1.8~2%)와 구입자금대출(디딤돌 대출) 금리(2.15~3%) 연내동결

* '22.5월말 차주(만명)/대출잔액(조원): (버팀목대출) 63.2/40.2 (디딤돌대출) 43.1/42.1

② (보금자리론) 보금자리론 서민우대 프로그램을 연말까지 연장

* 주택가격 3억원(수도권 5억원) 이하면서 부부합산소득 4,500만원 이하 대상
기존 보금자리론 대비 △10bp 낮은 금리로 기존 주담대 전환 및 신규 주담대 공급

【주거 안전망을 강화하고 조기에 제공】

③ (전세사기 단속강화) 추석前 '전세사기 주의지역'을 지정*하여 합동단속을 실시(8월)하고 전세사기 범부처 특별단속반 운영

* 전세가율 급등 또는 '경락률<전세가율' 지역, 신축빌라 등이 많은 지역, 임대사업자 급증 지역, 제보·언론보도 등을 통해 위험하다고 판단되는 지역 등

※ [참 고] 전세사기 주요 유형 및 전국 특별단속반 운영 방향

▶ (단속대상) 무자본·갭투자*, 고의적 보증금 미반환 등 7대 중점 단속대상 선정

* (사례) 미분양 신축 빌라를 전세보증금만으로 무자본 매입 후 51명에게 전세보증금 110억원 편취

* 연도별 전세사기 단속실적: ('19년)107건·95명 ('20년)97건·157명 ('21년)187건·243명

▶ (단속방향) 다액·조직적 전세사기는 구속수사를 원칙으로 하고, 국토부·지자체 등 관계기관 공조 및 개선방안 마련, 필요시 민간 빅데이터 기업 등과 단속 협업

④ (주거취약가구 이주지원*) 추석前 비정상거처 거주자를 적극 발굴하고 정상주택(공공임대주택 등)으로의 조속한 이주를 지원**(LH)

* 고시원·쪽방 등 비정상거처 거주자의 정상주택(공공임대주택 등) 이주를 지원하는 사업
→ 추석前 찾아가는 상담 서비스 강화, 팜플렛 배포 등을 통한 홍보 확대 추진

** 이주지원 실적 및 목표(호): ('19) 3,905 ('20) 5,502 ('21) 6,026 ('22^{목표}) 7,000

⑤ (공공임대 조기입주) 하반기 공공임대주택 공실(4천호) 전세형 입주자
공고를 8월중 조기시행(LH, SH)하여 안정적인 주거여건 조성

* 금년중 예정된 5천호 물량 중 4천호(80%)를 8월말까지 공고 완료

** 4천호 중 일부 물량은 수해 피해 이주민 대상으로 긴급 제공

② (통신) 다양한 5G 요금제 추가출시 유도 등 통신비 경감 지속 추진

① (5G 요금제 다양화) 업계와 지속 협의하여 소비자 데이터 수요를
반영한 합리적 가격의 다양한 5G 요금제* 추가출시(8월) 유도

* (SKT) 5G 중간요금제(24GB, 5.9만원)를 포함한 5G 요금제 5종 출시(8.5)
(KT, LGU+) 8월중 SKT와 차별화된 수준(20GB 후반 이상)의 5G 중간요금제가
우선적으로 출시될 수 있도록 유도

② (청년 맞춤형 지원) 데이터 리필쿠폰·월별 데이터 추가제공 등 20대
청년 통신 이용부담 완화를 위한 데이터 프로모션 시행(9월~)

* (SKT) 청년 대상 데이터 리필쿠폰 제공(리필되는 데이터량은 요금제별 상이)
(KT, LGU+) 청년 신청자 대상 월별 데이터 2GB 추가제공
(공통) 워크넷·직업훈련포털 등 구직·훈련사이트 데이터 이용료 면제

③ (알뜰폰 활성화 추진) 망 도매대가 인하, 전파사용료 감면연장
검토 등을 통한 알뜰폰 활성화 방안 마련(11월)

③ (교통) 연휴간 통행료 면제 및 알뜰교통카드 활성화 등 교통비 부담 경감

① (통행료 면제) 귀성·귀경길 교통비 부담을 완화하기 위해 추석
기간중 전국 고속도로 통행료 면제(9.9~9.11) 검토

* '17년 추석부터 총 6회 명절에 13,300만대 차량의 통행료 3,700억원 면제

※ 최종 면제여부는 코로나19 방역상황 등을 감안하여 방역당국 등과의 협의를
통해 8월말 추석연휴 방역대책 발표시 시행여부 최종확정 예정

▪ 지자체·공공기관 주차장을 무료개방하여 주차편의 제공

② (알뜰교통카드 활성화) 알뜰교통카드* 이용자 수를 지속 확대**
하고, 이용자 증가추세 등 감안하여 '23년 예산 증액 추진

* 대중교통 이용시 어플을 통해 '최초 출발지→승차정류장간, 도착정류장→최종
도착지간'의 도보, 자전거 이동거리를 측정하고 이에 비례하는 마일리지를 적립·환급

** 이용자수(만명): ('20.12) 16 ('21.12) 29 ('22.12^{계획}) 45 → 50 이상 추진

④ (교육) 식품물가 상승 여건 등 감안한 2학기 각급학교 급식비 지원 확대

- 식품물가 상승 등의 여건 하에 급식 질 유지를 위해 2학기 초·중·고교 급식단가를 1학기 대비 약 9% 인상(전국 평균)
- 교육부와 시·도교육청 간 협의 등을 통해 2학기 급식비를 인상하고 교육청과 지자체가 협의하여 추경 등으로 소요예산 분담

⑤ (지역) 공공요금 동결, 착한가격업소 지원 등 생활물가 안정화에 기여

- ① (지방공공요금) 전국 10개 광역지자체*가 버스·지하철·도시가스 소매요금 등 지방공공요금을 하반기중 전면 동결하기로 결정

* 서울·부산·인천·광주·울산·충남·전북·경북·경남·제주

- 중앙-지방간 협의·공조를 통해 하반기 공공요금 동결사례가 확산되고 있으며, 지자체별 요금감면 지속 독려 추진

- ② (착한가격업소) 착한가격업소* 대상 대출우대** 등 지원을 지속하고 지원확대를 위한 지자체별 조례 제정 등을 적극 독려

* 지역내 업종 평균가격보다 저렴한 업소로 친절도·청결도 등을 고려하여 지자체가 결정(외식·이미용·세탁·목욕업 등 주요 생활서비스업종 전국 5,866개 업소 既지정)

** 새마을금고 대출금리 감면(0.5%p), 지역신보 보증료 감면(0.2%p) 등

- 물가안정 지자체에 대한 특교세 선별·차등 배분(110억원, 11월 평가 예정)시 지자체별 착한가격업소 활성화 노력도 평가하여 반영

지자체별 공공요금 관리 및 생활물가 안정화 우수사례

구 분	주요 내용
대 구	▶ 착한가격업소 상수도요금 감면
인 천	▶ 상하수도 및 도시가스요금 체납처분 유예
강 원	▶ 전체 시·군 대상 쓰레기봉투료 감면 조례규정 신설 및 감면 추진
전 북	▶ 상수도요금 감면(장수군, ㎡당 1,030원→668원)
제 주	▶ 착한가격업소 상수도요금 감면

① (금융애로 해소) 명절전후 소상공인·중소기업의 원활한 자금흐름 지원

- ❶ (명절 자금공급) 소상공인·중소기업의 명절 자금수요 뒷받침을 위해 역대 최대규모인 총 42.6조원 신규공급(전년 대비 +1.9조원)

명절 대출·보증 자금공급 규모(단위: 억원)

계	대 출	보증				보 증
		한국은행	국책은행	중·소진공	시중은행	
425,635	381,635	2,385	56,000	10,000	313,250	44,000

- 중소기업의 외상판매에 따른 신용불안 위험을 보완하기 위해 외상매출채권 3.6조원을 보험으로 인수

* 기업의 매출채권을 보험에 가입하고 채무 불이행시 신보에서 보험금 지급

- ❷ (하도급) 명절에 대비하여 「불공정 하도급 신고센터*」를 설치하고 분쟁조정 특별기간(7.18~9.7) 동안 하도급 분쟁 신속 해결

* 전국 5개 권역(수도권, 경남권, 전라권, 충청권, 경북권) 총 10곳(공정위 지방사무소, 공정거래조정원, 중소기업중앙회 등)에 「불공정 하도급 신고센터」 설치·운영

- 명절前 공공부문 하도급 대금 조기지급 및 납품기한 연장을 통해 기업부담을 완화하고 자금흐름 촉진

부처별 하도급대금 관련 지원내용

구 분	주요 내용
조달청	▶ 조달청 관리 공사현장(27개소) 건설근로자 임금, 하도급대금 지급 실태 점검(8월)
국토부	▶ 공사대금 지급기간을 단축(기성·준공 검사 14→7일, 대금 5→3일)하고, 원도급사도 하도급대금을 조기 지급(15일→5일 이내)하도록 지도
해수부	▶ 항만건설 현장 하도급 대금, 노무비·자재·장비 대금 등 지급실태 점검

- 주요 경제단체*에 소속 회원사들의 하도급 대금 추석 전 적기 지급과 불공정거래행위 신고 등 적극 협조 요청

* 대한상공회의소, 한국경영자총협회, 전국경제인연합회, 한국중견기업연합회, 대한건설협회, 한국조선해양플랜트협회 등

※ [참 고] 하도급 업체 권리보호 시스템 개선내역

- ▶ 하도급업체만 이용할 수 있었던 「하도급지킴이」 시스템 적용을 자재·장비업체 까지 확대해 직접 대금청구 권한 부여
- 원도급사가 부도·파산하거나 2회 이상 대금지급을 지체한 경우 하도급사가 직접 발주처에 대금청구할 수 있도록 개선(7월 개선완료)

③ (조달대금) 선금·네트워크론 등을 통해 명절前 계약대금 지급이 가능하도록 진행 중인 계약 건은 명절 이전까지 신속 처리

- 납품기한이 명절연휴 직후(9.13~14)인 계약·납품의 경우 명절 이후(9.14 이후)로 기한 연장 허용

④ (국세환급금) 영세사업자 등 대상으로 부가가치세·관세 환급금을 조기지급하여 유동성을 지원*

- * ① (부가가치세) 법정 환급기일(9.9)보다 빠른 8.31까지 지급완료 예정
- ② (관세) '관세 환급 특별지원 기간'(8.26~9.8) 운영으로 심사·지급기간 단축
↳ ①환급신청 당일 환급금 지급, ②서류미제출시 환급금 先지급 → 명절後 심사 등

- 납세신고 및 납부기한 연장, 압류·매각유예 등 세정지원 병행

- * (국세) 납세담보 최대 1.5억원까지 면제, 최대 9개월까지 연장
(관세) 최대 1년 이내 무담보 납기연장, 최대 6회 분할납부 지원

⑤ (고용·산재보험료) 상시근로자 30인 미만 사업장 등* 대상으로 고용·산재보험료를 납부유예(10~12월분)하여 금융부담 완화

- * (산재보험) 상시근로자 30인 미만 사업장, 1인 자영업자, 특수형태근로종사자

② (상환부담 조정) 정책금융부문의 소상공인 상환부담 연착륙 추진

- 차주의 상환능력별로 점진적 정상화가 가능하도록 다양한 연착륙 수단을 선제적으로 준비(8월)

- * 소금융권과 정책금융기관은 코로나19 피해 중소기업·소상공인을 지원하기 위해 '20.4월 이후 '22.9월까지 상환기한 도래하는 대출의 만기연장·상환유예 지원중

- '만기연장·상환유예 연착륙을 위한 협의체*'를 통해 ①개별 금융회사 차주별 조치계획, ②금융권 공동 연착륙 지원방안 등 마련

- * 금융위, 중기부, 금감원, 전금융권, 정책금융기관, 연구기관 등이 합동으로 구성

③ (경쟁력강화) 소상공인의 성장과 도약을 위한 경쟁력 강화방안 마련(8월)

- ① (온전한 피해회복) 재기·채무조정, 사회안전망 구축 등
- ② (기업가형 소상공인 양성) 창업 교육·훈련 강화, 선도모델 창출 등
- ③ (행복한 로컬상권 육성) 로컬브랜딩, 골목산업화 촉진 등
- ④ (스마트·온라인 생태계) 스마트기술 공급기업 육성, 소상공인·전통시장 온라인 진출 등

④ (전통시장 활성화) 명절 앞두고 전통시장에 특화된 수요창출 지원 강화

- ① (상인 자금지원) 전통시장 상인 대상으로 명절전 2개월(7.11~9.8)간 개인·점포당 최대 1천만원 성수품 구매자금 지원(총 50억원)

* 서민금융진흥원에서 지자체 추천을 받은 우수시장 상인회를 통해 개별상인 용자지원

- ② (온누리상품권 활성화) 전통시장 활성화 및 국민 생활물가 부담 경감 등을 위해 추석 전후 온누리상품권 할인가 구매 한도 확대

명절 온누리상품권 구매한도 및 할인율 조정계획

구 분	현 행	확 대	기 간
지류형	▶ (구매한도) 50만원 ▶ (할 인 율) 5%	▶ (구매한도) 70만원 ▶ (할 인 율) 5%	9.1(목) ~ 9.30(금)
충전식 카드형	▶ 신규 도입('22.8월)	▶ (구매한도) 100만원 ▶ (할 인 율) 10%	
모바일	▶ (구매한도) 70만원 ▶ (할인율) 10%	▶ (구매한도) 100만원 ▶ (할 인 율) 10%	

- ③ (할인쿠폰 우대지원) 추석을 맞아 전통시장 대상으로 농축수산물 할인쿠폰 한도 및 할인률 우대(2 → 3^(농축산) ~ 4^(수산)만원, 20 → 30%)
- ④ (농수산물 선물가액 상향<청탁금지법>) 추석 명절기간(8.17~9.15)에 한해 청탁금지법상 농수산물 등 선물가액 상향(10 → 20만원) 적극 안내
- ⑤ (전통시장 이용편의 지원) 전국 500여개 전통시장 주변도로 주차 허용(9.1~12) 등 온·오프라인을 통한 전통시장 접근성 제고
 - 주요 플랫폼 '전통시장 온라인특별전'(8.26~9.8)을 통해 구매 편의성을 제고하고 2시간內 배송, 경품지급 등 혜택 제공

4

민관협력을 통한 나눔문화 확산

① (기부금 시스템 개선) 기부문화 활성화 위한 인센티브 강화 및 투명성 제고

① (기부 인센티브) '22년까지 기부금 세액공제 확대를 연장*하고, 모범기부자 및 기부금 활용 우수단체에 별도 포상* 추진

* 세액공제율 5%p 상향: (1천만원 이하) 15 → 20%, (1천만원 초과) 30 → 35%

** '22년말 2회 착한 기부자 시상식 개최 예정(행안부장관 표창 등)

② (투명성 제고) 기부금 단체가 수입·세부지출 내역(사업별·비목별)을 공개하도록 기부통합관리 시스템 기능개선 및 근거법령 개선 추진

* 기부금품법령 개정안 마련을 위한 연구용역 추진 및 관계기관·단체 협의('22.下)

② (민관 나눔활동) 공공부문 솔선과 민간 참여를 통한 적극적인 기부·봉사

① (공공부문) 지정 기부금단체(예:한국사회복지협의회)를 통해 '추석맞이 기부 캠페인'을 시행하고, 공공기관 기부·봉사활동 적극 전개

주요 공공기관 연휴간 기부·봉사활동 계획

구 분	주요 내용
한국가스공사	▶ 사회복지시설 기부금·생필품 전달 및 도시락·식료품 등 지원(2억원)
한국부동산원	▶ 추석맞이 '사랑의 쌀' 나눔 행사 추진(6,000포, 2억원)
한국환경산업기술원	▶ 사회복지시설 방역소독 및 시설 환경정화 활동 추진
우체국물류지원단	▶ 빈곤계층 푸드뱅크(한국사회복지협의회 협업) 기부물품 운송지원
한국교통안전공단	▶ 독거노인 연탄 후원 및 자동차사고 피해가정 추석 격려물품 지원

- 지자체·민간 합동으로 추석 집중 자원봉사 주간(8.30~9.8)을 운영하여 소외계층 발굴·생필품 나눔 등 봉사활동 활성화

② (민간부문) 민간 기부단체 네트워크를 통해 '기업기부 집중 홍보기간(8~9월)'을 지정·홍보하여 기업의 기부 및 봉사 참여 독려

주요 경제단체 연휴간 기부·봉사활동 계획

구 분	주요 내용
대한상공회의소	▶ 보육시설·요양원 방문 및 기부물품 지원(하반기중) 등
한국무역협회	▶ 코엑스몰 사회공헌활동(CSR) 운영공간 지원(초록우산어린이재단 협업) 등
중소기업중앙회	▶ 추석맞이 명절음식 전달 및 연말 김장김치 나눔 등(중소기업사랑나눔재단 협업)
전국경제인연합회	▶ 유공자 자손 '집 고치기(벽지·장판 등 교체 지원)' 사업 등(8월)
한국중견기업연합회	▶ 연휴 독거노인 후원, '나눔 세상, 좋은 이웃' 중견기업 사회공헌활동(하반기 지속) 등

4. 연휴 교통 및 여가지원

① (교통편의) 연휴간 방역을 준수하고 이동편의를 지원하기 위한 교통대책 마련

- 대중교통 수송력 증강 및 교통량 분산 유도 등을 위한 추석 연휴 특별교통대책 발표 추진(9월초)
 - 코로나19 방역에 주안을 두고 대중교통 운행전후 소독 및 환기 강화, 주요 생활방역수칙 집중 홍보 및 점검 등 추진
 - 버스, 열차, 항공기, 연안여객선 등을 최대한 증편 운행
 - 실시간 교통정보 제공 및 갓길 임시운행 허용 등 교통량 분산
 - 국내 자동차 제작사 차량 무상점검 서비스, 휴게시설 Wifi 제공, 졸음쉼터 등 임시화장실 추가설치 등 교통이용편의 도모

② (여가·문화) 유적기관 무료개방 및 추석명절 체험행사 제공(8~9월)

- 명절기간 여가 수요를 충족시킬 수 있는 행사·공연 등 문화 프로그램(온·오프라인)을 대상·주제별로 다채롭게 마련·운영

추석연휴 문화행사 주요내용

구 분	주요 내용
박물관, 과학관, 문화유적	<ul style="list-style-type: none"> ▶ 전국 국립박물관, 국립과학관에서 가족과 함께 즐길 수 있는 추석전통 민속놀이·체험, 전통공연 등 다양한 문화행사 제공 ▶ 4대궁·종묘 및 조선왕릉 무료개방 ▶ 국립과학관(중앙·과천·대구·광주·부산) 연휴기간 상설전시관 무료 개방(추석 당일 제외)
지방문화축제	<ul style="list-style-type: none"> ▶ 8~9월간 지역 문화축제(25여곳) 집중 개최 <ul style="list-style-type: none"> □ 통영 한산대첩(8.6~14) - 난중일기 기념 불꽃놀이, 조선 수군 무예극 등 다양한 공연 □ 무주 반딧불축제(8.27~9.4) - 지역 음악회, 무주 농산물 판매 행사와 연계 □ 정선 아리랑제(9.15~18) - 아리랑 명창 공연, 100인 합창, 아리랑 경연대회 등 □ 화성 뱃놀이축제(9.16~18) - 바다 생태탐험, 승선체험, 어촌탐험 등
문화예술	<ul style="list-style-type: none"> ▶ 문화생활 추석특별전 운영(http://culture.go.kr/home) → 비대면 콘텐츠 서비스 제공 및 지역별 오프라인 문화행사 안내
과학해양	▶ 국립해양과학관(울진), 국립해양박물관(부산), 여수세계박람회장 민속체험행사 등 진행
취약계층	▶ 고령자·한부모가정·저소득층 등 대상 '마음더하기 템플스테이(~11월)' 운영

5. 상시 안전 관리체계 유지

① (명절 안전사고 대응) 편안한 명절연휴를 위한 24시간 안전대응체계

- ① **(교통)** 도로·철도·항공·선박 등 주요 교통인프라 사전점검 강화
 - 위험요인 집중점검 및 보수, 각종 안내표지판 보수·보강
 - 철도·항공·항만 신호·관제시설 등 분야별 안전점검 시행
- ② **(화재)** 전통시장, 대형마트, 역·터미널 등 명절 기간 다중이용시설 대형인명피해 가능성 집중점검 및 불시단속
- ③ **(산재)** 사업장 안전점검 등 산재예방활동을 통해 안전·보건 의식을 제고하고, 비상대응체제를 통해 사고시 신속대응
 - * 생산시설 가동정지 및 재가동 시 사업장 자체 산재예방활동 강화
- ④ **(전기·가스)** 다중이용시설 등 재해 취약시설*에 대한 집중점검 등 특별안전점검을 강화하고 연휴 기간 비상대응체계 확립
 - * (전기) 전통시장, 백화점, 숙박시설, 노래연습장 등 전기 사용시설 약 12,000개소
(가스) 전통시장, 다중이용시설, 사회복지시설 등 총 1,250여 개소
- ⑤ **(보이스피싱·스미싱)** 명절기간 금융거래 및 택배 증가로 인한 보이스피싱·스미싱 피해 주의안내를 강화하고 특별단속 추진
 - * 보이스피싱 합동수사단 운영(검찰청, 국세청, 관세청, 경찰청, 방통위, 금감원 등, 7월~)
스미싱문자 주의 안내 언론보도(과기정통부, 방통위, 경찰청, 금융위 등, 9월)
- ⑥ **(위생)** 명절 수요가 많은 주요 중점품목에 대해 수입·위생·유통·등록기준 준수여부 등 집중 점검
- ⑦ **(가축전염병)** 유동인구 증가에 따른 아프리카돼지열병(ASF) 등 가축전염병 예방을 위한 홍보 추진

⇒ 명절기간 재난·안전관리를 위해 관계부처·지자체 합동으로 추석 안전관리 대책을 수립하고, 연휴기간 중앙재난안전상황실 24시간 운영

② (태풍·집중호우·폭염 대비) 사전조치에 집중하고 피해최소화 노력 병행

① (태풍·집중호우) 최근 해수면 온도 상승*과 이에 따른 가을태풍 증가세** 등 감안하여 분야별 신속한 예방조치 및 철저한 대응

* 여름철 평균 해수면 온도(°C): ('01) 20.9 → ('21) 23.8

** (30년 평균) 0.9개 → (10년 평균) 1.3개 → (5년 평균) 1.6개

- 댐 하류지역, 산사태·낙석·붕괴 우려지역, 해안가 저지대 등 취약지대 안전상황 중점점검 및 예보·전파체계 철저 시행

* 지방하천의 유역 단위 강수량을 모니터링하여 위험상황 시 전파

- 태풍 대비 배수로 정비, 축사·전기시설 점검, 어가 양식시설 고정 등 사전 시설 안전조치에 집중하고 특별점검 실시
- 피해발생시 생활안정을 위해 신속한 피해조사 및 복구계획 수립 후 추석前 인명·주택 등 민생 재난지원금 우선 지급 추진
- 신속 손해평가 및 재해보험금 선지급(신청시, 추정보험금의 50%), 피해현황 파악후 재난지원금 및 복구비용 지원 등 추진

② (폭염) 전력 수급상황과 예비전력을 면밀히 지속 점검·관리 하고, 야외근로자의 인명피해를 사전에 예방

- 연휴 前(9.8)까지 전력수급대책기간으로 정하고, 전력수급상황실(산업부) 운영을 통해 실시간으로 전력수급상황을 모니터링
- 필요시 자발적 수요감축, 발전기 시운전, 석탄 출력상향 등 전력 예비자원을 단계별로 적시 활용
- 산업계 휴가분산과 민간 에너지 절약 인센티브 참여 등 유도

※ [참 고] 에너지캐쉬백 개요(7~12월 전국 시행중)

- ▶ 사업참여 아파트단지 또는 세대의 평균 전력절감률 보다 절감률이 높을 경우, 단지는 절감량에 따라 최대 400만원, 세대는 절감량 1kWh당 30원 캐쉬백 지원(한전)

- 야외 근로현장에 대해 온열질환 예방수칙 이행 여부 점검·계도

◆ 정부는 추석까지 민생·물가동향을 특별점검, 필요시 신속보완

* 물가안정 범부처 TF 중심으로 20대 성수품 가격·수급동향을 일일점검

◆ 민생현장 목소리를 청취하고 정책에 반영하기 위한 노력도 지속 병행

참고1

추석 민생안정대책 주요 내용

방역	일상방역	① 영화관·숙박업소·공연장·대형마트 등 다중이용시설 중심 방역상황 특별점검 ② 코로나19 재확산에 대비하여 변이대응 백신을 활용한 예방접종 계획 발표
	신대·송중·중리	③ 명절 선별진료소 및 야간·공휴일 대응 가능한 의료상담센터 등 운영, 검사·진료·처방 가능한 ' 원스톱진료기관 ' 운영 ④ 중증도별 맞춤형 치료 및 병상 확보, 24시간 ' 지역응급상황실 ' 운영 ⑤ 감염취약시설 (요양병원·시설, 정신병원·시설) 집중관리, 추석 전후 방역수칙 준수 여부 점검
물가	공급확대	① 배추·무 <small>비축방출·채소가격안정제</small> , 양파·마늘 <small>비축방출·할당관세</small> , 감자 <small>비축방출·수입</small> 등 공급 확대 노력 ② 소·돼지고기 도축수수료 지원, 닭고기 할당관세 등 물량 확대, 계란 시종출하율 확대 ③ 명태 1.1만톤, 고등어 1천톤 정부 비축분 전량 방출
	가격할인·할당관세	④ 할인쿠폰, 마트·농협 자체 할인으로 배추·무·마늘·양파·감자 등 30~40% 할인 ⑤ 한우·한돈 할인쿠폰·자조금 활용하여 20~30% 할인, 수입소고기 할당관세 등 30~40% 할인 ⑥ 할인쿠폰, 마트·수협 자체 할인 등 명태·고등어·오징어 및 외식화 <small>광아·우력</small> 최대 50% 할인 ⑦ 20대 추석 성수품 수급·가격동향 매일 점검·공개, 성수품 수송 <small>도심통행허용·통관</small> <small>24시간통관체제</small> 지원 ⑧ 감자·변성전분 할당관세 신규 적용, 식용유 등 식품원료 점검반 구성하여 상시 점검
민생	취약계층	① 건보료·임대료 <small>공공임대주택</small> 장기 체납분 조정, 학자금 대출 상환 특별상담기간 운영 ② 저소득층 대중교통 <small>일몰교통카드</small> 추가 할인, 생필품비 <small>기저가분유·생과채</small> 지원, 기초생활보장시설 양육 지원 ③ 긴급생활지원금 2차 지급, 긴급고용안정지원금 신속 지급, 근로·자녀장려금 조기지급 ④ 에너지바우처 신속 집행, 임금체불 예방 을 위한 용자 지원, 저소득 예술인 생활지원 ⑤ 노숙인 <small>무료급식·결식아동</small> <small>대체급식·위기청소년·다문화가정</small> 등 소외계층 명절기간 보호 강화 ⑥ 맞벌이·한부모가정 <small>만12세이하 아동</small> 연휴 기간 아이돌봄서비스 정상 운영
	핵심생계	⑦ 주담대 <small>버팀목·디딤돌대출</small> 금리 연내동결, 보금자리론 서민우대 프로그램 연말까지 연장 ⑧ 전세사기 범부처 특별단속반 운영, 주거취약가구 이주 지원 및 공공임대주택 공실 조기입주 ⑨ 통신 다양한 5G중간요금제 추가출시 유도, 알뜰폰 활성화, 교육 급식비 단가 약 9% 인상 ⑩ 교통 <small>일몰교통카드</small> 활성화, 전국 고속도로 통행료 면제 검토 (9.9~11일 방역상황 고려하여 8월말 확정) 지역생활 지방공공요금 하반기중 동결(10개 광역지자체) 등
	소상공인·전통시장	⑪ 소상공인·중소기업 대상 42.6조원 <small>역대최대규모</small> 명절자금 공급, 조달대금·국세환급금 조기 지급 ⑫ 「불공정 하도급 신고센터」 설치 및 「분쟁조정 특별기간」 운영하여 하도급 관련 분쟁 신속 해결 ⑬ 정책금융부문 소상공인 상환부담 연착륙 추진, 소상공인 경쟁력 강화방안 마련(8월중) ⑭ 온누리상품권 구매한도 확대 및 할인쿠폰 우대 지원
	나눔문화	⑮ 기부금 세액공제 확대 연장(~'22년말), 공공부문 ' 추석맞이 기부 캠페인 ' 시행
편의	교통편의·여가문화	① 버스·열차·항공기·연안여객선 증편 운행, 추석 연휴 특별교통대책 발표(9월초) ② 4대강 종묘 및 조선왕릉 무료 개방, 지방 25여곳 문화축제 개최, 박물관 등 추석행사 진행
	안전	① 주요 교통인프라 위험요소 제거 등 사전 점검, 다중이용시설 <small>전통시장·터미널·마트·숙박시설</small> 화재 예방 , 고위험시설 <small>건설현장·조선소·제철소</small> 안전 등 집중 단속하여 산재 대응 ② 명절 금융거래·택배이용 증가에 따른 보이스피싱·스미싱 주의 안내 강화 및 특별단속 추진
		③ (태풍·호우) 담하류·해안저지대 등 예보·전파체계 마련, 신속 손해평가 및 재해금 연휴전 선지급 ④ (폭염) 전력수급대책기간(~9.8) 운영하여 폭염 대비 전력수급·예비전력 점검

참고2

추진 물가 · 민생안정방안 주요 내용

* 2차 추경(5.29), 긴급 민생안정 10대 프로젝트(5.30), 새정부 경제정책방향(6.16), 당면 물가안정 대책(6.19), 고물가 부담 경감을 위한 민생안정방안(7.8)

생활물가 안정	유류비·교통비 지원	<ul style="list-style-type: none"> ① 유류세 법정 최대한도(△37%)로 인하<7.1~12.31> ② LNG 할당관세 연장, 발전용 LNG·유연탄 개소세율 인하(△15%)<~'22년> ③ 유가연동보조금 단가 인하 : (경유)1,850→1,700원/L (어민면세유)1,100→1,070원/L ④ LPG 판매부과금 △30% 인하(리터당 12원) 연장<~'22년> ⑤ 승용차(~'22)·친환경차(~'24) 개소세 30% 인하, 대중교통비 소득공제율 상향(40→80%)
	수입원가 절감	<ul style="list-style-type: none"> ① 제분업계·축산농가의 밀가루(546억원)·사료(109억원)·비료(1,801억원) 등 매입비 분담 ② 농산물 의제매입세액공제 한도 확대(+10%p) ③ 식용유 등 식품원료 할당관세(0%)·물량확대, 커피·코코아 생두 수입부가세 면제
	밥상물가 안정	<ul style="list-style-type: none"> ① 병·캔 등으로 포장된 김치·장류 등 단순가공식품 부가가치세 면제<~'23년> ② 농·축수산물 할당물량·할당관세 품목 확대, 비축물량 방출, 수입확대 <ul style="list-style-type: none"> ↳ (축산물) 돼지고기 +7만톤, 소고기 +10만톤, 닭고기 +8.25만톤 할당관세 (농산물) 감자·마늘·양파 비축분 조기방출, 무·배추 등 비축 확대, 사과·배 계약재배 확대 (수산물) 대중성어종(고등어·갈치·오징어·명태·조기·마른멸치) 가격동향 점검, 명태 등 상시방출 ③ 농·축수산물 할인쿠폰 확대(1인당 1만원, 2차추경 +600억원, 예비비 +500억원)
생계비 경감	취약계층 지원강화	<ul style="list-style-type: none"> ① 긴급생활안정지원금(1조원), 긴급복지(0.3조원), 에너지바우처(0.25조원) 지원 ② 차상위 이하 식료품·생필품·문화교육비 지원 확대, 기초·농지연금 등 단가 인상 ③ 장애인·한부모가족·노인 등 사회적 약자에 대한 맞춤형 지원 확충 <ul style="list-style-type: none"> ↳ (장애인) 이동지원센터 국고보조, 콜택시 확대(+900대), 중증 장애아동 돌봄지원 시간 확대 (한부모가족) 양육비 지원기준 완화 (노인) 경로당 냉·난방비, 양곡비 지원단가 인상 ④ 자활근로사업 지원단가 인상(+4만원), 취약근로자 생활안정자금·근로자 햇살론 확대
	생계비 부담 완화	<ul style="list-style-type: none"> ① (주거) 월세 세액공제 상향(+2~3%p), 전세대출 원리금 상환 소득공제 확대(+100만원) ② (교육) 2학기 학자금 금리(1.7%) 동결, 대학생 행복기숙사 부가세 면제(~'24년) ③ (통신) 5G 중간요금제 출시 및 저렴한 어르신용 요금제 출시 확대 유도
소상공인 등 지원	소상공인 지원	<ul style="list-style-type: none"> ① 온전한 피해보상 위해 손실보전금 지급(24.6조원) 및 제도개선(손실보상을 100% 상향) ② 소상공인·자영업자 부채 연착륙 및 재기 지원을 위한 로드맵 마련 <ul style="list-style-type: none"> ↳ 4.3조원 규모 특례보증, 8.7조원 규모 보증·융자 공급, 맞춤형 채무조정(30조원) 프로그램 ③ 특고·프리랜서(200만원), 법인택시·노선버스 기사(300만원), 저소득 예술인(200만원) 지원
	취약차주 지원	<ul style="list-style-type: none"> ① 안심전환대출 : 고금리 주택담보대출을 저금리·고정금리로 대환(최저 3.7%, 25조원) ② 저소득 청년·대학생 대상 1,200만원 한도, 저금리(3.6~4.5%) 대출 확대(0.3조원)
주거 안정	세제 정상화	<ul style="list-style-type: none"> ① 양도세·취득세 시행령 개정 통한 매물출회 유도·애로사항 해소 <ul style="list-style-type: none"> ↳ (양도세) 다주택자 중과(20~30%p) 배제 (양도·취득세)일시 2주택 중과배제 기한 확대(2년) ② 공시가격 상승 등에 따른 종부세, 재산세 등 완화 추진 <ul style="list-style-type: none"> ↳ 공정시장가액비율 하향(종부세 100→60%, 재산세 60→45%), 종부세 1주택자 특별공제 3억원 등 ③ 생애최초 주택 구입시 누구나 취득세 면제(200만원 한도)
	금융 정상화	<ul style="list-style-type: none"> ① LTV, DSR 등 대출규제 단계적 정상화 <ul style="list-style-type: none"> ↳ (LTV) 생애최초 LTV 완화(6~70→80%), 대출한도 확대(4→6억원) (DSR) 장래소득 산정방식 개선 ② 청년·신혼부부대상 초장기(50년) 모기지 출시, 체증식 상환방식 활성화 ③ 우대형 주택연금 가입대상 확대(주택시가 1.5억원→2억원) 등 주택연금 활성화
	공급 확대	<ul style="list-style-type: none"> ① 자재값 상승요인 현실화 등 분상제·고분양가 관리제도(HUG) 등 규제 합리화 ② 3분기중 주택공급(250만호 이상) 로드맵을 마련하고 경직적 규제 합리화
	임대차 안정	<ul style="list-style-type: none"> ① 상생임대인 양도세 특례 확대 개편, 갭신만으로 임차인 버팀목전세대출 지원 강화 ② 건설 등록임대 세제지원 강화, 규제지역 주담대시 기존주택 처분기한 연장(6개월→2년), 분상제 주택 5년 거주무의무 완화 등을 통한 임대매물 유통물량 확대
기타		<ul style="list-style-type: none"> ① 분야별 수입·생산·유통구조 개선, 주요 민생분야 담합 등 불공정행위 점검 ② 물가안정 관련 주요 재정사업(4조원)을 집행상황 집중 점검·관리

참고3

추석 민생안정대책 주요 과제 캘린더

정책 과제	부처·기관	시행시기
1. 빈틈없는 코로나19 방역체계 가동		
① (일상방역) 연휴간 방역수칙 준수 등 일상방역의 생활화		
■ 방역수칙 준수 및 거리두기 권고·요청	질병청	지속
■ 다중이용시설 중심으로 방역수칙 안내 강화 및 방역상황 특별점검	질병청	지속
② (예방접종) 고령층 등 대상 4차 접종 우선시행, 추후 확대적용 추진		
■ 4차접종 대상 확대 및 접종 적극 권고	질병청	지속
■ 백신 추가접종계획 발표	질병청	8월말
③ (신속대응) 동네 병의원을 통한 신속한 진료-처방체계 구축		
■ 약국(2.4만개) 외 모든 편의점(5.2만개) 키트 판매 허용	식약처	~9.30
■ 야간·공휴일 대응 가능한 의료상담센터 운영	복지부	지속
■ '원스톱진료기관' 명절 운영기관 안내	복지부	8월말
④ (집중관리) 중증도별 맞춤형 치료와 취약시설에 대한 집중관리		
■ 24시간 '지역응급상황실' 운영	복지부	8~12월
■ 요양병원 등 감염취약시설 집중관리	복지부	지속
2. 명절 밥상물가 부담 완화		
① (공급확대) 품목별 맞춤형 밀착 수급관리를 통해 차질없는 시장공급 추진		
■ 배추·무 정부비축, 출하조절시설 및 채소가격안정제 등 활용 공급 확대	농식품부	8.18~9.8
■ 배추 해외 직수입물량 수출 김치가공업체 공급	농식품부	8~10월초
■ 양파·마늘 비축물량 집중 방출	농식품부	8.18~9.8
■ 양파 할당관세 도입 및 마늘 저율관세적용물량 확대	기재부	8.17~12.31
■ 감자 국영 수입물량, 정부비축 등 활용 집중 방출	농식품부	8.18~9.8
■ 사과·배 상품 확대를 위한 기술지도 및 생육관리	농진청·지자체 농식품부	〈기술지도〉 7.11~8.25 〈생육관리〉 8.1~9.8
■ 소·돼지고기 도축수수료 지원	농식품부	8.22~9.8
■ 닭고기 폭염 예방시설 지원 및 병아리 추가입식	농식품부	지속
■ 양계농협 가공용 출하물량을 시중 출하용으로 전환(일 6톤)	농식품부	8.18~9.8
■ 명태·고등어 비축전량 방출	해수부	8.12~9.8
② (가격할인) 마트 자체할인 등 평균가격 1년전 수준 목표로 관리 및 할인쿠폰 투입		
■ 배추·무·양파·마늘·감자 등 채소류 중심 30~40% 할인	농식품부	8.15~9.12
■ 한우·한돈 할인쿠폰과 자조금, 마트 자체할인 등 활용 20~30% 할인	농식품부	8.15~9.12
■ 수입소고기 할당관세, 마트 자체할인 등 활용 유통 3사에서 30~40% 할인	농식품부	8.18~
■ 명태·고등어·오징어 및 포장회 최대 50% 할인	해수부	8.15~9.12

정책 과제	부처·기관	시행시기
③ (대응체계) 일일 가격점검, 가격정보 공개, 수송·통관 지원 등 총력 대응 ■ 성수품·선물세트 가격조사 및 발표 ■ 성수품 수입가격 및 물량 공개 ■ 성수품 수송 화물차의 도심권 통행 일시 허용 ■ 추석 전후 4주간 택배터미널 보조인력, 배송기사 등 임시인력 추가투입 ■ 24시간 통관체제 운영 및 성수품 중심 신속 통관 지원	농식품부 관세청 국토부 경찰청 국토부 관세청	8.17~8.31 8.23~9.6 9.3~9.12 8.29~9.24 8.29~9.12
④ (식품원료) 전분 할당관세 적용 및 식용유·밀가루 등 시장점검 강화 ■ 감자·변성전분 할당관세 적용(8→0%) ■ 식품(식용유, 밀가루 등) 점검반 매주 가동	기재부 농식품부	8.17~12.31 8.16~
3. 광범위한 민생안정을 통한 명절온기 확산 (1) 취약계층 생활지원 강화		
① (재가지원) 상환능력 없는 생계형 채납자의 각종 채납분을 조정 ■ 건강보험료를 장기 체납한 경제적 취약계층 심사후 결손처분 ■ 공공임대주택 임대료 체납분 일부지원 ■ 학자금대출 상환 채무조정 안내 및 홍보 강화	복지부 국토부 교육부	9월말 9월 8~9월
② (생계지원) 물가상승 등을 감안하여 취약계층 대상 생계지원 강화 ■ 저소득층 알뜰교통카드 할인확대 ■ 기초생활보장시설 정부양곡 판매가격 한시인하 ■ 저소득층 기저귀·분유·생리용품 구입비 확대지원 연장시행	국토부 농식품부 복지부 여가부	8~12월 8~12월 ~'23년
③ (신속지원) 저소득층과 근로취약계층을 위한 신속한 자금지원 시행 ■ 긴급생활지원금 추가대상가구 2차지급 ■ 근로·자녀장려금 신속지급 ■ 긴급고용안정지원금 신규신청자 심사후 지급 ■ 저소득 예술인 생활안정자금 등 금리동결 및 전세대출 조기시행 저소득 예술인 활동지원금 지급완료 ■ 임금체불 예방 및 체불근로자 생활안정을 위한 패키지 지원	복지부 국세청 고용부 문화부 고용부	8월 8.26 8월말 8월 9월 <예방> 8.16~9.8 <금리인하> 8.12~10.12 <기간단축> 8.12~9.8
③ (보호서비스) 연휴기간 소외계층 지원에 차질없도록 두터운 안전망 유지 ■ 소외계층 지원 및 보호서비스 지속 ■ 연휴기간 아이돌봄 서비스 정상운영 ■ 취약계층 지원사업 사회봉사명령 대상자 집중투입	복지부 여가부 여가부 법무부	9.9~12 9.9~12 9.1~10.31

정책 과제	부처·기관	시행시기
(2) 필수생활분야 서민 생계부담 경감		
① (주거) 주택관련대출 금리부담을 완화하고 주거 안전망을 조기 제공		
■ 주택구입자금대출(디딤돌 대출) 금리(2.15~3%) 연내동결	국토부	~12.31
■ 보금자리론 서민우대 프로그램 연장	금융위	~12.31
■ 추석前 '전세사기 주의지역'을 지정하여 합동단속 실시	국토부 경찰청	8월
■ 비정상거처 거주자 정상주택(공공임대주택 등)으로 이주 지원	국토부	지속
■ 하반기 공공임대주택 공실(4천호) 전세형 입주자 공고 조기시행	국토부	8월
② (통신) 다양한 5G 요금제 추가출시 유도 등 통신비 경감 지속 추진		
■ 다양한 5G 중간요금제 추가출시 유도	과기정통부	8월
■ 청년 통신 이용부담 완화를 위한 데이터 프로모션 시행	과기정통부	9월
■ 알뜰폰 활성화 방안 마련	과기정통부	11월
③ (교통) 연휴간 통행료 면제 및 알뜰교통카드 활성화 등 교통비 부담 경감		
■ 전국 고속도로 통행료 면제(9.9~11) 검토	국토부 질병청 등	8월말 발표
■ 지자체·공공기관 주차장을 무료개방하여 주차편의 제공	행안부 공공기관 등	~'22.下
■ 알뜰교통카드 활성화	국토부	지속
④ (교육) 식품물가 상승 여건 등 감안한 2학기 각급학교 급식비 지원 확대		
■ 2학기 초·중·고교 급식단가를 1학기 대비 약 9% 인상	교육부 지방 교육청	8월말
⑤ (지역) 공공요금 동결, 착한가격업소 지원 등 생활물가 안정화에 기여		
■ 10개 광역지자체 공공요금 동결	행안부 지자체 등	하반기
■ 특교세 배분시 착한가격업소 활성화 노력 평가 및 반영	행안부	11월중
(3) 소상공인 지원강화 및 전통시장 활성화		
① (금융애로 해소) 명절전후 소상공인·중소기업의 원활한 자금흐름 지원		
■ 42.6조원 명절 신규자금 공급	금융위, 중기부 한국은행 등	8월~
■ 「불공정 하도급 신고센터」 설치 및 분쟁조정 특별기간 운영	공정위	7.18~9.7
■ 공공부문 하도급대금 조기지급 및 납품기한 연장	조달청, 국토부, 해수부	8~9월
■ 명절前 계약대금 지급	조달청	9월
■ 영세 자영업자 등 대상 부가가치세·관세 환급금 신속 지급	국세청 관세청	~8.31 8.26~9.8
■ 고용, 산재보험료 납부유예	고용부	~12.31

정책 과제	부처·기관	시행시기
② (상환부담 조정 및 경쟁력 강화) 소상공인 상환부담 연착륙 및 경쟁력 지원		
■ 만기연장 및 상환유예 연착륙 협의체를 통한 추진방안 마련	중기부 금융위 등	9월중
■ 소상공인 도약을 위한 경쟁력 강화방안 마련	중기부	8월중
③ (전통시장 활성화) 명절 앞두고 전통시장에 특화된 수요창출 지원 강화		
■ 전통시장 상인 성수품 구매자금 지원	금융위	~9.8
■ 온누리상품권 충전식 카드형 신규도입	중기부	8월말
■ 온누리상품권 할인구매한도 확대	중기부	9.1~30
■ 농수산물 선물가액 상향 적극 안내	권익위	8.17~9.15
■ 전통시장 주변도로 주차 허용	행안부 경찰청	9.1~12
■ 전통시장 온라인 특별전	중기부	8.26~9.8
(4) 민관협력을 통한 나눔문화 확산		
① (기부금 시스템 개선) 인센티브 강화 및 투명성 제고		
■ '22년까지 기부금 세액공제 확대 연장	기재부	~'22.12
■ 모범기부자 및 기부금 활용 우수단체에 별도 포상	행안부	12월말
■ 기부통합관리 시스템 기능개선 및 근거법령 개선 추진	행안부	'22. 下
② (민관 나눔활동) 공공 솔선과 민간참여를 통한 적극적인 기부·봉사		
■ '추석맞이 기부 캠페인'을 시행하고, 공공기관 기부·봉사활동 적극 전개	공공기관 등	8~9월
■ 지자체·민간 합동으로 추석 집중 자원봉사 주간운영	행안부	8.30~9.8
4. 연휴 교통 및 여가지원		
① (교통편의) 연휴간 방역을 준수하고 이동편의 지원 위한 교통대책 마련		
■ 추석연휴 특별교통대책 발표	국토부	9.7
■ 교통편 증편, 무상점검 및 화장실 추가설치 등 편의지원	국토부, 해수부	9.9~12
② (여가·문화) 유적기관 무료개방 및 추석명절 체험행사 제공		
■ 지역 문화축제(25여곳) 집중 개최	지자체 등	8~9월
■ 박물관, 과학관, 문화유적 등 유무료 문화행사 진행	문화부, 과기정통부 문화재청, 해수부	8~9월

정책 과제	부처·기관	시행시기
5. 상시 안전 관리체계 유지		
① (안전사고 대응) 편안한 명절연휴를 위한 24시간 안전대응		
■ 부처 합동 추석 안전관리대책 수립 및 점검	행안부 등	9월
■ 산업재해 노사 자율 안전점검 추진, 명절기간 비상대응체제 가동 등	고용부	9월
■ 추석명절 대비 대형인명피해 우려시설 집중점검	소방청	8.8~8.31
■ 전국 소방관서 특별경계근무	소방청	9.8~13
■ 전기·가스 고위험 다중이용시설 및 사회복지시설 연휴 대비 특별안전점검	산업부	8.8~9.12
■ 교통수단별 시설물 운영현황, 재해 대비태세 등 특별안전점검 실시 [도로·철도·항공·항만]	국토부 해수부	〈도로〉 8.16~9.12 〈철도〉 8.23~9.2 〈항공〉 9.8~12 〈항만〉 8.22~9.2
■ 아프리카돼지열병 등 가축전염병 예방 노력 강화	농식품부	9.1~9.16
■ 보이스피싱 합동수사단 운영	검찰청, 국세청 관세청 등	지속
■ 스미싱문자 주의 안내 언론보도 강화	과기부, 방통위 경찰청 등	9월
② (태풍·집중호우·폭염) 사전조치에 집중하고 피해최소화 노력 병행		
■ 배수로 정비, 축사·전기시설 점검, 어가 양식시설 고정 등 사전 시설안전조치	농식품부 해수부	8~9월
■ 신속 손해평가 및 재해보험금 선지급(신청시, 추정보험금의 50%), 피해복구지원 확정시 재난지원금 및 복구비용 지원 등 추진	농식품부 해수부 행안부	8~9월
■ 연휴 前(9.8)까지 전력수급대책기간 지정 및 상시 모니터링	산업부	~9.8
■ 에너지캐쉬백 참여유도	산업부	~12.31
■ 야외 근로현장에 대해 온열질환 예방수칙 이행 여부 점검·계도	행안부	8~9월

담당 부서 <총괄>	기획재정부 물가정책과	책임자	과 장	김희재	(044-215-2770)
		담당자	사무관	최문성	(moonsung@korea.kr)
<공동>	기획재정부 농축수산물 대응팀	책임자	서기관	김태연	(044-215-2951)
		담당자	사무관	김형선	(hskim5495@korea.kr)
<공동>	기획재정부 산업관세과	책임자	과 장	김영민	(044-215-4430)
		담당자	사무관	이금석	(gslee0819@korea.kr)
<공동>	농림축산식품부 원예산업과	책임자	과 장	홍인기	(044-201-2231)
		담당자	사무관	남기현	(khnam@korea.kr)
<공동>	농림축산식품부 축산경영과	책임자	과 장	정재환	(044-201-2331)
		담당자	사무관	김철기	(ckkim2611@korea.kr)
<공동>	해양수산부 유통정책과	책임자	과 장	구도형	(044-200-5440)
		담당자	서기관	김윤이	(kyy5764@korea.kr)
<공동>	교육부 대학재정장학과	책임자	과 장	노진영	(044-203-6285)
		담당자	사무관	윤은정	(ttokkida@korea.kr)
<공동>	교육부 학생건강정책과	책임자	과 장	정희권	(044-203-6877)
		담당자	서기관	김동로	(kim5092@korea.kr)
<공동>	과학기술정보통신부 통신이용제도과	책임자	과 장	이정순	(044-202-6650)
		담당자	사무관	손지수	(sonjisu@korea.kr)
<공동>	행정안전부 지역일자리경제과	책임자	과 장	한치흠	(044-205-3902)
		담당자	사무관	서호성	(tigercastle@korea.kr)
<공동>	문화체육관광부 문화정책과장	책임자	과 장	이준호	(044-203-2511)
		담당자	사무관	김혜진	(francisca43@korea.kr)
<공동>	보건복지부 기초생활보장과	책임자	과 장	민영신	(044-202-3051)
		담당자	서기관	이화영	(ehwayoung@korea.kr)
<공동>	보건복지부 방역총괄팀	책임자	과 장	방석배	(044-202-1760)
		담당자	사무관	김선욱	(garnett@korea.kr)
<공동>	보건복지부 보험정책과	책임자	과 장	현수엽	(044-202-2710)
		담당자	사무관	안정습	(yesahn@korea.kr)
<공동>	국토교통부 교통정책총괄과	책임자	과 장	김정희	(044-201-3804)
		담당자	사무관	조은경	(ryxhddkswjs@korea.kr)
<공동>	국토교통부 주택기금과	책임자	과 장	정진훈	(044-201-3002)
		담당자	사무관	백두진	(djpaek@korea.kr)
<공동>	국토교통부 주거복지정책과	책임자	과 장	이익진	(044-201-4504)
		담당자	서기관	오한영	(sinjiji@korea.kr)
<공동>	고용노동부 퇴직연금복지과	책임자	과 장	김동현	(044-202-7554)
		담당자	사무관	백경남	(damo29@korea.kr)
<공동>	고용노동부 근로감독기획과	책임자	과 장	김초경	(044-202-7553)
		담당자	사무관	이강욱	(ainmee361@korea.kr)
<공동>	산업통상자원부 산업정책과	책임자	과 장	이민우	(044-203-4210)
		담당자	사무관	박성수	(pss3146@korea.kr)
<공동>	중소벤처기업부 정책총괄과	책임자	과 장	이순배	(044-204-7420)
		담당자	사무관	고완욱	(dandyko@korea.kr)
<공동>	중소벤처기업부 판로정책과	책임자	과 장	이희정	(044-204-7540)
		담당자	사무관	김윤진	(hernamekyj@korea.kr)
<공동>	금융위원회 금융정책과	책임자	과 장	변제호	(02-2100-2830)
		담당자	사무관	김명지	(mj1011@korea.kr)
<공동>	국 세 청 징 세 과	책임자	과 장	이은규	(044-204-3001)
		담당자	사무관	오규철	(gyuu7777@nts.go.kr)
<공동>	질병관리청 위기대응총괄과	책임자	과 장	정통령	(043-719-9050)
		담당자	사무관	박장호	(park470@korea.kr)
<공동>	식품의약품안전처 식품관리총괄과	책임자	과 장	박동희	(043-719-2051)
		담당자	사무관	남백상	(nbs77@korea.kr)