

별 첨

2022년도 일반정부 부채 및 공공부문 부채

2023. 12.

기 획 재 정 부

순서

I . 개요	1
1. 산출배경	1
2. 산출기준	1
3. 포괄범위	1
4. 부채 유형별 개념 및 활용	2
II . 일반정부 부채(D2)	3
1. 현 황	3
2. 세부내역	4
III. 공공부문 부채(D3)	7
1. 현 황	7
2. 세부내역	8

I. 개요

1 산출배경

- 정부는 일반정부·공공부문의 부채를 종합적·체계적으로 관리하기 위해 '11회계연도부터 국제기준*에 따라 부채통계 산출

* PSDS(Public Sector Debt Statistics): 국제비교가 가능한 신뢰성있는 채무정보 산출을 위해 IMF, OECD 등이 공동 제정('12년)한 부채통계 작성 지침서

- 부채통계를 포괄범위에 따라 분류함으로써 재정관리지표와 국제비교지표로 활용하는 한편,
- 종합 분석을 통해 공공부문 재정건전성을 객관적으로 평가하고 투명하게 관리·공개

2 산출기준

- 발생주의 회계를 기준으로, 미래의 특정시점에 원금 또는 이자를 지급해야 하는 채무상품(debt instrument)으로 정의

- 채무상품은 채무증권(debt securities), 차입금(loans), 기타 미지급금(other accounts payable) 등으로 분류

3 포괄범위

- 일반정부 부채(D2)는 중앙·지방정부의 회계·기금 및 중앙·지방의 346개 비영리공공기관*을 포함하여 작성

* 공공기관 중 원가보상률(판매액 ÷ 생산원가)이 50% 이하이거나, 정부판매비율(정부대상 판매액 ÷ 판매액)이 80% 이상인 경우 비영리공공기관으로 분류

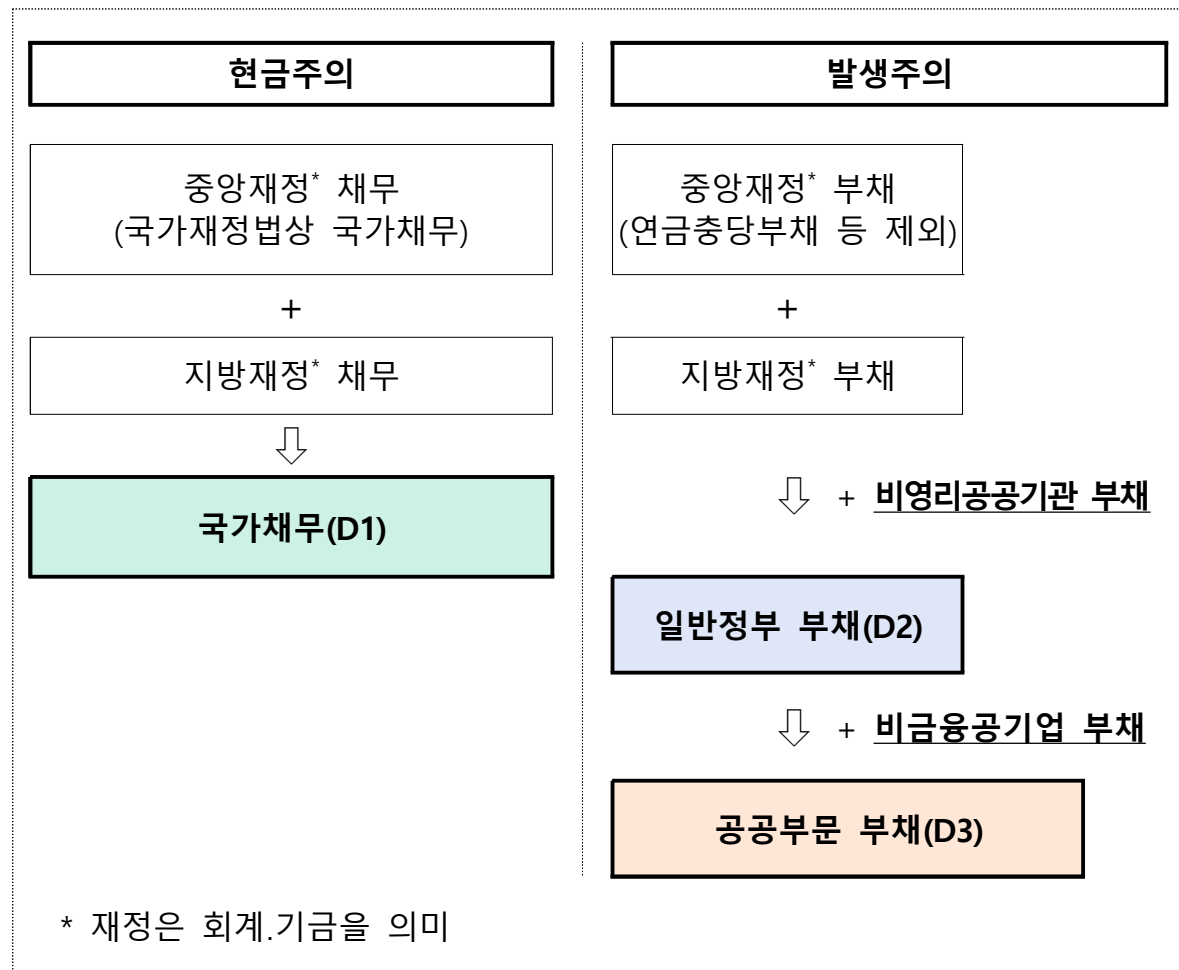
- 공공부문 부채(D3)는 일반정부 부채(D2)에 중앙·지방의 158개 비금융공기업 부채까지 포함하여 작성

4 부채 유형별 개념 및 활용

- 부채통계를 국가채무(D1), 일반정부 부채(D2), 공공부문 부채(D3) 등 세 가지 유형으로 관리

< 부채 유형 >

유형	'22년 규모 (GDP대비)	포괄범위	산출기준	활용
국가채무 (D1)	1,067.4조원 (49.4%)	중앙 및 지방정부의 회계.기금	국가재정법, 현금주의	국가재정 운용계획
일반정부 부채 (D2)	1,157.2조원 (53.5%)	D1 + 비영리공공기관	국제지침, 발생주의	국제비교 (IMF, OECD)
공공부문 부채 (D3)	1,588.7조원 (73.5%)	D2 + 비금융공기업	국제지침, 발생주의	공공부문 재정 건전성 관리



II. 일반정부 부채 (D2)

1 현 황

□ 일반정부 부채 : 1,157.2조원 (GDP 대비 53.5%)

○ 전년(1,066.2조원) 대비 +90.9조원, GDP 대비 비율 +2.2%p 증가

- 국고채 증가(+84.3조원) 등 중앙정부 회계·기금의 부채 증가가 일반정부 부채 증가(+90.9조원)의 주요 원인

< 일반정부 부채 총괄표 >

(단위 : 조원, %, %p)

구 분	'21년(A)		'22년(B)		증감(B-A)	
	금액	GDP대비	금액	GDP대비	금액	GDP대비
◇ 일반정부 부채(=①+②+③)	1,066.2	51.3	1,157.2	53.5	90.9	2.2
○ 중앙정부(①)	1,016.2	48.8	1,104.2	51.1	88.1	2.3
- 회계·기금	975.7	46.9	1,064.6	49.2	88.9	2.3
- 비영리공공기관	54.3	2.6	55.0	2.5	0.7	△0.1
- 내부거래	△13.9	△0.7	△15.4	△0.7	△1.5	0.0
○ 지방정부(②)	69.9	3.4	72.8	3.4	2.9	0.0
- 회계·기금	68.9	3.3	70.6	3.3	1.7	0.0
- 비영리공공기관	2.9	0.1	3.5	0.2	0.6	0.1
- 내부거래	△2.0	△0.1	△1.3	△0.1	0.7	0.0
○ 내부거래(③)	△19.8	△1.0	△19.8	△0.9	0.0	0.1

* 구성항목별 합계 및 차감금액은 소수점 이하 단수조정으로 상이할 수 있음

□ 일반정부 부채비율(53.5%)은 '19년 이후 증가세*를 유지

* 일반정부 부채비율 증감(%p): ('18) △0.1 ('19) 2.1 ('20) 6.6 ('21) 2.6 ('22) 2.2

< 연도별 일반정부 부채 추이 >

(단위 : 조원, %)

구 분	'18년		'19년		'20년		'21년		'22년	
	금액	GDP 대비	금액	GDP 대비	금액	GDP 대비	금액	GDP 대비	금액	GDP 대비
■ 일반정부 부채	759.7	40.0	810.7	42.1	945.1	48.7	1,066.2	51.3	1,157.2	53.5

제도단위별 내역

□ 중앙정부

- 중앙정부 회계·기금 : 1,064.6조원, 전년(975.7조) 대비 +88.9조원 증가
 - 채무증권 : 일반회계 적자보전 등 국고채 증가(+84.3조) 연기금 보유 국·공채 감소(+2.8조원) 등 89.4조원 증가
 - 차입금 : 주택도시기금 청약저축(△0.7조) 등 1.1조원 감소
 - 기타 미지급금 0.6조원 증가

(단위: 조원)

구 분	'21년	'22년	내 용
< 합 계 >	975.7	1,064.6	
■ 채무증권	815.8	905.2	국채(1,018.6), 공채(21.6), 연기금 보유 국·공채(△135.1)
■ 차입금	108.8	107.7	주택도시기금 청약저축(95.5), 민자사업 부채(8.7) 등
■ 기타 미지급	51.1	51.7	미지급비용(16.8), 미지급금(7.7) 등

- 중앙정부 비영리공공기관 : 55.0조원, 전년(54.3조)대비 +0.7조원 증가
 - 한국농어촌공사 : 농지은행사업 차입금 증가, 미지급금 증가 등 1.2조원 증가
 - 한국자산관리공사 : 선박투자회사 장기차입금 등 0.9조원 증가
 - 예금보험공사 : 보험료, 파산배당금 등 수입을 통한 예보채권 순상환 등 △1.3조원 감소

(단위: 조원)

구 분	'21년	'22년	내 용
< 합 계 >	54.3	55.0	
■ 채무증권	22.6	21.1	장학재단(9.8), 예금보험공사(6.2), 한국자산관리공사(4.1) 등
■ 차입금	12.0	13.0	농어촌공사(8.5), 환경산업기술원(1.6), 농수산식품유통(1.2) 등
■ 기타 미지급	19.7	21.0	중소벤처기업진흥공단(3.3), 한국농어촌공사(2.9), 서민 금융진흥원(2.4), 건강보험(2.3), 원자력환경공단(1.5) 등

□ 지방정부

○ 자치단체 회계·기금 : 66.6조원, 전년(64.0조) 대비 +2.6조원 증가

- 서울 : 채무증권 1.2조원, 미지급금 △0.5조원 등 0.7조원 증가
- 경기 : 채무증권 0.9조원, 미지급금 0.4조원 등 1.3조원 증가
- 제주 : 차입금 0.3조원, 미지급금 0.1조원 등 0.4조원 증가

(단위: 조원)

구 분	'21년	'22년	내 용
< 합 계 >	64.0	66.6	
■ 채무증권	26.9	29.1	서울(11.0), 경기(3.8), 부산(2.3), 경북(1.5), 인천(1.4) 등
■ 차입금	12.7	13.8	경남(1.7), 부산(1.6), 대구(1.2), 충남(1.1), 서울(0.9) 등
■ 기타 미지급	24.4	23.7	서울(8.3), 경기(3.4), 인천(1.6), 부산(1.6), 경북(1.4) 등

○ 교육자치단체 회계·기금 : 4.0조원, 전년(4.9조) 대비 △0.9조원 감소

- 장·단기차입금 및 민자사업(BTL) 부채 등 △0.8조원 감소

(단위: 조원)

구 분	'21년	'22년	내 용
< 합 계 >	4.9	4.0	
■ 차입금	4.3	3.5	민자사업(BTL) 부채(3.5)
■ 기타 미지급	0.5	0.5	선수금, 미지급금 등

○ 지방 비영리공공기관 : 3.5조원, 전년(2.9조) 대비 +0.6조원 증가

- 과천시공사(0.2조원), 부산교통공사(0.1조원) 등 증가

(단위: 조원)

구 분	'21년	'22년	내 용
< 합 계 >	2.9	3.5	
■ 채무증권	1.1	1.7	부산교통공사(1.0), 대구도시철도공사(0.3), 과천시공사(0.2) 등
■ 차입금	0.2	-	
■ 기타 미지급	1.7	1.8	부산교통공사(0.4), 대구도시철도공사(0.3), 과천시공사(0.1) 등

채무성질별 내역

- 일반정부 부채를 만기, 이자율, 채권자 국내외 소재지별로 구분 시, 장기부채(87.5%), 고정이자율(99.0%), 국내채권자(82.2%) 비중이 높음

< 일반정부 부채 특성 >

(단위: 조원, %, %p)

구 분		'21년(A)		'22년(B)		증감(B-A)	
		규모	구성비	규모	구성비	규모	구성비
만기	단기	143.7	13.5	144.1	12.5	0.4	△1.0
	장기	922.5	86.5	1,013.1	87.5	90.6	1.0
이자율	고정	1,054.2	98.9	1,145.8	99.0	91.5	0.1
	변동	12.0	1.1	11.4	1.0	△0.6	△0.1
채권자	국내	890.3	83.5	951.5	82.2	61.2	△1.3
	국외	175.9	16.5	205.7	17.8	29.7	1.3

채무상품별 내역

- 일반정부 부채 1,157.2조원은 채무증권(943.8조원), 차입금(119.9조원), 기타 미지급금 등(93.5조원)으로 구성

○ 채무증권 : 943.8조원, 전년(853.7조) 대비 +90.1조원 증가

○ 차입금 : 119.9조원, 전년(120.4조) 대비 △0.5조원 감소

○ 기타 미지급 : 93.5조원, 전년(92.1조) 대비 +1.4조원 증가

< 채무상품별 현황 >

(단위: 조원, %, %p)

구 분		'21년(A)		'22년(B)		증감(B-A)	
		규모	구성비	규모	구성비	규모	구성비
■ 채무증권		853.7	80.1	943.8	81.5	90.1	1.4
■ 차입금		120.4	11.3	119.9	10.4	△0.5	△0.9
■ 기타 미지급		92.1	8.6	93.5	8.1	1.4	△0.5
< 합 계 >		1,066.2	100	1,157.2	100	90.9	-

III. 공공부문 부채 (D3)

1 현 황

□ 공공부문 부채 : 1,588.7조원 (GDP 대비 73.5%)

- 전년(1,427.3조원) 대비 +161.4조원, GDP 대비 비율 +4.9%p 증가
 - 일반정부 부채비율(+2.2%p), 비금융공기업 부채비율(+2.8%p) 증가에 기인

< 공공부문부채 총괄표 >

(단위 : 조원, %, %p)

구 분	'21년(A)		'22년(B)		증감(B-A)	
	금액	GDP대비	금액	GDP대비	금액	GDP대비
◇ 공공부문 부채(=①+②+③)	1,427.3	68.6	1,588.7	73.5	161.4	4.9
○ 일반정부(①)	1,066.2	51.3	1,157.2	53.5	90.9	2.2
○ 비금융공기업(②)	439.7	21.1	517.4	23.9	77.7	2.8
- 중앙 비금융공기업	403.6	19.4	481.4	22.3	77.9	2.9
- 지방 비금융공기업	46.1	2.2	50.9	2.4	4.8	0.2
- 내부거래	△9.9	△0.5	△14.9	△0.7	△5.0	△0.2
○ 내부거래(③)	△78.6	△3.8	△85.9	△4.0	△7.3	△0.2

□ 공공부문 부채비율(73.5%)은 '19년 이후 증가세* 유지

* 공공부문 부채비율 증감(%p): ('18) △0.1 ('19) 2.1 ('20) 7.1 ('21) 2.6 ('22) 4.9

< 공공부문 부채 연도별 추이 및 세부내역 >

(단위 : 조원, %)

구 분	'18년		'19년		'20년		'21년		'22년	
	금액	GDP 대비	금액	GDP 대비	금액	GDP 대비	금액	GDP 대비	금액	GDP 대비
◇ 공공부문 부채(D3)	1,078.0	56.8	1,132.6	58.9	1,280.0	66.0	1,427.3	68.6	1,588.7	73.5
■ 일반정부 부채(D2)	759.7	40.0	810.7	42.1	945.1	48.7	1,066.2	51.3	1,157.2	53.5
■ 비금융공기업	387.6	20.4	395.8	20.6	408.1	21.0	439.7	21.1	517.4	23.9
■ 내부거래	△69.3	△3.6	△73.9	△3.8	△73.3	△3.8	△78.6	△3.8	△85.9	△4.0

제도단위별 내역

- 일반정부 : 1,157.2조원, 전년(1,066.2조) 대비 +90.9조원 증가
- 비금융공기업 : 517.4조원, 전년(439.7조) 대비 +77.7조원 증가
- 중앙 비금융공기업 : 481.4조원, 전년(403.6조)대비 +77.9조원 증가
- 한전·발전자회사 : 연료가 상승 영향으로 부족자금 조달을 위한 차입금 및 공사채 증가 등 46.2조원 증가
 - 한국가스공사 : 운전자금 증가에 따른 차입금 및 공사채 증가 등으로 전년대비 17.1조원 증가
 - 한국토지주택공사 : 정책사업 확대에 따른 차입금 및 공사채 증가 등으로 전년대비 6.5조원 증가

(단위: 조원)

구 분	'21년	'22년	내 용
< 합 계 >	403.6	481.4	
▪ 채무증권	221.4	260.1	한전 및 발전자회사*(104.6), LH(33.8), 도로공사(31.1), 한국철도시설공단(19.3), 한국가스공사(19.1), 한국철도공사(13.5) 등
▪ 차입금	66.7	96.6	LH(47.8), 한국가스공사(25.8), 한전 및 발전자회사*(12.2), 대한석탄공사(2.3), 도로공사(1.9) 등
▪ 기타 미지급	115.5	124.8	LH(48.6), 한전 및 발전자회사*(43.0), 한국철도공사(5.5), 한국가스공사(5.4), 도로공사(2.0) 등

* 한국수력원자력, 서부발전, 남부발전, 중부발전, 남동발전, 동서발전

- 지방 비금융공기업 : 50.9조원, 전년(46.1조) 대비 +4.8조원 증가
- 경기주택도시공사(4.0조원), 서울주택도시공사(0.5조원) 등 증가

(단위: 조원)

구 분	'21년	'22년	내 용
< 합 계 >	46.1	50.9	
▪ 채무증권	11.0	11.2	서울교통공사(3.5), 인천도시공사(3.3), 경기주택도시공사(2.1) 등
▪ 차입금	9.0	13.1	서울주택도시공사(6.3), 경기주택도시공사(2.6), 인천도시공사(0.9) 등
▪ 기타 미지급	26.0	26.6	서울주택도시공사(11.8), 경기주택도시공사(5.3), 서울교통공사(2.9) 등

채무성질별 내역

- 공공부문 부채를 만기, 이자율, 채권자 국내외 소재지별로 구분 시, 장기부채(83.5%), 고정이자율(98.1%), 국내채권자(84.0%) 비중이 높음

< 공공부문 부채 특성 >

(단위 : 조원, %)

구 분		'21년(A)		'22년(B)		증감(B-A)	
		규모	구성비	규모	구성비	규모	구성비
만기	단기	232.8	16.3	261.5	16.5	28.6	0.2
	장기	1,194.5	83.7	1,327.2	83.5	132.7	△0.2
이자율	고정	1,405.4	98.5	1,558.7	98.1	153.3	△0.4
	변동	21.9	1.5	29.9	1.9	8.0	0.4
채권자	국내	1,208.1	84.6	1,334.3	84.0	126.2	△0.6
	국외	219.2	15.4	254.3	16.0	35.2	0.6

채무상품별 내역

- 비금융공기업 부채 517.4조원은 채무증권(271.1조원), 차입금(109.6조원), 기타 미지급금 등(136.7조원)으로 구성

- 채무증권 : 271.1조원, 전년(232.5조) 대비 +38.7조원 증가
- 차입금 : 109.6조원, 전년(75.7조) 대비 +33.9조원 증가
- 기타 미지급 : 136.7조원, 전년(131.6조) 대비 +5.1조원 증가

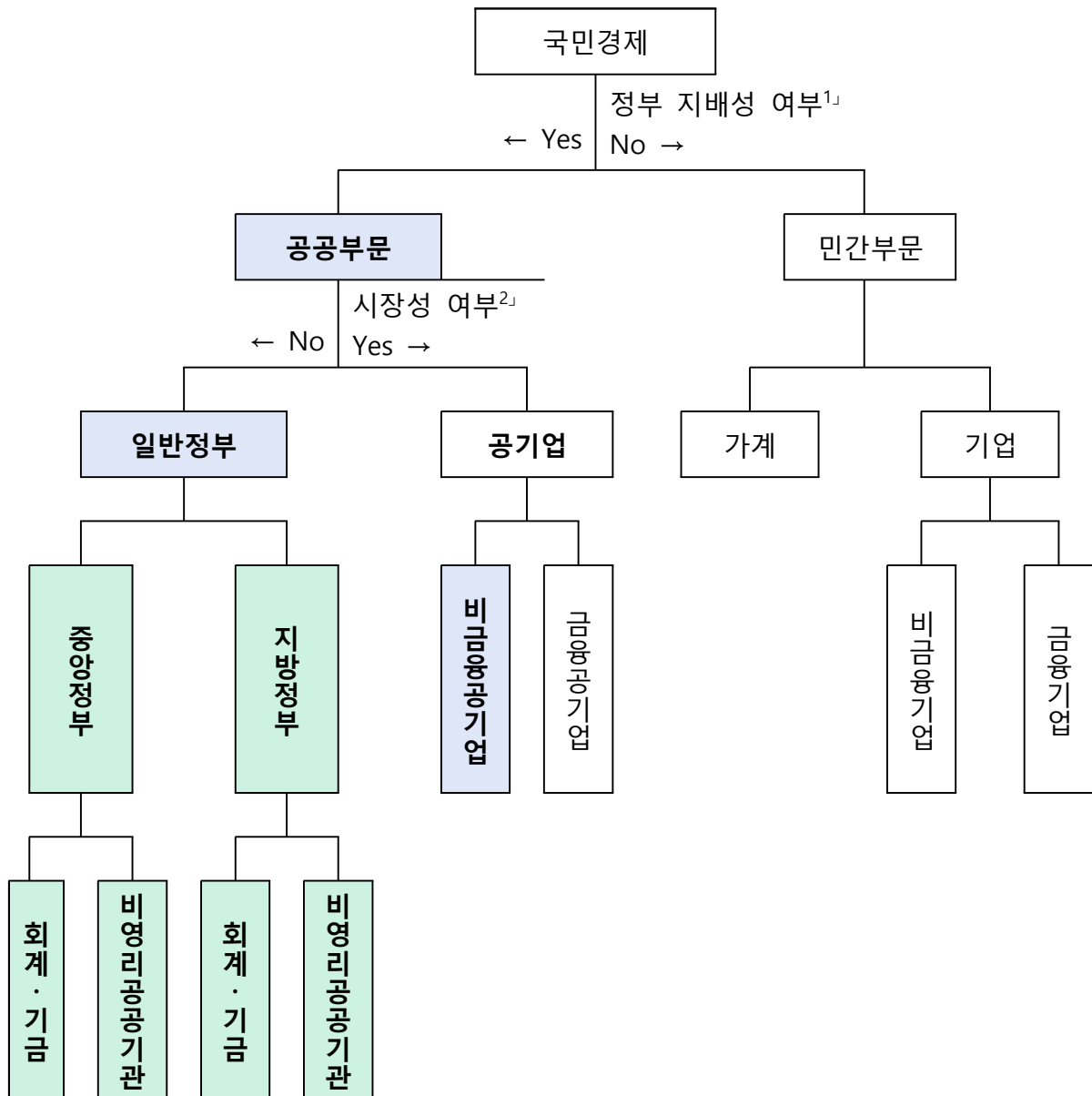
< 채무상품별 현황 >

(단위: 조원, %, %p)

구 분		'21년(A)		'22년(B)		증감(B-A)	
		규모	구성비	규모	구성비	규모	구성비
■ 채무증권		232.5	52.9	271.1	52.4	38.7	△0.5
■ 차입금		75.7	17.2	109.6	21.2	33.9	4.0
■ 기타 미지급		131.6	29.9	136.7	26.4	5.1	△3.5
< 합 계 >		439.7	100	517.4	100	77.7	-

참고 1

공공부문 개념도



¹ 정부 지배성 여부 : 정부가 과반수 이상의 의결권, 주요 인사에 대한 임명권 등을 보유한 경우, 지배성이 있다고 판단하여 공공부문으로 분류(PSDS, GFSM 기준)

² 시장성 여부 : 원가보상률(판매액÷생산원가)이 50% 이하이거나, 정부판매비율(정부대상 판매액÷판매액)이 80% 이상이면, 시장성이 없다고 판단하여 일반정부로 분류(SNA2008 기준)

참고 2

D2·D3 공공기관 vs 공운법상 공공기관

	D2·D3 공공기관(중앙)	공운법상 공공기관
합계	345개	347개
비영리공공기관	가축위생방역지원본부, 건강보험심사평가원, 건축공간연구원, 게임물관리위원회, 경제·인문사회연구회, 공무원연금공단, 과학기술일자리진흥원, 과학기술정책연구원, 국가과학기술연구회, 한국특허기술진흥원 등 226개	좌동
국립대학법인, 고등교육기관	서울대, 대구경북과학기술원, 울산과학기술원 등 3개	-
비금융공기업	강릉원주대학교치과병원, 강원대학교병원, 건설기술교육원, 경북대학교병원, 경북대학교치과병원, 경상대학교병원, 공간정보품질관리원, 국가평생교육진흥원 등 111개	좌동
공영방송사 및 국립대학법인, 고등교육기관	KBS, EBS, 인천대, 한국과학기술원, 광주과학기술원 등 5개	-
금융공기업	제외	산업은행, 기업은행, 수출입은행, 주택금융공사, 주택도시보증공사, 투자공사, 우체국금융개발원, 한국벤처투자, 한국해양진흥공사, 건설근로자공제회 등 10개

* 공운법상 공공기관은 '23년 지정 기준

** 대학법인·고등교육기관 중 서울대 등 3개 기관은 원가보상률(판매액÷생산원가)이 50%이하로 비영리공공기관, 인천대 등 3개 기관은 원가보상률이 50% 초과로 비금융공기업으로 분류

참고 3

중앙 공공부문 포괄범위('22년 기준)

구 분	내 용
일반 회계	61개 중앙관서
특별 회계 (20개)	1.교도작업특별회계, 2.교통시설특별회계, 3.국가균형발전특별회계, 4.국방·군사시설이전특별회계, 5.농어촌구조개선특별회계, 6.등기특별회계, 7.소재부품장비경쟁력강화특별회계, 8.아시아문화중심도시조성특별회계, 9.양곡관리특별회계, 10.에너지및자원사업특별회계, 11.우체국보험특별회계, 12.우체국예금특별회계, 13.우편사업특별회계, 14.유아교육지원특별회계, 15.조달특별회계, 16.주한미군기지이전특별회계, 17.책임운영기관특별회계, 18.행정중심복합도시건설특별회계, 19.혁신도시건설특별회계, 20.환경개선특별회계
기금 (68개)	1.고용보험기금, 2.공공자금관리기금, 3.공무원연금기금, 4.공적자금상환기금, 5.과학기술진흥기금, 6.관광진흥개발기금, 7.국민건강증진기금, 8.국민연금기금, 9.국민체육진흥기금, 10.국유재산관리기금, 11.국제교류기금, 12.국제질병퇴치기금, 13.군인복지기금, 14.군인연금기금, 15.근로복지진흥기금, 16.금강수계관리기금, 17.기술보증기금, 18.기후대응기금, 19.낙동강수계관리기금, 20.남북협력기금, 21.농림수산업자신용보증기금, 22.농산물가격안정기금, 23.농어가목돈마련저축장려기금, 24.농어업재해재보험기금, 25.농업·농촌공익기능증진직접지불기금, 26.농지관리기금, 27.대외경제협력기금, 28.무역보험기금, 29.문화예술진흥기금, 30.문화재보호기금, 31.방사성폐기물관리기금, 32.방송통신발전기금, 33.범죄피해자보호기금, 34.보훈기금, 35.복권기금, 36.사립학교교직원연금기금, 37.사법서비스진흥기금, 38.사학진흥기금, 39.산업기반신용보증기금, 40.산업기술진흥및사업화촉진기금, 41.산업재해보상보험및예방기금, 42.석면피해구제기금, 43.소상공인시장진흥기금, 44.수산발전기금, 45.순국선열애국지사사업기금, 46.신용보증기금, 47.양곡증권정리기금, 48.양성평등기금, 49.언론진흥기금, 50.영산강·섬진강수계관리기금, 51.영화발전기금, 52.예금보험기금채권상환기금, 53.외국환평형기금, 54.원자력기금, 55.응급의료기금, 56.임금채권보장기금, 57.자동차사고피해지원기금, 58.자유무역협정이행지원기금, 59.장애인고용촉진및직업재활기금, 60.전력산업기반기금, 61.정보통신진흥기금, 62.주택금융신용보증기금, 63.주택도시기금, 64.중소벤처기업창업및진흥기금, 65.지역신문발전기금, 66.청소년육성기금, 67.축산발전기금, 68.한강수계관리기금
비영리 공공 기관 (229개)	1.가축위생방역지원본부, 2.건강보험심사평가원, 3.건축공간연구원, 4.게임물관리위원회, 5.경제·인문사회연구회, 6.공무원연금공단, 7.과학기술일자리진흥원, 8.과학기술정책연구원, 9.국가과학기술연구회, 10.국가생명윤리정책원, 11.국립공원공단, 12.국립광주과학관, 13.국립낙동강생물자원관, 14.국립대구과학관, 15.국립대학법인 서울대학교, 16.국립부산과학관, 17.국립생태원, 18.국립항공박물관, 19.국립해양과학관, 20.국립해양박물관, 21.국립해양생물자원관, 22.국립호남권생물자원관, 23.국민건강보험공단, 24.국민연금공단, 25.국방과학연구소, 26.국방기술품질원, 27.국방전직교육원, 28.국제방송교류재단, 29.국토교통과학기술진흥원, 30.국토연구원, 31.근로복지공단, 32.기술보증기금, 33.기초과학연구원, 34.남북교류협력지원협회, 35.노사발전재단, 36.농림수산물교육문화정보원, 37.농림식품기술기획평가원, 38.농업정책보험금융원, 39.대구경북과학기술원, 40.대구경북첨단의료산업진흥재단, 41.대외경제정책연구원, 42.대한무역투자진흥공사, 43.대한법률구조공단, 44.대한장애인체육회, 45.도로교통공단, 46.독립기념관, 47.동북아역사재단, 48.민주화운동기념사업회, 49.북한이탈주민지원재단, 50.사립학교교직원연금공단, 51.산업연구원, 52.새만금개발공사, 53.서민금융진흥원, 54.세종학당재단, 55.소상공인시장진흥공단, 56.수자원환경산업진흥(주), 57.시청

구 분	내 용
	<p>자미디어재단, 58.식품안전정보원, 59.신용보증기금, 60.신용보증재단중앙회, 61.아동권리보장원, 62.여수광양항만공사, 63.영상물등급위원회, 64.영화진흥위원회, 65.예금보험공사, 66.예술경영지원센터, 67.오송첨단의료산업진흥재단, 68.우체국물류지원단, 69.울산과학기술원, 70.의료기관평가인증원, 71.일제강제동원피해자지원재단, 72.재단법인 국악방송, 73.재단법인 장애인기업종합지원센터, 74.재단법인 한국공공조직은행, 75.재단법인 한국에너지재단, 76.재단법인 한국자활복지개발원, 77.재단법인 한국장기조직기증원, 78.재외동포재단, 79.전략물자관리원, 80.정보통신산업진흥원, 81.정보통신정책연구원, 82.정부법무공단, 83.중소기업기술정보진흥원, 84.중소벤처기업연구원, 85.중소벤처기업진흥공단, 86.차세대수치예보모델개발사업단, 87.창업진흥원, 88.축산물품질평가원, 89.축산환경관리원, 90.태권도진흥재단, 91.통일연구원, 92.학교법인한국폴리텍, 93.한국개발연구원, 94.한국건강가정진흥원, 95.한국건강증진개발원, 96.한국건설기술연구원, 97.한국고용노동교육원, 98.한국고용정보원, 99.한국고전번역원, 100.한국공예디자인문화진흥원, 101.한국공정거래조정원, 102.한국과학기술기획평가원, 103.한국과학기술연구원, 104.한국과학기술정보연구원, 105.한국과학창의재단, 106.한국교육개발원, 107.한국교육학술정보원, 108.한국교통연구원, 109.한국국방연구원, 110.한국국제교류재단, 111.한국국제보건의료재단, 112.한국국제협력단, 113.한국기계연구원, 114.한국기상산업기술원, 115.한국기초과학지원연구원, 116.한국나노기술원, 117.한국노동연구원, 118.한국노인인력개발원, 119.한국농수산식품유통공사, 120.한국농어촌공사, 121.한국농업기술진흥원, 122.한국농촌경제연구원, 123.한국도박문제예방치유원, 124.한국등산·트레킹지원센터, 125.한국디자인진흥원, 126.한국로봇산업진흥원, 127.한국무역보험공사, 128.한국문학번역원, 129.한국문화관광연구원, 130.한국문화예술교육진흥원, 131.한국문화예술위원회, 132.한국문화정보원, 133.한국방송통신전파진흥원, 134.한국법무보호복지공단, 135.한국법제연구원, 136.한국보건복지인재원, 137.한국보건사회연구원, 138.한국보건산업진흥원, 139.한국보건의료연구원, 140.한국보건의료정보원, 141.한국보육진흥원, 142.한국사학진흥재단, 143.한국사회보장정보원, 144.한국사회적기업진흥원, 145.한국산림복지진흥원, 146.한국산업기술진흥원, 147.한국산업기술평가관리원, 148.한국산업단지공단, 149.한국산업안전보건공단, 150.한국산업인력공단, 151.한국생명공학연구원, 152.한국생산기술연구원, 153.한국세라믹기술원, 154.한국소비자원, 155.한국수목원정원관리원, 156.한국수산자원공단, 157.한국수자원조사기술원, 158.한국식품산업클러스터진흥원, 159.한국식품안전관리인증원, 160.한국식품연구원, 161.한국양성평등교육진흥원, 162.한국언론진흥재단, 163.한국에너지공단, 164.한국에너지기술연구원, 165.한국에너지기술평가원, 166.한국에너지정보문화재단, 167.한국여성과학기술인육성재단, 168.한국여성인권진흥원, 169.한국여성정책연구원, 170.한국연구재단, 171.한국영상자료원, 172.한국예술인복지재단, 173.한국원자력안전기술원, 174.한국원자력안전재단, 175.한국원자력통제기술원, 176.한국원자력환경공단, 177.한국의료기기안전정보원, 178.한국의료분쟁조정중재원, 179.한국의약품안전관리원, 180.한국인터넷진흥원, 181.한국임업진흥원, 182.한국자산관리공사, 183.한국장애인개발원, 184.한국장애인고용공단, 185.한국장학재단, 186.한국재정정보원, 187.한국저작권보호원, 188.한국저작권위원회, 189.한국전력국제원자력대학원대학교, 190.한국전자통신연구원, 191.한국제품안전관리원, 192.한국조세재정연구원, 193.한국지능정보사회진흥원, 194.한국지식재산보호원, 195.한국지식재산연구원, 196.한국지질자원연구원, 197.한국직업능력연구원, 198.한국천문연구원, 199.한국철도기술연구원, 200.한국청소년상담복지개발원, 201.한국청소년정책연구원, 202.한국청소년활동진흥원, 203.한국출판문화산업진흥원, 204.한국콘텐츠진흥원, 205.한국탄소산업진흥원, 206.한국특허기술진흥원, 207.한국특허전략개발원, 208.</p>

구 분	내 용
	한국특허정보원, 209.한국표준과학연구원, 210.한국학중앙연구원, 211.한국한의학진흥원, 212.한국한의학연구원, 213.한국항공우주연구원, 214.한국항로표지기술원, 215.한국해양과학기술원, 216.한국해양수산연수원, 217.한국해양조사협회, 218.한국해외인프라도시개발지원공사, 219.한국행정연구원, 220.한국형사·법무정책연구원, 221.한국화학연구원, 222.한국환경공단, 223.한국환경산업기술원, 224.한국환경연구원, 225.한식진흥원, 226.항공안전기술원, 227.해양수산과학기술진흥원, 228.환경보전협회, 229.APEC기후센터
비금융 공기업 (116개)	1.강릉원주대학교치과병원, 2.강원대학교병원, 3.건설기술교육원, 4.경북대학교병원, 5.경북대학교치과병원, 6.경상국립대학교병원, 7.공간정보품질관리원, 8.광주과학기술원, 9.국가철도공단, 10.국가평생교육진흥원, 11.국립대학법인 인천대학교, 12.국립박물관문화재단, 13.국립암센터, 14.국립중앙의료원, 15.국민체육진흥공단, 16.국제식물검역인증원, 17.국제원산지정보원, 18.국토안전관리원, 19.그랜드코리아레저(주), 20.대한석탄공사, 21.대한적십자사, 22.대한체육회, 23.부산대학교병원, 24.부산대학교치과병원, 25.부산항만공사, 26.서울대학교병원, 27.서울대학교치과병원, 28.수도권매립지관리공사, 29.에너지경제연구원, 30.연구개발특구진흥재단, 31.예술의전당, 32.우체국시설관리단, 33.울산항만공사, 34.인천국제공항공사, 35.인천항만공사, 36.재단법인 대한건설기계안전관리원, 37.전남대학교병원, 38.전북대학교병원, 39.전쟁기념사업회, 40.제주국제자유도시개발센터, 41.제주대학교병원, 42.(주)강원랜드, 43.(주)공영홈쇼핑, 44.주식회사 에스알, 45.주택관리공단(주), 46.(주)한국가스기술공사, 47.중소기업유통센터, 48.충남대학교병원, 49.충북대학교병원, 50.코레일관광개발(주), 51.코레일네트웍스(주), 52.코레일로지스(주), 53.코레일유통(주), 54.코레일테크(주), 55.한국가스공사, 56.한국가스안전공사, 57.한국항공공사, 58.한국과학기술원, 59.한국관광공사, 60.한국광해광업공단, 61.한국교육과정평가원, 62.한국교통안전공단, 63.한국국토정보공사, 64.한국기술교육대학교, 65.한국남동발전(주), 66.한국남부발전(주), 67.한국데이터산업진흥원, 68.한국도로공사, 69.한국도로공사서비스(주), 70.한국동서발전(주), 71.한국마사회, 72.한국문화재단, 73.한국문화진흥(주), 74.한국발명진흥회, 75.한국방송광고진흥공사, 76.한국보건의료인국가시험원, 77.한국보훈복지의료공단, 78.한국부동산원, 79.한국사회복지협의회, 80.한국산업기술시험원, 81.한국상하수도협회, 82.한국서부발전(주), 83.한국석유공사, 84.한국석유관리원, 85.한국소방산업기술원, 86.한국수력원자력(주), 87.한국수자원공사, 88.한국승강기안전공단, 89.한국어촌어항공단, 90.한국우편사업진흥원, 91.한국원자력연구원, 92.한국원자력의학원, 93.한국잡월드, 94.한국재료연구원, 95.한국전기안전공사, 96.한국전기연구원, 97.한국전력거래소, 98.한국전력공사, 99.한국전력기술(주), 100.한국조폐공사, 101.한국중부발전(주), 102.한국지역난방공사, 103.한국철도공사, 104.한국체육산업개발(주), 105.한국토지주택공사, 106.한국해양교통안전공단, 107.한국해양수산개발원, 108.한국핵융합에너지연구원, 109.한전KDN(주), 110.한전KPS(주), 111.한전엠씨에스(주), 112.한전원자력연료(주), 113.해양환경공단, 114.88관광개발(주), 115.EBS, 116.KBS

* 밑줄 친 기관은 2023년 신규 공공기관 지정된 기관

참고 4

지방 공공부문 포괄범위('22년 기준)

구 분	내 용
일반회계 (243개)	광역 시·도 17개, 기초 시·군·구 226개(시 75개, 군 82개, 구 69개)
기타 특별회계 (1,715개)	자치단체별 특정목적 달성을 위해 설립
직영공기업 특별회계 (252개)	상수도 122개, 하수도 104개, 공영개발 25개, 운송 1개 ※ 지역개발기금은 '17.1.1.부터 '지방자치단체 기금관리기본법'에 따라 공기업특별회계에서 제외됨(지방 자치단체로 이관)
기금 (2,577개)	노인, 청소년, 문화, 복지, 지역개발 등 특정목적에 위해 각 자치단체가 설립
교육비특별 회계(17개)	광역 시·도 17개 교육비 특별회계
비영리 공공기관 (117개)	공사 (28)
	1.부산교통공사, 2.대구도시철도공사, 3.인천관광공사, 4.광주광역시도시철도공사, 5.대전광역시도시철도공사, 6.세종도시교통공사, 7.수원도시공사, 8.성남도시개발공사, 9.고양도시관리공사, 10.부천도시공사, 11.안양도시공사, 12.남양주도시공사, 13.시흥도시공사, 14.파주도시관광공사, 15.광명도시공사, 16.군포도시공사, 17.광주도시관리공사, 18.양주도시공사, 19.구리도시공사, 20.포천도시공사, 21.의왕도시공사, 22.과천도시공사, 23.양평공사, 24.춘천도시공사, 25.단양관광공사, 26.김해시도시개발공사, 27.거제해양관광개발공사, 28.함안지방공사
공단 (89)	1.서울시설공단, 2.서울물재생시설공단, 3.종로구시설관리공단, 4.중구시설관리공단, 5.용산구시설관리공단, 6.성동구도시관리공단, 7.광진구시설관리공단, 8.동대문구시설관리공단, 9.종로구시설관리공단, 10.성북구도시관리공단, 11.강북구도시관리공단, 12.도봉구시설관리공단, 13.노원구서비스공단, 14.은평구시설관리공단, 15.서대문구도시관리공단, 16.마포구시설관리공단, 17.양천구시설관리공단, 18.강서구시설관리공단, 19.구로구시설관리공단, 20.금천구시설관리공단, 21.영등포구시설관리공단, 22.동작구시설관리공단, 23.관악구시설관리공단, 24.강남구도시관리공단, 25.송파구시설관리공단, 26.강동구도시관리공단, 27.부산시설공단, 28.부산환경공단, 29.부산지방공단스포원, 30.부산광역시남구시설관리공단, 31.기장군도시관리공단, 32.대구공공시설관리공단, 33.대구달성군시설관리공단, 34.인천시설공단, 35.인천환경공단, 36.인천광역시중구시설관리공단, 37.인천광역시미추홀구시설관리공단, 38.인천광역시연수구시설안전관리공단, 39.인천광역시남동구도시관리공단, 40.인천광역시부평구시설관리공단, 41.인천광역시계양구시설관리공단, 42.인천광역시서구시설관리공단, 43.인천광역시강화군시설관리공단, 44.광주환경공단, 45.광주광역시서구시설관리공단, 46.광주광역시북구시설관리공단, 47.광주광산구시설관리공단, 48.대전시시설관리공단, 49.울산시설공단, 50.울산광역시중구도시관리공단, 51.울산광역시남구도시관리공단, 52.울산광역시북구시설관리공단, 53.울주군시설관리공단, 54.세종특별자치시시설관리공단, 55.의정부시시설관리공단, 56.이천시시설관리공단, 57.오산시시설관리공단, 58.안성시시설관리공단, 59.여주도시관리공단, 60.가평군시설관리공단, 61.연천군시설관리공단, 62.원주시시설관리공단, 63.동해시시설관리공단, 64.속초시시설관리공단, 65.영월군시설관리공단, 66.평창군시설관리공단, 67.정선군시설관리공단, 68.청주시시설관리공단, 69.충주시시설관리공단, 70.천안시시설관리공단, 71.보령시시설관리공단, 72.아산시시설관리공단,

구 분	내 용
	73.부여군시설관리공단, 74.전주시시설관리공단, 75.여수시도시관리공단, 76.포항시설관리공단, 77.경주시시설관리공단, 78.김천시시설관리공단, 79.안동시시설관리공단, 80.구미시설공단, 81.영천시시설관리공단, 82.문경관광진흥공단, 83.창원시설공단, 84.창원레포츠파크, 85.사천시시설관리공단, 86.밀양시시설관리공단, 87.양산시시설관리공단, 88.창녕군시설관리공단, 89.합천군시설관리공단
비금융 공기업 (42개)	공사 (42) 1.서울주택도시공사, 2.서울농수산물공사, 3.서울에너지공사, 4.서울교통공사, 5.부산도시공사, 6.부산관광공사, 7.대구도시개발공사, 8.인천교통공사, 9.인천도시공사, 10.광주광역시도시공사, 11.김대중컨벤션센터, 12.대전도시공사, 13.대전관광공사, 14.울산도시공사, 15.경기주택도시공사, 16.경기관광공사, 17.경기평택항만공사, 18.경기교통공사, 19.용인도시공사, 20.안산도시공사, 21.화성도시공사, 22.평택도시공사, 23.김포도시관리공사, 24.구리농수산물공사, 25.하남도시공사, 26.강원도개발공사, 27.강릉관광개발공사, 28.충북개발공사, 29.충청남도개발공사, 30.당진항만관광공사, 31.전북개발공사, 32.장수한우지방공사, 33.전남개발공사, 34.경상북도개발공사, 35.경상북도문화관광공사, 36.영양고추유통공사, 37.청도공영사업공사, 38.경남개발공사, 39.통영관광개발공사, 40.제주특별자치도개발공사, 41.제주관광공사, 42.제주에너지공사

* 명칭변경 : 대구도시공사→대구도시개발공사, 대전마케팅공사→대전관광공사

* 2023년 신규로 지정된 기관 : 비영리공공기관 공단 중 밑줄 친 5개 기관(대구공공시설관리공단은 기존 대구시설공단과 대구환경공단이 통합되어 신설)

참고 5

일반정부 부채비율 비교(IMF)

(단위: GDP 대비 %)	일반정부 부채				
	2018	2019	2020	2021	2022
호주	41.8	46.7	57.2	55.9	50.7
안도라	36.3	35.4	46.4	48.6	39.4
오스트리아	74.1	70.6	82.9	82.3	78.5
벨기에	99.9	97.6	112.0	109.1	105.1
캐나다	90.8	90.2	118.9	115.1	107.4
홍콩	0.1	0.3	1.0	1.9	4.3
크로아티아	73.2	71.0	86.9	78.3	68.8
키프로스	98.1	90.4	113.5	101.0	86.5
체코	32.1	30.0	37.7	42.0	44.2
덴마크	34.0	33.7	42.3	36.0	29.7
에스토니아	8.2	8.5	18.6	17.8	18.5
핀란드	64.8	64.9	74.7	72.5	72.5
프랑스	97.8	97.4	114.7	113.0	111.8
독일	61.9	59.5	68.7	69.0	66.1
그리스	190.7	185.5	212.4	200.7	178.1
아이슬란드	63.2	66.5	77.7	75.4	68.9
아일랜드	62.9	57.1	58.1	54.4	44.4
이스라엘	60.1	59.2	70.9	67.8	60.7
이탈리아	134.4	134.1	154.9	149.9	144.4
일본	232.4	236.4	258.6	255.1	260.1
한국	40.0	42.1	48.7	51.3	53.5*
라트비아	37.0	36.5	42.0	43.7	40.8
리투아니아	33.7	35.8	46.3	43.7	38.1
룩셈부르크	20.9	22.4	24.6	24.5	24.8
몰타	43.4	40.0	52.2	54.0	52.3
네덜란드	52.4	48.5	54.7	51.6	50.1
뉴질랜드	28.1	31.8	43.3	47.4	46.4
노르웨이	39.4	40.6	46.1	42.8	37.1
포르투갈	121.5	116.6	134.9	125.4	113.9
싱가포르	109.4	127.8	149.0	147.7	167.5
슬로바키아	49.4	48.0	58.9	61.0	57.8
슬로베니아	70.3	65.4	79.6	74.4	72.6
스페인	100.4	98.2	120.3	116.8	111.6
스웨덴	39.2	35.5	39.8	36.4	32.7
스위스	39.8	39.6	43.2	41.1	40.9
영국	85.2	84.5	104.6	105.2	101.9
미국	107.4	108.7	133.5	126.4	121.3

* '23.10월 IMF fiscal monitor에는 전망치(53.8%) 기재,
'22년 일반정부 부채 확정치(53.5%)는 '24.4월호부터 반영 예정