

월간 재정동향

MONTHLY PUBLIC FINANCE



2024—9월 VOL. 128 월간 재정동향



I. 재정운용동향

- | | |
|---------------|-----------------------|
| 1. 국세수입 | 조세분석과 (044-215-4123) |
| 2. 재정수지 | 재정건전성과 (044-215-5742) |
| 3. 국가채무(중앙정부) | 재정건전성과 (044-215-5744) |
| 4. 국채 | 국채과 (044-215-5133) |

II. 기타 부문별 현황

- | | |
|------------|------------------------|
| 1. 국유재산 | 국유재산정책과 (044-215-5157) |
| 2. 연기금 | 재정관리총괄과 (044-215-5354) |
| 3. 부담금 | 재정성과평가과 (044-215-5376) |
| 4. 보증채무 | 국고과 (044-215-5114) |
| 5. 국가채권 | 국고과 (044-215-5113) |
| 6. 정부출자 | 출자관리과 (044-215-5176) |
| 7. 정부배당수입 | 출자관리과 (044-215-5176) |
| 8. 예비타당성조사 | 타당성심사과 (044-215-5413) |

발행처 30112 세종특별자치시 도움6로 42, 정부세종청사 중앙동

디자인·인쇄 경성문화사 044-867-7678

「월간 재정동향」 발행 등 기타 사항은 아래 연락처로 문의해 주시기 바랍니다.

연락처 기획재정부 재정건전성과 044-215-5742

「월간 재정동향」은 기획재정부 홈페이지(www.moef.go.kr)

[뉴스 - 보도자료]에서도 보실 수 있습니다.

Contents



| | |
|----------------------|----|
| I. 재정운동향 | 03 |
| 1. 총수입 | 04 |
| 2. 총지출 | 07 |
| 3. 재정수지 | 09 |
| 4. 국가채무 | 10 |
| 5. 국채시장 | 11 |
| II. 기타 부문별 현황 | 13 |
| 1. 국유재산 | 14 |
| 2. 보증채무 | 17 |
| 3. 정부출자 | 17 |
| III. 주요 재정통계 | 19 |
| 〈참고1〉 재정 용어 | 55 |



I

재정운용동향

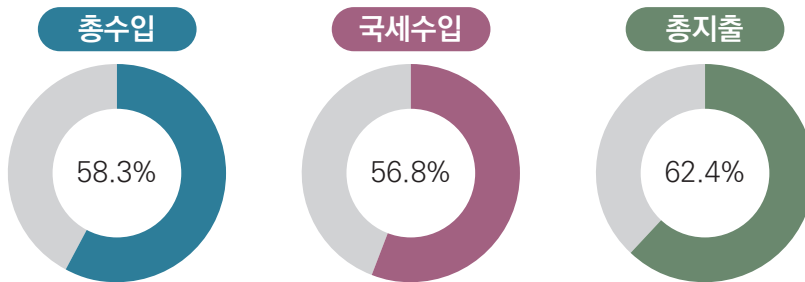
1. 총수입
2. 총지출
3. 재정수지
4. 국가채무
5. 국채시장



I. 재정운용동향

- 7월말 누계 총수입은 전년동기 대비 3.9조원 증가한 357.2조원, 진도율은 58.3%
- 총지출은 전년동기 대비 18.3조원 증가한 409.5조원, 진도율은 62.4%
- 관리재정수지는 83.2조원 적자로 전년동기 대비 15.3조원 적자 증가

주요항목별 진도율('24년 7월 기준)



1. 총수입

◆ 7월 누계 총수입은 357.2조원, 진도율은 58.3%

(단위: 조원, %, %p)

| | '23년 | | | | | | '24년(잠정) | | | | 전년동기대비 | | | |
|----------|------------|-----------|-----------|--------------|---------------|---------------|------------|-----------|--------------|----------------|-------------|-------------|-------------|-------------|
| | 본예산 (A) | 결산 (B) | 7월 (C) | 7월 (누계,D) | 진도율 | | 본예산 (G) | 7월 (H) | 7월 (누계,I) | 진도율 (J=I/G) | 7월 (H-C) | 누계 (I-D) | 진도율 | |
| | | | | | 예산 (E=D/A) | 결산 (F=D/B) | | | | | | | 예산 (J-E) | 결산 (J-F) |
| ■ 총수입 | 625.7 | 573.9 | 57.1 | 353.4 | 56.5 | 61.6 | 612.2 | 61.2 | 357.2 | 58.3 | 4.1 | 3.9 | 1.9 | △3.2 |
| • 국세수입 | 400.5 | 344.1 | 39.1 | 217.6 | 54.3 | 63.2 | 367.3 | 40.3 | 208.8 | 56.8 | 1.2 | △8.8 | 2.5 | △6.4 |
| • 세외수입 | 25.0 | 28.5 | 2.0 | 17.4 | 69.6 | 60.9 | 28.2 | 2.0 | 18.4 | 65.4 | 0.0 | 1.1 | △4.1 | 4.5 |
| • 기금수입 | 200.3 | 201.1 | 16.1 | 118.3 | 59.1 | 58.8 | 216.7 | 19.0 | 129.9 | 59.9 | 2.9 | 11.6 | 0.9 | 1.1 |
| (사보기금*) | 114.6 | 122.3 | 8.5 | 72.7 | 63.4 | 59.4 | 123.8 | 10.1 | 76.3 | 61.6 | 1.7 | 3.6 | △1.8 | 2.2 |
| • 세입세출 외 | - | 0.3 | - | 0.1 | - | - | - | - | 0.1 | - | - | △0.0 | - | - |

* 국민연금기금, 사립학교교직원연금기금, 고용보험기금, 산업재해보상보험 및 예방기금

❶ (국세수입) 7월 누계 국세수입은 208.8조원으로 전년동기 대비 △8.8조원 감소

- (소득세, +0.1조원) 고금리에 따른 이자소득세 증가, 취업자수 증가 및 임금 상승으로 근로소득세의 감소폭은 축소되었으나, 종합소득세 납부가 감소하면서 전년대비 소폭 증가
- (부가가치세, +6.2조원) 소비증가 및 환급 감소로 납부실적 증가추세 유지
- (법인세, △15.5조원) '23년 기업실적 저조*로 납부실적 감소
* 개별기준 '23년 기업 영업이익 증감(전년비): (코스피) △45.0% / (코스닥) △39.8%
- (증권거래세, △0.4조원) 주식 거래대금 증가에 불구하고 세율인하* 영향 확대
* 주식 거래대금('24.6월 누적 2,921조원, 동기대비 11.1%) 증가 및 세율인하(△0.02%p)
- (관세, △0.1조원) 수입감소*영향으로 감소
* 수입액 변동: ('23.1~7월) 3,820억불 → ('24.1~7월) 3,657억불 (△4.3%)

(단위: 조원, %, %p)

| 국세수입 | '23년 | | | | | | '24년(잠정) | | | | 전년동기 대비 | | | |
|---------|------------|-----------|-----------|--------------|---------------|---------------|------------|-----------|--------------|----------------|-------------|-------------|-------------|-------------|
| | 본예산 (A) | 결산 (B) | 7월 (C) | 7월 (누계,D) | 진도율 | | 본예산 (G) | 7월 (H) | 7월 (누계,I) | 진도율 (J=I/G) | 7월 (H-C) | 누계 (I-D) | 진도율 | |
| | | | | | 예산 (E=D/A) | 결산 (F=D/B) | | | | | | | 예산 (J-E) | 결산 (J-F) |
| ■ 국세수입 | 400.5 | 344.1 | 39.1 | 217.6 | 54.3 | 63.2 | 367.3 | 40.3 | 208.8 | 56.8 | 1.2 | △8.8 | 2.5 | △6.4 |
| • 일반회계 | 390.3 | 333.9 | 37.7 | 211.3 | 54.1 | 63.3 | 356.1 | 38.9 | 202.4 | 56.8 | 1.2 | △8.9 | 2.7 | △6.4 |
| - 소득세 | 131.9 | 115.8 | 10.0 | 68.0 | 51.6 | 58.7 | 125.8 | 10.0 | 68.1 | 54.2 | △0.1 | 0.1 | 2.6 | △4.5 |
| - 법인세 | 105.0 | 80.4 | 1.7 | 48.5 | 46.1 | 60.2 | 77.7 | 2.3 | 33.0 | 42.5 | 0.6 | △15.5 | △3.7 | △17.8 |
| - 부가가치세 | 83.2 | 73.8 | 21.1 | 56.7 | 68.2 | 76.9 | 81.4 | 21.6 | 62.9 | 77.3 | 0.6 | 6.2 | 9.1 | 0.3 |
| - 교통세 | 11.1 | 10.8 | 0.9 | 6.2 | 55.9 | 57.4 | 15.3 | 1.1 | 6.4 | 41.8 | 0.1 | 0.2 | △14.1 | △15.6 |
| - 관세 | 10.7 | 7.3 | 0.4 | 3.9 | 36.7 | 54.0 | 8.9 | 0.5 | 3.9 | 43.3 | 0.1 | △0.1 | 6.7 | △10.6 |
| - 기타 | 48.3 | 45.8 | 3.5 | 27.9 | 57.8 | 61.0 | 47.1 | 3.3 | 28.1 | 59.8 | △0.2 | 0.2 | 1.9 | △1.3 |
| • 특별회계 | 10.2 | 10.1 | 1.4 | 6.3 | 62.1 | 62.5 | 11.2 | 1.4 | 6.5 | 57.6 | 0.0 | 0.1 | △4.4 | △4.9 |

② (세외수입) 7월 누계 세외수입은 18.4조원으로 전년동기대비 1.1조원 증가

(단위: 조원, %, %p)

| | '23년 | | | | | | '24년(잠정) | | | | 전년동기대비 | | | |
|--------------|------------|-----------|-----------|--------------|---------------|---------------|------------|-----------|--------------|----------------|-------------|-------------|-------------|-------------|
| | 본예산 (A) | 결산 (B) | 7월 (C) | 7월 (누계,D) | 진도율 | | 본예산 (G) | 7월 (H) | 7월 (누계,I) | 진도율 (J=I/G) | 7월 (H-C) | 누계 (I-D) | 진도율 | |
| | | | | | 예산 (E=D/A) | 결산 (F=D/B) | | | | | | | 예산 (J-E) | 결산 (J-F) |
| ■ 세외수입 | 25.0 | 28.5 | 2.0 | 17.4 | 69.6 | 60.9 | 28.2 | 2.0 | 18.4 | 65.4 | 0.0 | 1.1 | △4.1 | 4.5 |
| • 일반회계 | 9.7 | 12.8 | 0.6 | 8.4 | 85.9 | 65.5 | 11.2 | 0.7 | 8.1 | 72.6 | 0.1 | △0.2 | △13.3 | 7.2 |
| - 재산수입 | 2.6 | 3.1 | - | 3.0 | 113.8 | 95.8 | 2.9 | - | 2.9 | 99.0 | △0.0 | △0.1 | △14.8 | 3.3 |
| - 경상이전수입 | 5.7 | 8.3 | 0.5 | 4.7 | 82.7 | 56.8 | 6.9 | 0.6 | 4.5 | 65.8 | 0.1 | △0.1 | △16.9 | 9.0 |
| - 재화및용역판매수입 | 1.1 | 1.0 | - | 0.5 | 42.3 | 47.7 | 1.0 | 0.1 | 0.6 | 52.8 | 0.0 | 0.1 | 10.5 | 5.2 |
| - 기타* | 0.4 | 0.4 | - | 0.2 | 69.4 | 56.0 | 0.4 | - | 0.2 | 49.9 | 0.0 | △0.1 | △19.6 | △6.1 |
| • 특별회계 | 15.2 | 15.7 | 1.4 | 9.0 | 59.1 | 57.2 | 17.0 | 1.3 | 10.3 | 60.7 | △0.1 | 1.3 | 1.6 | 3.5 |
| - 기업특별회계영업수입 | 6.2 | 8.0 | 0.9 | 4.6 | 74.8 | 57.4 | 8.1 | 0.7 | 4.5 | 55.5 | △0.2 | △0.1 | △19.3 | △1.9 |
| - 재산수입 | 0.3 | 0.3 | - | 0.2 | 75.4 | 61.8 | 0.9 | - | 1.0 | 115.7 | 0.0 | 0.8 | 40.4 | 54.0 |
| - 경상이전수입 | 4.3 | 4.0 | 0.3 | 2.3 | 53.8 | 57.4 | 4.6 | 0.4 | 2.6 | 56.5 | 0.0 | 0.3 | 2.7 | △0.9 |
| - 재화및용역판매수입 | 1.8 | 1.6 | 0.1 | 0.9 | 49.1 | 54.9 | 1.8 | 0.1 | 0.9 | 48.6 | △0.0 | 0.0 | △0.5 | △6.3 |
| - 기타* | 2.8 | 1.8 | 0.1 | 1.0 | 37.1 | 57.4 | 1.7 | 0.1 | 1.4 | 82.5 | 0.0 | 0.4 | 45.4 | 25.1 |

* 수입대체경비, 관유물매각대, 용자및전대차관원금회수

③ (기금수입) 7월 누계 기금수입은 전년동기 대비 11.6조원 증가한 129.9조원

(단위: 조원, %, %p)

| | '23년 | | | | | | '24년(잠정) | | | | 전년동기대비 | | | |
|---------------|------------|-----------|-----------|--------------|---------------|---------------|------------|-----------|--------------|----------------|-------------|-------------|-------------|-------------|
| | 본예산 (A) | 결산 (B) | 7월 (C) | 7월 (누계,D) | 진도율 | | 본예산 (G) | 7월 (H) | 7월 (누계,I) | 진도율 (J=I/G) | 7월 (H-C) | 누계 (I-D) | 진도율 | |
| | | | | | 예산 (E=D/A) | 결산 (F=D/B) | | | | | | | 예산 (J-E) | 결산 (J-F) |
| ■ 기금수입 | 200.3 | 201.1 | 16.1 | 118.3 | 59.1 | 58.8 | 216.7 | 19.0 | 129.9 | 59.9 | 2.9 | 11.6 | 0.9 | 1.1 |
| - 사회보장기여금 | 86.1 | 88.9 | 6.8 | 52.1 | 60.5 | 58.6 | 92.3 | 7.2 | 54.7 | 59.3 | 0.4 | 2.7 | △1.2 | 0.7 |
| - 재산수입 | 33.7 | 38.9 | 2.1 | 23.6 | 70.0 | 60.5 | 37.8 | 3.4 | 24.8 | 65.6 | 1.2 | 1.2 | △4.4 | 5.0 |
| - 경상이전수입 | 36.4 | 35.7 | 4.4 | 24.5 | 67.4 | 68.7 | 39.6 | 5.1 | 27.8 | 70.1 | 0.7 | 3.3 | 2.7 | 1.4 |
| - 재화및용역판매수입 | 9.4 | 9.7 | 0.3 | 3.4 | 35.9 | 34.9 | 10.3 | 0.4 | 3.4 | 32.9 | 0.1 | 0.0 | △3.0 | △2.0 |
| - 용자및전대차관원금회수 | 32.0 | 25.3 | 2.2 | 13.5 | 42.0 | 53.2 | 33.8 | 2.6 | 17.8 | 52.8 | 0.5 | 4.4 | 10.8 | △0.3 |
| - 기타* | 2.7 | 2.6 | 0.3 | 1.3 | 48.5 | 50.6 | 2.8 | 0.2 | 1.3 | 46.9 | △0.1 | 0.0 | △1.6 | △3.7 |

* 수입대체경비, 관유물매각대

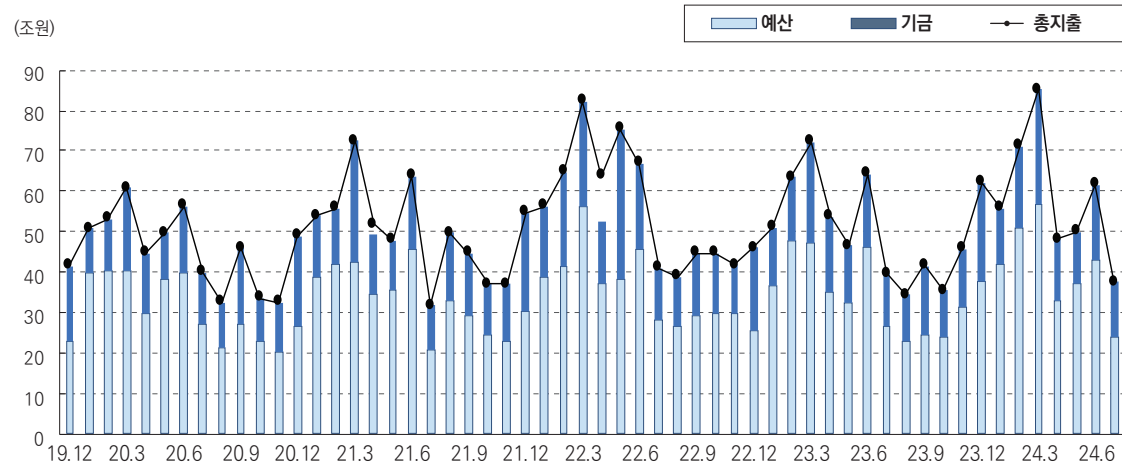
2. 총지출

◆ 총지출은 409.5조원, 진도율은 62.4%

(단위: 조원, %, %p)

| | '23년 | | | | | | '24년(잠정) | | | | 전년동기대비 | | | |
|----------|------------|-----------|-----------|--------------|---------------|---------------|------------|-----------|--------------|----------------|-------------|-------------|-------------|-------------|
| | 본예산 (A) | 결산 (B) | 7월 (C) | 7월 (누계,D) | 진도율 | | 본예산 (G) | 7월 (H) | 7월 (누계,I) | 진도율 (J=I/G) | 7월 (H-C) | 누계 (I-D) | 진도율 | |
| | | | | | 예산 (E=D/A) | 결산 (F=D/B) | | | | | | | 예산 (J-E) | 결산 (J-F) |
| ■ 총지출 | 638.7 | 610.7 | 39.6 | 391.2 | 61.3 | 64.1 | 656.6 | 37.6 | 409.5 | 62.4 | △2.0 | 18.3 | 1.1 | △1.7 |
| • 예산 | 441.1 | 413.1 | 26.8 | 272.8 | 61.8 | 66.0 | 438.3 | 23.9 | 286.1 | 65.3 | △2.8 | 13.3 | 3.4 | △0.7 |
| - 일반회계 | 369.4 | 343.5 | 24.1 | 223.1 | 60.4 | 64.9 | 356.5 | 20.6 | 227.5 | 63.8 | △3.5 | 4.4 | 3.4 | △1.1 |
| - 특별회계 | 71.6 | 69.6 | 2.6 | 49.7 | 69.4 | 71.3 | 81.7 | 3.3 | 58.6 | 71.7 | 0.7 | 8.9 | 2.3 | 0.4 |
| • 기금 | 197.7 | 196.5 | 12.8 | 117.9 | 59.6 | 60.0 | 218.4 | 13.6 | 123.2 | 56.4 | 0.9 | 5.3 | △3.2 | △3.6 |
| (사보기금) | 69.5 | 72.0 | 5.9 | 42.7 | 61.4 | 59.2 | 76.6 | 6.7 | 45.5 | 59.4 | 0.8 | 2.8 | △2.0 | 0.2 |
| • 세입세출 외 | - | 1.0 | - | 0.6 | - | 57.1 | - | - | 0.3 | - | 0.0 | △0.3 | - | - |

〈회계·기금별 총지출 추이(당월기준)〉



[참고] 성질별 지출내역

(단위: 조원, %, %p)

| | '23년 | | | | | | '24년(잠정) | | | | 전년동기대비 | | | |
|-----------|------------|-----------|-----------|--------------|---------------|---------------|------------|-----------|--------------|----------------|-------------|-------------|-------------|-------------|
| | 본예산 (A) | 결산 (B) | 7월 (C) | 7월 (누계,D) | 진도율 | | 본예산 (G) | 7월 (H) | 7월 (누계,I) | 진도율 (J=I/G) | 7월 (H-C) | 누계 (I-D) | 진도율 | |
| | | | | | 예산 (E=D/A) | 결산 (F=D/B) | | | | | | | 예산 (J-E) | 결산 (J-F) |
| ■ 총지출 | 638.7 | 610.7 | 39.6 | 391.2 | 61.3 | 64.1 | 656.6 | 37.6 | 409.5 | 62.4 | △2.0 | 18.3 | 1.1 | △1.7 |
| - 인건비 | 46.9 | 45.9 | 3.3 | 27.6 | 58.8 | 60.1 | 48.8 | 3.5 | 29.0 | 59.4 | 0.2 | 1.4 | 0.6 | △0.8 |
| - 이전지출 | 448.3 | 427.6 | 31.0 | 280.2 | 62.5 | 65.5 | 449.9 | 28.3 | 292.1 | 64.9 | △2.7 | 11.9 | 2.4 | △0.6 |
| - 자산취득 | 84.7 | 80.1 | 3.4 | 51.9 | 61.3 | 64.8 | 95.0 | 3.6 | 54.5 | 57.3 | 0.3 | 2.6 | △4.0 | △7.4 |
| - 물건비 | 30.7 | 31.2 | 1.4 | 18.5 | 60.2 | 59.3 | 31.2 | 1.6 | 18.7 | 60.1 | 0.2 | 0.2 | △0.1 | 0.8 |
| - 기타* | 28.2 | 24.9 | 0.5 | 12.5 | 44.3 | 50.1 | 31.7 | 0.6 | 15.0 | 47.2 | 0.1 | 2.5 | 2.9 | △2.9 |
| - 세입세출외** | - | 1.0 | - | 0.6 | - | 57.1 | - | - | 0.3 | - | 0.0 | △0.3 | - | - |

* 상환지출 · 예비비
** 자치단체 교부금 정산 등

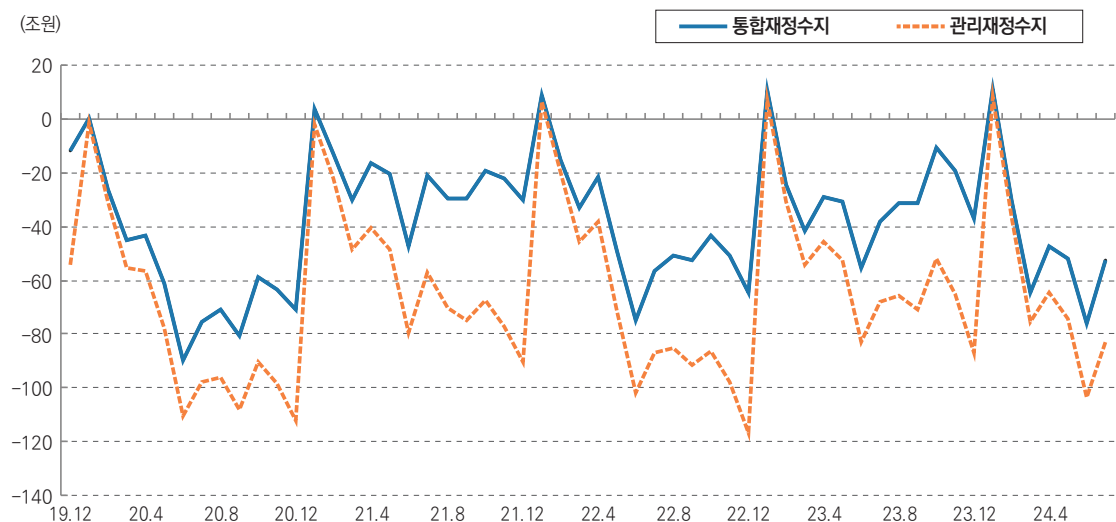
3. 재정수지

◆ 통합재정수지는 52.3조원 적자, 사회보장성기금 수지 30.8조원 흑자를 제외한
관리재정수지는 83.2조원 적자

(단위: 조원, %, %p)

| | '23년 | | | | | | '24년(잠정) | | | | 전년동기대비 | | | |
|---------------------|------------|-----------|-----------|--------------|---------------|---------------|------------|-----------|--------------|----------------|-------------|-------------|-------------|-------------|
| | 본예산 (A) | 결산 (B) | 7월 (C) | 7월 (누계,D) | 진도율 | | 본예산 (G) | 7월 (H) | 7월 (누계,I) | 진도율 (J=I/G) | 7월 (H-C) | 누계 (I-D) | 진도율 | |
| | | | | | 예산 (E=D/A) | 결산 (F=D/B) | | | | | | | 예산 (J-E) | 결산 (J-F) |
| ■ 총수입(A) | 625.7 | 573.9 | 57.1 | 353.4 | 56.5 | 61.6 | 612.2 | 61.2 | 357.2 | 58.3 | 4.1 | 3.9 | 1.9 | △3.2 |
| ■ 총지출(B) | 638.7 | 610.7 | 39.6 | 391.2 | 61.3 | 64.1 | 656.6 | 37.6 | 409.5 | 62.4 | △2.0 | 18.3 | 1.1 | △1.7 |
| ■ 통합재정수지 (C=A-B) | △13.1 | △36.8 | 17.6 | △37.9 | - | - | △44.4 | 23.6 | △52.3 | - | 6.1 | △14.5 | - | - |
| ■ 사회보장성 기금수지(D) | 45.1 | 50.3 | 2.5 | 30.0 | - | - | 47.2 | 3.4 | 30.8 | - | 0.9 | 0.8 | - | - |
| ■ 관리재정수지 (E=C-D) | △58.2 | △87.0 | 15.0 | △67.9 | - | - | △91.6 | 20.2 | △83.2 | - | 5.2 | △15.3 | - | - |

〈재정수지 추이(누계 기준)〉



4. 국가채무

◆ '24년 7월말 중앙정부 채무는 전월 대비 13.6조원 증가한 1,159.7조원

- 전년말 대비로는 국고채 잔액 68.6조원(발행 116.3조원, 상환 47.7조원), 외평채 잔액 0.3조원 증가, 주택채 잔액은 △1.7조원 감소하여 중앙정부 채무는 전년말 대비 67.2조원 순증

(단위: 조원)

| 구분 (조원) | '23년 결산 | '24년(잠정) | | | |
|------------|------------|-----------|-----------|--------|--------|
| | | 6월 | 7월 | 전월대비 | 전년말대비 |
| ■ 중앙정부 채무* | 1,092.5 | 1,146.1 | 1,159.7 | 13.6 | 67.2 |
| • 국채 | 1,091.1 | 1,144.7 | 1,158.3 | 13.6 | 67.2 |
| – 국고채권** | (998.0) | (1,053.1) | (1,066.6) | (13.5) | (68.6) |
| – 국민주택채권 | (81.6) | (81.2) | (79.9) | (△1.3) | (△1.7) |
| – 외평채권 | (11.5) | (10.4) | (11.8) | (1.4) | (0.3) |
| • 차입금 | 1.2 | 1.2 | 1.2 | – | – |
| • 국고채무부담행위 | 0.2 | 0.2 | 0.2 | – | – |

* 지방정부 채무는 연 1회 산출, 월간 재정동향에는 중앙정부 채무만을 산출·공개

** 개인투자용 국채(0.4조) 포함

5. 국채시장

◆ '24.8월 국고채 발행 규모는 11.8조원(경쟁입찰 기준 10.5조원)

❶ 8월 국고채 금리*는 중동 지정학적 긴장 완화, 연준의장의 금리인하 시사 발언으로 빅 컷($\Delta 50\text{bp}$) 기대감이 커지는 등 영향으로 단기물 금리 하락

- 다만, 내년도 국채발행량 규모 확대에 따른 장기물 수급 부담 우려 등 영향으로 장기물 금리는 상승

** 3년물(%기말): ('24.1) 3.261 (2) 3.385 (3) 3.322 (4) 3.529 (5) 3.452 (6) 3.182 (7) 3.004 (8) 2.953

10년물(%기말): ('24.1) 3.345 (2) 3.475 (3) 3.413 (4) 3.656 (5) 3.578 (6) 3.266 (7) 3.064 (8) 3.088

❷ 1~8월 국고채 발행량은 127.7조원(연간 총 발행한도의 80.6%)

- 8월 조달금리는 2.89%로 전월(3.15%) 대비 하락, 응찰률은 312%로 전월(300%) 대비 상승

❸ 한편, 8월 외국인 국고채 순투자는 +3.6조원으로 5개월 연속 순유입

(단위: 조원, %)

| | | '22년 | '23년 | '24년 | 1월 | 2월 | 3월 | 4월 | 5월 | 6월 | 7월 | 8월 |
|------------|---------------|------------------|------------------|-----------------|-----------------|-----------------|---------------------------|-----------------|-----------------|-----------------|-----------------|-----------------|
| ■ 발행잔액 | | 937.5 | 998.0 | 1,074.6 | 1,010.0 | 1,026.9 | 1,020.8 | 1,035.3 | 1,053.3 | 1,052.9 | 1,066.2 | 1,074.6 |
| ■ 발행액 | | 168.6 | 165.7 | 127.7 | 12.5 | 17.5 | 18.4 | 15.0 | 18.5 | 18.3 | 15.8 | 11.8 |
| ■ 평균 조달금리 | | 3.17 | 3.57 | 3.29 | 3.27 | 3.36 | 3.35 | 3.40 | 3.48 | 3.30 | 3.15 | 2.89 |
| ■ 응찰률 | | 275 | 271 | 319.8 | 333 | 335 | 320 | 325 | 324 | 310 | 300 | 312 |
| 외국인 국고채 | 보유잔액 (순투자) | 192.9 (+28.9) | 219.5 (+26.5) | 231.7 (+7.5) | 223.5 (+2.5) | 223.5 (+2.5) | 218.4 ($\Delta 5.1$) | 222.4 (+3.9) | 226.9 (+4.5) | 227.0 (+0.1) | 231.7 (+4.6) | 235.3 (+3.6) |
| | 보유비중 | 20.5 | 22.0 | 21.7 | 21.8 | 21.8 | 21.4 | 21.4 | 21.5 | 21.6 | 21.7 | 21.9 |



II

기타 부문별 현황

1. 국유재산
2. 보증채무
3. 정부출자



1. 국유재산

◆ '24. 7월말 현재 국유재산은 전월 대비 1.4조원 증가한 1,378.5조원

- 행정재산(1,011.9조원)은 전월 대비 0.5조원 감소,
일반재산(366.6조원)은 전월 대비 1.9조원 증가

(단위: 조원, 잠정)

| 구 분 | | '21년 | '22년 | '23년 | '24년 | | | | |
|--------------------------------|---|------------------------------|------------------------------|------------------------------|------------------------------|------------------------------|------------------------------|------------------------------|------------------------------|
| | | 연간 | 연간 | 연간 | 3월 | 4월 | 5월 | 6월 | 7월 |
| 합 계 | | 1,337.1 | 1,369.2 | 1,369.1 | 1,371.9 | 1,373.5 | 1,374.7 | 1,377.2 | 1,378.5 |
| 행 정 재 산 ¹⁾ | 토 지 (필지수, 천) (면적, km ²) | 590.8 (5,110) (24,543) | 590.5 (5,143) (24,617) | 590.8 (5,165) (24,687) | 591.1 (5,166) (24,695) | 590.4 (5,165) (24,702) | 590.4 (5,163) (24,702) | 589.4 (5,162) (24,707) | 588.6 (5,162) (24,679) |
| | 건 물 | 68.7 | 70.1 | 70.6 | 70.9 | 71.0 | 71.1 | 71.4 | 71.6 |
| | 공작물 | 328.8 | 339.1 | 337.2 | 337.4 | 337.4 | 337.5 | 339.6 | 339.7 |
| | 기계기구 | 1.2 | 0.7 | 0.7 | 0.7 | 0.7 | 0.7 | 0.7 | 0.7 |
| | 입목죽 | 5.5 | 5.5 | 5.6 | 5.6 | 5.6 | 5.6 | 5.6 | 5.6 |
| | 선박·항공기 | 3.6 | 2.9 | 3.0 | 3.3 | 3.3 | 3.4 | 3.4 | 3.5 |
| | 유가증권 | - | - | - | - | - | - | - | - |
| | 무체재산 | 1.8 | 1.9 | 2.2 | 2.1 | 2.1 | 2.1 | 2.1 | 2.1 |
| | 소 계 | 1,000.5 | 1,010.7 | 1,010.3 | 1,011.2 | 1,010.7 | 1,010.8 | 1,012.4 | 1,011.9 |
| 일 반 재 산 ²⁾ | 토 지 (필지수, 천) (면적, km ²) | 39.3 (773) (812) | 38.6 (774) (784) | 38.1 (769) (769) | 38.6 (772) (769) | 38.7 (775) (772) | 38.7 (778) (773) | 38.6 (780) (777) | 38.7 (781) (806) |
| | 건 물 | 2.2 | 1.9 | 2.1 | 2.1 | 2.1 | 2.1 | 2.2 | 2.2 |
| | 공작물 | 0.2 | 0.1 | 0.1 | 0.1 | 0.1 | 0.1 | 0.1 | 0.1 |
| | 기계기구 | - | - | - | - | - | - | - | - |
| | 입목죽 | 2.1 | 2.3 | 2.4 | 2.4 | 2.4 | 2.4 | 2.4 | 2.4 |
| | 선박·항공기 | - | - | - | - | - | - | - | - |
| | 유가증권 | 292.9 | 315.5 | 316.0 | 317.5 | 319.4 | 320.5 | 321.4 | 323.2 |
| | 무체재산 | - | - | - | - | - | - | - | - |
| | 소 계 | 336.6 | 358.5 | 358.8 | 360.7 | 362.7 | 363.9 | 364.8 | 366.6 |

* 2022 회계연도 국유재산관리운영총보고서(d-Brain 기준, p16~p21) / '23년, '24년 자료는 잠정

** dBrain 자료 및 dBrain을 사용하지 않는 기관(국방부, 방사청, 우정사업본부)의 제출자료 합산

1) (행정재산) 국가가 직접 공용, 공공용 등의 목적으로 사용하는 재산 ex) 청·관사, 도로, 하천 등

2) (일반재산) 행정재산 이외의 모든 국유재산으로 국가 이외의 자에게 매각 또는 대부가 가능

■ (국유재산 수입) 7월 중 국유재산 관련 수입은 약 5억원 증가하였으며 2,402억원 규모

- 토지·건물·물품 등의 매각대 수입은 전월 대비 74억원 감소
- 무단점유에 대한 변상금 수입은 전월 대비 5억원 증가
- 토지·건물·물품 등의 대여료 수입은 전월 대비 74억원 증가

(단위: 억원, 잠정)

| 구 분 | '21년 | '22년 | '23년 | '24년 | | | | |
|--------------------------|--------|--------|--------|-------|-------|-------|-------|-------|
| | 연간 | 연간 | 연간 | 3월 | 4월 | 5월 | 6월 | 7월 |
| 합 계 | 44,197 | 43,045 | 48,810 | 2,654 | 2,614 | 2,809 | 2,396 | 2,402 |
| • 매각대 | 36,565 | 35,209 | 36,889 | 2,423 | 2,336 | 2,504 | 2,156 | 2,082 |
| - 토지, 건물 등 ¹⁾ | 18,123 | 21,488 | 27,501 | 1,687 | 1,370 | 1,865 | 1,509 | 1,994 |
| - 기타고정자산 ²⁾ | 174 | 156 | 165 | 32 | 4 | 2 | 11 | 2 |
| - 재고자산 ³⁾ | 18,265 | 13,562 | 9,223 | 704 | 962 | 636 | 636 | 86 |
| - 유동자산 ⁴⁾ | 4 | 3 | 3 | 0 | 0 | 1 | - | - |
| • 변상금 ⁵⁾ | 538 | 782 | 535 | 23 | 26 | 34 | 25 | 30 |
| • 대여료 ⁶⁾ | 7,094 | 7,054 | 11,386 | 208 | 253 | 271 | 215 | 290 |

* 2023 회계연도 국유재산관리운용총보고서(d-Brain 기준) / '24년 자료는 잠정

** d-Brain 자료 및 dBrain을 사용하지 않는 기관(국방부, 방사청, 우정사업본부)의 제출자료 합산

1) 토지, 건물, 기계기구, 입목축, 기타 토지 및 무형자산 매각대(711, 712, 721, 722, 723목)

2) 기타 내용년수 1년 이상의 완성재(증축포함) 매각수입(713목)

3) 양곡, 원자재, 비축물자 등 재고재산의 매각수입(731목)

4) 기타 내용년수 1년 이내의 불용품 등 유동자산 매각 수입(732목)

5) 법령과 계약에 의거하여 국가에 수납한 변상금(571목)

6) 토지, 건물, 기타 관유물 대여료(511, 512목)

■ (국유재산 취득·처분)¹⁾ 7월 중 각 부처 취득·처분*으로 인한 국유재산 취득액은 29,344억원 처분액은 12,276억원

* 취득·처분사유 중 가격재평가, 입력착오 등의 사유 제외한 주요 취득·처분 사유만 포함
(주요 취득사유) 매입, 교환, 기부채납, 출자, 국세물납, 국가귀속, 매립, 무주·미등록 재산 등록 등
(주요 처분사유) 매각, 교환, 무상양여, 무상귀속, 멸실 등

(단위: 억원, 잠정)

| 구 분 | | | '21년 | '22년 | '23년 | '24년 | | | | |
|---|--------|----|---------|---------|---------|--------|--------|--------|--------|--------|
| | | | 연간 | 연간 | 연간 | 3월 | 4월 | 5월 | 6월 | 7월 |
| 합계 | 토지 | 취득 | 60,081 | 38,979 | 36,706 | 526 | 5,423 | 997 | 12,547 | 1,513 |
| | | 처분 | 18,316 | 21,555 | 18,468 | 1,097 | 5,386 | 1,596 | 23,118 | 9,144 |
| | 건물 | 취득 | 45,099 | 46,980 | 39,543 | 995 | 2,976 | 1,658 | 4,068 | 2,227 |
| | | 처분 | 2,885 | 1,031 | 3,793 | 61 | 2,350 | 495 | 530 | 818 |
| | 유기증권 등 | 취득 | 787,198 | 530,407 | 557,767 | 14,340 | 23,538 | 17,187 | 26,479 | 25,603 |
| | | 처분 | 552,647 | 509,195 | 439,159 | 2,745 | 4,555 | 1,464 | 3,131 | 2,314 |
| | 계 | 취득 | 892,379 | 616,365 | 634,017 | 15,861 | 31,938 | 19,841 | 43,095 | 29,344 |
| | | 처분 | 573,847 | 531,781 | 461,420 | 3,903 | 12,291 | 3,555 | 26,779 | 12,276 |
| 매매 ¹⁾ | 토지 | 취득 | 10,180 | 8,922 | 8,151 | 400 | 555 | 521 | 673 | 199 |
| | | 처분 | 16,742 | 14,991 | 15,239 | 1,025 | 1,066 | 1,013 | 10,300 | 584 |
| | 건물 | 취득 | 36,583 | 36,519 | 29,643 | 15 | 130 | 450 | 1,403 | 796 |
| | | 처분 | 1,125 | 508 | 413 | 20 | 4 | 20 | 85 | 41 |
| | 유기증권 등 | 취득 | 734,494 | 476,498 | 467,993 | 14,129 | 23,186 | 16,498 | 12,396 | 25,105 |
| | | 처분 | 552,519 | 509,047 | 438,957 | 2,722 | 4,531 | 1,399 | 3,085 | 1,975 |
| | 계 | 취득 | 781,258 | 521,940 | 505,787 | 14,544 | 23,870 | 17,468 | 14,472 | 26,100 |
| | | 처분 | 570,386 | 524,547 | 454,609 | 3,767 | 5,601 | 2,432 | 13,470 | 2,601 |
| 교환 ²⁾ | 토지 | 취득 | 511 | 1,348 | 1,785 | - | 102 | 14 | 472 | 4 |
| | | 처분 | 570 | 3,357 | 1,791 | - | 121 | 30 | 62 | 5 |
| | 건물 | 취득 | 68 | 6 | 6 | - | 3 | 2 | 73 | - |
| | | 처분 | 20 | 25 | 6 | - | 3 | 2 | - | - |
| | 유기증권 등 | 취득 | - | 2 | - | - | 0 | 0 | - | - |
| | | 처분 | - | - | 20 | - | 0 | 0 | - | - |
| | 계 | 취득 | 579 | 1,356 | 1,791 | - | 105 | 16 | 545 | 4 |
| | | 처분 | 590 | 3,382 | 1,817 | - | 124 | 32 | 62 | 5 |
| 기타 ³⁾ (매매, 교환을 제외한 주요 취득·처분사유) | 토지 | 취득 | 49,390 | 28,709 | 26,769 | 125 | 4,766 | 462 | 11,402 | 1,310 |
| | | 처분 | 1,004 | 3,208 | 1,438 | 71 | 4,198 | 552 | 12,756 | 8,555 |
| | 건물 | 취득 | 8,448 | 10,454 | 9,895 | 980 | 2,844 | 1,206 | 2,593 | 1,431 |
| | | 처분 | 1,740 | 497 | 3,374 | 41 | 2,343 | 473 | 445 | 777 |
| | 유기증권 등 | 취득 | 52,704 | 53,907 | 89,774 | 211 | 352 | 689 | 14,083 | 498 |
| | | 처분 | 128 | 147 | 182 | 23 | 24 | 65 | 46 | 339 |
| | 계 | 취득 | 110,542 | 93,070 | 126,438 | 1,317 | 7,962 | 2,357 | 28,078 | 3,239 |
| | | 처분 | 2,871 | 3,852 | 4,994 | 136 | 6,565 | 1,091 | 13,247 | 9,671 |

* 2022 회계연도 국유재산관리운용총보고서(d-Brain 기준) / '23년, '24년 자료는 잠정

** d-Brain 자료 및 d-Brain을 사용하지 않는 기관(국방부, 방사청, 우정사업본부)의 제출자료 합산

1) 취득의 경우는 매입, 처분의 경우는 매각

2) 취득과 처분 모두 교환 및 환지

3) 취득의 경우는 신규 등록과 무상취득, 처분의 경우는 멸실과 양여

2. 보증채무

◆ '24.7월말 보증채무 잔액은 10.4조원으로, 전월 대비 0.2조원 감소

(단위: 조원)

| 구 분 | '20년 | '21년 | '22년 | '23년 | | | | '24년 7월 |
|----------------------------|------|------|------|------|------|------|------|------------|
| | | | | 3월 | 6월 | 9월 | 12월 | |
| ■ 보증채무 | 12.5 | 10.9 | 10.6 | 10.3 | 10.5 | 10.5 | 10.5 | 10.4 |
| - 한국장학재단채권 ¹⁾ | 10.5 | 10.2 | 9.9 | 9.8 | 10.0 | 10.0 | 10.0 | 10.2 |
| - 기간산업안정기금채권 ²⁾ | 0.5 | 0.8 | 0.7 | 0.5 | 0.5 | 0.5 | 0.5 | 0.2 |
| - 예보채상환기금채권 | 1.5 | - | - | - | - | - | - | - |

1) 한국장학재단채권: 학자금대출 재원 마련을 위해 장학재단이 발행하는 채권 원리금 상환 보증으로서 '24년 보증한도 1.9조원, 7월말 기준 0.7조원 발행(0.4조원 상환)

2) 기간산업안정기금채권: 코로나19 위기 이후 기간산업에 대한 안정적 지원을 위해 발행하는 채권 원리금 상환 보증으로서 '24년 신규발행 없음

3. 정부출자

◆ 7월말 정부출자금은 182조 9,378억원으로, 산업은행 출자(0.2조원), KIND 출자(300억원) 등으로 전월대비 0.2조원 증가

(단위: 억원)

| 기관분류 | '24년 6월말 | | | '24년 7월말 | | |
|--------|----------|---------|-----------|----------|---------|-----------|
| | 일반회계 | 특별회계·기금 | 계 | 일반회계 | 특별회계·기금 | 계 |
| 공기업 | 310,886 | 939,232 | 1,250,118 | 310,987 | 939,299 | 1,250,286 |
| 준정부기관 | 57,687 | 6,066 | 63,753 | 57,687 | 6,066 | 63,753 |
| 기타공공기관 | 461,783 | 47,213 | 508,996 | 463,383 | 47,763 | 511,146 |
| 공공기관 외 | 2,581 | 1,611 | 4,193 | 2,581 | 1,611 | 4,193 |
| 합계 | 832,230 | 990,721 | 1,822,950 | 832,937 | 994,122 | 1,827,060 |

■ (대상기관) SOC, 에너지, 금융 등 공공업무를 수행하는 총 40개 기관

(단위: 개)

| 구 분 | SOC | 에너지 | 금융 | 기타 | 계 |
|-----|---------------------|-------------------------|----------------|-------------------|----|
| 기관수 | 15 | 7 | 7 | 11 | 40 |
| 업종 | 공항, 철도, 항만, 주택, 수자원 | 가스, 전력, 광물, 석탄, 석유, 송유관 | 은행, 주택금융, 해운금융 | 농수산물 유통, 관광, 조폐 등 | |

III

주요 재정통계

1. 국민소득계정
2. 총수입
3. 총지출
4. 재정수지
5. 국가채무(중앙정부)
6. 세계잉여금
7. 국유재산 현황
8. 기금·투자펀 운용현황
9. 보증채무 현황
10. 국가채권 현황
11. 부담금 운용현황
12. 정부출자 현황
13. 정부배당수입 현황
14. 공공기관 현황
15. 예비타당성조사 및 타당성재조사



1. 국민소득계정

| | GDP(경상) | | GNI(경상) | | 1인당GNI(경상) | | 경제성장률(실질,%) | | | GDP 디플레이터(%) | |
|-----------------------|------------|--------|------------|--------|------------|--------|--------------------|--------------|--------------------|--------------|------|
| | 억원 | 억달러 | 억원 | 억달러 | 만원 | 달러 | GDP (전년 동기비) | GDP (전기비) | GNI (전년 동기비) | 지수 | 상승률 |
| 2013 | 15,709,382 | 14,346 | 15,805,039 | 14,433 | 3,134 | 28,621 | 3.3 | 3.3 | 3.9 | 90.7 | 1.1 |
| 2014 | 16,384,848 | 15,557 | 16,460,491 | 15,629 | 3,244 | 30,798 | 3.2 | 3.2 | 3.5 | 91.6 | 1.1 |
| 2015 | 17,407,760 | 15,385 | 17,459,621 | 15,431 | 3,423 | 30,247 | 2.9 | 2.9 | 6.5 | 94.6 | 3.2 |
| 2016 | 18,330,266 | 15,795 | 18,393,905 | 15,850 | 3,591 | 30,946 | 3.2 | 3.2 | 4.6 | 96.5 | 2.1 |
| 2017 | 19,342,339 | 17,104 | 19,417,165 | 17,171 | 3,781 | 33,431 | 3.4 | 3.4 | 3.2 | 98.5 | 2.0 |
| 2018 | 20,069,745 | 18,240 | 20,145,885 | 18,309 | 3,905 | 35,494 | 3.2 | 3.2 | 2.0 | 99.1 | 0.6 |
| 2019 | 20,405,943 | 17,506 | 20,572,041 | 17,649 | 3,974 | 34,094 | 2.3 | 2.3 | 0.6 | 98.4 | △0.6 |
| 2020 | 20,584,665 | 17,444 | 20,754,103 | 17,588 | 4,004 | 33,929 | △0.7 | △0.7 | 0.1 | 100.0 | 1.6 |
| 2021 | 22,219,129 | 19,415 | 22,453,265 | 19,620 | 4,337 | 37,898 | 4.6 | 4.6 | 3.8 | 103.2 | 3.2 |
| 2022 ^P | 23,237,815 | 17,987 | 23,518,370 | 18,204 | 4,551 | 35,229 | 2.7 | 2.7 | △0.5 | 105.0 | 1.8 |
| 2023 ^P | 24,011,894 | 18,394 | 24,433,181 | 18,717 | 4,725 | 36,194 | 1.4 | 1.4 | 2.2 | 107.0 | 1.9 |
| 2016. I | 4,360,011 | - | 4,378,916 | - | - | - | 3.0 | 0.4 | 4.8 | 96.9 | 2.1 |
| II | 4,573,991 | - | 4,575,190 | - | - | - | 3.9 | 1.3 | 5.9 | 96.5 | 2.0 |
| III | 4,620,184 | - | 4,649,271 | - | - | - | 3.0 | 0.4 | 3.9 | 97.4 | 1.7 |
| IV | 4,776,079 | - | 4,790,529 | - | - | - | 2.8 | 0.8 | 3.9 | 95.5 | 2.4 |
| 2017. I | 4,573,733 | - | 4,595,558 | - | - | - | 3.5 | 1.1 | 2.6 | 98.2 | 1.4 |
| II | 4,777,169 | - | 4,745,539 | - | - | - | 3.0 | 0.7 | 2.0 | 97.8 | 1.4 |
| III | 4,975,114 | - | 5,023,450 | - | - | - | 4.1 | 1.4 | 5.2 | 100.7 | 3.4 |
| IV | 5,016,323 | - | 5,052,619 | - | - | - | 3.2 | △0.2 | 3.1 | 97.3 | 1.8 |
| 2018. I | 4,767,725 | - | 4,794,963 | - | - | - | 3.2 | 1.5 | 3.1 | 99.2 | 1.0 |
| II | 4,990,119 | - | 4,963,023 | - | - | - | 3.3 | 0.8 | 2.6 | 98.9 | 1.1 |
| III | 5,115,077 | - | 5,155,850 | - | - | - | 2.6 | 0.5 | 0.5 | 100.9 | 0.2 |
| IV | 5,196,825 | - | 5,232,049 | - | - | - | 3.5 | 0.6 | 1.6 | 97.3 | 0.0 |
| 2019. I | 4,837,446 | - | 4,851,317 | - | - | - | 1.9 | 0.1 | △0.2 | 98.8 | △0.4 |
| II | 5,085,886 | - | 5,084,971 | - | - | - | 2.4 | 1.3 | 0.5 | 98.4 | △0.5 |
| III | 5,169,554 | - | 5,259,346 | - | - | - | 2.2 | 0.2 | 0.8 | 99.8 | △1.1 |
| IV | 5,313,057 | - | 5,376,408 | - | - | - | 2.7 | 1.0 | 1.5 | 96.8 | △0.5 |
| 2020. I | 4,890,610 | - | 4,935,973 | - | - | - | 1.2 | △1.3 | 0.3 | 98.7 | △0.1 |
| II | 5,028,613 | - | 5,032,593 | - | - | - | △2.6 | △2.7 | △1.5 | 99.9 | 1.5 |
| III | 5,249,395 | - | 5,295,102 | - | - | - | △0.8 | 2.2 | 0.0 | 102.2 | 2.4 |
| IV | 5,416,048 | - | 5,490,436 | - | - | - | △0.5 | 1.6 | 1.7 | 99.2 | 2.4 |
| 2021. I | 5,151,163 | - | 5,190,611 | - | - | - | 2.5 | 1.5 | 3.5 | 101.4 | 2.7 |
| II | 5,487,399 | - | 5,564,125 | - | - | - | 7.0 | 1.3 | 7.2 | 102.0 | 2.0 |
| III | 5,683,717 | - | 5,726,608 | - | - | - | 4.6 | 0.0 | 3.1 | 105.7 | 3.5 |
| IV | 5,896,851 | - | 5,971,921 | - | - | - | 4.3 | 1.6 | 1.6 | 103.5 | 4.4 |
| 2022 ^P . I | 5,536,648 | - | 5,582,905 | - | - | - | 3.5 | 0.5 | 0.6 | 105.3 | 3.9 |
| II | 5,817,939 | - | 5,851,961 | - | - | - | 3.0 | 0.8 | △1.2 | 104.9 | 2.9 |
| III | 5,885,940 | - | 5,977,301 | - | - | - | 3.4 | 0.4 | △0.4 | 105.9 | 0.1 |
| IV | 5,997,288 | - | 6,106,203 | - | - | - | 1.1 | △0.5 | △1.0 | 104.1 | 0.6 |
| 2023 ^P . I | 5,650,992 | - | 5,808,992 | - | - | - | 1.1 | 0.4 | 0.6 | 106.3 | 0.9 |
| II | 5,922,228 | - | 6,007,400 | - | - | - | 1.0 | 0.6 | 0.9 | 105.8 | 0.8 |
| III | 6,110,976 | - | 6,210,625 | - | - | - | 1.4 | 0.8 | 3.6 | 108.4 | 2.4 |
| IV | 6,327,698 | - | 6,406,163 | - | - | - | 2.1 | 0.5 | 3.5 | 107.6 | 3.4 |
| 2024 ^P . I | 6,062,139 | - | 6,143,822 | - | - | - | 3.3 | 1.3 | 4.8 | 110.4 | 3.9 |
| II | - | - | - | - | - | - | 2.3 | △0.2 | - | - | - |

* 한국은행 신계열 GDP 기준(2015년→2020년 기준년 개편) 반영

2. 총수입

(단위: 조원)

| 연도 | 구분 | 총수입 | 국세수입 | | 세외수입 | | | 기금수입 | | 세입 세출외 | |
|------|----|-------|----------|----------|------|----------|----------|------|-------------|-----------|------|
| | | | 일반 회계 | 특별 회계 | | 일반 회계 | 특별 회계 | | 사회보장 기여금 | | |
| 2017 | | 430.6 | 265.4 | 258.5 | 6.9 | 25.5 | 11.0 | 14.5 | 139.5 | 60.5 | 0.14 |
| 2018 | | 465.3 | 293.6 | 285.9 | 7.7 | 26.0 | 10.7 | 15.3 | 145.1 | 64.9 | 0.58 |
| 2019 | | 473.1 | 293.5 | 286.0 | 7.4 | 25.3 | 9.5 | 15.7 | 154.0 | 69.6 | 0.37 |
| 2020 | | 478.8 | 285.5 | 276.3 | 9.3 | 26.9 | 11.7 | 15.2 | 166.2 | 74.6 | 0.08 |
| 2021 | 1 | 57.3 | 38.8 | 38.1 | 0.7 | 1.7 | 0.6 | 1.1 | 16.8 | 6.0 | 0.00 |
| | 2 | 97.1 | 57.8 | 56.3 | 1.5 | 8.2 | 6.1 | 2.0 | 31.2 | 11.8 | 0.00 |
| | 3 | 152.1 | 88.5 | 86.1 | 2.4 | 10.1 | 6.7 | 3.4 | 53.5 | 20.2 | 0.00 |
| | 4 | 217.7 | 133.4 | 129.1 | 4.3 | 13.0 | 8.4 | 4.6 | 71.3 | 26.2 | 0.00 |
| | 5 | 261.4 | 161.8 | 156.7 | 5.1 | 14.6 | 8.9 | 5.7 | 85.0 | 33.4 | 0.00 |
| | 6 | 298.6 | 181.7 | 175.8 | 5.9 | 16.4 | 9.5 | 6.8 | 100.4 | 39.7 | 0.03 |
| | 7 | 356.9 | 223.7 | 216.3 | 7.4 | 17.8 | 10.0 | 7.8 | 115.4 | 45.7 | 0.03 |
| | 8 | 397.5 | 248.2 | 240.3 | 8.0 | 19.5 | 10.5 | 9.0 | 129.7 | 52.3 | 0.05 |
| | 9 | 442.4 | 274.5 | 265.9 | 8.6 | 22.2 | 11.1 | 11.1 | 145.6 | 58.5 | 0.05 |
| | 10 | 489.9 | 307.4 | 298.0 | 9.5 | 23.9 | 11.6 | 12.3 | 158.6 | 64.7 | 0.05 |
| | 11 | 523.9 | 323.4 | 313.4 | 10.0 | 26.0 | 12.5 | 13.5 | 174.5 | 71.5 | 0.05 |
| | 12 | 570.5 | 344.1 | 332.5 | 11.6 | 30.5 | 14.2 | 16.3 | 195.8 | 78.1 | 0.1 |
| 2022 | 1 | 65.3 | 49.7 | 48.6 | 1.1 | 1.8 | 0.6 | 1.2 | 13.8 | 6.1 | 0.00 |
| | 2 | 106.1 | 70.0 | 68.5 | 1.5 | 8.9 | 6.7 | 2.2 | 27.2 | 12.4 | 0.00 |
| | 3 | 170.4 | 111.1 | 108.8 | 2.2 | 11.0 | 7.6 | 3.4 | 48.3 | 21.1 | 0.00 |
| | 4 | 245.9 | 167.9 | 163.9 | 4.0 | 14.2 | 9.5 | 4.7 | 63.8 | 34.7 | 0.00 |
| | 5 | 293.6 | 196.6 | 191.9 | 4.7 | 16.6 | 10.5 | 6.0 | 80.4 | 35.5 | 0.00 |
| | 6 | 334.4 | 218.3 | 212.7 | 5.5 | 18.6 | 11.4 | 7.3 | 97.4 | 42.2 | 0.1 |
| | 7 | 394.0 | 261.0 | 254.1 | 6.9 | 20.3 | 12.1 | 8.2 | 112.6 | 48.6 | 0.1 |
| | 8 | 438.6 | 289.3 | 282.0 | 7.3 | 22.0 | 12.6 | 9.4 | 127.2 | 55.8 | 0.1 |
| | 9 | 483.2 | 317.6 | 309.8 | 7.8 | 23.6 | 13.1 | 10.5 | 141.9 | 62.5 | 0.1 |
| | 10 | 537.6 | 355.6 | 346.7 | 9.0 | 25.3 | 13.8 | 11.5 | 156.5 | 69.2 | 0.1 |
| | 11 | 571.6 | 373.6 | 364.2 | 9.4 | 27.4 | 14.7 | 12.6 | 170.5 | 76.5 | 0.1 |
| | 12 | 617.8 | 395.9 | 385.2 | 10.8 | 30.8 | 16.3 | 14.5 | 190.8 | 83.4 | 0.3 |
| 2023 | 1 | 61.4 | 42.9 | 41.9 | 1.0 | 2.0 | 1.0 | 1.0 | 16.5 | 9.1 | 0.00 |
| | 2 | 90.0 | 54.2 | 52.9 | 1.3 | 5.5 | 3.5 | 2.0 | 30.3 | 13.2 | 0.00 |
| | 3 | 145.4 | 87.1 | 85.1 | 2.0 | 7.4 | 4.2 | 3.2 | 50.9 | 22.9 | 0.00 |
| | 4 | 211.8 | 134.0 | 130.5 | 3.5 | 10.4 | 5.5 | 4.9 | 67.4 | 29.6 | 0.00 |
| | 5 | 256.6 | 160.2 | 156.0 | 4.2 | 12.8 | 6.5 | 6.3 | 83.6 | 38.2 | 0.00 |
| | 6 | 296.2 | 178.5 | 173.6 | 5.0 | 15.4 | 7.8 | 7.6 | 102.2 | 45.3 | 0.1 |
| | 7 | 353.4 | 217.6 | 211.3 | 6.3 | 17.4 | 8.4 | 9.0 | 118.3 | 52.1 | 0.1 |
| | 8 | 394.4 | 241.6 | 234.7 | 6.9 | 19.3 | 9.2 | 10.1 | 133.5 | 63.4 | 0.1 |
| | 9 | 436.3 | 266.6 | 259.1 | 7.5 | 20.8 | 9.7 | 11.1 | 148.8 | 66.6 | 0.1 |
| | 10 | 492.5 | 305.2 | 296.5 | 8.7 | 22.6 | 10.4 | 12.2 | 164.5 | 73.9 | 0.1 |
| | 11 | 529.2 | 324.2 | 315.1 | 9.1 | 24.8 | 11.2 | 13.6 | 180.0 | 81.6 | 0.1 |
| | 12 | 573.9 | 344.1 | 333.9 | 10.1 | 28.5 | 12.8 | 15.7 | 201.1 | 88.9 | 0.3 |
| 2024 | 1 | 67.1 | 45.9 | 44.9 | 1.1 | 2.4 | 1.0 | 1.4 | 18.8 | 7.0 | 0.00 |
| | 2 | 97.2 | 58.0 | 56.5 | 1.5 | 5.5 | 2.7 | 2.9 | 33.7 | 14.1 | 0.00 |
| | 3 | 147.5 | 84.9 | 82.7 | 2.2 | 7.5 | 3.6 | 3.9 | 55.1 | 21.7 | 0.00 |
| | 4 | 213.3 | 125.6 | 122.0 | 3.6 | 11.1 | 5.7 | 5.4 | 76.6 | 31.4 | 0.00 |
| | 5 | 258.2 | 151.0 | 146.8 | 4.2 | 13.8 | 6.9 | 6.9 | 93.3 | 40.2 | 0.00 |
| | 6 | 296.0 | 168.6 | 163.5 | 5.0 | 16.5 | 7.5 | 9.0 | 110.9 | 47.5 | 0.1 |
| | 7 | 357.2 | 208.8 | 202.4 | 6.5 | 18.4 | 8.1 | 10.3 | 129.9 | 54.7 | 0.1 |

* 구성항목별 합계 및 차감금액은 소수점이하 단수조정으로 상이하할 수 있음

2-1. 조세부담률 국제비교

(단위: %)

| 구분 연도 | 한국 | 일본 | 미국 | 영국 | 프랑스 | 이탈리아 | 독일 | 스웨덴 | OECD 평균 |
|----------|------|------|------|------|------|------|------|------|------------|
| 2006 | 17.2 | 16.9 | 20.5 | 26.7 | 27.3 | 28.5 | 21.6 | 34.2 | 24.5 |
| 2007 | 18.1 | 17.3 | 20.5 | 26.9 | 26.8 | 29.1 | 22.5 | 33.2 | 24.6 |
| 2008 | 17.7 | 16.5 | 19.3 | 26.0 | 26.6 | 28.7 | 22.9 | 33.0 | 23.9 |
| 2009 | 16.7 | 15.2 | 16.7 | 25.0 | 25.3 | 28.8 | 22.6 | 33.0 | 22.8 |
| 2010 | 16.4 | 15.5 | 17.3 | 26.0 | 26.0 | 28.7 | 21.7 | 32.1 | 22.9 |
| 2011 | 16.9 | 15.9 | 18.3 | 26.8 | 27.1 | 28.8 | 22.3 | 32.3 | 23.3 |
| 2012 | 17.1 | 16.3 | 18.5 | 26.1 | 27.9 | 30.6 | 22.9 | 32.1 | 23.6 |
| 2013 | 16.3 | 16.9 | 19.4 | 26.1 | 28.6 | 30.8 | 23.0 | 32.6 | 23.8 |
| 2014 | 16.3 | 18.1 | 19.7 | 25.9 | 28.5 | 30.4 | 22.9 | 32.4 | 24.1 |
| 2015 | 16.6 | 18.3 | 20.0 | 25.9 | 28.6 | 30.0 | 23.3 | 33.1 | 24.1 |
| 2016 | 17.4 | 18.1 | 19.7 | 26.3 | 28.7 | 29.5 | 23.5 | 34.2 | 24.7 |
| 2017 | 17.9 | 18.6 | 20.5 | 26.5 | 29.3 | 29.2 | 23.4 | 34.5 | 24.5 |
| 2018 | 18.8 | 18.9 | 18.9 | 26.5 | 29.9 | 28.8 | 24.0 | 34.2 | 24.5 |
| 2019 | 18.8 | 18.6 | 19.0 | 26.1 | 30.1 | 29.1 | 24.0 | 33.7 | 24.5 |
| 2020 | 18.8 | 19.7 | 19.4 | 26.0 | 30.5 | 29.0 | 22.9 | 33.4 | 24.4 |
| 2021 | 20.6 | 20.7 | 20.4 | 27.6 | 30.4 | 29.2 | 24.5 | 33.7 | 25.2 |
| 2022 | 22.1 | - | 21.6 | 28.2 | 31.1 | 29.8 | 24.7 | 32.6 | - |

* 한국은행 신계열 GDP 기준(2015년→2020년 기준년 개편) 반영

※ 출처: OECD Revenue Statistics 2023

2-2. 국민부담률 국제비교

(단위: %)

| 구분 연도 | 한국 | 일본 | 미국 | 영국 | 프랑스 | 이탈리아 | 독일 | 스웨덴 | OECD 평균 |
|----------|------|------|------|------|------|------|------|------|------------|
| 2006 | 21.8 | 26.6 | 26.8 | 32.8 | 43.3 | 40.5 | 34.9 | 45.9 | 32.8 |
| 2007 | 22.8 | 27.2 | 26.7 | 33.0 | 42.5 | 41.6 | 35.4 | 44.9 | 32.8 |
| 2008 | 22.6 | 27.0 | 25.6 | 32.2 | 42.3 | 41.6 | 35.8 | 44.0 | 32.2 |
| 2009 | 21.8 | 25.7 | 22.9 | 31.1 | 41.5 | 42.0 | 36.7 | 43.7 | 31.5 |
| 2010 | 21.5 | 26.2 | 23.4 | 32.0 | 42.1 | 41.7 | 35.5 | 42.9 | 31.5 |
| 2011 | 22.2 | 27.1 | 23.8 | 32.9 | 43.3 | 41.6 | 36.1 | 42.0 | 31.9 |
| 2012 | 22.7 | 28.0 | 23.9 | 32.2 | 44.4 | 43.6 | 36.8 | 42.1 | 32.4 |
| 2013 | 22.1 | 28.6 | 25.5 | 32.0 | 45.4 | 43.8 | 37.0 | 42.5 | 32.6 |
| 2014 | 22.3 | 30.0 | 25.9 | 31.7 | 45.4 | 43.3 | 36.8 | 42.2 | 32.9 |
| 2015 | 22.6 | 30.2 | 26.2 | 31.9 | 45.3 | 43.0 | 37.3 | 42.6 | 32.9 |
| 2016 | 23.5 | 30.3 | 25.9 | 32.4 | 45.4 | 42.2 | 37.8 | 44.1 | 33.6 |
| 2017 | 24.1 | 30.9 | 26.7 | 32.7 | 46.1 | 41.9 | 37.7 | 44.1 | 33.3 |
| 2018 | 25.2 | 31.5 | 25.0 | 32.8 | 45.9 | 41.7 | 38.5 | 43.8 | 33.5 |
| 2019 | 25.7 | 31.5 | 25.1 | 32.5 | 44.9 | 42.3 | 38.6 | 42.8 | 33.4 |
| 2020 | 26.2 | 33.0 | 25.7 | 32.8 | 45.4 | 42.6 | 37.9 | 42.4 | 33.6 |
| 2021 | 27.9 | 34.1 | 26.5 | 34.4 | 45.2 | 42.4 | 39.3 | 42.7 | 34.2 |
| 2022 | 29.7 | - | 27.7 | 35.3 | 46.1 | 42.9 | 39.3 | 41.3 | - |

* 한국은행 신계열 GDP 기준(2015년→2020년 기준년 개편) 반영

※ 출처: OECD Revenue Statistics 2023

3. 총지출

(단위: 조원)

| 연도 | 구분 | 본예산 추경 | 총지출 | | 예산 | | | | 기금 | | 세입 세출외 |
|------|----|-----------|-------|-------|-------|------|-------|------|-------|-------|-----------|
| | | | 집행액 | 진도율 | 집행액 | 진도율 | 일반회계 | 특별회계 | 집행액 | 진도율 | |
| 2018 | | 432.7 | 434.1 | 100.3 | 293.7 | 98.6 | 246.5 | 47.2 | 133.8 | 99.4 | 6.60 |
| 2019 | | 475.4 | 485.1 | 102.0 | 329.0 | 98.9 | 277.7 | 51.3 | 144.9 | 101.5 | 11.2 |
| 2020 | | 554.7 | 549.9 | 99.1 | 374.4 | 99.2 | 320.8 | 53.6 | 175.2 | 98.8 | 0.4 |
| 2021 | 1 | 558.0 | 53.9 | 9.7 | 38.6 | 10.3 | 33.6 | 5.0 | 15.3 | 8.3 | 0.0 |
| | 2 | 558.0 | 109.8 | 19.7 | 80.8 | 21.5 | 68.6 | 12.1 | 29.1 | 15.9 | 0.0 |
| | 3 | 572.9 | 182.2 | 31.8 | 123.1 | 32.2 | 102.3 | 20.8 | 59.1 | 31.0 | 0.0 |
| | 4 | 572.9 | 234.0 | 40.8 | 157.5 | 41.2 | 131.4 | 26.1 | 74.2 | 38.9 | 2.3 |
| | 5 | 572.9 | 281.9 | 40.8 | 193.0 | 41.2 | 160.3 | 32.7 | 86.5 | 38.9 | 2.3 |
| | 6 | 572.9 | 345.8 | 60.4 | 238.5 | 62.4 | 197.6 | 40.9 | 105.0 | 55.1 | 2.3 |
| | 7 | 604.9 | 377.6 | 62.4 | 259.5 | 63.3 | 216.8 | 42.7 | 115.8 | 59.3 | 2.3 |
| | 8 | 604.9 | 427.3 | 70.6 | 292.3 | 71.3 | 247.4 | 44.9 | 132.6 | 68.0 | 2.4 |
| | 9 | 604.9 | 472.0 | 78.0 | 321.6 | 78.5 | 273.3 | 48.2 | 148.1 | 75.9 | 2.4 |
| | 10 | 604.9 | 509.2 | 84.2 | 346.1 | 84.5 | 295.1 | 51.0 | 160.8 | 82.4 | 2.4 |
| | 11 | 604.9 | 546.3 | 90.3 | 368.7 | 90.0 | 314.6 | 54.1 | 175.2 | 89.8 | 2.4 |
| | 12 | 604.9 | 601.0 | 99.3 | 398.9 | 97.4 | 339.7 | 59.1 | 199.6 | 102.3 | 2.6 |
| 2022 | 1 | 607.7 | 56.3 | 9.3 | 39.0 | 9.4 | 35.8 | 3.2 | 17.3 | 8.9 | 0.0 |
| | 2 | 624.3 | 121.2 | 19.4 | 80.6 | 19.3 | 71.1 | 9.6 | 40.5 | 19.6 | 0.0 |
| | 3 | 624.3 | 203.5 | 32.6 | 137.1 | 32.9 | 115.9 | 21.2 | 66.4 | 32.1 | 0.0 |
| | 4 | 624.3 | 267.3 | 39.3 | 174.2 | 38.7 | 148.6 | 25.6 | 81.9 | 35.7 | 11.2 |
| | 5 | 679.5 | 342.5 | 50.4 | 212.3 | 47.2 | 181.6 | 30.7 | 119.0 | 51.8 | 11.2 |
| | 6 | 679.5 | 409.4 | 60.2 | 257.9 | 57.3 | 219.8 | 38.1 | 140.2 | 61.0 | 11.2 |
| | 7 | 679.5 | 450.4 | 66.3 | 286.0 | 63.6 | 244.8 | 41.2 | 153.1 | 66.7 | 11.2 |
| | 8 | 679.5 | 489.3 | 72.0 | 312.4 | 69.4 | 269.0 | 43.4 | 165.7 | 72.1 | 11.2 |
| | 9 | 679.5 | 536.0 | 78.9 | 342.2 | 76.1 | 295.9 | 46.3 | 182.6 | 79.5 | 11.2 |
| | 10 | 679.5 | 580.7 | 85.5 | 372.1 | 82.7 | 322.2 | 49.9 | 197.3 | 85.9 | 11.2 |
| | 11 | 679.5 | 622.5 | 91.6 | 401.7 | 89.3 | 348.8 | 53.0 | 209.5 | 91.2 | 11.2 |
| | 12 | 679.5 | 682.4 | 100.4 | 439.6 | 97.7 | 379.9 | 59.7 | 231.2 | 100.6 | 11.6 |
| 2023 | 1 | 638.7 | 51.1 | 8.0 | 36.6 | 8.3 | 33.0 | 3.6 | 14.5 | 7.3 | 0.0 |
| | 2 | 638.7 | 114.6 | 17.9 | 84.5 | 19.2 | 73.0 | 11.5 | 30.1 | 15.2 | 0.0 |
| | 3 | 638.7 | 186.8 | 29.2 | 132.0 | 29.9 | 110.5 | 21.5 | 54.8 | 27.7 | 0.0 |
| | 4 | 638.7 | 240.8 | 37.7 | 167.0 | 37.9 | 137.9 | 29.1 | 73.3 | 37.1 | 0.4 |
| | 5 | 638.7 | 287.4 | 45.0 | 199.7 | 45.3 | 164.1 | 35.5 | 87.3 | 44.2 | 0.5 |
| | 6 | 638.7 | 351.7 | 55.1 | 246.0 | 55.8 | 198.9 | 47.1 | 105.1 | 53.2 | 0.5 |
| | 7 | 638.7 | 391.2 | 61.3 | 272.8 | 61.8 | 223.1 | 49.7 | 117.9 | 59.6 | 0.6 |
| | 8 | 638.7 | 425.8 | 66.7 | 295.5 | 67.0 | 243.6 | 51.9 | 129.7 | 65.6 | 0.6 |
| | 9 | 638.7 | 467.5 | 73.2 | 319.9 | 72.5 | 264.1 | 55.8 | 146.9 | 74.3 | 0.7 |
| | 10 | 638.7 | 502.9 | 78.7 | 343.9 | 78.0 | 284.6 | 59.4 | 158.2 | 80.0 | 0.8 |
| | 11 | 638.7 | 548.6 | 85.9 | 375.5 | 85.1 | 312.0 | 63.5 | 172.3 | 87.2 | 0.8 |
| | 12 | 638.7 | 610.7 | 95.6 | 413.1 | 93.7 | 343.5 | 69.6 | 196.5 | 99.4 | 1.0 |
| 2024 | 1 | 656.6 | 55.9 | 8.5 | 41.8 | 9.5 | 35.5 | 6.3 | 14.1 | 6.5 | 0.0 |
| | 2 | 656.6 | 127.1 | 19.4 | 92.6 | 21.1 | 73.0 | 19.6 | 34.5 | 15.8 | 0.0 |
| | 3 | 656.6 | 212.2 | 32.3 | 149.2 | 34.0 | 116.0 | 33.2 | 63.0 | 28.9 | 0.0 |
| | 4 | 656.6 | 260.4 | 39.7 | 182.0 | 41.5 | 144.1 | 37.9 | 78.3 | 35.9 | 0.1 |
| | 5 | 656.6 | 310.4 | 47.3 | 219.0 | 50.0 | 173.8 | 45.2 | 91.2 | 41.8 | 0.1 |
| | 6 | 656.6 | 371.9 | 56.6 | 262.1 | 59.8 | 206.8 | 55.3 | 109.5 | 50.2 | 0.2 |
| | 7 | 656.6 | 409.5 | 62.4 | 286.1 | 65.3 | 227.5 | 58.6 | 123.2 | 56.4 | 0.3 |

* 구성항목별 합계 및 차감금액은 소수점이하 단수조정으로 상이할 수 있음

3-1. 분야별 세출예산

| 분 야 | '20 | | | | '21 | | | |
|----------------|--------|---------|--------|---------|--------|---------|--------|---------|
| | 본예산 | | 추경 | | 본예산 | | 2차 추경 | |
| | 증가율 | 비중 | 증가율 | 비중 | 증가율 | 비중 | 증가율 | 비중 |
| ■ 총지출 | 512.3 | (100.0) | 554.7 | (100.0) | 558.0 | (100.0) | 604.4 | (100.0) |
| | (9.1) | | (18.1) | | (8.9) | | (18.0) | |
| 1. 보건·복지·노동 | 180.5 | (35.2) | 197.8 | (35.7) | 199.7 | (35.8) | 216.7 | (35.9) |
| | (12.1) | | (22.9) | | (10.6) | | (20.1) | |
| 2. 교 육 | 72.6 | (14.2) | 71.0 | (12.8) | 71.2 | (12.8) | 83.2 | (13.8) |
| | (2.8) | | (0.5) | | (△1.9) | | (14.6) | |
| 3. 문화·체육·관광 | 8.0 | (1.6) | 8.1 | (1.5) | 8.5 | (1.5) | 8.8 | (1.5) |
| | (10.6) | | (12.0) | | (6.3) | | (10.0) | |
| 4. 환 경 | 9.0 | (1.8) | 9.2 | (1.7) | 10.6 | (1.9) | 11.9 | (2.0) |
| | (21.8) | | (24.7) | | (17.8) | | (32.2) | |
| 5. R&D | 24.2 | (4.7) | 24.3 | (4.4) | 27.4 | (4.9) | 29.8 | (4.9) |
| | (18.0) | | (18.2) | | (13.2) | | (23.1) | |
| 6. 산업·중소기업·에너지 | 23.7 | (4.6) | 35.5 | (6.4) | 28.6 | (5.1) | 30.4 | (5.0) |
| | (26.4) | | (89.1) | | (20.7) | | (28.3) | |
| 7. SOC | 23.2 | (4.5) | 22.9 | (4.1) | 26.5 | (4.7) | 27.5 | (4.6) |
| | (17.6) | | (15.8) | | (14.2) | | (18.5) | |
| 8. 농림수산 식품 | 21.5 | (4.2) | 21.4 | (3.9) | 22.7 | (4.1) | 23.4 | (3.9) |
| | (7.4) | | (6.8) | | (5.6) | | (8.8) | |
| 9. 국방 | 50.2 | (9.8) | 48.4 | (8.7) | 52.8 | (9.5) | 55.2 | (9.1) |
| | (7.4) | | (3.6) | | (5.2) | | (10.0) | |
| 10. 외교·통일 | 5.5 | (1.1) | 5.1 | (0.9) | 5.7 | (1.0) | 6 | (1.0) |
| | (8.8) | | (1.0) | | (3.6) | | (9.1) | |
| 11. 공공질서·안전 | 20.8 | (4.1) | 20.7 | (3.7) | 22.3 | (4.0) | 22.4 | (3.7) |
| | (3.5) | | (2.8) | | (7.2) | | (7.7) | |
| 12. 일반·지방행정 | 79.0 | (15.4) | 94.0 | (16.9) | 84.7 | (15.2) | 96.8 | (16.0) |
| | (3.2) | | (22.8) | | (7.2) | | (22.5) | |

(조원, %)

| '22 | | | | '23 | | '24 | |
|--------|---------|---------|---------|---------|--------|---------|--------|
| 본예산 | | 2차 추경 | | 본예산 | | 본예산 | |
| 증가율 | 비중 | 증가율 | 비중 | 증가율 | 비중 | 증가율 | 비중 |
| 607.7 | (100.0) | 679.5 | (100.0) | 638.7 | | 656.6 | |
| (8.9) | | (21.8) | | (5.1) | | (2.8) | |
| 217.7 | (35.8) | 229.1 | (33.7) | 226.0 | (35.4) | 242.9 | (36.7) |
| (9.0) | | (14.7) | | (3.8) | | (7.5) | |
| 84.2 | (13.8) | 95 | (14.0) | 96.3 | (15.1) | 89.8 | (13.6) |
| (18.2) | | (33.4) | | (14.4) | | (△6.7) | |
| 9.1 | (1.5) | 9.1 | (1.3) | 8.6 | (1.3) | 8.7 | (1.3) |
| (7.3) | | (7.1) | | (△5.5) | | (1.5) | |
| 11.9 | (2.0) | 11.5 | (1.7) | 12.2 | (1.9) | 12.5 | (1.9) |
| (12.4) | | (8.5) | | (2.5) | | (2.0) | |
| 29.8 | (4.9) | 29.5 | (4.3) | 31.1 | (4.9) | 26.5 | (4.0) |
| (8.7) | | (7.7) | | (4.4) | | (△14.6) | |
| 31.3 | (5.2) | 69.4 | (10.2) | 26.0 | (4.1) | 28.0 | (4.2) |
| (9.3) | | (142.7) | | (△16.9) | | (7.7) | |
| 28.0 | (4.6) | 27.6 | (4.1) | 25.0 | (3.9) | 26.4 | (4.0) |
| (5.5) | | (4.2) | | (△10.7) | | (5.8) | |
| 23.7 | (3.9) | 23.7 | (3.5) | 24.4 | (3.8) | 25.4 | (3.8) |
| (4.5) | | (4.4) | | (3.0) | | (4.3) | |
| 54.6 | (9.0) | 53.1 | (7.8) | 57.0 | (8.9) | 59.4 | (9.0) |
| (3.4) | | (0.6) | | (4.4) | | (4.2) | |
| 6.0 | (1.0) | 5.8 | (0.9) | 6.4 | (1.0) | 7.5 | (1.1) |
| (4.4) | | (1.8) | | (6.7) | | (17.7) | |
| 22.3 | (3.7) | 22.2 | (3.3) | 22.9 | (3.6) | 24.4 | (3.7) |
| (0.1) | | (△0.4) | | (2.7) | | (6.5) | |
| 98.1 | (16.1) | 110.8 | (16.3) | 112.2 | (17.6) | 110.5 | (16.7) |
| (15.8) | | (30.8) | | (14.4) | | (△1.4) | |

3-2. 신속집행(중앙재정)

◆ 신속집행 관리대상사업(중앙재정)의 6월 집행률은 66.2%(전년 대비 +0.5%p)

- 집행액은 전년동기(159.7조원) 대비 7.8조원 증가한 167.5조원

(단위: 조원, %, %p)

| 구 분 | '23년 | | | | '24년 | | | | 전년동기대비 | |
|--------|-------------|------|--------------|----------------|-------------|------|--------------|----------------|--------------|--------------|
| | 연간계획 (A) | 집행액 | | 집행률 (C=B/A) | 연간계획 (D) | 집행액 | | 집행률 (F=E/D) | 집행액 (E-B) | 집행률 (F-C) |
| | | 6월 | 6월 (누계,B) | | | 6월 | 6월 (누계,E) | | | |
| 관리대상사업 | 242.9 | 27.5 | 159.7 | 65.7 | 252.9 | 25.7 | 167.5 | 66.2 | 7.8 | 0.5 |

※ 신속집행 관리대상사업 제도 개요

- 목적: ① 재정의 경기대응 기능 강화, ② 예산집행 효율성 제고
- 근거: 국가재정법 제97조 및 동법 시행령 제48조
- 관리대상: 47개 중앙행정기관(일반+특별회계), 40개 기금의 주요사업비
* 인건비, 기본경비, 내부거래, 보전지출, 성질상 신속집행이 곤란한 비목 등은 제외
- 관리방법: 기획재정부에서 신속집행 상반기 목표 설정, 각 부처와 기획재정부에서 재정관리점검회의 등을 통해 집행관리

〈총지출 vs 신속집행 관리대상사업 범위('24년 기준)〉

| 총지출(본예산) | | 신속집행 관리대상사업 | |
|----------------------|---------|----------------------|---------|
| 대상 | 예산 규모 | 대상 | 예산 규모 |
| 중앙행정기관 61개 기금 58개 | 656.6조원 | 중앙행정기관 47개 기금 40개 | 252.9조원 |

[참고] 연도별 신속집행 목표 및 실적

(단위: 조원)

| 구 분 | 연간계획 (본예산+이월액) | 상반기 집행목표 | | 상반기 집행실적 | |
|------|-------------------|----------|-------|----------|-------|
| | | 금액 | 진도율 | 금액 | 진도율 |
| '18년 | 280.2 | 162.6 | 58.0% | 174.1 | 62.1% |
| '19년 | 291.9 | 178.1 | 61.0% | 190.7 | 65.4% |
| '20년 | 305.5 | 189.6 | 62.0% | 203.3 | 66.5% |
| '21년 | 343.7 | 216.5 | 63.0% | 234.2 | 68.2% |
| '22년 | 199.4 | 125.6 | 63.0% | 128.3 | 64.4% |
| '23년 | 242.9 | 157.9 | 65.0% | 159.7 | 65.7% |
| '24년 | 252.9 | 164.4 | 65.0% | 167.5 | 66.2% |

* '22년부터 중앙재정 신속집행 관리대상에서 공공기관 제외

4. 재정수지

(단위: 조원, GDP 대비 %)

| 연도 | 구분 | 총수입(A) | | 총지출(B) | | 통합재정수지(A-B) | | 관리재정수지(A-B-C) | |
|------|----|---------------|-------|---------------|------|--------------|----------------------|---------------|--------------|
| | | 사회보장성 기금수입 | | 사회보장성 기금지출 | | GDP대비 (%) | 사회보장성 기금수지 (C) | | GDP대비 (%) |
| 2018 | | 465.3 | 85.1 | 434.1 | 43.4 | 31.2 | 1.6 | 41.7 | △10.6 |
| 2019 | | 473.1 | 91.1 | 485.1 | 48.7 | △12.0 | △0.6 | 42.4 | △54.4 |
| 2020 | | 478.8 | 100.0 | 549.9 | 59.1 | △71.2 | △3.5 | 40.8 | △112.0 |
| 2021 | 1 | 57.3 | 10.9 | 53.9 | 5.7 | 3.4 | | 5.3 | △1.8 |
| | 2 | 97.1 | 20.4 | 109.8 | 10.8 | △12.7 | | 9.6 | △22.3 |
| | 3 | 152.1 | 35.3 | 182.2 | 16.8 | △30.1 | | 18.5 | △48.6 |
| | 4 | 217.7 | 46.4 | 234.0 | 22.4 | △16.3 | | 24.1 | △40.4 |
| | 5 | 261.4 | 55.7 | 281.9 | 27.7 | △20.5 | | 28.0 | △48.5 |
| | 6 | 298.6 | 65.6 | 345.8 | 33.1 | △47.2 | | 32.5 | △79.7 |
| | 7 | 356.9 | 74.7 | 377.6 | 38.4 | △20.7 | | 36.2 | △56.9 |
| | 8 | 397.5 | 84.1 | 427.3 | 43.7 | △29.8 | | 40.4 | △70.2 |
| | 9 | 442.4 | 94.3 | 472.0 | 49.2 | △29.6 | | 45.0 | △74.7 |
| | 10 | 489.9 | 102.6 | 509.2 | 54.4 | △19.3 | | 48.3 | △67.6 |
| | 11 | 523.9 | 114.1 | 546.3 | 59.5 | △22.4 | | 54.6 | △77.0 |
| | 12 | 570.5 | 124.5 | 601.0 | 64.4 | △30.5 | △1.4 | 60.1 | △90.6 |
| 2022 | 1 | 65.3 | 8.0 | 56.3 | 5.6 | 9.0 | | 2.4 | 6.6 |
| | 2 | 106.1 | 15.8 | 121.2 | 10.9 | △15.1 | | 4.9 | △20.0 |
| | 3 | 170.4 | 29.2 | 203.5 | 16.9 | △33.1 | | 12.3 | △45.5 |
| | 4 | 245.9 | 39.0 | 267.3 | 22.4 | △21.3 | | 16.6 | △37.9 |
| | 5 | 293.6 | 50.2 | 342.5 | 27.9 | △48.9 | | 22.3 | △71.2 |
| | 6 | 334.4 | 60.2 | 409.4 | 33.3 | △75.0 | | 26.9 | △101.9 |
| | 7 | 394.0 | 69.3 | 450.4 | 38.8 | △56.3 | | 30.5 | △86.8 |
| | 8 | 438.6 | 79.1 | 489.3 | 44.5 | △50.6 | | 34.7 | △85.3 |
| | 9 | 483.2 | 89.3 | 536.0 | 50.3 | △52.7 | | 39.1 | △91.8 |
| | 10 | 537.6 | 99.0 | 580.7 | 55.7 | △43.1 | | 43.3 | △86.3 |
| | 11 | 571.6 | 108.5 | 622.5 | 61.3 | △50.8 | | 47.2 | △98.0 |
| | 12 | 617.8 | 119.0 | 682.4 | 66.5 | △64.6 | △2.8 | 52.5 | △117.0 |
| 2023 | 1 | 61.4 | 9.1 | 51.1 | 6.1 | 10.3 | | 3.0 | 7.3 |
| | 2 | 90.0 | 18.3 | 114.6 | 12.0 | △24.6 | | 6.3 | △30.9 |
| | 3 | 145.4 | 31.2 | 186.8 | 18.6 | △41.4 | | 12.6 | △54.0 |
| | 4 | 211.8 | 40.9 | 240.8 | 24.6 | △29.0 | | 16.4 | △45.4 |
| | 5 | 256.6 | 52.2 | 287.4 | 30.6 | △30.8 | | 21.7 | △52.5 |
| | 6 | 296.2 | 64.2 | 351.7 | 36.7 | △55.4 | | 27.5 | △83.0 |
| | 7 | 353.4 | 72.7 | 391.2 | 42.7 | △37.9 | | 30.0 | △67.9 |
| | 8 | 394.4 | 83.4 | 425.8 | 48.7 | △31.3 | | 34.7 | △66.0 |
| | 9 | 436.3 | 94.2 | 467.5 | 54.8 | △31.2 | | 39.4 | △70.6 |
| | 10 | 492.5 | 102.5 | 502.9 | 60.7 | △10.4 | | 41.8 | △52.2 |
| | 11 | 529.2 | 112.0 | 548.6 | 66.5 | △19.5 | | 45.5 | △64.9 |
| | 12 | 573.9 | 122.3 | 610.7 | 72.0 | △36.8 | △1.5 | 50.3 | △87.0 |
| 2024 | 1 | 67.1 | 9.4 | 55.9 | 6.4 | 11.2 | | 2.9 | 8.3 |
| | 2 | 97.2 | 19.0 | 127.1 | 12.6 | △29.9 | | 6.3 | △36.2 |
| | 3 | 147.5 | 30.0 | 212.2 | 19.5 | △64.7 | | 10.6 | △75.3 |
| | 4 | 213.3 | 43.3 | 260.4 | 25.8 | △47.1 | | 17.5 | △64.6 |
| | 5 | 258.2 | 54.6 | 310.4 | 32.4 | △52.2 | | 22.3 | △74.4 |
| | 6 | 296.0 | 66.2 | 371.9 | 38.8 | △76.0 | | 27.4 | △103.4 |
| | 7 | 357.2 | 76.3 | 409.5 | 45.5 | △52.3 | | 30.8 | △83.2 |

* 구성항목별 합계 및 차감금액은 소수점이하 단수조정으로 상이할 수 있음

** 한국은행 신계열 GDP 기준(2015년→2020년 기준년 개편) 반영

5. 국가채무(중앙정부)

(단위: 조원, GDP 대비 %)

| 연도 | 구분 | 중앙정부 채무 | | | | | | | |
|--------|----|---------|-------|----------|---------|------|------|-------------|-----|
| | | GDP% | 국 채 | | | | 차입금 | 국고 채무 부담 행위 | |
| | | | 국고 채권 | 국민 주택 채권 | 외평 채권 | | | | |
| 2004 | | 196.1 | 20.8 | 182.9 | 123.1 | 32.4 | 27.5 | 10.7 | 2.5 |
| 2005 | | 238.8 | 24.0 | 229.0 | 170.5 | 37.1 | 21.4 | 7.6 | 2.2 |
| 2006 | | 273.2 | 26.1 | 264.3 | 206.8 | 42.9 | 14.7 | 6.4 | 2.5 |
| 2007 | | 289.1 | 25.5 | 280.5 | 227.4 | 43.3 | 9.7 | 5.7 | 2.9 |
| 2008 | | 297.9 | 24.8 | 289.4 | 239.3 | 44.9 | 5.2 | 5.3 | 3.2 |
| 2009 | | 346.1 | 27.6 | 337.5 | 280.9 | 48.3 | 8.3 | 5.4 | 3.2 |
| 2010 | | 373.8 | 27.1 | 367.2 | 310.1 | 49.0 | 8.0 | 3.5 | 3.1 |
| 2011 | | 402.8 | 27.8 | 397.1 | 340.1 | 48.9 | 8.1 | 2.5 | 3.3 |
| 2012 | | 425.1 | 28.3 | 420.0 | 362.9 | 49.5 | 7.6 | 2.3 | 2.8 |
| 2013 | | 464.0 | 29.5 | 459.5 | 400.7 | 51.3 | 7.5 | 1.9 | 2.7 |
| 2014 | | 503.0 | 30.7 | 498.1 | 438.3 | 52.8 | 7.0 | 2.6 | 2.4 |
| 2015 | | 556.5 | 32.0 | 551.5 | 485.1 | 59.3 | 7.1 | 3.3 | 1.7 |
| 2016 | | 591.9 | 32.3 | 587.5 | 516.9 | 64.0 | 6.7 | 3.9 | 0.5 |
| 2017 | | 627.4 | 32.4 | 623.3 | 546.7 | 69.4 | 7.2 | 3.8 | 0.2 |
| 2018 | | 651.8 | 32.5 | 648.4 | 567.0 | 73.3 | 8.0 | 3.2 | 0.2 |
| 2019 | | 699.0 | 34.3 | 696.3 | 611.5 | 76.4 | 8.3 | 2.6 | 0.1 |
| 2020 | | 819.2 | 39.8 | 815.2 | 726.8 | 78.9 | 9.5 | 3.3 | 0.7 |
| 2021 | | 939.1 | 42.3 | 937.0 | 843.7 | 82.2 | 11.2 | 2.0 | 0.1 |
| 2022 | | 1,033.4 | 44.5 | 1,031.5 | 937.5 | 82.2 | 11.8 | 1.9 | 0.1 |
| 2023 | | 1,092.5 | 45.5 | 1,091.1 | 998.0 | 81.6 | 11.5 | 1.2 | 0.2 |
| 2024.1 | | 1,103.4 | - | 1,102.0 | 1,010.0 | 80.3 | 11.8 | 1.2 | 0.2 |
| 2024.2 | | 1,120.4 | - | 1,119.0 | 1,026.9 | 80.3 | 11.8 | 1.2 | 0.2 |
| 2024.3 | | 1,115.5 | - | 1,114.1 | 1,020.8 | 81.4 | 11.9 | 1.2 | 0.2 |
| 2024.4 | | 1,128.9 | - | 1,127.5 | 1,035.3 | 80.1 | 12.1 | 1.2 | 0.2 |
| 2024.5 | | 1,146.8 | - | 1,145.4 | 1,053.3 | 80.0 | 12.1 | 1.2 | 0.2 |
| 2024.6 | | 1,146.1 | - | 1,144.7 | 1,053.1 | 81.2 | 10.4 | 1.2 | 0.2 |
| 2024.7 | | 1,159.7 | - | 1,158.3 | 1,066.6 | 79.9 | 11.8 | 1.2 | 0.2 |

1) 국채 합계금액에는 국제기구출자전환증권 등의 금액, 국고채 합계금액에는 개인투자용 국채 금액 포함

2) 구성항목별 합계 및 차감금액은 소수점이하 단수조정으로 상이할 수 있음

* 일반정부 부채(D2), 공공부문 부채(D3)는 익년도 12월 발표

** 한국은행 신계열 GDP 기준(2015년→2020년 기준년 개편) 반영

5-1. 국가채무(D1), 일반정부 부채(D2), 공공부문 부채(D3) 추이

(단위: 조원, %)

| 연도 | 구분 | 국가채무(D1) | | 일반정부 부채(D2) | | 공공부문 부채(D3) | |
|------|----|----------|--------|-------------|--------|-------------|--------|
| | | 금액 | GDP 대비 | 금액 | GDP 대비 | 금액 | GDP 대비 |
| 2003 | | 165.8 | 19.1 | - | - | - | - |
| 2004 | | 203.7 | 21.6 | - | - | - | - |
| 2005 | | 247.9 | 24.9 | - | - | - | - |
| 2006 | | 282.7 | 27.0 | - | - | - | - |
| 2007 | | 299.2 | 26.4 | - | - | - | - |
| 2008 | | 309.0 | 25.7 | - | - | - | - |
| 2009 | | 359.6 | 28.6 | - | - | - | - |
| 2010 | | 392.2 | 28.4 | - | - | - | - |
| 2011 | | 420.5 | 29.0 | 459.2 | 31.7 | 753.3 | 52.0 |
| 2012 | | 443.1 | 29.5 | 504.6 | 33.5 | 821.1 | 54.6 |
| 2013 | | 489.8 | 31.2 | 565.6 | 36.0 | 898.7 | 57.2 |
| 2014 | | 533.2 | 32.5 | 620.6 | 37.9 | 957.3 | 58.4 |
| 2015 | | 591.5 | 34.0 | 676.2 | 38.8 | 1,003.5 | 57.6 |
| 2016 | | 626.9 | 34.2 | 717.5 | 39.1 | 1,036.6 | 56.5 |
| 2017 | | 660.2 | 34.1 | 735.2 | 38.0 | 1,044.6 | 54.0 |
| 2018 | | 680.5 | 33.9 | 759.7 | 37.9 | 1,078.0 | 53.7 |
| 2019 | | 723.2 | 35.4 | 810.7 | 39.7 | 1,132.6 | 55.5 |
| 2020 | | 846.6 | 41.1 | 945.1 | 45.9 | 1,280.0 | 62.2 |
| 2021 | | 970.7 | 43.7 | 1,066.2 | 48.0 | 1,427.3 | 64.2 |
| 2022 | | 1,067.4 | 45.9 | 1,157.2 | 49.8 | 1,588.7 | 68.4 |
| 2023 | | 1,126.8 | 46.9 | - | - | - | - |

* 일반정부 부채(D2), 공공부문 부채(D3)는 익년도 12월 발표

** 한국은행 신계열 GDP 기준(2015년→2020년 기준년 개편) 반영

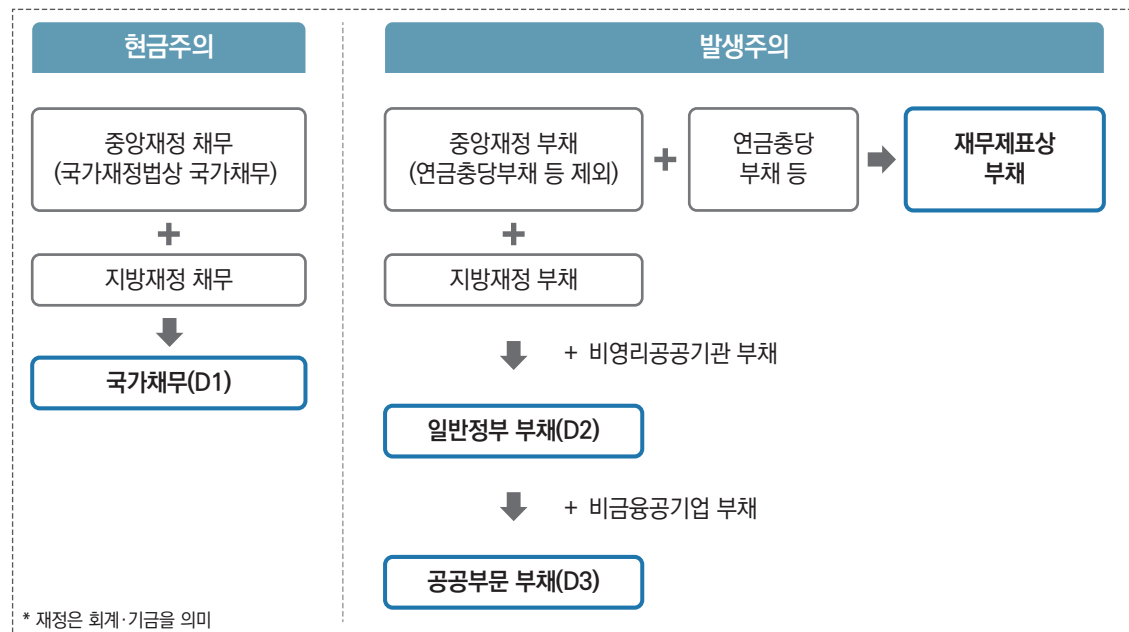
5-2. 부채 유형별 개념 및 활용

- 부채 통계를 국가채무(D1), 일반정부 부채(D2), 공공부문 부채(D3) 등 세 가지 유형으로 관리

* 재정동향에서 발표되는 중앙정부 채무는 현금주의 기준 국가채무(D1) 산출시 활용

* 재무제표상 부채는 발생주의 기준 부채인 D2, D3 산출시 활용

| 유형 | '22년 규모 (GDP대비) | 포괄범위 | 산출기준 | 활용 |
|-----------------|----------------------|------------------------|----------------|---------------------|
| 국가채무 (D1) | 1,067.4조원 (45.9%) | 중앙 및 지방정부의 회계·기금 | 국가재정법, 현금주의 | 국가재정 운용계획 |
| 일반정부 부채 (D2) | 1,157.2조원 (49.8%) | D1 + 비영리공공기관 | 국제지침, 발생주의 | 국제비교 (IMF, OECD) |
| 공공부문 부채 (D3) | 1,588.7조원 (68.4%) | D2 + 비금융공기업 | 국제지침, 발생주의 | 공공부문 재정 건전성 관리 |



5-3. 부채 규모 상세 비교('22년 기준)

(단위: 조원)

| 분 류 | | | | 국가채무 (D1) | 일반정부 부채 (D2) | 공공부문 부채 (D3) |
|--------------------------|-------------------|--------------|---------------|--------------|-----------------|-----------------|
| 합 계 (A+B-C) | | | | 1,067.4 | 1,157.2 | 1,588.7 |
| 공 공 부 문 | 일반 정부 (A) | 중앙 정부 | 회계·기금 | 1,033.4 | 1,064.6 | 1,064.6 |
| | | | 비영리공공기관(229개) | - | 55.0 | 55.0 |
| | | | 내부거래 | - | △15.4 | △15.4 |
| | | 중앙정부 부채 | | 1,033.4 | 1,104.2 | 1,104.2 |
| | | 지방 정부 | 지방자치단체(243개) | 38.3 | 66.6 | 66.6 |
| | | | 지방교육자치단체(17개) | - | 4.0 | 4.0 |
| | | | 비영리공공기관(117개) | - | 3.5 | 3.5 |
| | | | 내부거래 | - | △1.3 | △1.3 |
| | | 지방정부 부채 | | 38.3 | 72.8 | 72.8 |
| | | 중앙-지방 간 내부거래 | | △4.4 | △19.8 | △19.8 |
| | 비금융 공기업 (B) | 중앙(116개) | | - | - | 481.4 |
| | | 지방(42개) | | - | - | 50.9 |
| | | 내부거래 | | - | - | △14.9 |
| | | 비금융공기업 부채 | | - | - | 517.4 |
| 일반정부·비금융공기업 간 내부거래(C) | | | - | - | △85.9 | |

5-4. 일반정부 부채 국제비교

(단위: GDP대비, %)

| 구분 | 일반정부 부채 | | | | | | | |
|-----------|-------------|-------------|-------------|-------------|-------------|-------------|-------------|-------------|
| | 2016 | 2017 | 2018 | 2019 | 2020 | 2021 | 2022 | 2023 |
| 안도라 | 39.8 | 37.9 | 36.3 | 35.4 | 46.4 | 48.6 | 38.9 | 36.4 |
| 호주 | 40.6 | 41.2 | 41.7 | 46.7 | 57 | 55.5 | 50.1 | 49.4 |
| 오스트리아 | 82.5 | 78.6 | 74.1 | 70.6 | 83 | 82.5 | 78.4 | 75.5 |
| 벨기에 | 105.0 | 102.0 | 99.9 | 97.6 | 111.8 | 108 | 104.3 | 104.5 |
| 캐나다 | 92.4 | 90.9 | 90.8 | 90.2 | 118.2 | 113.5 | 107.4 | 107.1 |
| 크로아티아 | 79.5 | 76.3 | 73.1 | 70.9 | 86.8 | 78.1 | 68.2 | 63.5 |
| 키프로스 | 102.6 | 92.6 | 101.1 | 93 | 114.9 | 99.3 | 85.6 | 77.4 |
| 체코 | 36.6 | 34.2 | 32.1 | 30.0 | 37.7 | 42.0 | 44.2 | 44.2 |
| 덴마크 | 37.2 | 35.9 | 34.0 | 33.7 | 42.3 | 36.0 | 29.8 | 30.4 |
| 에스토니아 | 10.0 | 9.1 | 8.2 | 8.5 | 18.6 | 17.8 | 18.5 | 20.7 |
| 핀란드 | 68.0 | 66.0 | 64.8 | 64.9 | 74.7 | 72.6 | 73.5 | 76.7 |
| 프랑스 | 98.0 | 98.1 | 97.8 | 97.4 | 114.7 | 113.0 | 111.8 | 110.6 |
| 독일 | 69.0 | 65.2 | 61.9 | 59.6 | 68.8 | 69.0 | 66.1 | 64.3 |
| 그리스 | 183.7 | 183.2 | 190.7 | 185.5 | 213.2 | 201.1 | 179.5 | 168.8 |
| 홍콩 | 0.1 | 0.1 | 0.1 | 0.3 | 1.0 | 1.9 | 4.3 | 6.5 |
| 아이슬란드 | 82.5 | 71.7 | 63.2 | 66.5 | 77.5 | 74.8 | 67.4 | 64.8 |
| 아일랜드 | 74.4 | 67.4 | 62.9 | 57.1 | 58.1 | 54.4 | 44.4 | 43.3 |
| 이스라엘 | 61.8 | 59.8 | 60.1 | 59.2 | 70.9 | 67.8 | 60.5 | 61.9 |
| 이탈리아 | 134.8 | 134.2 | 134.5 | 134.2 | 154.9 | 147.1 | 140.5 | 137.3 |
| 일본 | 232.4 | 231.3 | 232.4 | 236.4 | 258.3 | 253.9 | 257.2 | 252.4 |
| 한국 | 41.2 | 40.1 | 40.0 | 42.1 | 48.7 | 51.3 | 53.8 | 55.2 |
| 라트비아 | 40.4 | 39.0 | 37.0 | 36.7 | 42.2 | 44 | 41.5 | 43.5 |
| 리투아니아 | 39.9 | 39.3 | 33.7 | 35.8 | 46.2 | 43.4 | 37.8 | 35.6 |
| 룩셈부르크 | 19.6 | 21.8 | 20.9 | 22.4 | 24.6 | 24.5 | 24.7 | 25.7 |
| 몰타 | 54.7 | 47.8 | 43.4 | 40.0 | 52.2 | 53.9 | 51.6 | 51.8 |
| 네덜란드 | 61.9 | 57.0 | 52.4 | 48.5 | 54.7 | 51.6 | 50.1 | 47.2 |
| 뉴질랜드 | 33.4 | 31.1 | 28.1 | 31.8 | 43.3 | 47.5 | 47.2 | 45.9 |
| 노르웨이 | 37.9 | 38.3 | 39.4 | 40.6 | 46.1 | 41.7 | 36.3 | 41.8 |
| 포르투갈 | 131.5 | 126.1 | 121.5 | 116.6 | 134.9 | 124.5 | 112.4 | 99.0 |
| 싱가포르 | 106.5 | 107.8 | 109.4 | 127.8 | 148.1 | 142.9 | 158.2 | 162.1 |
| 슬로바키아 | 52.3 | 51.5 | 49.4 | 48.0 | 58.9 | 61.1 | 57.8 | 57.9 |
| 슬로베니아 | 78.5 | 74.2 | 70.3 | 65.4 | 79.6 | 74.4 | 72.3 | 68.5 |
| 스페인 | 102.7 | 101.8 | 100.4 | 98.2 | 120.3 | 116.8 | 111.6 | 107.5 |
| 스웨덴 | 42.3 | 40.7 | 39.2 | 35.6 | 39.9 | 36.5 | 32.9 | 35.9 |
| 스위스 | 40.9 | 41.8 | 39.8 | 39.6 | 43.2 | 41.1 | 37.6 | 38.3 |
| 영국 | 87.8 | 86.7 | 86.3 | 85.7 | 105.8 | 105.2 | 100.4 | 101.1 |
| 미국 | 106.6 | 105.5 | 106.8 | 108.1 | 132 | 125 | 120 | 122.1 |

* 출처: IMF Fiscal Monitor('24.4월)

5-5. 국고채 추이

(단위 : 조원, %, 기말)

| 구분 | | '17 | '18 | '19 | '20 | '21 | '22 | '23 | '24.1 | '24.2 | '24.3 | '24.4 | '24.5 | '24.6 | '24.7 | '24.8 |
|-----------------|---|-----------------|-----------------|-----------------|-----------------|-----------------|-------------------|-------------------|-------------------|-------------------|-------------------|-------------------|-------------------|-------------------|-------------------|-------------------|
| 국고채 발행 | 국채 잔액 (외화표시 외평채 제외) (전체채권 대비) | 616.1 (37.1) | 640.3 (37.2) | 688.0 (37.8) | 805.7 (39.3) | 925.8 (41.5) | 1,019.7 (43.4) | 1,079.6 (43.3) | 1,090.3 (43.6) | 1,114.7 (44.0) | 1,117.7 (44.0) | 1,132.9 (44.5) | 1,151.3 (44.8) | 1,151.4 (44.8) | 1,159.5 (45.2) | 1162.5 (45.2) |
| | 국고채 발행잔액 (전체채권 대비) | 546.7 (33.0) | 567.0 (33.0) | 611.5 (33.6) | 726.8 (35.5) | 843.7 (37.8) | 937.5 (39.9) | 998.0 (40.0) | 1,010.0 (40.4) | 1,026.9 (40.6) | 1,020.8 (40.2) | 1,035.3 (40.7) | 1,053.3 (41.0) | 1,052.9 (41.1) | 1,066.2 (41.6) | 1,074.6 (41.8) |
| | 국고채 발행* | 100.8 | 97.4 | 101.7 | 174.5 | 180.5 | 168.6 | 4.0 | 12.5 | 17.5 | 18.4 | 15.0 | 18.5 | 18.3 | 15.8 | 11.8 |
| 국고채 유통 | 3년물 유통금리 | 2.135 | 1.817 | 1.360 | 0.976 | 1.798 | 3.722 | 3.154 | 3.261 | 3.385 | 3.322 | 3.529 | 3.452 | 3.182 | 3.004 | 2.953 |
| | 5년물 유통금리 | 2.343 | 1.884 | 1.480 | 1.335 | 2.011 | 3.743 | 3.156 | 3.294 | 3.432 | 3.354 | 3.586 | 3.502 | 3.204 | 3.023 | 3.010 |
| | 10년물 유통금리 | 2.469 | 1.948 | 1.683 | 1.713 | 2.250 | 3.730 | 3.183 | 3.345 | 3.475 | 3.413 | 3.656 | 3.578 | 3.266 | 3.064 | 3.088 |
| | 30년물 유통금리 | 2.434 | 1.927 | 1.682 | 1.823 | 2.310 | 3.683 | 3.088 | 3.283 | 3.379 | 3.313 | 3.490 | 3.429 | 3.197 | 2.948 | 2.978 |
| 국고채 외국인 보유현황 | | 77.8 | 86.3 | 98.3 | 121.6 | 164.1 | 193.0 | 219.5 | 221.1 | 223.5 | 218.4 | 222.4 | 226.9 | 227.0 | 231.7 | 235.3 |
| (국고채발행 잔액대비) | | (14.2) | (15.2) | (16.0) | (16.7) | (19.4) | (20.5) | (22.0) | (21.8) | (21.8) | (21.4) | (21.4) | (21.5) | (21.6) | (21.7) | (21.9) |

* '24년 국고채 발행한도는 158.4조원

6. 세계잉여금¹⁾

(단위: 억원)

| 구분 연도 | 일반회계 세입 (A) | 일반회계 세출 (B) | 결산상 잉여금(C=A-B) | | | | | | |
|--------------|-------------------|-------------------|-----------------------|----------------------|------------------------|----------|--------|--------------|--------|
| | | | 이월액 (D) | 세계잉여금(C-D) | | | | | |
| | | | | 사용 | | | | 다음연도 세입이입 | |
| | | | | 지방교부세 및 교부금 정산 | 채무 상환 ²⁾ | 추경 재원 | | | |
| 2002 | 1,133,800 | 1,089,183 | 44,617 | 11,756 | 32,861 | - | - | 14,168 | 18,693 |
| 2003 | 1,196,755 | 1,172,229 | 24,526 | 13,264 | 11,262 | - | - | 11,262 | - |
| 2004 | 1,196,460 | 1,182,362 | 14,098 | 12,372 | 1,726 | - | - | 1,726 | - |
| 2005 | 1,364,592 | 1,342,077 | 22,515 | 10,148 | 12,367 | - | 3,818 | 8,549 | - |
| 2006 | 1,478,667 | 1,448,360 | 30,307 | 16,577 | 13,730 | 13,728 | - | - | - |
| 2007 | 1,711,722 | 1,543,309 | 168,413 | 14,985 | 153,428 | 54,133 | 50,640 | 45,685 | 2,970 |
| 2008 | 1,815,858 | 1,754,695 | 61,163 | 15,400 | 45,763 | 2,947 | 21,836 | 20,979 | - |
| 2009 | 2,049,475 | 1,998,760 | 50,715 | 14,628 | 36,087 | 7,864 | 14,394 | - | 13,829 |
| 2010 | 2,052,235 | 1,971,371 | 80,864 | 21,350 | 59,514 | 15,817 | 22,285 | - | 21,412 |
| 2011 | 2,148,604 | 2,074,469 | 74,134 | 22,849 | 51,285 | 19,586 | 16,167 | - | 15,532 |
| 2012 | 2,237,034 | 2,206,878 | 30,156 | 21,623 | 8,533 | 1,886 | 3,390 | 3,257 | - |
| 2013 | 2,323,929 | 2,295,443 | 28,485 | 27,673 | 812 | - | 414 | - | 398 |
| 2014 | 2,392,256 | 2,363,607 | 28,649 | 27,685 | 964 | - | 491 | 472 | - |
| 2015 | 2,619,383 | 2,578,816 | 40,567 | 15,290 | 25,277 | - | 12,891 | 12,386 | - |
| 2016 | 2,816,746 | 2,739,981 | 76,765 | 15,845 | 60,920 | 38,091 | 11,644 | 11,186 | - |
| 2017 | 2,929,006 | 2,804,840 | 119,166 ³⁾ | 18,745 | 100,422 | 59,762 | 20,736 | 19,923 | - |
| 2018 | 3,162,185 | 2,999,460 | 122,725 ³⁾ | 16,150 | 106,575 | 105,292 | 654 | 629 | |
| 2019 | 3,322,397 | 3,308,841 | 13,555 | 12,936 | 619 | 619 | - | - | - |
| 2020 | 3,923,670 | 3,852,230 | 71,441 | 14,248 | 57,193 | 22,653 | 17,615 | 16,924 | - |
| 2021 | 4,383,633 | 4,177,207 | 206,426 | 26,477 | 179,949 | 113,382 | 33,949 | 32,618 | - |
| 2022 | 4,938,672 | 4,850,492 | 88,181 | 27,933 | 60,248 | 4,103 | 28,634 | - | 27,511 |
| 2023 | 4,079,283 | 4,058,863 | 20,420 | 20,056 | 364 | 364 | - | - | - |

1) 국가재정법 제90조 제2항에 따른 일반회계 세계잉여금을 의미

2) 공적자금상환기금 출연 및 국가채무 상환을 포함

3) 초과세수를 이용한 국채상환 '17년 0.5조원, '18년 4.0조원 차감

7. 국유재산 현황

(단위: km², 억원)

| 연도 | 구분 | 국유재산 | | | | |
|---------|------------|--------|-----------|---------|-----------|-----------|
| | | 토지 | | 건물 | 유가증권 | 기타 |
| | | 수량 | 금액 | 금액 | 금액 | 금액 |
| 2001 | 1,883,446 | 15,559 | 855,465 | 190,341 | 649,442 | 188,198 |
| 2002 | 1,955,207 | 15,616 | 810,825 | 205,219 | 745,358 | 193,805 |
| 2003 | 2,023,770 | 15,710 | 808,191 | 222,021 | 783,784 | 209,774 |
| 2004 | 2,176,295 | 15,842 | 810,386 | 241,754 | 864,933 | 259,222 |
| 2005 | 2,643,794 | 16,003 | 1,056,250 | 271,526 | 1,047,310 | 268,708 |
| 2006 | 2,700,805 | 16,166 | 1,065,739 | 290,160 | 1,068,466 | 276,440 |
| 2007 | 2,757,525 | 16,316 | 1,067,863 | 317,836 | 1,084,726 | 287,100 |
| 2008 | 3,096,441 | 16,420 | 1,077,385 | 352,814 | 1,313,441 | 352,801 |
| 2009 | 2,968,200 | 16,554 | 1,089,919 | 378,364 | 1,142,199 | 357,718 |
| 2010 | 3,174,828 | 16,660 | 1,085,475 | 424,558 | 1,274,254 | 390,541 |
| 2011* | 8,743,377 | 24,023 | 4,361,579 | 418,381 | 1,438,480 | 2,524,937 |
| 2012 | 8,922,246 | 24,056 | 4,357,326 | 471,452 | 1,434,022 | 2,659,446 |
| 2013 | 9,120,698 | 24,236 | 4,346,113 | 525,113 | 1,546,465 | 2,703,007 |
| 2014 | 9,384,902 | 24,521 | 4,374,692 | 580,211 | 1,670,031 | 2,759,968 |
| 2015 | 9,901,975 | 24,718 | 4,485,830 | 616,825 | 1,988,350 | 2,810,970 |
| 2016 | 10,444,088 | 24,940 | 4,670,080 | 652,422 | 2,243,460 | 2,878,126 |
| 2017 | 10,757,551 | 24,996 | 4,630,097 | 677,188 | 2,456,556 | 2,993,710 |
| 2018 | 10,817,553 | 25,062 | 4,677,016 | 699,211 | 2,418,389 | 3,022,938 |
| 2019 | 11,250,365 | 25,158 | 4,848,771 | 726,592 | 2,670,304 | 3,004,697 |
| 2020 | 11,574,714 | 25,239 | 5,196,070 | 745,151 | 2,638,361 | 2,995,133 |
| 2021 | 13,371,112 | 25,335 | 6,301,025 | 709,113 | 2,928,568 | 3,432,405 |
| 2022 | 13,692,072 | 25,401 | 6,291,094 | 720,070 | 3,155,011 | 3,525,898 |
| 2023.12 | 13,748,677 | 25,529 | 6,313,108 | 727,445 | 3,165,820 | 3,542,304 |
| 2024. 1 | 13,675,085 | 25,457 | 6,296,353 | 728,323 | 3,160,255 | 3,490,154 |
| 2024. 2 | 13,703,008 | 25,452 | 6,295,363 | 728,104 | 3,164,820 | 3,514,721 |
| 2024. 3 | 13,719,186 | 25,465 | 6,297,447 | 730,139 | 3,174,604 | 3,516,997 |
| 2024. 4 | 13,734,641 | 25,475 | 6,291,373 | 731,360 | 3,193,925 | 3,517,983 |
| 2024. 5 | 13,837,817 | 25,475 | 6,736,076 | 439,301 | 3,190,616 | 3,471,824 |
| 2024. 6 | 13,771,570 | 25,485 | 6,280,735 | 736,041 | 3,214,145 | 3,540,649 |
| 2024. 7 | 13,785,139 | 25,485 | 6,273,758 | 737,502 | 3,231,960 | 3,541,919 |

* 2023 회계연도 국유재산관리운용총보고서(d-Brain 기준, p8) / '24년 자료는 잠정

** '11년도부터 국유재산가격평가 업무처리지침(2011.8.24.) 제정에 따른 행정재산 중 도로·하천·항만 등의 공공용 재산 포함

7-1. 국유지 현황

(단위: km², %)

| 연도 | 구분 | 국유지 | | | | | |
|---------|--------|--------------------|----|--------------------|----|--------------------|----|
| | | 행정재산 ¹⁾ | | 보존재산 ²⁾ | | 일반재산 ³⁾ | |
| | | 면적 | | 면적 | | 면적 | |
| | | | 비율 | | 비율 | | 비율 |
| 2001 | 15,559 | 12,627 | 81 | 785 | 5 | 2,147 | 14 |
| 2002 | 15,616 | 12,854 | 82 | 796 | 5 | 1,966 | 13 |
| 2003 | 15,710 | 13,078 | 83 | 823 | 5 | 1,809 | 12 |
| 2004 | 15,842 | 13,259 | 84 | 870 | 5 | 1,713 | 11 |
| 2005 | 16,003 | 13,496 | 84 | 927 | 5 | 1,580 | 11 |
| 2006 | 16,166 | 13,722 | 85 | 1,016 | 6 | 1,428 | 9 |
| 2007 | 16,316 | 13,886 | 85 | 1,099 | 7 | 1,331 | 8 |
| 2008 | 16,419 | 14,066 | 86 | 1,159 | 7 | 1,194 | 7 |
| 2009 | 16,554 | 15,431 | 93 | - | - | 1,123 | 7 |
| 2010 | 16,660 | 15,585 | 94 | - | - | 1,075 | 6 |
| 2011 | 24,024 | 23,031 | 96 | - | - | 993 | 4 |
| 2012 | 24,056 | 23,129 | 96 | - | - | 927 | 4 |
| 2013 | 24,236 | 23,359 | 96 | - | - | 877 | 4 |
| 2014 | 24,521 | 23,668 | 97 | - | - | 853 | 3 |
| 2015 | 24,718 | 23,875 | 97 | - | - | 843 | 3 |
| 2016 | 24,940 | 24,109 | 97 | - | - | 831 | 3 |
| 2017 | 24,996 | 24,193 | 97 | - | - | 803 | 3 |
| 2018 | 25,062 | 24,276 | 97 | - | - | 786 | 3 |
| 2019 | 25,158 | 24,370 | 97 | - | - | 788 | 3 |
| 2020 | 25,239 | 24,426 | 97 | - | - | 813 | 3 |
| 2021 | 25,355 | 24,543 | 97 | - | - | 812 | 3 |
| 2022 | 25,401 | 24,617 | 97 | - | - | 784 | 3 |
| 2023.12 | 25,529 | 24,753 | 97 | - | - | 775 | 3 |
| 2024. 1 | 25,457 | 24,687 | 97 | - | - | 769 | 3 |
| 2024. 2 | 25,452 | 24,683 | 97 | | | 768 | 3 |
| 2024. 3 | 25,465 | 24,695 | 97 | | | 769 | 3 |
| 2024. 4 | 25,475 | 24,702 | 97 | | | 772 | 3 |
| 2024. 5 | 25,475 | 24,701 | 97 | | | 773 | 3 |
| 2024. 6 | 25,485 | 24,707 | 97 | | | 777 | 3 |
| 2024. 7 | 25,485 | 24,679 | 97 | | | 806 | 3 |

* 2022 회계연도 국유재산관리운용총보고서(d-Brain 기준, p.18~p.21) / '23년, '24년 자료는 잠정

** '11년부터 행정재산 중 도로·하천·항만 등의 공공용 재산 포함, 행정재산(보존용)중 유산자산(문화재, 국립공원, 보호구역)은 결산에서 제외됨

1) 행정재산: 국가가 직접 사용하거나, 앞으로 5년 이내에 사용하기로 결정한 재산(청사, 도로, 구거 등)

2) 보존재산: 법령 또는 총괄청의 결정으로 국가가 보존하는 재산(문화재, 국유림 등), '09년부터 행정재산에 합산하여 결산

3) 일반재산: 행정재산 외의 모든 재산

8. 기금·투자자산 운용현황

1. 기금자산운용 현황

(단위: 십억원)

| | 2021년 | | 2022년 | | 2023년 | |
|-----------------------|-----------|-------|-----------|-------|-----------|-------|
| | 여유자금 | 수익률 | 여유자금 | 수익률 | 여유자금 | 수익률 |
| 총계(69개) | 1,007,309 | 1.68 | 1,130,095 | 0.00 | 1,081,684 | 5.55 |
| 사회보험성기금(6개) | 906,717 | 7.62 | 1,028,054 | -5.58 | 993,016 | 10.65 |
| 고용보험기금 | 5,961 | 4.35 | 6,647 | -0.89 | 7,273 | 5.99 |
| 공무원연금기금 | 9,328 | 8.61 | 8,785 | -4.26 | 8,579 | 10.16 |
| 국민연금기금 | 845,509 | 10.86 | 966,044 | -8.28 | 931,097 | 14.14 |
| 군인연금기금 | 1,184 | 2.93 | 1,176 | -3.91 | 965 | 7.93 |
| 사립학교교직원연금 | 21,539 | 11.95 | 23,630 | -7.75 | 21,695 | 13.46 |
| 산업재해보상보험및예방기금 | 23,197 | 7.03 | 21,772 | -8.36 | 23,407 | 12.25 |
| 금융성기금(8개) | 29,282 | 0.82 | 32,361 | -0.25 | 35,762 | 5.65 |
| 기술보증기금 | 3,145 | 0.42 | 3,642 | -0.57 | 3,737 | 6.05 |
| 농림수산업자신용보증기금 | 1,375 | 0.67 | 1,862 | 0.49 | 1,929 | 5.06 |
| 농어가목돈마련저축장려기금 | 2 | 0.71 | 1 | 1.73 | 4 | 3.69 |
| 무역보험기금 | 4,537 | 0.66 | 4,353 | -2.13 | 4,966 | 6.03 |
| 산업기반신용보증기금 | 869 | 0.87 | 896 | -0.73 | 943 | 6.28 |
| 신용보증기금 | 10,576 | 0.63 | 11,775 | -0.63 | 12,692 | 6.04 |
| 예금보험기금채권상환기금 | 829 | 0.94 | 1,403 | 2.40 | 1,843 | 4.13 |
| 주택금융신용보증기금 | 7,949 | 1.66 | 8,428 | -2.55 | 9,650 | 7.94 |
| 계정성기금(4개) | 12,106 | 0.62 | 11,455 | 1.17 | 16,105 | 3.94 |
| 공공자금관리기금 | 11,787 | 0.67 | 10,896 | 1.94 | 15,835 | 3.31 |
| 공적자금상환기금 | 23 | 0.71 | 256 | 1.33 | 32 | 4.01 |
| 복권기금 | 235 | 0.08 | 218 | -0.71 | 168 | 4.73 |
| 양곡증권정리기금 | 61 | 1.03 | 85 | 2.13 | 70 | 3.72 |
| 사업성기금(51개) | 59,204 | 1.19 | 58,226 | 0.60 | 36,802 | 5.05 |
| 과학기술진흥기금 | 22 | 0.82 | 22 | 2.30 | 24 | 3.87 |
| 관광진흥개발기금 | 264 | 0.66 | 496 | 2.05 | 220 | 4.01 |
| 국민건강증진기금 | 504 | 0.82 | 484 | 2.30 | 797 | 4.03 |
| 주택도시기금 | 44,858 | 3.29 | 42,971 | -3.59 | 20,141 | 8.26 |
| 국민체육진흥기금_국민체육진흥계정 | 945 | 2.85 | 1,235 | -2.19 | 1,696 | 7.40 |
| 국민체육진흥기금_사행산업중독예방치유계정 | 24 | 1.26 | 15 | 2.08 | 21 | 3.86 |
| 국유재산관리기금 | 895 | 1.35 | 924 | -3.14 | 1,333 | 7.56 |
| 국제교류기금 | 53 | 3.12 | 62 | -1.37 | 77 | 7.13 |
| 군인복지기금 | 677 | 1.52 | 664 | -0.87 | 729 | 6.02 |
| 근로복지진흥기금 | 96 | 2.33 | 123 | -2.84 | 103 | 6.82 |
| 금강수계관리기금 | 20 | 0.62 | 31 | 1.47 | 34 | 4.63 |
| 낙동강수계관리기금 | 6 | 0.83 | 6 | 2.33 | 6 | 3.91 |

| | 2021년 | | 2022년 | | 2023년 | |
|------------------|-------|-------|-------|-------|-------|-------|
| | 여유자금 | 수익률 | 여유자금 | 수익률 | 여유자금 | 수익률 |
| 남북협력기금 | 155 | 0.11 | 154 | -0.42 | 175 | 5.47 |
| 농산물가격안정기금 | 95 | 0.83 | 104 | 2.34 | 89 | 3.91 |
| 농어업재해재보험기금 | 45 | 0.83 | 140 | 2.35 | 350 | 3.91 |
| 농지관리기금 | 573 | 0.91 | 1,059 | 1.75 | 280 | 5.12 |
| 대외경제협력기금 | 160 | 0.73 | 155 | 1.98 | 207 | 4.67 |
| 문화예술진흥기금 | 172 | 1.61 | 127 | -2.14 | 97 | 3.15 |
| 문화재보호기금 | 25 | 0.80 | 15 | 2.20 | 14 | 3.91 |
| 방사성폐기물관리기금 | 3,096 | 3.15 | 3,366 | -5.60 | 3,863 | 9.61 |
| 방송통신발전기금 | 110 | 1.17 | 133 | 2.80 | 153 | 3.65 |
| 범죄피해자보호기금 | 9 | 0.82 | 18 | 2.33 | 43 | 3.91 |
| 보훈기금 | 135 | 0.73 | 129 | -1.17 | 113 | 6.71 |
| 사학진흥기금 | 52 | 0.86 | 76 | 2.33 | 101 | 3.91 |
| 석면피해구제기금 | 16 | -0.06 | 6 | -0.42 | 5 | 4.26 |
| 수산발전기금 | 114 | 1.60 | 135 | 0.89 | 134 | 3.97 |
| 순국선열애국지사사업기금 | 54 | 0.21 | 80 | 1.43 | 88 | 5.66 |
| 농업농촌공익기능증진직접지불기금 | 94 | 0.81 | 66 | 2.33 | 186 | 3.92 |
| 언론진흥기금 | 19 | 0.16 | 22 | 1.54 | 25 | 4.61 |
| 양성평등기금 | 34 | 0.82 | 31 | 2.33 | 55 | 3.91 |
| 영산강섬진강수계관리기금 | 33 | 1.16 | 47 | 2.47 | 56 | 4.56 |
| 영화발전기금 | 62 | -0.17 | 60 | -0.35 | 55 | 4.12 |
| 원자력기금_연구개발계정 | 15 | 0.82 | 11 | 2.30 | 7 | 3.87 |
| 원자력기금_안전규제계정 | 113 | 0.33 | 149 | -0.73 | 181 | 5.20 |
| 응급의료기금 | 158 | 0.82 | 135 | 2.35 | 170 | 3.91 |
| 임금채권보장기금 | 664 | 4.80 | 641 | -6.59 | 556 | 10.15 |
| 자유무역협정이행지원기금 | 151 | 1.42 | 145 | 2.50 | 94 | 3.92 |
| 장애인고용촉진및직업재활기금 | 1,376 | 6.20 | 1,381 | -8.18 | 1,420 | 11.78 |
| 전력산업기반기금 | 552 | 0.87 | 589 | 2.55 | 671 | 4.16 |
| 정보통신진흥기금 | 147 | 1.24 | 145 | 2.59 | 204 | 3.76 |
| 중소기업창업및진흥기금 | 113 | 1.44 | 101 | 3.18 | 103 | 4.92 |
| 지역신문발전기금 | 6 | 0.06 | 6 | 2.35 | 7 | 4.21 |
| 청소년육성기금 | 17 | 0.82 | 13 | 2.33 | 9 | 3.91 |
| 축산발전기금 | 69 | 0.82 | 149 | 2.41 | 163 | 3.92 |
| 산업기술진흥및사업화촉진기금 | 63 | 0.82 | 33 | 2.21 | 44 | 3.94 |
| 한강수계관리기금 | 107 | 0.56 | 71 | 0.36 | 54 | 4.73 |
| 소상공인시장진흥기금 | 1,948 | 0.79 | 1,346 | 2.39 | 1,476 | 4.16 |
| 사법서비스진흥기금 | 83 | 0.56 | 57 | -0.12 | 87 | 4.85 |
| 국제질병퇴치기금 | 4 | 0.61 | 8 | 2.34 | 9 | 3.89 |
| 자동차사고피해지원기금 | 204 | -0.28 | 142 | -3.38 | 102 | 8.06 |
| 기후대응기금 | - | - | 151 | 2.39 | 177 | 3.91 |

2. 기금별 자산배분비중 현황(2023년)

(단위: %)

| 기금명 | 단기자산 | | 중장기자산 | | | | | 전체자산 | |
|-----------------------|-----------|-----------|-----------|-----------|-----------|-----------|------|----------|-----------|
| | 현금성 자금 | 유동성 자금 | 확정 금리형 | 국내 채권형 | 국내 혼합형 | 국내 주식형 | 기타 | 단기 자산 | 중장기 자산 |
| 기금 전체(69개) | 3.1 | 0.3 | 1.2 | 35.4 | 0.4 | 12.4 | 47.1 | 3.4 | 96.6 |
| 기금(69개)별 평균 | 51.4 | 9.5 | 6.3 | 15.2 | 6.2 | 1.9 | 9.5 | 60.9 | 39.1 |
| 사회보험성기금(6개) 전체 | 1.0 | - | - | 35.6 | 0.1 | 13.3 | 50.1 | 1.0 | 99.0 |
| 사회보험성 기금(6개)별 평균 | 10.9 | - | 0.6 | 31.1 | 9.3 | 11.0 | 37.1 | 10.9 | 89.1 |
| 고용보험기금 | 17.0 | - | - | 56.5 | - | 4.9 | 21.6 | 17.0 | 83.0 |
| 공무원연금기금 | 28.5 | 0.3 | - | 21.0 | - | 8.8 | 41.4 | 28.8 | 71.2 |
| 국민연금기금 | 0.5 | - | - | 35.5 | - | 13.3 | 50.7 | 0.5 | 99.5 |
| 군인연금기금 | 13.0 | - | 3.8 | - | 55.8 | 7.4 | 19.9 | 13.0 | 87.0 |
| 사립학교교직원연금 | 1.7 | - | - | 31.5 | - | 16.0 | 50.9 | 1.7 | 98.3 |
| 산업재해보상보험및예방기금 | 4.6 | - | - | 41.8 | - | 15.7 | 37.9 | 4.6 | 95.4 |
| 금융성기금(8개) 전체 | 1.8 | 4.3 | 34.4 | 40.7 | 4.1 | 0.6 | 14.1 | 6.1 | 93.9 |
| 금융성기금(8개)별 평균 | 15.3 | 10.4 | 31.8 | 29.7 | 3.6 | 0.7 | 8.4 | 25.7 | 74.3 |
| 기술보증기금 | 0.2 | - | 46.8 | 34.3 | 15.2 | - | 3.6 | 0.2 | 99.8 |
| 농림수산업자신용보증기금 | 0.4 | - | 72.5 | 25.1 | - | 1.9 | - | 0.4 | 99.6 |
| 농어가목돈마련저축장려기금 | 100.0 | - | - | - | - | - | - | 100.0 | - |
| 무역보험기금 | 4.1 | - | 33.3 | 40.5 | 1.4 | 3.9 | 16.8 | 4.1 | 95.9 |
| 산업기반신용보증기금 | 0.2 | - | 41.1 | 45.0 | 5.9 | - | 7.7 | 0.2 | 99.8 |
| 신용보증기금 | 0.7 | - | 41.0 | 44.8 | 6.1 | - | 7.4 | 0.7 | 99.3 |
| 예금보험기금채권상환기금 | 16.5 | 83.5 | - | - | - | - | - | 100.0 | - |
| 주택금융신용보증기금 | 0.3 | - | 19.8 | 48.2 | - | - | 31.8 | 0.3 | 99.7 |
| 계정성기금(4개) 전체 | 99.1 | 0.4 | - | - | 0.6 | - | - | 99.4 | 0.6 |
| 계정성기금(4개)별 평균 | 66.0 | 20.4 | - | - | 13.6 | - | - | 86.4 | 13.6 |
| 공공자금관리기금 | 100.0 | - | - | - | - | - | - | 100.0 | - |
| 공적자금상환기금 | 100.0 | - | - | - | - | - | - | 100.0 | - |
| 복권기금 | 45.7 | - | - | - | 54.3 | - | - | 45.7 | 54.3 |
| 양곡증권정리기금 | 18.5 | 81.5 | - | - | - | - | - | 100.0 | - |
| 사업성기금(51개) 전체 | 20.0 | 5.0 | 3.0 | 39.7 | 6.1 | 4.6 | 21.5 | 25.0 | 75.0 |
| 사업성기금(51개)별 평균 | 60.6 | 9.7 | 3.5 | 12.2 | 5.6 | 1.1 | 7.2 | 70.3 | 29.7 |
| 과학기술진흥기금 | 100.0 | - | - | - | - | - | - | 100.0 | - |
| 관광진흥개발기금 | 93.7 | 6.0 | - | - | - | - | 0.3 | 99.7 | 0.3 |
| 국민건강증진기금 | 70.1 | 29.9 | - | - | - | - | - | 100.0 | - |
| 주택도시기금 | 9.4 | 3.0 | - | 55.4 | - | 6.0 | 26.3 | 12.4 | 87.6 |
| 국민체육진흥기금_국민체육진흥계정 | 5.5 | 1.8 | 21.9 | 55.4 | - | 6.6 | 8.8 | 7.3 | 92.7 |
| 국민체육진흥기금_시행산업종목예방치유계정 | - | 72.4 | 27.6 | - | - | - | - | 72.4 | 27.6 |
| 국유재산관리기금 | 10.0 | 3.4 | 18.9 | - | 60.2 | - | 7.5 | 13.4 | 86.6 |
| 국제교류기금 | 32.3 | - | - | 56.8 | - | 3.5 | 7.4 | 32.3 | 67.7 |
| 군인복지기금 | 12.5 | 0.6 | 10.4 | - | 50.3 | - | 26.2 | 13.1 | 86.9 |
| 근로복지진흥기금 | 20.7 | 10.6 | - | - | 57.6 | - | 11.1 | 31.3 | 68.7 |
| 금강수계관리기금 | 58.6 | - | - | 41.4 | - | - | - | 58.6 | 41.4 |

| 기금명 | 단기자산 | | 중장기자산 | | | | | 전체자산 | |
|------------------|-----------|-----------|-----------|-----------|-----------|-----------|------|----------|-----------|
| | 현금성 자금 | 유동성 자금 | 확정 금리형 | 국내 채권형 | 국내 혼합형 | 국내 주식형 | 기타 | 단기 자산 | 중장기 자산 |
| 낙동강수계관리기금 | 100.0 | - | - | - | - | - | - | 100.0 | - |
| 남북협력기금 | 49.7 | 11.1 | 6.6 | 30.7 | - | 1.9 | - | 60.8 | 39.2 |
| 농산물가격안정기금 | 100.0 | - | - | - | - | - | - | 100.0 | - |
| 농어업재해보험기금 | 100.0 | - | - | - | - | - | - | 100.0 | - |
| 농지관리기금 | 77.0 | 2.4 | - | - | - | - | 20.6 | 79.4 | 20.6 |
| 대외경제협력기금 | 95.7 | 3.1 | - | 1.2 | - | - | - | 98.8 | 1.2 |
| 문화예술진흥기금 | 28.6 | 12.5 | - | 2.0 | - | 4.1 | 52.9 | 41.0 | 59.0 |
| 문화재보호기금 | 100.0 | - | - | - | - | - | - | 100.0 | - |
| 방사성폐기물관리기금 | 2.1 | - | 5.6 | 55.3 | - | 3.8 | 33.1 | 2.1 | 97.9 |
| 방송통신발전기금 | 65.3 | 30.0 | 3.5 | 1.0 | - | 0.2 | - | 95.3 | 4.7 |
| 범죄피해자보호기금 | 100.0 | - | - | - | - | - | - | 100.0 | - |
| 보훈기금 | 12.6 | - | - | - | - | - | 87.4 | 12.6 | 87.4 |
| 사학진흥기금 | 100.0 | - | - | - | - | - | - | 100.0 | - |
| 석면피해구제기금 | 72.0 | 24.0 | - | 4.0 | - | - | - | 96.0 | 4.0 |
| 수산업발전기금 | 96.9 | - | - | 3.1 | - | - | - | 96.9 | 3.1 |
| 순국선열애국지사사업기금 | 30.9 | 36.0 | - | 31.1 | - | 1.9 | - | 67.0 | 33.0 |
| 농업농촌공익기능증진직접지불기금 | 100.0 | - | - | - | - | - | - | 100.0 | - |
| 언론진흥기금 | 42.5 | 51.7 | - | 5.8 | - | - | - | 94.2 | 5.8 |
| 양성평등기금 | 100.0 | - | - | - | - | - | - | 100.0 | - |
| 영산강섬진강수계관리기금 | 17.1 | - | - | 82.9 | - | - | - | 17.1 | 82.9 |
| 영화발전기금 | 19.5 | 30.6 | 11.1 | 15.7 | 16.1 | - | 7.0 | 50.1 | 49.9 |
| 원자력기금_연구개발계정 | 100.0 | - | - | - | - | - | - | 100.0 | - |
| 원자력기금_안전규제계정 | 4.2 | 0.8 | 62.2 | 27.2 | - | 3.7 | 2.0 | 5.0 | 95.0 |
| 응급의료기금 | 100.0 | - | - | - | - | - | - | 100.0 | - |
| 임금채권보장기금 | 5.2 | - | - | 0.9 | 51.1 | 12.5 | 30.3 | 5.2 | 94.8 |
| 자유무역협정이행지원기금 | 91.3 | 8.7 | - | - | - | - | - | 100.0 | - |
| 장애인고용촉진및직업재활기금 | 4.6 | - | - | 0.4 | 51.1 | 9.1 | 34.9 | 4.6 | 95.4 |
| 전력산업기반기금 | 69.1 | 23.1 | 7.9 | - | - | - | - | 92.1 | 7.9 |
| 정보통신진흥기금 | 66.6 | 30.1 | 2.4 | 0.8 | - | 0.2 | - | 96.7 | 3.3 |
| 중소기업창업및진흥기금 | 71.1 | 28.9 | - | - | - | - | - | 100.0 | - |
| 지역신문발전기금 | 75.0 | 25.0 | - | - | - | - | - | 100.0 | - |
| 청소년육성기금 | 100.0 | - | - | - | - | - | - | 100.0 | - |
| 축산발전기금 | 97.7 | 2.3 | - | - | - | - | - | 100.0 | - |
| 산업기술진흥및사업화촉진기금 | 99.0 | - | - | 1.0 | - | - | - | 99.0 | 1.0 |
| 한강수계관리기금 | 51.9 | - | - | 48.1 | - | - | - | 51.9 | 48.1 |
| 소상공인시장진흥기금 | 68.4 | 31.6 | - | - | - | - | - | 100.0 | - |
| 사법서비스진흥기금 | 61.0 | - | - | 39.0 | - | - | - | 61.0 | 39.0 |
| 국제질병퇴치기금 | 100.0 | - | - | - | - | - | - | 100.0 | - |
| 자동차사고피해지원기금 | 5.4 | 12.8 | - | 65.2 | - | 4.8 | 11.8 | 18.2 | 81.8 |
| 기후대응기금 | 100.0 | - | - | - | - | - | - | 100.0 | - |

* 전체: 기금별 운용평잔을 고려한 가중 평균

** 평균: 기금별 자산비중의 단순 평균

3. 기금별 투자율 예치비중

(단위: 십억원, %)

| | 2021년 | | | 2022년 | | | 2023년 | | |
|-----------------------|-----------|--------|-------|-----------|--------|-------|-----------|--------|-------|
| | 여유자금 | 투자율 | 비중 | 여유자금 | 투자율 | 비중 | 여유자금 | 투자율 | 비중 |
| 총계(69개) | 1,007,309 | 30,308 | 3.0 | 1,130,095 | 30,949 | 2.7 | 1,081,684 | 37,329 | 3.5 |
| 사회보험성기금(6개) | 906,717 | 1,272 | 0.1 | 1,028,054 | 1,300 | 0.1 | 993,016 | 1,844 | 0.2 |
| 고용보험기금 | 5,961 | - | - | 6,647 | - | - | 7,273 | - | - |
| 공무원연금기금 | 9,328 | 20 | 0.2 | 8,785 | 20 | 0.2 | 8,579 | 565 | 6.6 |
| 국민연금기금 | 845,509 | - | - | 966,044 | - | - | 931,097 | - | - |
| 군인연금기금 | 1,184 | 1,176 | 99.3 | 1,176 | 1,168 | 99.4 | 965 | 957 | 99.2 |
| 사립학교교직원연금 | 21,539 | 76 | 0.4 | 23,630 | 112 | 0.5 | 21,695 | 322 | 1.5 |
| 산업재해보상보험및예방기금 | 23,197 | - | - | 21,772 | - | - | 23,407 | - | - |
| 금융성기금(8개) | 29,282 | 12,853 | 43.9 | 32,361 | 13,632 | 42.1 | 35,762 | 16,894 | 47.2 |
| 기술보증기금 | 3,145 | 1,443 | 45.9 | 3,642 | 1,522 | 41.8 | 3,737 | 1,667 | 44.6 |
| 농림수산업자신용보증기금 | 1,375 | 323 | 23.5 | 1,862 | 381 | 20.4 | 1,929 | 435 | 22.5 |
| 농어가목돈마련저축장려기금 | 2 | - | - | 1 | - | - | 4 | - | - |
| 무역보험기금 | 4,537 | 2,521 | 55.6 | 4,353 | 2,207 | 50.7 | 4,966 | 2,360 | 47.5 |
| 산업기반신용보증기금 | 869 | 402 | 46.3 | 896 | 454 | 50.7 | 943 | 556 | 58.9 |
| 신용보증기금 | 10,576 | 4,282 | 40.5 | 11,775 | 4,220 | 35.8 | 12,692 | 5,741 | 45.2 |
| 예금보험기금채권상환기금 | 829 | 89 | 10.7 | 1,403 | 264 | 18.8 | 1,843 | 512 | 27.8 |
| 주택금융신용보증기금 | 7,949 | 3,795 | 47.7 | 8,428 | 4,585 | 54.4 | 9,650 | 5,624 | 58.3 |
| 계정성기금(4개) | 12,106 | 2,486 | 20.5 | 11,455 | 2,303 | 20.1 | 16,105 | 3,353 | 20.8 |
| 공공자금관리기금 | 11,787 | 2,251 | 19.1 | 10,896 | 2,085 | 19.1 | 15,835 | 3,186 | 20.1 |
| 공적자금상환기금 | 23 | - | - | 256 | - | - | 32 | - | - |
| 복권기금 | 235 | 235 | 100.0 | 218 | 218 | 100.0 | 168 | 168 | 100.0 |
| 양곡증권정리기금 | 61 | - | - | 85 | - | - | 70 | - | - |
| 사업성기금(50개) | 59,204 | 13,697 | 23.1 | 58,226 | 13,714 | 23.6 | 36,802 | 15,238 | 41.4 |
| 과학기술진흥기금 | 22 | 22 | 100.0 | 22 | 22 | 100.0 | 24 | 24 | 100.0 |
| 관광진흥개발기금 | 264 | 263 | 99.6 | 496 | 495 | 99.9 | 220 | 219 | 99.7 |
| 국민건강증진기금 | 504 | 504 | 100.0 | 484 | 484 | 100.0 | 797 | 797 | 100.0 |
| 주택도시기금 | 44,858 | 2,003 | 4.5 | 42,971 | 1,711 | 4.0 | 20,141 | 2,660 | 13.2 |
| 국민체육진흥기금_국민체육진흥계정 | 945 | 838 | 88.7 | 1,235 | 881 | 71.3 | 1,696 | 1,293 | 76.3 |
| 국민체육진흥기금_사행산업중독예방치유계정 | 24 | - | - | 15 | - | - | 21 | - | - |
| 국유재산관리기금 | 895 | 764 | 85.4 | 924 | 735 | 79.6 | 1,333 | 1,036 | 77.7 |
| 국제교류기금 | 53 | 44 | 83.0 | 62 | 62 | 100.0 | 77 | 77 | 100.0 |
| 군인복지기금 | 677 | 629 | 92.9 | 664 | 599 | 90.3 | 729 | 649 | 88.9 |
| 근로복지진흥기금 | 96 | 96 | 100.0 | 123 | 123 | 100.0 | 103 | 103 | 100.0 |
| 금강수계관리기금 | 20 | 20 | 100.0 | 31 | 31 | 100.0 | 34 | 34 | 100.0 |
| 낙동강수계관리기금 | 6 | 6 | 100.0 | 6 | 6 | 100.0 | 6 | 6 | 100.0 |

| | 2021년 | | | 2022년 | | | 2023년 | | |
|----------------------|-------|-------|-------|-------|-------|-------|-------|-------|-------|
| | 여유자금 | 투자율 | 비중 | 여유자금 | 투자율 | 비중 | 여유자금 | 투자율 | 비중 |
| 남북협력기금 | 155 | 154 | 99.4 | 154 | 154 | 99.9 | 175 | 175 | 99.9 |
| 농산물가격안정기금 | 95 | 93 | 97.9 | 104 | 104 | 100.0 | 89 | 89 | 100.0 |
| 농어업재해재보험기금 | 45 | 45 | 100.0 | 140 | 140 | 100.0 | 350 | 350 | 100.0 |
| 농지관리기금 | 573 | 573 | 100.0 | 1,059 | 1,059 | 100.0 | 280 | 280 | 100.0 |
| 대외경제협력기금 | 160 | 160 | 100.0 | 155 | 155 | 99.9 | 207 | 206 | 99.9 |
| 문화예술진흥기금 | 172 | 47 | 27.3 | 127 | 28 | 21.9 | 97 | 15 | 15.6 |
| 문화재보호기금 | 25 | 25 | 100.0 | 15 | 15 | 100.0 | 14 | 14 | 100.0 |
| 방사성폐기물관리기금 | 3,096 | 1,568 | 50.6 | 3,366 | 1,464 | 43.5 | 3,863 | 1,442 | 37.3 |
| 방송통신발전기금 | 110 | 19 | 17.3 | 133 | 30 | 22.5 | 153 | 63 | 41.1 |
| 범죄피해자보호기금 | 9 | 9 | 100.0 | 18 | 18 | 100.0 | 43 | 43 | 100.0 |
| 보훈기금 | 135 | 135 | 100.0 | 129 | 129 | 100.0 | 113 | 113 | 100.0 |
| 사학진흥기금 | 52 | 40 | 76.9 | 76 | 76 | 100.0 | 101 | 101 | 100.0 |
| 석면피해구제기금 | 16 | 16 | 100.0 | 6 | 6 | 100.0 | 5 | 5 | 100.0 |
| 수산발전기금 | 114 | 114 | 100.0 | 135 | 135 | 100.0 | 134 | 134 | 100.0 |
| 순국선열애국지사사업기금 | 54 | 54 | 100.0 | 80 | 80 | 100.0 | 88 | 88 | 100.0 |
| 농업농촌공익기능증진 직접지불기금 | 94 | 94 | 100.0 | 66 | 66 | 100.0 | 186 | 186 | 100.0 |
| 언론진흥기금 | 19 | 19 | 100.0 | 22 | 22 | 100.0 | 25 | 25 | 100.0 |
| 양성평등기금 | 34 | 34 | 100.0 | 31 | 31 | 100.0 | 55 | 55 | 100.0 |
| 영산강섬진강수계관리기금 | 33 | 3 | 9.1 | 47 | 12 | 26.7 | 56 | 56 | 100.0 |
| 영화발전기금 | 62 | 62 | 100.0 | 60 | 50 | 83.0 | 55 | 28 | 50.1 |
| 원자력기금_연구개발계정 | 15 | 15 | 100.0 | 11 | 11 | 100.0 | 7 | 7 | 100.0 |
| 원자력기금_안전규제계정 | 113 | 51 | 45.1 | 149 | 61 | 40.8 | 181 | 67 | 37.0 |
| 응급의료기금 | 158 | 158 | 100.0 | 135 | 135 | 100.0 | 170 | 170 | 100.0 |
| 임금채권보장기금 | 664 | 657 | 98.9 | 641 | 616 | 96.1 | 556 | 509 | 91.5 |
| 자유무역협정이행지원기금 | 151 | 70 | 46.4 | 145 | 140 | 96.1 | 94 | 94 | 100.0 |
| 장애인고용촉진및직업재활기금 | 1,376 | 1,322 | 96.1 | 1,381 | 1,296 | 93.8 | 1,420 | 1,308 | 92.1 |
| 전력산업기반기금 | 552 | 442 | 80.1 | 589 | 487 | 82.7 | 671 | 463 | 69.1 |
| 정보통신진흥기금 | 147 | 27 | 18.4 | 145 | 33 | 22.8 | 204 | 96 | 47.2 |
| 중소기업창업및진흥기금 | 113 | 37 | 32.7 | 101 | 39 | 38.6 | 103 | 30 | 29.5 |
| 지역신문발전기금 | 6 | 6 | 100.0 | 6 | 6 | 100.0 | 7 | 7 | 100.0 |
| 청소년육성기금 | 17 | 17 | 100.0 | 13 | 13 | 100.0 | 9 | 9 | 100.0 |
| 축산발전기금 | 69 | 69 | 100.0 | 149 | 149 | 100.0 | 163 | 163 | 100.0 |
| 산업기술진흥및사업화촉진기금 | 63 | 63 | 100.0 | 33 | 33 | 100.0 | 44 | 44 | 100.0 |
| 한강수계관리기금 | 107 | 74 | 69.2 | 71 | 71 | 100.0 | 54 | 54 | 100.0 |
| 소상공인시장진흥기금 | 1,948 | 1,948 | 100.0 | 1,346 | 1,346 | 100.0 | 1,476 | 1,476 | 100.0 |
| 사법서비스진흥기금 | 83 | 83 | 100.0 | 57 | 57 | 100.0 | 87 | 87 | 100.0 |
| 국제질병퇴치기금 | 4 | 4 | 100.0 | 8 | 8 | 100.0 | 9 | 9 | 100.0 |
| 자동차사고피해지원기금 | 204 | 204 | 100.0 | 142 | 142 | 100.0 | 102 | 102 | 100.0 |
| 기후대응기금 | - | - | - | 151 | 151 | 100.0 | 177 | 177 | 100.0 |

8-1. '23회계연도 기금 자산운용 평가 결과

◆ (국민연금기금 외 기금) 23개 평가대상 기금의 평점은 전년 대비 **하락**(73.1→72.1점), **우수** 등급 이상 비율은 전년과 **동일**(13개)

〈자산운용부문 평가결과〉

| | 계 | 탁월 | 우수 | 양호 | 보통 | 미흡 | 아주미흡 |
|-------|-----|----|----|----|----|----|------|
| '24년도 | 23개 | 2* | 11 | 9 | - | - | 1** |
| '23년도 | 30개 | 4 | 9 | 11 | 5 | 1 | - |

* 탁월 : 사립학교교직원연금기금, 중소기업창업투자진흥기금

** 아주미흡 : 농어가목돈마련저축장려기금

◆ (국민연금기금) 수익률 개선* 등으로 전년 대비 평점이 **소폭 상승**(77.7 → 78.0점)하였으며, 평가등급은 전년과 동일한 **'양호'** 등급 유지

* '23년 수익률 : 국민연금기금(14.14%) > 글로벌 5대 연기금 평균(12.04%)
전체 수익률 : ('20)10.77% → ('21)10.86% → ('22) △8.28% → ('23) 14.14%

※ 국민연금기금은 규모와 성격이 유사한 글로벌 5대 연기금(일본 GPIF, 캐나다 CPPIB, 노르웨이 GPFG, 미국 CalPERS, 네덜란드 ABP)과 비교 평가('17년~)

8-2. '24년 2분기 연기금 투자폴 운용

◆ (2분기) 수탁고는 전분기 대비 증가, 수익률은 전유형 강세

- (수탁고) 채권형(+1.6조원) 및 MMF 상품(+1.0조원)을 중심으로 전체 유형의 수탁고 증가
→ 전분기 대비 수탁고 증가(+2.9조원)
- (수익률) 미국 시장금리 상승에도 국내 채권시장은 강세를 보였으며, 국내외 주식시장도 전분기에 이어 양호한 성과를 지속 시현
→ MMF·채권형·주식형 등 전체 유형의 수익률이 강세를 나타냄

* 국고채 3년물 금리 : ('24년 1분기 말) 3.30% → ('24년 2분기 말) 3.22%

* KOSPI 지수 : ('24년 1분기 말) 2,746.6pt → ('24년 2분기 말) 2,797.8pt

〈투자폴 수탁고 추이〉

(단위: 억원, 평잔)

| | '22.4/4 | '23.1/4 | '23.2/4 | '23.3/4 | '23.4/4 | '24.1/4 (A) | '24.2/4 (B) | 증감 (B-A) |
|-----------|---------|---------|---------|---------|---------|----------------|----------------|-------------|
| ■ 총수탁고* | 379,798 | 411,005 | 450,494 | 489,388 | 534,631 | 577,319 | 606,522 | 29,203 |
| - MMF | 142,799 | 174,544 | 194,464 | 205,511 | 229,777 | 254,364 | 264,017 | 9,653 |
| - 채권형 | 123,654 | 118,080 | 127,024 | 145,897 | 161,960 | 179,154 | 195,079 | 15,925 |
| - 혼합형 | 98,666 | 103,299 | 111,678 | 120,032 | 125,192 | 110,710 | 111,124 | 414 |
| - 주식형(국내) | 3,953 | 4,172 | 6,096 | 6,087 | 5,919 | 11,324 | 12,456 | 1,132 |
| - 주식형(해외) | 8,758 | 8,581 | 8,863 | 9,432 | 9,383 | 19,537 | 21,505 | 1,968 |
| - 기타 | 1,970 | 2,330 | 2,370 | 2,430 | 2,401 | 2,232 | 2,341 | 109 |

* 수탁고에 외국환평형기금 예약금은 제외

〈투자폴 수익률 추이〉

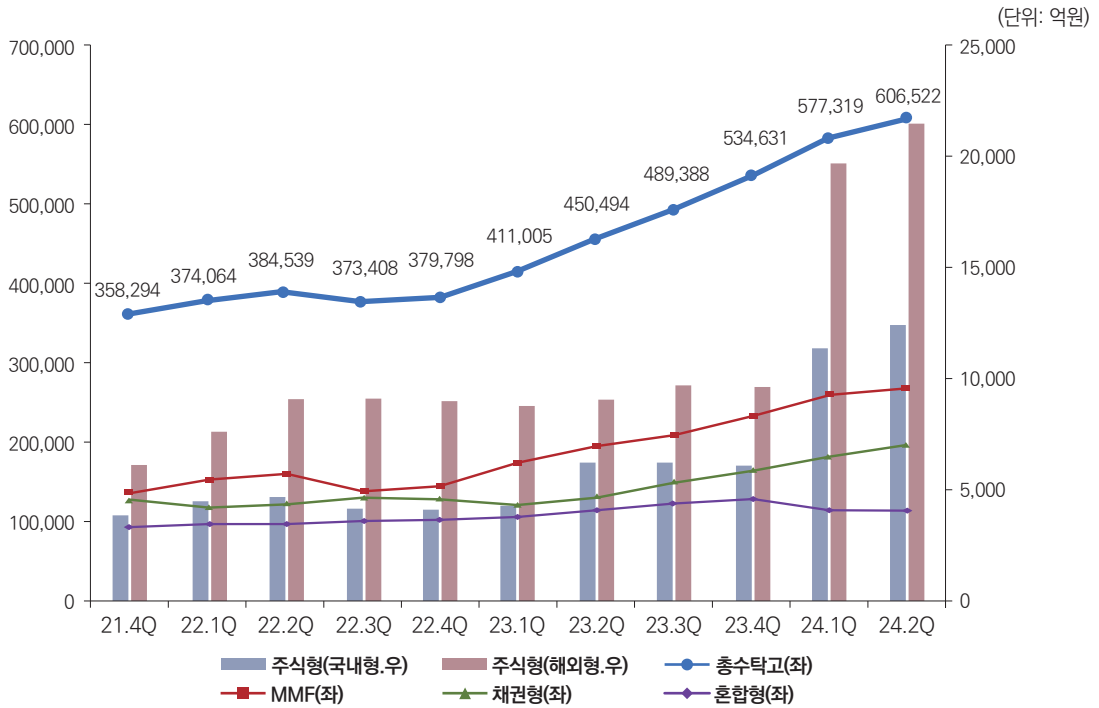
(단위: %, %p)

| | '22.4/4 | '23.1/4 | '23.2/4 | '23.3/4 | '23.4/4 | '24.1/4 | '24.2/4 |
|-----------|-----------------|-----------------|----------------|-----------------|-----------------|-----------------|----------------|
| - MMF | 3.63 (0.16) | 3.96 (0.24) | 3.77 (0.19) | 3.78 (0.12) | 3.90 (0.07) | 3.91 (0.17) | 3.73 (0.16) |
| - 채권형 | 5.76 (△0.22) | 10.41 (1.36) | 0.30 (0.07) | 1.52 (△0.22) | 11.50 (1.10) | 3.50 (0.86) | 5.11 (0.19) |
| - 혼합형 | 1.47 (0.16) | 4.71 (0.28) | 1.81 (0.25) | △0.28 (0.10) | 4.31 (0.29) | 2.95 (0.54) | 2.15 (0.35) |
| - 주식형(국내) | 4.95 (1.37) | 10.52 (0.10) | 4.64 (0.50) | △2.73 (0.57) | 9.28 (0.71) | 4.36 (0.65) | 3.42 (1.12) |
| - 주식형(해외) | △2.22 (0.45) | 7.63 (0.22) | 6.66 (0.37) | △0.29 (0.04) | 5.78 (0.27) | 12.78 (0.49) | 5.43 (0.56) |

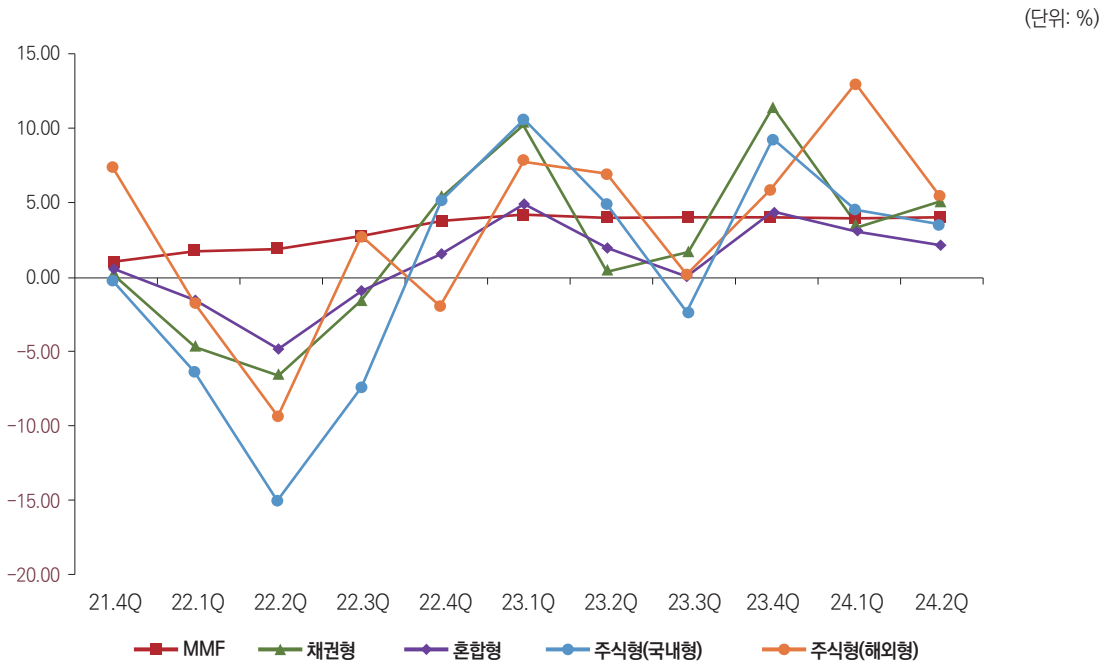
* 괄호안은 BM(BenchMark) 대비 초과수익률, 유형별 BM은 유형내 통합펀드들의 BM수익률을 펀드규모로 가중 평균한 값

** MMF와 채권형은 연환산 수익률, 혼합형과 주식형은 기간 실현수익률

〈연기금투자자산 수탁규모 추이〉



〈연기금투자자산 수익률 현황〉



9. 보증채무 현황

(단위: 조원, GDP 대비 %)

| 연도 | 구분 | 보증채무 | | | | | |
|---------|----|------------|----------------------------|----------------------------------|---------------|------|------|
| | | GDP 대비*(%) | 한국장학재단 채권 ¹⁾ | 기간산업 안정기금 채권 ²⁾ | 예보채상환 기금채권 | 수리자금 | |
| 2017 | | 21.1 | 1.1 | 11.4 | - | 9.7 | 0.02 |
| 2018 | | 17.0 | 0.8 | 11.1 | - | 5.9 | 0.01 |
| 2019 | | 14.8 | 0.7 | 10.9 | - | 3.9 | - |
| 2020 | | 12.5 | 0.6 | 10.5 | 0.5 | 1.5 | - |
| 2021 | | 10.9 | 0.5 | 10.2 | 0.8 | - | - |
| 2022 | | 10.6 | 0.5 | 9.9 | 0.7 | - | - |
| 2023.1 | | 10.3 | 0.4 | 9.8 | 0.5 | - | - |
| 2023.2 | | 10.3 | 0.4 | 9.8 | 0.5 | - | - |
| 2023.3 | | 10.3 | 0.4 | 9.8 | 0.5 | | |
| 2023.4 | | 10.4 | 0.4 | 9.9 | 0.5 | - | - |
| 2023.5 | | 10.5 | 0.4 | 10.0 | 0.5 | - | - |
| 2023.6 | | 10.5 | 0.4 | 10.0 | 0.5 | - | - |
| 2023.7 | | 10.4 | 0.4 | 9.9 | 0.5 | - | - |
| 2023.8 | | 10.4 | 0.4 | 9.9 | 0.5 | - | - |
| 2023.9 | | 10.5 | 0.4 | 10.0 | 0.5 | - | - |
| 2023.10 | | 10.6 | 0.4 | 10.1 | 0.5 | - | - |
| 2023.11 | | 10.6 | 0.4 | 10.1 | 0.5 | - | - |
| 2023.12 | | 10.5 | 0.4 | 10.0 | 0.5 | - | - |
| 2024.1 | | 10.6 | - | 10.1 | 0.5 | - | - |
| 2024.2 | | 10.8 | - | 10.3 | 0.5 | - | - |
| 2024.3 | | 11.0 | - | 10.5 | 0.5 | - | - |
| 2024.4 | | 10.6 | - | 10.4 | 0.2 | - | - |
| 2024.5 | | 10.6 | - | 10.4 | 0.2 | - | - |
| 2024.6 | | 10.6 | - | 10.4 | 0.2 | - | - |
| 2024.7 | | 10.4 | - | 10.2 | 0.2 | - | - |

* 한국은행 신계열 GDP 기준(2015년→2020년 기준년 개편) 반영

1) 한국장학재단채권: '24년 보증한도 1.9조원, 7월말 기준 0.7조원 발행(0.4조원 상환)

2) 기간산업안정기금채권: '24년 신규 발행계획 없음

10. 국가채권 현황

(단위: 억원)

| 구분 연도 | 국가채권 | | | | | | |
|----------|-----------|-----------|-------------|---------|------------|-------------|--------|
| | | 융자 회수금 | 예금 및 예탁금 | 조세채권 | 경상 이전수입 | 사회보장 기여금 | 기타채권 |
| 2006 | 1,371,215 | 1,102,995 | 120,801 | 75,361 | 49,690 | 5,964 | 16,404 |
| 2007 | 1,448,024 | 1,131,011 | 161,705 | 79,947 | 49,286 | 5,545 | 20,530 |
| 2008 | 1,816,401 | 1,368,547 | 245,753 | 127,022 | 48,140 | 5,236 | 21,703 |
| 2009 | 1,747,314 | 1,274,268 | 302,333 | 103,109 | 44,993 | 4,475 | 18,136 |
| 2010 | 1,859,500 | 1,271,254 | 402,386 | 113,384 | 52,259 | 4,488 | 15,730 |
| 2011 | 1,813,990 | 1,191,221 | 391,257 | 143,627 | 52,764 | 12,858 | 22,263 |
| 2012 | 2,025,431 | 1,244,448 | 504,314 | 140,979 | 104,060 | 15,027 | 16,613 |
| 2013 | 2,237,460 | 1,247,499 | 613,758 | 222,967 | 112,537 | 17,518 | 23,180 |
| 2014 | 2,376,314 | 1,261,542 | 733,727 | 261,725 | 77,941 | 19,092 | 22,286 |
| 2015 | 2,678,314 | 1,285,690 | 973,963 | 298,281 | 80,953 | 18,507 | 20,920 |
| 2016 | 2,976,041 | 1,323,247 | 1,184,931 | 336,483 | 91,307 | 19,763 | 20,310 |
| 2017 | 3,169,260 | 1,420,066 | 1,227,652 | 376,539 | 101,010 | 20,783 | 23,209 |
| 2018 | 3,428,359 | 1,542,182 | 1,323,165 | 414,934 | 105,312 | 22,600 | 20,166 |
| 2019 | 3,792,599 | 1,661,090 | 1,534,296 | 441,086 | 110,881 | 24,592 | 20,654 |
| 2020 | 4,113,075 | 1,773,529 | 1,708,113 | 469,290 | 118,277 | 25,141 | 18,726 |
| 2021 | 4,761,511 | 1,925,669 | 2,101,034 | 534,963 | 156,705 | 25,995 | 17,145 |
| 2022 | 4,698,082 | 2,087,996 | 1,809,651 | 591,585 | 162,145 | 27,687 | 19,018 |
| 2023 | 5,141,313 | 2,205,269 | 2,047,630 | 672,583 | 166,853 | 29,101 | 19,876 |

〈회계·기금별 국가채권 현황〉

(단위: 억원)

| 구분 연도 | 국가채권 | | | |
|----------|-----------|---------|---------|-----------|
| | | 일반회계 | 특별회계 | 기금 |
| 2006 | 1,371,215 | 96,576 | 344,977 | 929,662 |
| 2007 | 1,448,024 | 107,536 | 177,377 | 1,163,111 |
| 2008 | 1,816,401 | 152,238 | 183,925 | 1,480,238 |
| 2009 | 1,747,314 | 127,353 | 171,924 | 1,448,037 |
| 2010 | 1,859,500 | 141,802 | 160,490 | 1,557,209 |
| 2011 | 1,813,990 | 183,122 | 158,645 | 1,472,223 |
| 2012 | 2,025,431 | 175,951 | 149,699 | 1,699,780 |
| 2013 | 2,237,460 | 276,828 | 125,987 | 1,834,645 |
| 2014 | 2,376,314 | 324,161 | 115,446 | 1,936,707 |
| 2015 | 2,678,314 | 366,942 | 106,277 | 2,205,095 |
| 2016 | 2,976,041 | 409,741 | 100,435 | 2,465,865 |
| 2017 | 3,169,260 | 457,394 | 89,750 | 2,622,116 |
| 2018 | 3,428,359 | 498,458 | 85,233 | 2,844,670 |
| 2019 | 3,792,599 | 527,296 | 81,678 | 3,183,624 |
| 2020 | 4,113,075 | 558,332 | 79,182 | 3,475,561 |
| 2021 | 4,761,511 | 625,374 | 81,416 | 4,054,722 |
| 2022 | 4,698,082 | 683,976 | 83,946 | 3,930,160 |
| 2023 | 5,141,313 | 759,178 | 85,168 | 4,296,967 |

11. 부담금 운용현황

(단위: 억원, %)

| 구분 연도 | 개수 | | 징수규모 및 사용 | | | | | | | | |
|----------|-----|---------|-----------|--------|------------|------------|--------|--------|----------|----------|--------|
| | | | 귀속주체별 | | | 분야별 | | | | | |
| | | | 중앙 | 지자체 | 공공 기관 등 | 산업· 에너지 | 환경 | 금융 | 국토 교통 | 보건 의료 | 기타 |
| 2001 | 101 | 67,683 | 53,745 | 6,789 | 7,149 | 31,119 | 11,559 | 5,905 | 5,404 | 99 | 13,595 |
| 2002 | 102 | 79,013 | 59,068 | 9,760 | 10,185 | 27,459 | 14,282 | 6,644 | 5,792 | 5,109 | 19,727 |
| 2003 | 100 | 93,006 | 67,652 | 12,193 | 13,160 | 22,636 | 17,843 | 14,143 | 6,909 | 7,020 | 24,454 |
| 2004 | 102 | 101,509 | 75,249 | 13,311 | 12,948 | 25,208 | 19,591 | 15,633 | 8,024 | 8,061 | 24,992 |
| 2005 | 102 | 112,647 | 89,289 | 12,628 | 10,730 | 29,420 | 21,526 | 18,179 | 8,200 | 12,921 | 22,400 |
| 2006 | 100 | 121,132 | 94,674 | 11,643 | 14,814 | 31,340 | 21,046 | 17,368 | 9,118 | 14,940 | 27,321 |
| 2007 | 102 | 145,882 | 109,850 | 17,825 | 18,207 | 33,833 | 24,259 | 22,489 | 14,170 | 15,486 | 35,645 |
| 2008 | 101 | 152,707 | 120,057 | 13,663 | 18,987 | 35,464 | 24,323 | 26,105 | 9,162 | 16,369 | 41,283 |
| 2009 | 99 | 148,047 | 117,740 | 13,277 | 17,031 | 36,258 | 25,323 | 28,057 | 10,089 | 16,380 | 31,941 |
| 2010 | 94 | 144,591 | 125,854 | 13,947 | 4,790 | 40,390 | 22,842 | 29,264 | 8,483 | 15,848 | 27,763 |
| 2011 | 97 | 148,101 | 128,894 | 13,732 | 5,476 | 40,528 | 23,571 | 30,913 | 8,827 | 15,689 | 28,573 |
| 2012 | 97 | 156,690 | 135,973 | 15,073 | 5,644 | 43,374 | 25,025 | 34,269 | 8,836 | 15,497 | 29,689 |
| 2013 | 96 | 163,934 | 106,127 | 15,775 | 5,837 | 45,341 | 26,171 | 36,905 | 9,439 | 15,333 | 30,745 |
| 2014 | 95 | 171,797 | 149,032 | 16,533 | 6,232 | 47,441 | 26,330 | 37,864 | 8,122 | 16,284 | 35,757 |
| 2015 | 94 | 191,076 | 165,165 | 18,671 | 7,239 | 51,278 | 27,649 | 38,288 | 8,128 | 24,782 | 40,951 |
| 2016 | 90 | 196,706 | 169,636 | 20,090 | 6,980 | 49,827 | 27,080 | 38,062 | 9,792 | 29,670 | 42,275 |
| 2017 | 89 | 201,561 | 173,419 | 21,355 | 6,788 | 49,535 | 26,859 | 40,839 | 14,279 | 29,768 | 40,281 |
| 2018 | 90 | 209,920 | 181,422 | 21,938 | 6,560 | 52,715 | 27,191 | 42,888 | 12,552 | 30,714 | 43,860 |
| 2019 | 90 | 204,282 | 176,819 | 21,315 | 6,148 | 47,529 | 28,970 | 45,401 | 12,498 | 28,156 | 41,728 |
| 2020 | 90 | 201,847 | 175,418 | 20,174 | 6,255 | 43,571 | 26,664 | 49,743 | 12,504 | 29,726 | 39,639 |
| 2021 | 90 | 214,349 | 182,998 | 24,396 | 6,955 | 47,479 | 27,845 | 54,450 | 14,487 | 29,676 | 40,412 |
| 2022 | 90 | 223,710 | 191,707 | 24,574 | 7,430 | 50,939 | 28,460 | 59,777 | 15,794 | 28,300 | 40,441 |
| 2023 | 91 | 232,562 | 201,053 | 24,005 | 7,503 | 52,068 | 29,207 | 64,545 | 15,544 | 29,791 | 41,407 |

* 각 연도 부담금운용종합보고서

11-1. '23년 부담금 운용 결과

◆ **(‘23년 부담금 운용 결과)** '23년도 부담금 수는 **총 91개***, 납부규모는 **총 23.3조원****으로 전년대비 0.9조원 증가

* 부담금 수(개) : ('16) 90 → ('18) 90 → ('20) 90 → ('21) 90 → ('22) 90 → ('23) 91
(‘23년 여객자동차운송시장안정기여금 신설)

** 납부규모(조원) : ('16) 19.7 → ('18) 21.0 → ('20) 20.2 → ('21) 21.4 → ('22) 22.4 → ('23) 23.3

● **증가 : 전력 판매단가 증가 등으로 총 44개 부담금이 2.3조원 증가**

* 전력산업기반기금부담금(+0.6조원), 출국납부금(관광진흥개발기금법)(+0.2조원) 등

● **감소 : 석유 및 석유대체 연료의 수입 부과금 환급 증가 등으로 총 40개 부담금이 △1.4조원 감소**

* 석유 및 석유대체 연료의 수입·판매부과금(△0.6조원), 농지보전부담금(△0.3조원) 등

◆ **(귀속) 중앙정부 20.1조원, 지자체 2.4조원, 공공기관 등 0.8조원**

◆ **(사용) 중소기업 신용보증 등 금융 분야 6.5조원, 산업·에너지 분야 5.2조원, 환경개선 등 환경 분야 2.9조원**

12. 정부출자 현황(24.7월말 기준)

(단위: 억원, %)

| 주무부처 | 기관명 | 수권 자본금 | 납입 자본금 (A) | 정부출자 | |
|---------|----------------|-----------|------------------|-----------|--------------|
| | | | | 금액 (B) | 지분율 (B/A) |
| 기재부 | 1 한국조폐공사 | 150 | 66 | 66 | 100.0 |
| 산업부 | 2 대한석탄공사 | 4,500 | 1,511 | 1,511 | 100.0 |
| | 3 한국광해광업공단 | 30,000 | 23,378 | 23,351 | 99.9 |
| | 4 한국전력공사 | 60,000 | 32,098 | 5,842 | 18.2 |
| | 5 한국가스공사 | 10,000 | 4,616 | 1,207 | 26.2 |
| | 6 한국지역난방공사 | 2,000 | 579 | 200 | 34.5 |
| | 7 한국석유공사 | 130,000 | 108,464 | 108,464 | 100.0 |
| 환경부 | 8 한국수자원공사 | 150,000 | 109,741 | 103,657 | 94.5 |
| 국토부 | 9 한국도로공사 | 500,000 | 440,158 | 349,194 | 79.3 |
| | 10 한국부동산원 | 500 | 90 | 44 | 49.4 |
| | 11 인천국제공항공사 | 80,000 | 37,294 | 37,294 | 100.0 |
| | 12 주택도시보증공사 | 100,000 | 84,151 | 69,621 | 89.2 |
| | 13 한국공항공사 | 100,000 | 23,578 | 22,541 | 95.6 |
| | 14 한국철도공사 | 220,000 | 109,560 | 109,560 | 100.0 |
| | 15 한국토지주택공사 | 500,000 | 487,010 | 411,144 | 84.4 |
| | 16 주식회사에스알 | 6,090 | 6,090 | 3,590 | 58.9 |
| 방송통신위원회 | 17 한국방송광고진흥공사 | 3,000 | 3,000 | 3,000 | 100.0 |
| | 공 기 업(17) | 1,896,240 | 1,471,383 | 1,250,286 | 85.0 |
| 문화부 | 18 한국관광공사 | 500 | 324 | 179 | 55.2 |
| 농림부 | 19 한국농어촌공사 | 50,000 | 15,159 | 15,159 | 100.0 |
| | 20 한국농수산식품유통공사 | 3,000 | 683 | 683 | 100.0 |
| 산업부 | 21 대한무역투자진흥공사 | 3,000 | 550 | 550 | 100.0 |
| 금융위 | 22 한국자산관리공사 | 70,000 | 33,469 | 29,757 | 88.9 |
| | 23 한국주택금융공사 | 50,000 | 27,374 | 17,424 | 63.7 |
| | 준정부기관(6) | 176,500 | 77,560 | 63,753 | 82.2 |
| 기재부 | 24 한국수출입은행 | 250,000 | 168,733 | 128,878 | 76.4 |
| | 25 한국투자공사 | 10,000 | 1,000 | 1,000 | 100.0 |
| 국토부 | 26 새만금개발공사 | 30,000 | 14,970 | 14,970 | 100.0 |
| | 27 한국해외개발지원공사 | 20,000 | 4,986 | 3,100 | 62.2 |
| 해수부 | 28 한국해양진흥공사 | 50,000 | 31,339 | 15,923 | 50.8 |
| | 29 부산항만공사 | 80,000 | 32,975 | 28,790 | 87.3 |
| | 30 인천항만공사 | 50,000 | 20,677 | 16,680 | 80.7 |
| | 31 울산항만공사 | 80,000 | 4,405 | 3,846 | 87.3 |
| | 32 여수광양항만공사 | 60,000 | 15,523 | 11,053 | 71.2 |
| 금융위 | 33 한국산업은행 | 300,000 | 263,166 | 263,166 | 100.0 |
| | 34 중소기업은행 | 100,000 | 42,114 | 23,722 | 59.5 |
| 보훈처 | 35 88관광개발주식회사 | 20 | 20 | 20 | 100.0 |
| | 기타 공공기관(12) | 1,030,020 | 599,907 | 511,146 | 85.2 |
| 산업부 | 36 대한송유관공사 | 2,700 | 1,981 | 193 | 9.8 |
| 문화부 | 37 서울신문사 | 2,177 | 416 | 127 | 30.5 |
| 국토부 | 38 공항철도주식회사 | 15,000 | 1,980 | 922 | 46.6 |
| 방통위 | 39 한국방송공사 | 3,000 | 2,062 | 2,062 | 100.0 |
| | 40 한국교육방송공사 | 1,000 | 889 | 889 | 100.0 |
| | 공공기관 외(5) | 23,877 | 7,328 | 4,193 | 57.2 |
| | 합 계 (40) | 3,126,637 | 2,156,177 | 1,829,378 | 84.8 |

13. 정부배당수입 현황

(단위: 억원, %)

| 기관명 | '23년 정부배당 | | |
|--------------------|--------------|----------|----------|
| | 정부배당 (전체) | 일반회계 | 특별회계·기금 |
| 1 한국토지주택공사 | 943 | 259 | 684 |
| 2 중소기업은행 | 4,668 | 4,668 | |
| 3 한국산업은행 | 8,781 | 8,017 | 764 |
| 4 한국주택금융공사 | | | |
| 5 한국수출입은행 | 1,847 | 1,826 | 21 |
| 6 한국가스공사 | | | |
| 7 한국공항공사 | | | |
| 8 부산항만공사 | 176 | 176 | |
| 9 한국자산관리공사 | 362 | 293 | 69 |
| 10 울산항만공사 | 185 | 184 | 0.1 |
| 11 인천항만공사 | | | |
| 12 대한무역투자진흥공사 | 30 | 30 | |
| 13 한국조폐공사 | 33 | 33 | |
| 14 한국농수산물유통공사 | 26 | 26 | |
| 15 한국부동산원 | 37 | 37 | |
| 16 한국방송공사 | | | |
| 17 한국농어촌공사 | 35 | 35 | |
| 18 한국전력공사 | | | |
| 19 한국관광공사 | | | |
| 20 한국교육방송공사 | | | |
| 21 한국방송광고진흥공사 | | | |
| 22 한국수자원공사 | 451 | 449 | 2 |
| 23 한국석유공사 | | | |
| 24 한국광해광업공단 | | | |
| 25 한국철도공사 | | | |
| 26 서울신문사 | | | |
| 27 여수광양항만공사 | | | |
| 28 한국해양진흥공사 | | | |
| 29 새만금개발공사 | | | |
| 30 한국해외인프라도시개발지원공사 | | | |
| 31 한국도로공사 | 519 | | 519 |
| 32 인천국제공항공사 | 2,248 | | 2,248 |
| 33 주택도시보증공사 | | | |
| 34 한국투자공사 | 944 | | 944 |
| 35 대한송유관공사 | 37 | | 37 |
| 36 88관광개발주식회사 | | | |
| 37 한국지역난방공사 | 0 | | 0 |
| 38 공항철도주식회사 | | | |
| 39 대한석탄공사 | | | |
| 40 주식회사에스알 | 0 | | 0 |
| 합 계 | 21,322 | 16,033 | 5,289 |
| | (17개 기관) | (13개 기관) | (10개 기관) |

13-1. '24년 정부배당수입 현황

◆ 2024년 정부배당금은 2조 1,322억원으로, 40개 정부출자기관 중 17개 기관 배당 실시

■ 정부 배당수입 추이

(단위: 개, 억원)

| | 2020년 | 2021년 | 2022년 | 2023년 | 2024년 |
|-------|--------|--------|--------|--------|--------|
| 출자기관수 | 39 | 39 | 39 | 39 | 40 |
| 정부배당금 | 14,040 | 14,396 | 24,541 | 12,387 | 21,322 |
| 일반회계 | 6,069 | 9,194 | 16,826 | 9,412 | 16,033 |
| 특별·기금 | 7,971 | 5,203 | 7,715 | 2,975 | 5,289 |

14. 공공기관 현황

(단위: 명, 조원)

| 연도·유형 | | 구 분 | 인원현황 | | | 재무현황 | | |
|-------|--------|-----|---------|-----|---------|-------|-------|-----------|
| | | | 정원 | | | 자산 | 부채 | 당기 순이익 |
| | | | 계 | 임원 | 직원 | | | |
| 2019 | 공기업 | | 146,583 | 176 | 146,407 | 589.8 | 384.6 | 1.2 |
| | 준정부기관 | | 111,041 | 254 | 110,787 | 192.8 | 119.9 | △0.7 |
| | 기타공공기관 | | 142,906 | 392 | 142,514 | 66.8 | 20.1 | 0.3 |
| 2020 | 공기업 | | 149,592 | 177 | 149,415 | 604.9 | 394.1 | △0.9 |
| | 준정부기관 | | 113,340 | 257 | 113,083 | 208.6 | 124.1 | 3.1 |
| | 기타공공기관 | | 152,311 | 404 | 151,907 | 76.7 | 23.6 | 2.9 |
| 2021 | 공기업 | | 149,938 | 174 | 149,764 | 644.9 | 429.4 | △1.9 |
| | 준정부기관 | | 116,440 | 257 | 116,183 | 227.4 | 127.8 | 6.7 |
| | 기타공공기관 | | 156,553 | 405 | 156,148 | 89.5 | 27.1 | 6.0 |
| 2022 | 공기업 | | 150,956 | 174 | 150,782 | 709.8 | 507.8 | △22.1 |
| | 준정부기관 | | 118,339 | 257 | 118,082 | 251.1 | 135.6 | 9.5 |
| | 기타공공기관 | | 160,183 | 405 | 159,778 | 87.1 | 27.5 | △1.4 |
| 2023 | 공기업 | | 148,542 | 173 | 148,369 | 721.5 | 522.9 | △8.0 |
| | 준정부기관 | | 115,727 | 256 | 115,471 | 281.9 | 155.8 | 5.4 |
| | 기타공공기관 | | 156,434 | 408 | 156,026 | 93.0 | 30.2 | △0.6 |

* 인원현황은 '24년 지정 327개 공공기관 기준으로 작성

** 재무현황은 '24년 지정 324개 공공기관(수은, 산은, 기은 제외) 결산 기준으로 작성

15. 예비타당성조사 및 타당성 재조사

◆ '23년~'24.6월까지 예비타당성조사 총 21건, 타당성재조사 총 15건 완료

- (예타) 총 21건 중 SOC분야 12건(57.1%), 건축분야 8건(38.1%), 기타재정분야 1건(4.8%)
- (타재) 총 15건 중 SOC분야 9건(60.0%), 건축분야 6건(40.0%)

■ (예비타당성조사 결과) 총 21건 중 통과 13건(61.9%)

〈예비타당성조사 결과('23년~'24.6월말 기준)〉

| 부처 | 사업명 | 결과 | | |
|-----|--------------------------|--------------|-----------|-------------|
| | | 총사업비 (억원) | B/C | AHP |
| 국토부 | 서산 군비행장 민항시설 설치사업 | 532 | 0.81 | 0.456 |
| 환경부 | 장항 국가 습지복원사업 | 685 | 1.34 | 0.718 |
| 인혁처 | 세종시 1차 공무원 임대주택(소형) 건립사업 | 1,441 | 0.72 | 0.516 |
| 국토부 | 유성대로~화산교 도로개설사업 | 1,811 | 0.67/0.81 | 0.454/0.486 |
| 산업부 | 수소연료전지발전 클러스터 구축사업 | 1,918 | 1.09 | 0.614 |
| 해수부 | 인천신항 진입도로 지하차도 건설공사 | 2,962 | 0.98 | 0.594 |
| 해수부 | 부산항신항 송도 개발사업 | 2,063 | 0.94 | 0.53 |
| 산업부 | 국가 핵심광물 전용 비축기지 구축 사업 | 2,417 | 0.88 | 0.579 |
| 산업부 | 수소 저장 운송 클러스터 구축사업 | 3,117 | 0.90 | 0.530 |
| 문체부 | (가칭)이건희 기증관 건립 사업 | 1,186 | 1.04 | 0.594 |
| 환경부 | 충주담계통광역상수도 사업(Ⅲ 단계) | 4,104 | 0.88 | 0.594 |
| 국토부 | 별내선 연장사업 | 4,670 | 0.71 | 0.462 |
| 산업부 | 읍·면단위(중규모) LPG배관망 구축사업 | 5,267 | 0.78 | 0.574 |
| 국토부 | 면목선 건설사업 | 10,814 | 0.92 | 0.534 |
| 국토부 | 목동선 건설사업 | 11,843 | 0.75 | 0.418 |
| 국토부 | 신분당선 서북부연장(용산~삼송) 건설사업 | 26,744 | 0.36 | 0.325 |
| 국토부 | 강북횡단선 건설사업 | 26,063 | 0.57 | 0.364 |
| 농림부 | 농식품바우처 사업 | 미정 | - | 조건부추진 |
| 국토부 | 대구 1호선 영천 연장사업 | 2,341 | 0.70 | 0.518 |
| 해수부 | 국동항 건설공사 | 1,415 | 1.08 | 0.595 |
| 농림부 | 밀 전용 비축시설 건립 | 1,776 | E/C | 0.454 |

■ (타당성재조사 결과) 총 15건 중 통과 11건(73.3%)

〈타당성재조사 결과('23년~'24.6월말 기준)〉

| 부처 | 사 업 명 | 결과 | | |
|-----|----------------------|--------------|-----------|-------------|
| | | 총사업비 (억원) | B/C | AHP |
| 국토부 | 구로차량기지 이전사업 | 13,043 | 0.78/0.95 | 0.305/0.401 |
| 국토부 | 울산도시철도 1호선 건설 | 3,280 | 0.85 | 0.535 |
| 국토부 | 국도 14호선 사등-장평 건설사업 | 983 | 0.71 | 0.552 |
| 복지부 | 광주광역시의료원 설립사업 | 1,591 | 0.65 | 0.457 |
| 복지부 | 울산의료원 설립 | 2,591 | 0.65 | 0.486 |
| 질병청 | 국립심뇌혈관센터 설립 | 1,001 | 1.08 | 0.633 |
| 국토부 | 김해대동첨단산단진입도로 | 645 | 0.97 | 0.537 |
| 해수부 | 가로림만 해양정원 조성사업 | 1,150 | 0.82 | 0.49 |
| 국토부 | 김천-구미 국도건설공사 | 656 | 1.17 | 0.635 |
| 국회 | 국회 통합디지털센터 건립 | 640 | 1.36 | 0.610 |
| 국토부 | 신안 압해 신장-복용 도로시설개량공사 | 913 | 1.06 | 0.708 |
| 국토부 | 국지도86호선 동막~개야 도로건설공사 | 648 | 0.54 | 0.575 |
| 행복청 | 종합체육시설 건립 | 1,769 | 1.34 | 0.621 |

〈참고1〉 재정 용어 해설

- **일반회계** 일반회계는 국세수입을 주된 재원으로 하여 국방, 치안, 사회복지 등 정부의 일반적인 기능과 연관되는 지출을 담당하는 회계를 말한다. 일반회계 세입은 크게 소득세·법인세·부가가치세 등 국세와 공기업주식매각 수입 등 세외수입, 국채발행 수입 등으로 구성된다. 일반회계 세출은 중앙행정기관의 운영비와 사업비가 포함된다.
- **특별회계** 국가의 회계 중 특정한 세입으로 특정한 세출을 충당하는 것을 말한다. 특별회계는 특정한 사업을 운영할 때, 특정한 자금을 보유하여 운용할 때, 특정한 세입으로 특정한 세출을 충당함으로써 일반의 세입·세출과 구분하여 처리할 필요가 있을 때 법률에 의해 설치될 수 있다. 특별회계 예산의 형식과 내용은 특례가 인정되지 않는 한 일반회계 예산에 준하게 되어 있다.
- **기금** 정부의 재정활동은 일반회계와 특별회계로 구성된 예산에 의해 주로 이루어지고 있으나 특정한 목적을 위하여 특정한 자금을 신축적, 탄력적으로 운용할 필요가 있을 때 법률에 근거하여 기금을 설치한다.
- **총지출** 총수입에 대응되는 개념으로서 일반회계, 특별회계, 기금을 모두 더한 후 내부거래지출과 보전지출을 차감한 것을 말한다. 총지출은 정부부문의 전체적 재정규모의 파악이 가능하고 내부거래와 보전거래를 차감함으로써 순수한 재정활동의 규모파악이 가능하다. 이러한 특징은 IMF에서 제시하는 기준인 통합재정규모에도 적용이 되는데, 다만 통합재정규모는 용자지출에서 용자회수를 차감한 순융자를 지출에 계상하고, 총지출은 용자지출 전체를 지출에 계상하는 등의 차이가 있다.
- **총수입** 총수입은 일반회계, 특별회계, 기금 수입을 모두 더한 후에 내부거래와 보전거래를 차감하여 산출한 정부 수입규모이다. 재정의 실제 수입규모를 파악하고자 할 때, 모든 회계와 기금의 수입을 단순합산할 경우에는 회계간 전출입 금액 등을 중복계상하여 실제의 재정수입 전체보다 커지는 문제가 발생하기 때문에 회계·기금간 내부거래 등을 제외하고 산출한다.

- **국세수입** 국세는 일반회계의 주된 재원으로서 내국세(소득세, 법인세, 상속세 및 증여세, 부가가치세, 개별소비세, 증권거래세, 인지세, 기타 내국세), 관세, 교통·에너지·환경세, 교육세, 종합부동산세, 주세, 농어촌특별세로 이루어져 있는데, 이 중 주세와 농어촌특별세는 특별회계의 세입이며 나머지는 모두 일반회계의 세입이다.
- **세외수입** 정부의 수입 가운데 조세(租稅) 이외의 수입을 말한다. 재산수입·경상이전수입·재화 및 용역의 판매수입·수입대체경비 수입·관유물 매각대·용자회수금·국공채 및 차입금·차관수입·전년도 이월금·전입금 등으로 구성된다.
- **통합재정수지** 당해연도의 순수한 수입에서 순수한 지출을 차감한 수치를 통합재정수지라고 하며, 총수입에서 총지출을 뺀 것과 같다. 우리나라는 IMF의 권고에 따라 1979년부터 연도별로 통합재정수지를 작성하고 있다.
- **관리재정수지** 통합재정수지에서 국민연금기금, 사립학교교직원연금기금, 고용보험기금, 산업재해보상보험및예방기금 등 사회보장성 기금의 수지를 제외한 수지를 말한다. 사회보장성 기금 수입은 장기적인 미래 지출을 위한 것으로 당해 연도의 재정활동 결과로 보기 곤란하며, 기금의 성숙도에 따라 대규모 흑자나 적자가 발생하여 당해 연도의 재정활동을 판단하는데 효과적이지 않을 수 있다. 따라서 우리나라에서는 통합재정수지와 별도로 관리재정수지를 재정운용 목표로 산출하여 사용하고 있다.
- **일반정부 부채** 일반정부 부채는 중앙·지방정부뿐만 아니라 비영리공공기관까지 포함한 일반정부의 부채를 발생주의 회계기준에 따라 작성한 것으로 예수금, 미지급금 등을 포함한다. 우리나라는 IMF의 '01 GFS 기준에 따라 '12년에 처음으로 '11회계연도 일반정부 부채를 발표하였다. 일반정부 부채는 IMF, OECD 등 국가간의 재정건전성 비교시에 주로 이용된다.

- **공공부문 부채** 공공부문 부채는 '12년에 IMF, OECD 등이 공동으로 발표한 공공부문 부채 작성지침(Public Sector Debt Statistics Guide for Compilers and Users)에 근거한 것으로, 발생주의 회계기준에 따라 일반정부에 비금융공기업을 더한 공공부문의 부채규모를 산출한 것이다. 정부는 공공부문의 재정위험을 적극적으로 관리하고 그간의 공공부문 부채 규모에 대한 불필요한 논란을 해소하기 위해 '14년 2월에 '12회계연도 공공부문 부채를 처음으로 발표했다.
- **국가채무** IMF의 1986년 재정통계편람(Government Finance Statistics Manual)과 국가재정법 제91조에 근거한 국가채무는 국가가 직접적인 원리금 상환의무를 지고 있는 확정채무를 의미하며 국채·차입금·국고채무부담행위를 포함한다. 우발채무나 공기업 부채, 통화당국의 채무 등은 국가채무에 포함되지 않는다. 국가채무는 국가재정운용계획, 국가채무관리계획 등 재정운용 목표지표로 주로 활용된다.
- **국채** 국채는 말 그대로 국가가 발행하는 채권을 의미하며 현재 국고채권, 국민주택채권, 외국환평형기금채권이 발행되고 있다. 국고채권은 국가의 재정정책 수행에 필요한 자금을 조달하기 위해, 외국환평형기금채권은 외환보유액 확충 등 외환시장 안정을 위해, 국민주택채권은 임대주택 건설 등 서민주거생활 안정 재원마련을 위해 각각 공공자금관리기금, 외국환평형기금, 국민주택기금의 부담으로 발행되고 있다.
- **국가채권** 국가채권은 융자회수금, 예금 및 예탁금, 사회보장기여금 등에 국가가 행사할 수 있는 금전청구권을 말한다. 정부는 매년 채권현재액 총계산서를 작성하여 국회에 보고하는 등 국가채권의 효율적 관리를 위해 노력하고 있다.
- **국고채무부담행위** 국가가 예산 확보없이 미리 채무를 부담하는 행위로, 사전에 국회의 의결을 받은 범위 내에서만 가능하다. 국회의 사전 의결은 채무를 부담할 권한만을 부여한 것이므로, 실제 지출을 위해서는 해당연도 예산에 반영되어야 한다. 국고채무부담행위는 일반적인 채무부담과 재해복구를 위한 채무부담으로 구분된다.

- **조세부담률 및 국민부담률** 조세부담률은 국민이 중앙정부와 지방자치단체에 납부하는 국세 및 지방세를 합산한 규모가 경상 GDP에서 차지하는 비율을 말한다. 사회보장부담률은 공적연금과 건강보험, 고용보험, 산업재해보상보험 보험료 징수액이 GDP에서 차지하는 비율을 나타내며, 조세부담률과 사회보장부담률을 합한 것이 국민부담률이다.
- **국유재산** 넓은 의미의 국가가 소유하는 일체 동산, 부동산 및 권리로서 공유재산·사유재산에 대비되는 개념이다. 좁은 의미의 국유재산은 「국유재산법」에 열거하고 있는 것을 말한다. 국유재산은 크게는 행정재산과 일반재산으로 나뉜다. 행정재산은 국가가 직접 사무용·사업용으로 사용하는 공용재산, 국가가 직접 공공용으로 사용하는 공공용 재산, 정부기업이 직접 사무용·사업용 사용하는 기업용 재산, 법령이나 그 밖의 필요에 따라 국가가 보존하는 재산인 보존재산이 있다. 행정재산 이외의 국유재산은 일반재산에 속한다.
- **보증채무** 보증채무란 국가가 지급을 보증한 채무로서, 주 채무자가 채무를 이행하지 않는 경우에 국가가 대신하여 이행해야 하는 채무를 말한다. 예금보험기금채권의 원활한 상환을 위해 발행하는 예금보험기금채권상환기금채권의 원리금 상환을 국가가 지급 보증하는 것이 그 주요 사례이다. 국가보증채무는 미확정채무로서 확정채무인 국가채무에는 포함되지 않는다. 정부는 국가재정법에 따라 보증채무를 부담하고자 하는 경우에는 미리 국회의 동의를 구해야 하며, 매년 국가보증채무관리계획을 작성하고 있다.
- **부담금** 부담금관리기본법 제2조에 따르면 부담금이란 재화나 용역 제공과 관계없이 특정 공익사업과 관련하여 법률이 정한 바에 따라 부과하는 조세외의 금전지급의무를 의미한다. 정부는 부담금 운용 관리를 위해 매년 부담금운용평가 및 제도개선을 추진하고 부담금운용종합보고서 및 부담금운용종합계획서를 국회에 제출한다.

- **세계잉여금** 총세입에서 총세출을 차감한 것을 결산상 잉여금이라 하고, 결산상 잉여금 중 다음연도로 이월하는 금액을 공제한 금액이 세계잉여금이다. 국가재정법 제90조 제2항에서는 매 회계연도 결산상 잉여금 중 개별 특별회계법과 다음연도 이월액을 공제한 금액인 일반회계 세계잉여금을 '세계잉여금'이라 정의하고 있다. 일반회계 세계잉여금은 국가재정법 제90조 규정에 따라, 교부세 및 교부금 정산, 공적자금상환기금 출연, 국가채무 상환에 순서대로 사용되며, 남은 금액은 추경 재원으로 사용 또는 다음연도 세입에 이입한다.
- **한은잉여금** 한은이 보유한 외화자산 운용수익에서 통화안정증권 발행비용, 법인세 및 법정적립금 등을 뺀 것을 말한다. 그 중 법정적립금은 한국은행법에 따라 한국은행이 적립하는 금액으로 결산 순이익금의 100분의 30을 차지한다. 나머지 100분의 70에 해당하는 순이익금에 대해서는 정부의 승인을 받아 특정 목적을 위한 적립금으로 적립하거나, 정부에 세입으로 납부하게 된다.
- **수입대체경비** 용역 및 시설을 제공함으로써 발생하는 수입과 관련된 경비를 말한다. 여권발급수수료나 공무원교육원에서 교육생으로부터 징수하는 교육비 등이 그 예이다. 공공서비스 수요증가 등으로 연도 중 세출소요가 증가할 경우 해당 세입으로 세출소요를 직접 충당케 함으로써 행정수요 변화에 탄력적으로 대응할 수 있다.
- **연기금투자물** 부족한 개별 연기금의 자산운용 전문성 및 효율성을 제고하기 위해 2001년 12월에 도입한 제도이다. 개별 연기금이 예탁한 여유자금을 투자물 운영위원회(위원장: 기획재정부 제2차관)가 선정한 전문 금융기관에서 운용하도록 하고 있다. 자금 예탁 여부, 예탁규모 등은 각 기금관리주체가 자율적으로 정하고 있다.

〈참고2〉 2024년 월간 재정동향 발간 일정

- 매월 둘째주 목요일을 기준으로 하되, 월·토요일, 공휴일 등을 고려해서 조정

| 구분 | 발간예정일 | 구분 | 발간예정일 |
|----|---------|-----|---------|
| 1월 | 11일 (목) | 7월 | 11일 (목) |
| 2월 | 15일 (목) | 8월 | 14일 (수) |
| 3월 | 14일 (목) | 9월 | 12일 (목) |
| 4월 | 11일 (목) | 10월 | 10일 (목) |
| 5월 | 9일 (목) | 11월 | 14일 (목) |
| 6월 | 13일 (목) | 12월 | 12일 (목) |



2024—9월 VOL. 128
월간 재정동향



기획재정부

30112 세종특별자치시 도움6로 42, 정부세종청사 중앙동
대표전화 : 044-215-2150 www.moef.go.kr

