

별 첨

2021회계연도

일반정부 부채 및 공공부문 부채

2022. 12.

기 획 재 정 부

순 서

I . 추진개요	1
1. 산출배경	1
2. 산출범위	1
3. 부채 유형별 개념 및 활용	2
II . 일반정부 부채(D2)	3
1. 현 황	3
2. 평 가	4
3. 세부내역	5
III. 공공부문 부채(D3)	7
1. 현 황	7
2. 평 가	8
3. 세부내역	8

I. 추진개요

1 산출배경

- 정부는 공공부문의 부채를 종합적·체계적으로 관리하기 위해 '11회계연도부터 국제기준*에 따라 부채통계 산출

* PSDS(Public Sector Debt Statistics): 국제비교가 가능한 신뢰성있는 채무정보 산출을 위해 IMF, OECD 등이 공동 제정('12년)한 부채통계 작성 지침서

- 부채통계를 포괄범위에 따라 분류함으로써 재정관리지표와 국제비교지표로 활용하는 한편,
- 종합 분석을 통해 공공부문 재정건전성을 객관적으로 평가하고 투명하게 관리·공개

2 산출범위

- (포괄범위) 일반정부와 비금융공기업 부문을 포괄하며, 중앙·지방정부의 회계·기금 및 500개 공공기관*으로 구성

* 공공기관의 운영에 관한 법률상 공공기관(금융공기업 10개 제외), 지방공기업법상 공사·공단, 공영방송사, 국립대학법인

- 500개 공공기관 중 시장성*이 없는 342개는 일반정부 중 비영리 공공기관으로, 시장성이 있는 158개는 비금융공기업으로 분류

* 시장성 여부 판단기준: 원가보상률(판매액 ÷ 생산원가)이 50% 이하이거나, 정부판매비율(정부대상 판매액 ÷ 판매액)이 80% 이상인 경우 시장성 없음

- (산출기준) 발생주의 회계를 기준으로, 미래의 특정시점에 원금 또는 이자를 지급해야 하는 채무상품(debt instrument)으로 정의

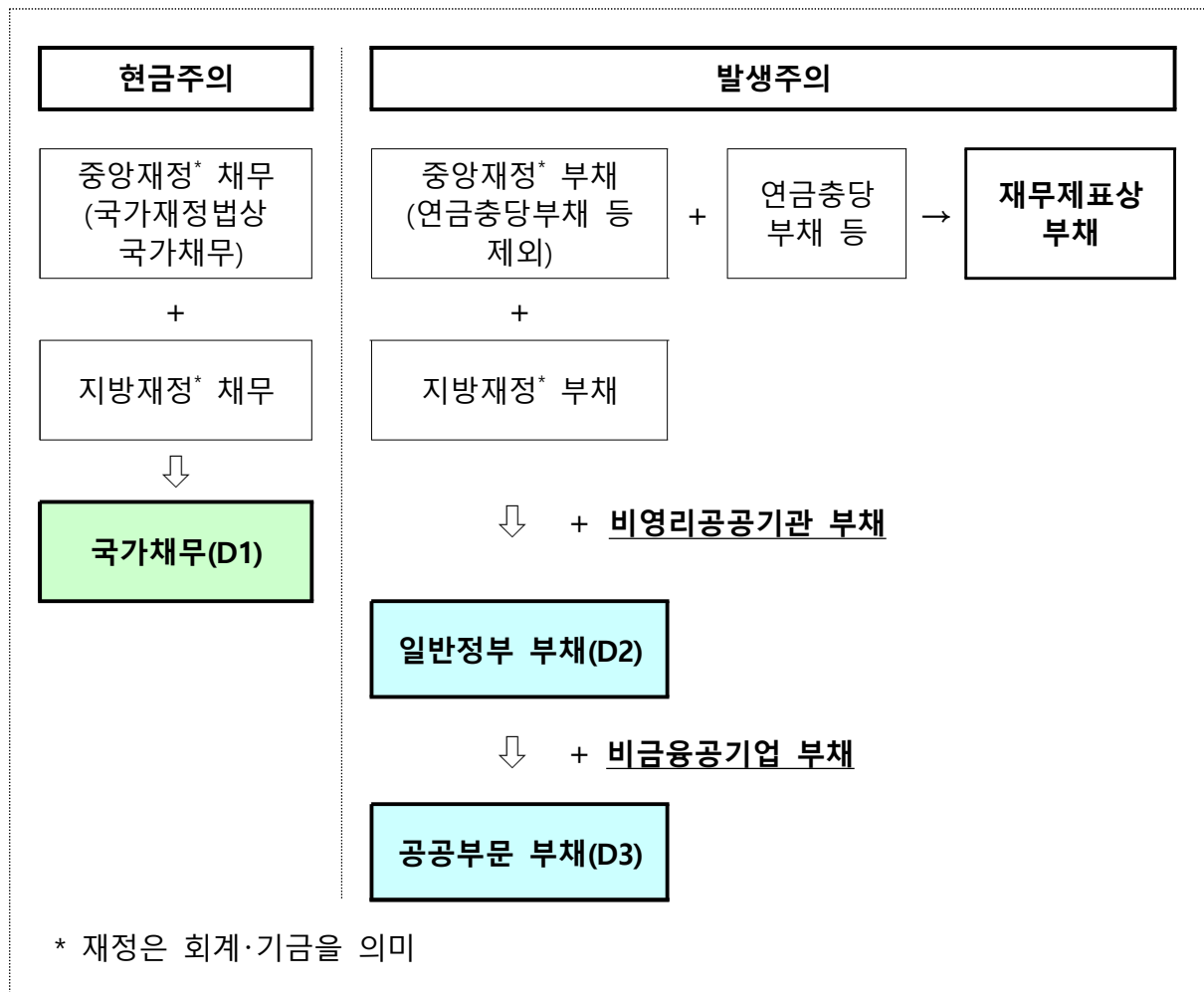
- 채무상품은 채무증권(debt securities), 차입금(loans), 기타 미지급금(other accounts payable) 등으로 분류

3 부채 유형별 개념 및 활용

- 부채통계를 국가채무(D1), 일반정부 부채(D2), 공공부문 부채(D3) 등 세 가지 유형으로 관리

< 부채 유형 >

유형	'21년 규모 (GDP대비)	포괄범위	산출기준	활용
국가채무 (D1)	970.7조원 (46.9%)	중앙 및 지방정부의 회계·기금	국가재정법, 현금주의	국가재정 운용계획
일반정부 부채 (D2)	1,066.2조원 (51.5%)	D1 + 비영리공공기관	국제지침, 발생주의	국제비교 (IMF, OECD)
공공부문 부채 (D3)	1,427.3조원 (68.9%)	D2 + 비금융공기업	국제지침, 발생주의	공공부문 재정 건전성 관리



Ⅱ. 일반정부 부채 (D2)

1 현 황

□ 일반정부 부채 : 1,066.2조원(GDP 대비 51.5%)

○ 전년(945.1조원) 대비 121.1조원, GDP 대비 비율 2.8%p 증가

< 일반정부 부채 총괄표 >

(단위 : 조원, %, %p)

구 분	2020년(A)		2021년(B)		증감(B-A)	
	금액	GDP 대비	금액	GDP 대비	금액	GDP 대비
◇ 일반정부 부채(=①+②+③)	945.1	48.7	1,066.2	51.5	121.1	2.8
○ 중앙정부(①)	898.4	46.3	1,016.2	49.1	117.8	2.8
- 회계·기금	857.7	44.2	975.7	47.1	118.0	2.9
- 비영리공공기관	53.7	2.8	54.3	2.6	0.6	△0.2
- 내부거래	△13.0	△0.7	△13.9	△0.7	△0.9	0.0
○ 지방정부(②)	63.0	3.2	69.9	3.4	6.9	0.2
- 회계·기금	63.2	3.3	68.9	3.3	5.7	0.0
- 비영리공공기관	1.0	0.0	2.9	0.1	2.0	0.1
- 내부거래	△1.2	△0.1	△2.0	△0.1	△0.8	0.0
○ 내부거래(③)	△16.2	△0.8	△19.8	△1.0	△3.5	△0.2

* 구성항목별 합계 및 차감금액은 소수점 이하 단수조정으로 상이할 수 있음

□ 일반정부 부채비율(51.5%)은 '19년 이후 증가세를 유지하고 있으나, 전년(48.7%) 대비 증가 폭(2.8%p)*은 감소

* 일반정부 부채비율 증감(%p): ('17) △1.1 ('18) △0.1 ('19) 2.1 ('20) 6.6 ('21) 2.8

○ 예상보다 빠른 경제회복에 따른 국세수입 등 총수입 증가로 전년 대비 부채 증가 폭이 감소

* 총수입 증가율(%): ('17) 7.2 ('18) 8.1 ('19) 1.7 ('20) 1.2 ('21) 19.2

총지출 증가율(%): ('17) 5.6 ('18) 6.8 ('19) 11.7 ('20) 13.4 ('21) 9.3

< 연도별 일반정부 부채 추이 >

(단위 : 조원, %)

구 분	2017년		2018년		2019년		2020년		2021년	
	규모	비중	규모	비중	규모	비중	규모	비중	규모	비중
· 일반정부	735.2	40.1	759.7	40.0	810.7	42.1	945.1	48.7	1,066.2	51.5

2 평 가

□ 코로나 대응 등을 위한 확장적 재정운용으로 부채비율이 증가

- 일반정부 부채(D2) 비율(51.5%)은 주요 선진국 중 비기축통화국 평균(56.5%) 수준에 근접

* '21년 일반정부 부채비율(IMF, '22.10월): (호주, 캐나다, 미국 등 기축통화국) 92.3%
(스웨덴, 노르웨이 등 비기축통화국) 56.5%

- 장기부채(86.5%), 고정이자율(98.9%), 국내채권자 보유(83.5%) 비중이 높아 질적 측면에서 양호한 수준

< 일반정부 부채 특성 >

(단위 : 조원, %)

구 분		2020년(A)		2021년(B)		증감(B-A)	
		규모	구성비	규모	구성비	규모	구성비
만기	단기	126.9	13.4	143.7	13.5	16.8	0.1
	장기	818.2	86.6	922.5	86.5	104.3	△0.1
이자율	고정	929.6	98.4	1,054.2	98.9	124.7	0.5
	변동	15.6	1.6	12.0	1.1	△3.6	△0.5
채권자	국내	813.3	86.0	890.3	83.5	77.0	△2.5
	국외	131.9	14.0	175.9	16.5	44.1	2.5

□ 저출산·고령화, 성장잠재력 하락 등 중장기 재정여건* 감안시 재정준칙 법제화 등 건전성 관리강화 필요

* 고령화율(%): ('21)16.6→('40)34.4 / 공공사회복지지출(GDP%): ('20)12.5→('40)20.1

- 국제기구 및 주요 신평사도 우리나라의 장래 재정부담 증가 가능성을 언급하면서 아울러 정부의 재정관리 노력을 지지

우리나라 재정에 대한 국제사회 평가

기관	주요 내용
OECD	<ul style="list-style-type: none"> 재정건전화 지속이 필요하며, 고물가 압력 완화 및 급격한 고령화에 대비하여 국회가 재정준칙을 채택할 필요('22.11월, 경제전망)
IMF	<ul style="list-style-type: none"> 고령화 변수를 고려할 때 부채 부담이 폭발하지 않도록 향후 재정 정책은 좀 더 장기적 관점으로 접근('21.4월) 재정준칙은 예산의 독립성을 강화하고 재정의 투명성 향상('22.4월)
Fitch	<ul style="list-style-type: none"> 고령화에 따른 장기지출소요는 중기적으로 신용등급의 압박 요인('22.1월) 새로 도입한 재정준칙은 공공부문 부채 리스크 관리에 도움('22.9월)

중앙정부

① 중앙정부 회계·기금 : 975.7조원, 전년(857.7조) 대비 118.0조원 증가

- 채무증권 : 일반회계 적자보전·외환시장 안정 등 국고채(110.4), 국민주택채권(3.3), 자기 국·공채(Δ 15.5) 등 100.9조원 증가
- 차입금 : 주택도시기금 청약저축(12.9) 등 12.5조원 증가
- 기타 미지급금 : 미지급비용, 미지급금 등 4.7조원 증가

(단위: 조원)

구 분	'20년	'21년	내 용
< 합 계 >	857.7	975.7	
· 채무증권	715.0	815.8	국채(933.8), 공채(19.9), 연기금 보유 국공채(Δ 137.8)
· 차입금	96.3	108.8	주택도시기금 청약저축(96.3), 민자사업 부채(9.0) 등
· 기타 미지급	46.4	51.1	미지급비용(15.2), 미지급금(6.4) 등

② 비영리공공기관 : 54.3조원, 전년(53.7조)대비 0.6조원 증가

- 중소벤처기업진흥공단 : 공제부금적립금 등 0.9조원 증가
- 한국자산관리공사 : 선박투자회사 장기차입금 등 0.6조원 증가
- 예금보험공사 : 보험료, 파산배당금 등 수입을 통한 예보채권 순상환 등 Δ 1.3조원 감소

(단위: 조원)

구 분	'20년	'21년	내 용
< 합 계 >	53.7	54.3	
· 채무증권	24.1	22.6	장학재단(10.3), 예금보험공사(7.5), 자산관리공사(3.3) 등
· 차입금	11.4	12.0	농어촌공사(7.7), 환경산업기술원(1.5) 등
· 기타 미지급	18.3	19.7	중소벤처기업진흥공단(3.9), 농어촌공사(2.2), 서민금융진흥원(2.1), 국민건강보험공단(2.0) 등

지방정부

① 지방자치단체 회계·기금 : 64.0조원, 전년(56.6조) 대비 7.4조원 증가

- 서울 : 채무증권 2.7조원, 미지급금 1.6조원 등 4.2조원 증가
- 경기 : 채무증권 1.1조원, 미지급금 △0.3조원 등 0.9조원 증가
- 부산 : 채무증권 0.2조원, 차입금 0.3조원 등 0.6조원 증가

(단위: 조원)

구 분	'20년	'21년	내 용
< 합 계 >	56.6	64.0	
▪ 채무증권	23.0	26.9	서울(9.8), 경기(2.9), 부산(2.4), 경북(1.5), 인천(1.5) 등
▪ 차입금	9.7	12.7	경남(1.6), 부산(1.3), 대구(1.1), 충남(1.1), 서울(1.0) 등
▪ 기타 미지급	24.0	24.4	서울(8.8), 경기(3.0), 경북(1.8), 부산(1.7), 인천(1.6) 등

② 교육자치단체 회계·기금 : 4.9조원, 전년(6.6조) 대비 △1.7조원 감소

- 장단기차입금 및 민자사업(BTL) 부채 등 △1.7조원 감소

(단위: 조원)

구 분	'20년	'21년	내 용
< 합 계 >	6.6	4.9	
▪ 차입금	6.0	4.3	민자사업 부채(4.0), 공자기금 차입금(0.4) 등
▪ 기타 미지급	0.5	0.5	선수금, 미지급금 등

③ 지방 비영리공공기관 : 2.9조원, 전년(1.0조) 대비 2.0조원 증가

- 부산교통공사(1.3) 등 공공기관 분류범위 변경(비금융공기업 → 비영리공공기관)에 따른 채무 증가

* 지방 비영리공공기관: ('20년) 96개 → ('21년) 114개

(단위: 조원)

구 분	'20년	'21년	내 용
< 합 계 >	1.0	2.9	
▪ 채무증권	0.2	1.1	부산교통공사(0.8), 대구도시철도공사(0.2) 등
▪ 차입금	0.1	0.2	대구도시철도공사(0.2) 등
▪ 기타 미지급	0.6	1.7	부산교통공사(0.5), 대구도시철도공사(0.3), 서울시설공단(0.2) 등

Ⅲ. 공공부문 부채 (D3)

1 현 황

□ 공공부문 부채 : 1,427.3조원(GDP 대비 68.9%)

○ 전년(1,280.0조원) 대비 147.4조원, GDP 대비 비율 2.9%p 증가

< 공공부문부채 총괄표 >

(단위 : 조원, %, %p)

구 분	2020년(A)		2021년(B)		증감(B-A)	
	금액	GDP 대비	금액	GDP 대비	금액	GDP 대비
◇ 공공부문 부채(=①+②+③)	1,280.0	66.0	1,427.3	68.9	147.4	2.9
○ 일반정부(①)	945.1	48.7	1,066.2	51.5	121.1	2.8
○ 비금융공기업(②)	408.1	21.0	439.7	21.2	31.6	0.2
- 중앙 비금융공기업	369.7	19.0	403.6	19.5	33.9	0.5
- 지방 비금융공기업	46.2	2.4	46.1	2.2	△0.1	△0.2
- 내부거래	△7.8	△0.4	△9.9	△0.5	△2.2	△0.1
○ 내부거래(③)	△73.3	△3.8	△78.6	△3.8	△5.4	0.0

□ 공공부문 부채비율(68.9%)은 '19년 이후 증가세* 유지

* 공공부문 부채비율 증감(%p): ('17) △2.6 ('18) △0.1 ('19) 2.1 ('20) 7.1 ('21) 2.9

○ 공공부문 부채 증가(147.4조원)는 증가 규모의 82.2%를 차지하는 일반정부 부채(D2) 증가(121.1조원)에 기인

○ 순수한 비금융공기업 부채는 전년 대비 31.6조원(0.2%p) 증가

< 공공부문 부채 연도별 추이 및 세부내역 >

(단위 : 조원, %)

구 분	2017년		2018년		2019년		2020년		2021년	
	규모	GDP 대비	규모	GDP 대비	규모	GDP 대비	규모	GDP 대비	규모	GDP 대비
◇ 공공부문(D3)	1,044.6	56.9	1,078.0	56.8	1,132.6	58.9	1,280.0	66.0	1,427.3	68.9
▪ 일반정부(D2)	735.2	40.1	759.7	40.0	810.7	42.1	945.1	48.7	1,066.2	51.5
▪ 비금융공기업	378.5	20.6	387.6	20.4	395.8	20.6	408.1	21.0	439.7	21.2
▪ 내부거래	△69.2	△3.8	△69.3	△3.6	△73.9	△3.8	△73.3	△3.8	△78.6	△3.8

2 평 가

- 공공부문 부채(D3)는 장기부채(83.7%), 고정이자율(98.5%), 국내 채권자보유 (84.6%) 비중이 높아 질적 측면에서 양호한 수준

< 공공부문 부채 특성 >

(단위 : 조원, %)

구 분		2020년(A)		2021년(B)		증감(B-A)	
		규모	구성비	규모	구성비	규모	구성비
만기	단기	202.5	15.8	232.8	16.3	30.3	0.5
	장기	1,077.5	84.2	1,194.5	83.7	117.0	△0.5
이자율	고정	1,255.4	98.1	1,405.4	98.5	150.1	0.4
	변동	24.6	1.9	21.9	1.5	△2.7	△0.4
채권자	국내	1,111.3	86.8	1,208.1	84.6	96.8	△2.2
	국외	168.6	13.2	219.2	15.4	50.5	2.2

- 다만, 공공부문 부채(D3)를 산출하는 국가가 OECD 8개국에 불과하는 등 국제비교 자료로 활용하기에는 한계

* 공공부문 부채 비율(%): (멕시코)51.9 (한국)68.9 (코스타리카)76.9 (호주)94.5 (영국)171.4 (포르투갈)135.2 (캐나다)140.5 (일본)255.4

3 세부내역

- ※ 공공부문 부채(D3)는 일반정부 부채(D2) + 비금융공기업 부채로 구성되며, 일반정부 부채 세부내역은 II장 (p5~6)에서 설명

비금융공기업

- ① 중앙 비금융공기업 : 403.6조원, 전년(369.7조)대비 33.9조원 증가

- 한전·발전자회사 : 설비투자를 위한 차입금 및 공사채 증가 등으로 전년 대비 11.6조원 증가*

* 한전(9.1), 남동발전(0.7), 중부발전(0.6), 남부발전(0.6), 서부발전(0.4), 한수원(0.3), 동서발전(△0.2)

- 한국토지주택공사 : 정책사업에 따른 차입금 및 공사채 증가 등으로 전년 대비 9.0조원 증가

- 한국가스공사 : 운전자금에 따른 차입금 및 사채 증가 등으로 전년 대비 5.9조원 증가

(단위: 조원)

구 분	'20년	'21년	내 용
< 합 계 >	369.7	403.6	
▪ 채무증권	205.1	221.4	한전·발전자회사(73.4), 토지주택공사(32.7), 도로공사(29.9), 철도시설공단(19.4), 가스공사(18.2) 등
▪ 차입금	56.5	66.7	토지주택공사(42.4), 가스공사(10.1), 한전·발전자회사(4.1) 등
▪ 기타 미지급	108.1	115.5	토지주택공사(48.5), 한전·발전자회사(36.2) 등

② 지방 비금융공기업 : 46.1조원, 전년(46.2조) 대비 △0.1조원 감소

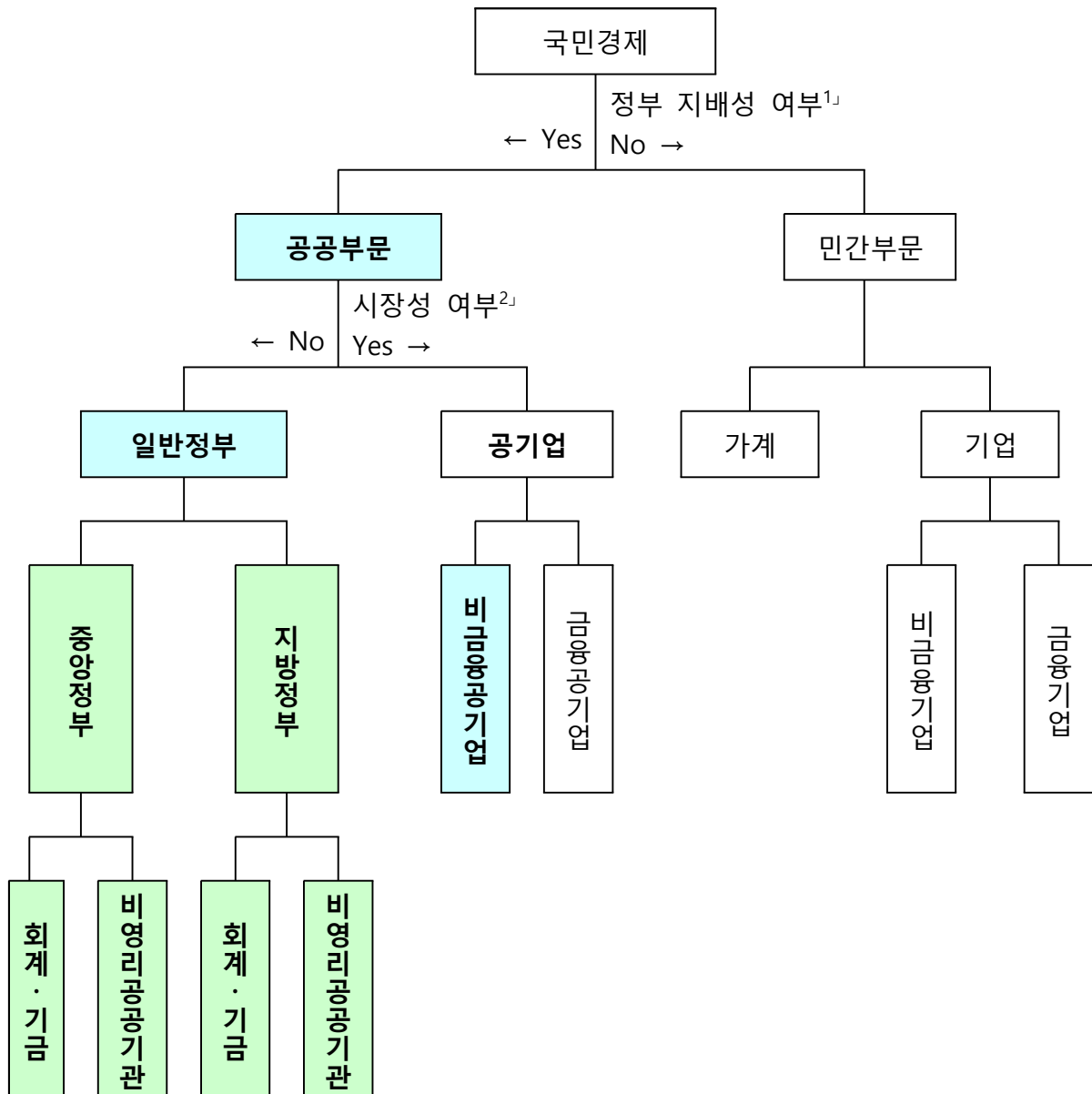
- 경기주택도시공사 : 공사채(0.6) 및 차입금(0.2) 등 전년 대비 0.8조원 증가
- 서울교통공사 : 공사채(0.7) 및 차입금(△0.6) 등 전년 대비 0.3조원 증가

(단위: 조원)

구 분	'20년	'21년	내 용
< 합 계 >	46.2	46.1	
▪ 채무증권	11.4	11.0	인천도시공사(3.8), 서울교통공사(3.6), 경기주택도시공사(0.6) 등
▪ 차입금	8.4	9.0	서울주택도시공사(5.3), 경기주택도시공사(0.5), 강원도 개발공사(0.5) 등
▪ 기타 미지급	26.4	26.0	서울주택도시공사(12.1), 경기주택도시공사(4.9), 서울교통공사(2.9) 등

참고 1

공공부문 개념도



¹ 정부 지배성 여부 : 정부가 과반수 이상의 의결권, 주요 인사에 대한 임명권 등을 보유한 경우, 지배성이 있다고 판단하여 공공부문으로 분류(PSDS, GFSM 기준)

² 시장성 여부 : 원가보상률(판매액÷생산원가)이 50% 이하이거나, 정부판매비율(정부대상 판매액÷판매액)이 80% 이상이면, 시장성이 없다고 판단하여 일반정부로 분류(SNA2008 기준)

참고 2

D2·D3 공공기관 vs 공운법상 공공기관

	D2·D3 공공기관(중앙)	공운법상 공공기관
합계	344개	350개
비영리공공기관	가축위생방역지원본부, 건강보험심사평가원, 건축공간연구원, 게임물관리위원회, 경제·인문사회연구회, 공무원연금공단, 과학기술일자리진흥원, 과학기술정책연구원, 국가과학기술연구회 등 227개	좌동
국립대학법인	서울대학교 1개	-
비금융공기업	강릉원주대학교치과병원, 강원대학교병원, 건설기술교육원, 경북대학교병원, 경북대학교치과병원, 경상대학교병원, 공간정보품질관리원, 광주과학기술원, 국가평생교육진흥원 등 113개	좌동
공영방송사 및 국립대학법인	KBS, EBS, 인천대 등 3개	-
금융공기업	제외	산업은행, 기업은행, 수출입은행, 주택금융공사, 주택도시보증공사, 투자공사, 우체국금융개발원, 한국벤처투자, 한국해양진흥공사, 건설근로자공제회 등 10개

* 공운법상 공공기관은 '22년 지정 기준

** 서울대학교는 수입 중 정부 출연금 비중이 높아 원가보상률이 50%미만

→ 비영리공공기관으로 분류(인천대학교는 원가보상률이 50% 이상, 비금융공기업으로 분류)

참고 3

중앙 공공부문 포괄범위('21년 기준)

구 분	내 용
일반회계	60개 중앙관서 중 일반회계가 없는 특허청 제외(59개)
특별회계 (20개)	1.교도작업특별회계 2.교통시설특별회계 3.국가균형발전특별회계 4.국방·군사시설이전특별회계 5.농어촌구조개선특별회계 6.등기특별회계 7.소재부품장비경쟁력강화특별회계 8.아시아문화중심도시조성특별회계 9.양곡관리특별회계 10.에너지및자원사업특별회계 11.우체국보험특별회계 12.우체국예금특별회계 13.우편사업특별회계 14.유아교육지원특별회계 15.조달특별회계 16.주한미군기지이전특별회계 17.책임운영기관특별회계 18.행정중심복합도시건설특별회계 19.혁신도시건설특별회계 20.환경개선특별회계
기금 (67개)	1.고용보험기금 2.공공자금관리기금 3.공무원연금기금 4.공적자금상환기금 5.과학기술진흥기금 6.관광진흥개발기금 7.국민건강증진기금 8.국민연금기금 9.국민체육진흥기금 10.국유재산관리기금 11.국제교류기금 12.국제질병퇴치기금 13.군인복지기금 14.군인연금기금 15.근로복지진흥기금 16.금강수계관리기금 17.기술보증기금 18.낙동강수계관리기금 19.남북협력기금 20.농림수산업자신용보증기금 21.농산물가격안정기금 22.농어가목돈마련저축장려기금 23.농어업재해재보험기금 24.농업·농촌공익기능증진직접지불기금 25.농지관리기금 26.대외경제협력기금 27.무역보험기금 28.문화예술진흥기금 29.문화재보호기금 30.방사성폐기물관리기금 31.방송통신발전기금 32.범죄피해자보호기금 33.보훈기금 34.복권기금 35.사립학교교직원연금기금 36.사법서비스진흥기금 37.사학진흥기금 38.산업기반신용보증기금 39.산업기술진흥및사업화촉진기금 40.산업재해보상보험및예방기금 41.석면피해구제기금 42.소상공인시장진흥기금 43.수산발전기금 44.순국선열애국지사사업기금 45.신용보증기금 46.양곡증권정리기금 47.양성평등기금 48.언론진흥기금 49.영산강·섬진강수계관리기금 50.영화발전기금 51.예금보험기금채권상환기금 52.외국환평형기금 53.원자력기금 54.응급의료기금 55.임금채권보장기금 56.자동차사고피해지원기금 57.자유무역협정이행지원기금 58.장애인고용촉진및직업재활기금 59.전력산업기반기금 60.정보통신진흥기금 61.주택금융신용보증기금 62.주택도시기금 63.중소벤처기업창업및진흥기금 64.지역신문발전기금 65.청소년육성기금 66.축산발전기금 67.한강수계관리기금
비영리 공공 기관 (228개)	1.가축위생방역지원본부 2.건강보험심사평가원 3.건축공간연구원 4.게임물관리위원회 5.경제·인문사회연구회 6.공무원연금공단 7.과학기술일자리진흥원 8.과학기술정책연구원 9.국가과학기술연구회 10.국가생명윤리정책원 11.국립공원공단 12.국립광주과학관 13.국립낙동강생물자원관 14.국립대구과학관 15.국립대학법인 서울대학교 16.국립부산과학관 17.국립생태원 18.국립항공박물관 19.국립해양과학관 20.국립해양박물관 21.국립해양생물자원관 22.국립호남권생물자원관 23.국민건강보험공단 24.국민연금공단 25.국방과학연구소 26.국방기술품질원 27.국방전직교육원 28.국악방송 29.국제방송교류재단 30.국토교통과학기술진흥원 31.국토연구원 32.근로복지공단 33.기술보증기금 34.기초과학연구원 35.남북교류협력지원협회 36.노사발전재단 37.농림수산물품질교육문화정보원 38.농림식품기술기획평가원 39.농업정책보험금융원 40.대구경북과학기술원 41.대구경북첨단의료산업진흥재단 42.대외경제정책연구원 43.대한무역투자진흥공사 44.대한법률구조공단 45.대한장애인체육회 46.도로교통공단 47.독립기념관 48.동북아역사재단 49.민주화운동기념사업회 50.북한이탈주민지원재단 51.사립학교교직원연금공단 52.산업연구원 53.새만금개발공사 54.서민금융진흥원 55.세종학당재단 56.소상공

구 분	내 용
	<p>인시장진흥공단 57.수자원환경산업진흥(주) 58.시청자미디어재단 59.식품안전정보원 60.신용보증기금 61.신용보증재단중앙회 62.아동권리보장원 63.여수광양항만공사 64.영 상물등급위원회 65.영화진흥위원회 66.예금보험공사 67.예술경영지원센터 68.오송첨단 의료산업진흥재단 69.우체국물류지원단 70.울산과학기술원 71.의료기관평가인증원 72. 일제강제동원피해자지원재단 73.장애인기업종합지원센터 74.재외동포재단 75.전략물 자관리원 76.정보통신산업진흥원 77.정보통신정책연구원 78.정부법무공단 79.중소기업 기술정보진흥원 80.중소벤처기업연구원 81.중소벤처기업진흥공단 82.차세대수치예보 모델개발사업단 83.창업진흥원 84.축산물품질평가원 85.축산환경관리원 86.태권도진흥 재단 87.통일연구원 88.학교법인한국폴리텍 89.한국개발연구원 90.한국건강가정진흥원 91.한국건강증진개발원 92.한국건설기술연구원 93.한국고용노동교육원 94.한국고용정 보원 95.한국고전번역원 96.한국공공조직은행 97.한국공예디자인문화진흥원 98.한국공 정거래조정원 99.한국과학기술기획평가원 100.한국과학기술연구원 101.한국과학기술정 보연구원 102.한국과학창의재단 103.한국교육개발원 104.한국교육학술정보원 105.한국 교통연구원 106.한국국방연구원 107.한국국제교류재단 108.한국국제보건의료재단 109. 한국국제협력단 110.한국기계연구원 111.한국기상산업기술원 112.한국기초과학지원연 구원 113.한국나노기술원 114.한국노동연구원 115.한국노인인력개발원 116.한국농수산 식품유통공사 117.한국농어촌공사 118.한국농업기술진흥원 119.한국농촌경제연구원 120.한국도박문제예방치유원 121.한국등산·트레킹지원센터 122.한국디자인진흥원 123. 한국로봇산업진흥원 124.한국무역보험공사 125.한국문학번역원 126.한국문화관광연구 원 127.한국문화예술교육진흥원 128.한국문화예술위원회 129.한국문화정보원 130.한국 방송통신전파진흥원 131.한국법무보호복지공단 132.한국법제연구원 133.한국보건복지 인재원 134.한국보건사회연구원 135.한국보건산업진흥원 136.한국보건의료연구원 137. 한국보건의료정보원 138.한국보육진흥원 139.한국사학진흥재단 140.한국사회보장정보 원 141.한국사회적기업진흥원 142.한국산림복지진흥원 143.한국산업기술진흥원 144.한 국산업기술평가관리원 145.한국산업단지공단 146.한국산업안전보건공단 147.한국산업 인력공단 148.한국생명공학연구원 149.한국생산기술연구원 150.한국세라믹기술원 151. 한국소비자원 152.한국수목원정원관리원 153.한국수산자원공단 154.한국수자원조사기 술원 155.한국식품산업클러스터진흥원 156.한국식품안전관리인증원 157.한국식품연구 원 158.한국양성평등교육진흥원 159.한국언론진흥재단 160.한국에너지공단 161.한국에 너지기술연구원 162.한국에너지기술평가원 163.한국에너지재단 164.한국에너지정보문 화재단 165.한국여성과학기술인육성재단 166.한국여성인권진흥원 167.한국여성정책연 구원 168.한국연구재단 169.한국영상자료원 170.한국예술인복지재단 171.한국원자력안 전기술원 172.한국원자력안전재단 173.한국원자력통제기술원 174.한국원자력환경공단 175.한국의료기기안전정보원 176.한국의료분쟁조정중재원 177.한국의약품안전관리원 178.한국인터넷진흥원 179.한국임업진흥원 180.한국자산관리공사 181.한국자활복지개 발원 182.한국장기조직기증원 183.한국장애인개발원 184.한국장애인고용공단 185.한국 장학재단 186.한국재정정보원 187.한국저작권보호원 188.한국저작권위원회 189.한국전 력국제원자력대학원대학교 190.한국전자통신연구원 191.한국제품안전관리원 192.한국 조세재정연구원 193.한국지능정보사회진흥원 194.한국지식재산보호원 195.한국지식재 산연구원 196.한국지질자원연구원 197.한국직업능력연구원 198.한국천문연구원 199.한</p>

구 분	내 용
	국철도기술연구원 200.한국청소년상담복지개발원 201.한국청소년정책연구원 202.한국청소년활동진흥원 203.한국출판문화산업진흥원 204.한국콘텐츠진흥원 205.한국탄소산업진흥원 206.한국특허전략개발원 207.한국특허정보원 208.한국표준과학연구원 209.한국학중앙연구원 210.한국한의학진흥원 211.한국한의학연구원 212.한국항공우주연구원 213.한국항로표지기술원 214.한국해양과학기술원 215.한국해양수산연수원 216.한국해양조사협회 217.한국해외인프라도시개발지원공사 218.한국행정연구원 219.한국형사·법무정책연구원 220.한국화학연구원 221.한국환경공단 222.한국환경산업기술원 223.한국환경연구원 224.한식진흥원 225.항공안전기술원 226.해양수산과학기술진흥원 227.환경보전협회 228.APEC기후센터
비금융 공기업 (116개)	1.강릉원주대학교치과병원 2.강원대학교병원 3.건설기술교육원 4.경북대학교병원 5.경북대학교치과병원 6.경상국립대학교병원 7.공간정보품질관리원 8.공영홈쇼핑(주) 9.광주과학기술원 10.국가철도공단 11.국가평생교육진흥원 12.국립대학법인 인천대학교 13.국립박물관문화재단 14.국립암센터 15.국립중앙의료원 16.국민체육진흥공단 17.국제식물검역인증원 18.국제원산지정보원 19.국토안전관리원 20.그랜드코리아레저(주) 21.대한석탄공사 22.대한적십자사 23.대한체육회 24.부산대학교병원 25.부산대학교치과병원 26.부산항만공사 27.서울대학교병원 28.서울대학교치과병원 29.수도권매립지관리공사 30.에너지경제연구원 31.연구개발특구진흥재단 32.예술의전당 33.우체국시설관리단 34.울산항만공사 35.인천국제공항공사 36.인천항만공사 37.재단법인 대한건설기계안전관리원 38.전남대학교병원 39.전북대학교병원 40.전쟁기념사업회 41.제주국제자유도시개발센터 42.제주대학교병원 43.주식회사 강원랜드 44.주식회사 에스알 45.주택관리공단(주) 46.(주)한국가스기술공사 47.중소기업유통센터 48.충남대학교병원 49.충북대학교병원 50.코레일관광개발(주) 51.코레일네트웍스(주) 52.코레일로지스(주) 53.코레일유통(주) 54.코레일테크(주) 55.한국가스공사 56.한국가스안전공사 57.한국공항공사 58.한국과학기술원 59.한국관광공사 60.한국광해광업공단 61.한국교육과정평가원 62.한국교통안전공단 63.한국국토정보공사 64.한국기술교육대학교 65.한국남동발전(주) 66.한국남부발전(주) 67.한국데이터산업진흥원 68.한국도로공사 69.한국도로공사서비스(주) 70.한국동서발전(주) 71.한국마사회 72.한국문화재단 73.한국문화진흥(주) 74.한국발명진흥회 75.한국방송광고진흥공사 76.한국보건의료인국가시험원 77.한국보훈복지의료공단 78.한국부동산원 79.한국사회복지협의회 80.한국산업기술시험원 81.한국상하수도협회 82.한국서부발전(주) 83.한국석유공사 84.한국석유관리원 85.한국소방산업기술원 86.한국수력원자력(주) 87.한국수자원공사 88.한국승강기안전공단 89.한국어촌어항공단 90.한국우편사업진흥원 91.한국원자력연구원 92.한국원자력의학원 93.한국잡월드 94.한국재료연구원 95.한국전기안전공사 96.한국전기연구원 97.한국전력거래소 98.한국전력공사 99.한국전력기술(주) 100.한국조폐공사 101.한국중부발전(주) 102.한국지역난방공사 103.한국철도공사 104.한국체육산업개발(주) 105.한국토지주택공사 106.한국해양교통안전공단 107.한국해양수산개발원 108.한국핵융합에너지연구원 109.한전KDN(주) 110.한전KPS(주) 111.한전엠씨에스(주) 112.한전원자력연료(주) 113.해양환경공단 114.88관광개발(주) 115.EBS 116.KBS

* 밑줄 친 기관은 2022년 신규 공공기관 지정된 기관

참고 4

지방 공공부문 포괄범위('21년 기준)

구 분	내 용
일반회계 (243개)	광역 시·도 17개, 기초 시·군·구 226개(시 75개, 군 82개, 구 69개)
기타 특별회계 (1,760개)	자치단체별 특정목적 달성을 위해 설립
직영공기업 특별회계 (254개)	상수도 122개, 하수도 104개, 공영개발 27개, 운송 1개 ※ 지역개발기금은 '17.1.1.부터 '지방자치단체 기금관리기본법'에 따라 공기업특별회계에서 제외 됨(지방자치단체로 이관)
기금 (2,576개)	노인, 청소년, 문화, 복지, 지역개발 등 특정목적에 위해 각 자치단체가 설립
교육비특별 회계(17개)	광역 시·도 17개 교육비 특별회계
비영리 공공기관 (114개)	공사 (28)
	공단 (86)

구 분	내 용
	공단, 66.청주시시설관리공단, 67.충주시시설관리공단, 68.천안시시설관리공단, 69.보령시시설관리공단, 70.아산시시설관리공단, 71.부여군시설관리공단, 72.전주시시설관리공단, 73.여수시도시관리공단, 74.포항시설관리공단, 75.경주시시설관리공단, 76.김천시시설관리공단, 77.안동시시설관리공단, 78.구미시설공단, 79.영천시시설관리공단, 80.문경관광진흥공단, 81.창원시설공단, 82.창원레포츠파크, 83.사천시시설관리공단, 84.밀양시시설관리공단, 85.양산시시설관리공단, 86.창녕군시설관리공단
비금융 공기업 (42개)	공사 1.서울주택도시공사, 2.서울농수산식품공사, 3.서울에너지공사, 4.서울교통공사, 5.부산도시공사, 6.부산관광공사, 7.대구도시공사, 8.인천교통공사, 9.인천도시공사, 10.광주광역시도시공사, 11.김대중컨벤션센터, 12.대전도시공사, 13.대전마케팅공사, 14.울산도시공사, 15.경기주택도시공사, 16.경기관광공사, 17.경기평택항만공사, 18.경기교통공사, 19.용인도시공사, 20.안산도시공사, 21.화성도시공사, 22.평택도시공사, 23.김포도시관리공사, 24.구리농수산물공사, 25.하남도시공사, 26.강원도개발공사, 27.강릉관광개발공사, 28.충북개발공사, 29.충청남도개발공사, 30.당진항만관광공사, 31.전북개발공사, 32.장수한우지방공사, 33.전남개발공사, 34.경상북도개발공사, 35.경상북도문화관광공사, 36.영양고추유통공사, 37.청도공영사업공사, 38.경남개발공사, 39.통영관광개발공사, 40.제주특별자치도개발공사, 41.제주관광공사, 42.제주에너지공사

* 명칭변경 : 양주시시설관리공단→양주도시공사, 단양관광관리공단→단양관광공사

참고 5

일반정부 부채비율 비교 (IMF)

(단위 : %)

구 분	일반정부 부채				
	2017년	2018년	2019년	2020년	2021년
호주	41.2	41.8	46.7	57.2	58.4
오스트리아	78.6	74.0	70.6	83.3	82.9
벨기에	102.0	99.8	97.7	112.8	108.4
캐나다	88.9	88.9	87.2	117.8	112.9
홍콩	0.1	0.1	0.3	1.0	2.1
키프로스	92.9	98.4	91.1	115.0	103.6
체코	34.2	32.1	30.0	37.6	42.0
덴마크	35.9	34.0	33.7	42.2	36.6
에스토니아	9.1	8.2	8.5	18.6	17.6
핀란드	61.2	59.8	59.6	69.0	66.2
프랑스	98.1	97.8	97.4	114.7	112.6
독일	64.6	61.3	58.9	68.0	69.6
그리스	183.2	190.7	185.6	212.4	199.4
아이슬란드	71.6	63.1	66.2	77.2	74.6
아일랜드	67.6	63.0	57.2	58.4	55.3
이스라엘	59.7	59.9	58.8	70.7	68.0
이탈리아	134.2	134.4	134.1	155.3	150.9
일본	231.4	232.3	236.3	259.4	262.5
한국	40.1	40.0	42.1	48.7	51.5
라트비아	39.0	37.1	36.7	43.3	45.7
리투아니아	39.3	33.7	35.9	46.6	44.7
룩셈부르크	21.8	20.8	22.3	24.8	24.3
몰타	47.8	43.7	40.7	53.4	56.4
네덜란드	56.9	52.4	48.5	54.6	52.3
뉴질랜드	31.1	28.1	31.8	43.2	50.8
노르웨이	38.6	39.7	40.9	46.8	43.4
포르투갈	126.1	121.5	116.6	135.2	127.4
싱가포르	107.7	109.4	128.2	152.0	159.9
슬로바키아	51.6	49.6	48.1	59.7	63.1
슬로베니아	74.2	70.3	65.4	79.6	74.4
스페인	101.9	100.5	98.3	120.0	118.5
스웨덴	40.7	38.9	34.9	39.2	36.8
스위스	41.8	39.8	39.6	43.3	42.1
영국	85.1	84.5	83.9	102.6	95.3
미국	106.2	107.5	108.8	134.5	128.1
선진국 평균	103.3	102.8	103.9	123.2	117.9

* 출처 : IMF Fiscal Monitor('22.10월), 한국의 '21년 부채비율은 신규 발표 기준으로 업데이트