

비상경제 중앙대책본부

21-50-5

(서면, 공개)

해양 치유산업 육성을 통한 해양관광 활성화 방안

2021. 12. 16.

관 계 부 처 합 동

해양 치유산업 육성을 통한 해양관광 활성화 방안(요약)

1 추진 배경

□ 계획의 개요

- **(치유산업)** 기대·평균수명 증가, 생활수준 향상 등으로 웰니스 관광과 같은 건강 관련 산업수요가 증가하는 추세이며, 치유·휴양문화 성장
- **(해양치유)** 해양기후·경관·생물, 해수 등 해양자원을 활용한 해양 치유가 유망 신산업으로 주목, 유럽은 해양치유 산업화·대중화 지원
- **(계획의 의의)** 해양치유산업 활성화 기반 마련을 위한 법률* 시행에 따른 법정 기본계획으로, 향후 5년간의 중장기 비전 및 목표 제시

* 해양치유자원의 관리 및 활용에 관한 법률('20.2 제정, '21.2 시행)

➡ 新관광트렌드, 사회적 수요에 따라 **해양치유자원 활용·서비스 제공 기반 마련**을 통한 **해양치유산업 육성** 및 **해양치유문화 확산** 필요

□ 국내외 현황 및 여건

- **(국제동향)** 웰니스 시장의 경제적 가치는 4.5조 달러로, 연평균 6.6%의 속도로 성장하고 있으며, 주도권 선점을 위한 국가 간 경쟁도 심화
 - 치유산업 선도국은 해양치유서비스를 치료, 건강·복지 증진과 지역 경제 활성화 수단으로 활용, 사회문화적 여건에 따라 특화하여 산업화



(독일)

의료인이 상주하는 **치유 휴양지(Kurort)**를 통해 재활치료, 질병예방 등을 목적으로 하는 **의료형** 해양치유서비스 제공

* 연방법에서 인증한 35개 해양치유 휴양지 방문객 연 1,100만명(10년간 평균 5.3%↑), 이용자 중 보험 수혜자 비중 약 40%('19, 독일휴양치유협회)



(프랑스)

남서부 연안 **리조트** 및 **관광단지**를 중심으로 **휴양·관광형** 해양치유서비스 제공, 의사처방을 통한 서비스 이용 시 사회보장보험 지원

* 인증기관(35개소), 요법시설(83개소)을 통해 연간 90만명 서비스 이용



(일본)

지역관광 활성화 및 **주민 건강증진**을 위해 해양치유시설 26여 개소 조성·운영

- **(국내정책동향)** 산림, 농업과 같은 자연자원을 활용한 치유산업 육성을 위해 법·제도적 기반을 마련하고 관련 인프라 조성중
 - * (산림청) 2000년대부터 산림치유 활성화 정책을 추진, 151만명 대상 치유서비스 제공('20)
 - (농진청) 치유농업 정책 추진을 위한 법적 근거 마련('20), 치유농업사 양성 등 추진
- 해수부에서는 해양치유관리단을 지정('21.7)하여 정책 추진 기반을 마련하고, 협력 지자체를 선정하여 해양치유센터 조성사업 추진
- **(여건 및 전망)** 고령화, 만성질환자 증가 등으로 예방적 건강관리 수요 및 관련 소비가 증가하고 있으며, 웰니스·휴식·치유로 관광 트렌드 변화
 - 휴식·휴양을 목적으로 한 바다 방문객 수와 이를 기반으로 한 해양치유·복지 수요도 지속적으로 증가할 것으로 전망
 - * 대국민 설문조사 결과, 바닷가 방문 목적이 "심신안정 및 휴식"인 경우가 가장 많았으며, 해양관광정책 방향으로 '휴양공간 조성' 강조

2

추진 전략

비전

세계가 주목하는 한국형 해양치유 모델(K-Marine Healing) 창출

목표

- 해양치유자원 검증을 통한 신뢰도 확보
- 산업기반 구축을 통한 연안지역 성장
- 해양치유를 통한 국민 삶의 질 향상

3대 추진 전략

① 사계절 해양치유 콘텐츠 발굴

② 해양치유서비스 인프라 조성

③ 해양치유산업 생태계 구축

세부 추진 과제

- ① 해양치유자원 이용·관리체계 마련
- ② 지역 특성화 및 융합 프로그램 발굴
- ③ 해양치유 다변화를 위한 기술개발 추진

- ① 해양치유 시범 거점 조성 추진
- ② 서비스 제공 공간 조성·확대 추진
- ③ 해양치유자원 통합정보시스템 구축 추진

- ① 전문인력 양성 추진
- ② 서비스 표준화
- ③ 협력 네트워크 구축
- ④ 대국민 인식증진 및 홍보

1 사계절 해양치유 콘텐츠 발굴

- ◆ 해양치유자원의 “발굴-검증-활용-사후처리”의 전주기 관리체계를 마련하고, 지역 관광자원과의 연계, 상용화 연구 등을 통한 콘텐츠 다양화

< 해양치유자원 이용·관리체계 마련 >

- (자원조사) 문헌·현지조사, 유용 해양생물 소재의 활용가능성 조사·분석 등을 통해 新치유자원을 추가 발굴하고, 해역별 분포현황 조사
 - * 남해 서부 → 서해 → 남해 동부 → 동해 → 제주
- (효능검증) 해양치유자원의 효능발현 메커니즘 규명*을 통해 치유효과를 과학적으로 입증하고(~25), 이를 기반으로 표준 활용기술 개발(~26)
 - * 특정 자원의 특정 증상에 대한 임상적 효과 검증에 그치지 않고, 의과학적 효능 발휘 기작에 대한 객관적 규명 추진 및 복합적 활용방안 제시 / 16개(기존8+신규8) 자원대상 조사 추진
- (안전관리) 해양치유자원의 지속가능한 이용 및 보전을 위해 안전성 확보방안 마련 및 표준화된 관리 프로세스 도입
 - * 치유자원의 중금속, 미생물, 방사선, 기타화합물 대상 안전기준 및 관리지침 제시

< 지역 특성화 및 융합 프로그램 발굴 >

- (지역 특성화) 지역별 환경여건, 주요 치유대상을 고려한 특성화 프로그램을 개발하고, 지역 관광 인프라와 연계한 해양치유서비스 발굴
 - * 해수욕장 내 해양치유 체험구역(노르딕 워킹존, 비치박스 등) 조성, 해안경관 감상(해변, 해상, 해중)과 연계한 치유 프로그램 구성 등
- (융합 프로그램) 치유의 숲, 치유농장 등 산림·농촌의 치유시설 또는 미술, 음악, 심리치료 등 타 분야와 연계한 프로그램 개발
 - * 예시 : (해양+산림) 완도의 산림해양치유길, (치유+미술·심리치료) 해변에서 미술 활동을 통해 스트레스와 우울감을 해소하는 ‘마린아트테라피’

< 해양치유 다변화를 위한 기술개발 추진 >

- **(기술개발)** 첨단 기술을 적용한 해양치유제품 개발, 관련 장비·기기 개발 및 시설 설계, 실감형 콘텐츠 개발로 해양치유서비스 다변화
- **(테스트베드)** 4개 시범 해양치유센터를 기술 실증을 위한 테스트베드 및 관련 산·학·연 협력거점으로 육성하여 해양치유 기술개발 활성화

2 해양치유서비스 인프라 조성

- ◆ 해양치유센터, 해양치유지구를 중심으로 대국민 해양치유서비스 제공 거점을 조성하고, 해양치유정보 활용도 제고를 위한 **통합시스템** 구축 추진

< 해양치유 시범거점 조성 추진 >

- **(해양치유센터)** 4개 해양치유센터*의 적기 완공을 통해 서비스 제공 거점을 조성하고, 장기적인 센터 운영방안 마련 추진

* 전라남도 완도군, 충청남도 태안군, 경상북도 울진군, 경상남도 고성군

완도군 해양치유센터	태안군 해양치유센터	울진군 해양치유센터	고성군 해양치유센터
<ul style="list-style-type: none"> ▪ 대표 치유자원 : 전복, 해조류, 바다모래 ▪ 주요 치유 프로그램 : 스포츠 재활형 ▪ 주요 도입시설 : 해수풀, 해양치유테라피시설 	<ul style="list-style-type: none"> ▪ 대표 치유자원 : 머드, 소금, 토탄 ▪ 주요 치유 프로그램 : 레저복합 ▪ 주요 도입시설 : 해양치유시설, 재활센터 	<ul style="list-style-type: none"> ▪ 대표 치유자원 : 염지하수, 해송 ▪ 주요 치유 프로그램 : 증장기 체류형 ▪ 주요 도입시설 : 해양치유시설, 장기치유시설 	<ul style="list-style-type: none"> ▪ 대표 치유자원 : 어패류, 해양경관, 기후 ▪ 주요 치유 프로그램 : 기업 연계형 ▪ 주요 도입시설 : 해양치유센터/교육센터, 해수풀

< 서비스 제공 공간 조성·확대 추진 >

- **(해양치유지구)** 해양치유자원 관리·활용, 치유시설 설치 및 서비스 제공이 가능한 “해양치유지구”를 연안지자체 중심으로 지정

* 연안지역 해양치유자원 활용 시설형, 연구·상업시설 등과 연계된 단지형 등 유형별 조성

- **(해양치유마을)** 우수한 해양치유자원을 보유한 어촌마을을 해양치유 마을로 시범 지정하여 어촌지역 특화 해양치유모델 개발 추진

* 어촌체험휴양마을, 어촌뉴딜 사업지의 기반시설이나 유휴공간을 해양치유 체험 공간으로 리모델링하여 어촌관광 활성화 및 일자리 창출에 기여

< 해양치유자원 통합정보시스템 구축 추진 >

- **(DB 구축)** 치유자원의 관리·활용을 위한 효능·분포도 등 자원정보와 센터 운영현황, 인증 프로그램, 연구개발 성과 등 서비스 정보 수집
 - * 자원정보 현장조사·수집 → 연계 건강·질환 정보 수집 → 해양치유센터 운영정보 수집 → 데이터베이스 설계 및 구축 추진
- **(시스템 구축)** 통합정보시스템 구축·운영을 통해 자원의 상업적 활용 및 상용화 연구를 지원하고, 해양치유서비스 이용자 편의 제고

3 해양치유산업 생태계 구축

◆ 태동기에 있는 해양치유 산업화 체제를 정비하고 지속 가능한 발전 기반을 마련하기 위해 **인력양성·인증체계 마련, 거버넌스 구축** 등 추진

- **(인력양성)** 해양치유 전문인력 양성기관을 지정하고, 일정 기준을 갖추고 치유활동을 지원하는 “해양치유사” 국가전문자격제도 신설 검토
 - * 「해양치유 전문인력 양성기관의 지정 및 운영에 관한 고시」 제정('22.上)
 - 국가직무능력표준(NCS)* 기반의 해양치유 전문 자격 이수 과정 커리큘럼을 설계하여, 산업 현장에 적합한 인재양성 지원 검토
 - * 산업현장에서 직무를 수행하는 데 필요한 능력(지식, 기술, 태도)을 국가가 표준화한 것
- **(서비스표준화)** 해양치유서비스의 품질관리 및 신뢰성 확보를 위해 해양치유 프로그램 인증제도를 운영하고, 시설·장비 인증체계 구축
 - * 시설·장비 구성범위 검토, 용도분류('22) → 물리적 환경조사('23) → 인체안전성/활용성 평가기준 마련('24) → 인증기준 재평가 및 항목별 인증절차 마련('25)
- **(협력 네트워크)** 산림·농진청 등 관계기관 간, 지역별 해양치유센터 간 협의체를 통해 교류·협력을 강화하고, 해외 선도기관*과의 네트워크 구축
 - * 독일휴양치유협의회(DHV, 1892~), 프랑스 로스코프 해양치유센터(1899~)
- **(홍보)** 지역 특성화 자원과 관광 자원을 연계한 해양치유 체험 프로그램을 운영하고, 향후 바우처 도입 등으로 복지서비스 제공 검토

순 서

I . 계획의 개요	1
II . 국내외 현황 및 여건	3
III . 추진전략 (2022 ~ 2026)	6
IV . 세부 추진계획	7
1. 사계절 해양치유 콘텐츠 발굴	7
2. 해양치유서비스 인프라 조성	14
3. 해양치유산업 생태계 구축	17
V . 추진일정	21

I 계획의 개요

1 수립 배경

- 기대·평균수명 증가, 생활수준 향상 등으로 웰니스관광*과 같은 건강 관련 산업 수요가 증가하는 추세이며, 코로나19 영향으로 수요 폭증 전망

* 건강한 일반인이 여행을 통해 정신적·사회적·신체적인 건강의 조화를 이루는 데 목적을 둔 관광으로, '27년까지 1조2천억 달러(약 1,418조 원) 규모로 성장 전망

- 의학적 완치가 어려운 환경성·만성 질환자 급증, 초고령사회로의 진입 등 사회적 환경 변화로 인해 치유 및 휴양문화 성장

- 특히 코로나19 이후 자연친화적 레저활동, 야외·청정 관광지에 대한 수요 증가로 자연자원을 활용한 관광·휴양공간 조성 필요성 부상

* 한국관광공사, "빅데이터에 남겨진 세대별 여행기록(2021)"

- 관광트렌드 변화에 대한 대응, 다양한 사회문제 해소 및 연안지역 성장 지원이 가능한 **해양치유산업**이 유망 해양신산업으로 부각

- 유럽에서는 해양기후·경관·생물, 해수, 갯벌, 소금 등 해양자원을 활용하고 해양관광·헬스케어 등을 융·복합한 치유산업 활성화

* 독일은 약 29조원의 매출액, 51만개의 관련 일자리 창출(2020 독일휴양치유협의회 연차보고서)

- 우리나라도 해양관광시장의 성장 회복, 국가 균형 발전, 어촌 활성화 기반 마련 등을 위한 지역 기반의 신산업 육성 정책수요 증가

- 이에 해양치유산업 활성화 기반을 마련하기 위한 기본법이 제정·시행되었으며, 이를 계기로 관련산업 육성을 위한 로드맵 수립 필요

* 「해양치유자원의 관리 및 활용에 관한 법률」 제정('20.2) 및 시행('21.2)

- 해양치유자원의 체계적 관리를 토대로 지속가능한 이용 및 산업적 활용을 지원하기 위해 구체적인 전략, 정책과제 설정 추진

➡ 新관광트렌드, 사회적 수요에 따라 **해양치유자원 활용·서비스 제공 기반 마련**을 통한 **해양치유산업 육성** 및 **해양치유문화 확산** 필요

2

계획의 의의

- 「해양치유자원의 관리 및 활용에 관한 법률」에 따른 법정 기본 계획으로 해양치유산업 육성을 위한 중장기 비전 및 목표 제시

제5조 ① 해양수산부장관은 해양치유자원의 체계적 관리 및 활용을 촉진하기 위하여 「해양수산발전 기본법」 제7조에 따른 해양수산발전위원회의 심의를 거쳐 해양치유자원의 관리 및 활용에 관한 기본계획을 5년마다 수립·시행하여야 한다.

- 국가 차원의 해양치유자원 관리와 해양치유산업 육성의 기본방향 설정을 통하여 전략적인 정책추진 도모
- 해양치유자원의 조사·연구·보전 등 관리 체계화를 통하여 지속 가능한 해양치유자원 활용 및 해양치유산업 성장 기반 마련
- 효율적인 해양치유서비스 전달체계 마련으로 대국민 해양치유·휴양 문화 체험기회를 확대하고 삶의 질 향상 및 해양에 대한 관심 제고

3

계획의 범위

- (시간적 범위) 2022년 ~ 2026년(5년)
- (내용적 범위) 해양치유 자원관리, 공간조성, 서비스 전달계획을 포함하여 해양치유산업 기반 마련을 위한 정책과제로 구성

- 해양치유자원 관리·활용 시책의 목표 및 추진 방향
- 해양치유자원의 여건 및 전망에 관한 사항
- 해양치유자원의 조사·연구·보전 및 활용에 관한 사항
- 해양치유지구의 지정 및 변경에 관한 사항
- 해양치유서비스의 진흥 및 제공에 관한 사항
- 해양치유 관련 기관 및 단체의 육성에 관한 사항
- 그 밖에 해양치유자원의 관리 및 활용에 관한 사항

Ⅱ 국내외 현황 및 여건

1 국제 동향

□ (**치유산업**) 정신적·심리적 안정을 위한 ‘위로형 소비’, ‘충전형 소비’로 소비 패턴이 변화함에 따라 치유·웰니스 산업 성장 및 확대

- 웰니스 시장의 경제적 가치는 4.5조 달러로 세계 경제의 5.3%를 차지하는 주요 산업이며, 최근 5년간 연평균 6.6%의 속도로 성장('18, 세계웰니스연구소)



- 웰니스 시장의 주도권 선점을 위한 국가 간 경쟁도 심화

* (싱가포르) 국가 전략산업으로 설정, 해외투자 및 글로벌 브랜드 유치 위해 범부처 협력 (태국) 정부 주도로 산업 육성, 민관 협력을 통해 태국형 웰니스 서비스 개발 및 품질 관리

- 유럽은 해양·산림·토양 등 자연자원을 재활치료, 건강증진 및 예방 목적으로 활용하고, 보험을 적용함으로써 대중화 지원

- 영국·독일의 경우 국가 의료비 절감을 위해 의료적 개입을 배제하고 자연환경을 활용해 건강을 관리하는 자연처방 프로그램 도입·운영

□ (**해양치유**) 선도국은 해양치유자원 및 서비스를 치료, 건강·복지 증진과 지역경제 활성화 수단으로 활용, 사회문화적 여건에 따라 특화하여 산업화



【 독일 】

의료인이 상주하는 **치유 휴양지(Kurort)**를 통해 재활치료, 질병예방 등을 목적으로 하는 **의료형** 해양치유서비스 제공

* 연방법에서 인증한 35개 해양치유 휴양지 방문객 연 1,100만명(10년간 평균 5.3%↑), 이용자 중 보험 수혜자 비중 약 40%('19, 독일휴양치유협회)



【 프랑스 】

남서부 연안 **리조트** 및 **관광단지**를 중심으로 **휴양·관광형** 해양치유서비스 제공, 의사처방을 통한 서비스 이용 시 사회보장보험 지원

* 인증기관(35개소), 요법시설(83개소)을 통해 연간 90만명 서비스 이용



【 일본 】

지역 **관광 활성화** 및 **주민 건강 증진**을 위해 해양치유시설 26여 개소 조성운영, 해양치유시설 인증제도 개발, 과학적 근거 기반 해양치유 효능 검증 연구 추진

정책 동향

- **(치유산업)** 산림, 농업·농촌자원과 같은 자연자원을 활용한 치유산업 육성을 위해 법·제도적 기반 마련 및 관련 인프라 조성
 - (산림청) 2000년대부터 법·제도적 기반 마련*을 통한 산림치유 활성화 정책을 추진하여 '20년 기준 151만명 대상 치유서비스 제공
 - 산림치유 활성화 추진계획('12~'17), 산림문화휴양 기본계획('08~'17), 산림복지 진흥계획('18~'22) 등 중장기 정책방향을 수립하여 추진
 - * 「산림문화·휴양에 관한 법률('05)」, 「산림복지 진흥에 관한 법률('15)」 제정
 - ** 치유의 숲 조성(33개), 산림치유 전문인력 양성(1,600여명), 산림복지전문업 등록(754건) / '20 기준
 - (농진청) 농장 및 농촌경관을 활용한 정신적·육체적 건강회복 및 농촌 소득원 창출을 위해 2013년부터 치유농업 활성화 정책 추진
 - 치유농업 정책 추진을 위한 법적 근거*를 마련하고 전문인력 양성 제도**, 치유농업 협력사업 추진 등 산업화 기반 구축
 - * 「치유농업 연구개발 및 육성에 관한 법률」 제정('20)
 - ** '21.11월 국가자격 제1회 치유농업사 2급 시험 실시 예정
- **(해양치유)** 해양치유산업 육성을 위한 법률 제정('20.2), 해양치유 관리단 선정('21.7) 등 정책 기반을 마련하고, 활성화 사업 추진
 - 해양치유 협력 지자체를 선정하고, 지역 치유자원 활용과 서비스 제공을 위한 거점으로 해양치유센터 조성사업 추진(~'24)
 - * (지역) 완도, 태안, 울진, 경남 고성, (사업비) 국비, 지방비 포함 1,354억원
 - 해양치유 가능자원 발굴 연구('17~'19)를 통해 8개 자원*의 효과를 확인 하였으며, 효능검증 및 추가 자원발굴, 상용화 기술개발 추진 계획
 - * 해양기후·경관, 해수, 염지하수, 바다모래, 피트(퇴적물), 머드, 소금, 해조류

여건 및 전망

□ **(정책추진 여건)** 사회·문화적 환경 변화 및 관광 트렌드의 변화로 자연공간이나 자연자원을 활용한 **치유·휴양문화 확산**

○ 고령화, 경쟁·개인주의 심화, 만성질환자 증가로 **예방적 건강관리 수요** 및 관련 **소비활동 증가**, 웰니스·휴식·치유로 관광 트렌드 변화

* 우리나라 자살률 : 인구 10만 명당 25.7명, OECD 국가 중 1위('20)

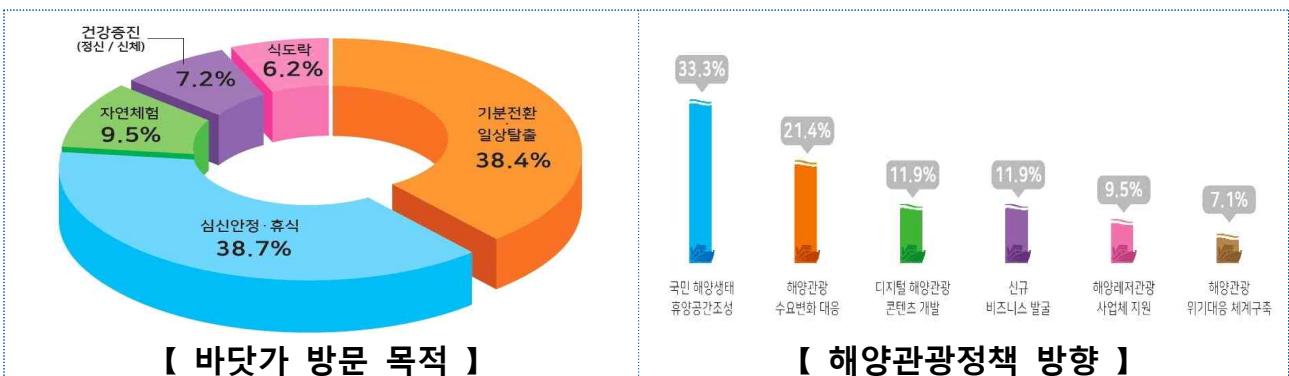
노년부양비(생산연령인구 100명 당 부양하는 노인인구수, 중위) : ('20)21.8 → ('40)60.5 → ('60)90.4명

○ **어촌지역**의 경우 공공 복지서비스 기반 부족으로 사회문제 발생 가능성이 높아 **사회복지 차원의 대응책 마련 필요**

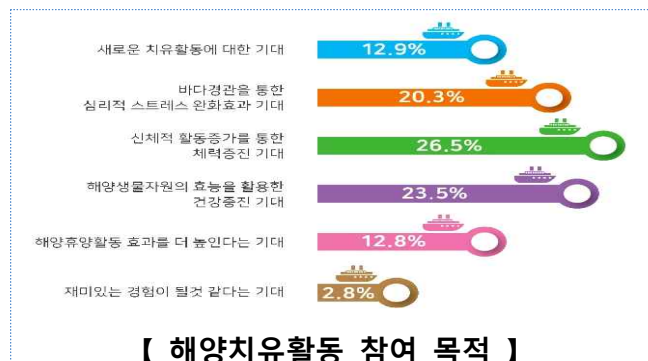
* 삶의 질(10점 만점, KMI) : (섬어촌) 3.8 < (연안어촌) 4.9 < (농촌) 5.7 < (도시) 6.1

□ **(해양치유 수요)** 휴식·휴양을 목적으로 한 바다 방문객 수와 이를 기반으로 한 해양치유·복지 수요는 지속적으로 증가할 것으로 전망

○ 대국민 설문조사 결과, 심신안정 및 휴식을 위해 바닷가를 방문하는 경우가 많았으며, 해양관광정책 방향으로 '**휴양공간 조성**' 강조



○ 주로 **건강증진** 목적으로 해양치유 프로그램 참여를 희망하며, 참여 시 **해양치유 자원과 해양환경관리**를 주요 고려사항으로 인식



비 전

세계가 주목하는 한국형 해양치유 모델
〔K-Marine Healing〕 창출

목 표

- 해양치유자원 검증을 통한 신뢰도 확보
- 산업기반 구축을 통한 연안지역 성장
- 해양치유를 통한 국민 삶의 질 향상

3대 추진 전략

세부 추진 과제

① 사계절 해양치유
콘텐츠 발굴

- ① 해양치유자원 이용·관리체계 마련
- ② 지역 특성화 및 융합 프로그램 발굴
- ③ 해양치유 다변화를 위한 기술개발 추진

② 해양치유 서비스
인프라 조성

- ① 해양치유 시범 거점 조성 추진
- ② 서비스 제공 공간 조성·확대 추진
- ③ 해양치유자원 통합정보시스템 구축 추진

③ 해양치유산업
생태계 구축

- ① 전문인력 양성 추진
- ② 서비스 표준화
- ③ 협력 네트워크 구축
- ④ 대국민 인식증진 및 홍보

IV 세부 추진계획

1 사계절 해양치유 콘텐츠 발굴

- ◆ 해양치유자원의 “발굴-검증-활용-사후처리”의 전주기 관리체계를 마련하고, 지역 관광자원과의 연계, 상용화 연구 등을 통한 콘텐츠 다양화

1. 해양치유자원 이용·관리체계 마련

□ 해양치유자원 발굴 및 체계화

- (자원발굴) 문헌·현지조사 등을 통해 전통지식 기반의 新치유자원을 추가 발굴하고, 해양바이오소재의 활용가능성 조사·분석 추진

- 해조·해사짚질, 천일염 훈증 등 각 지역에서 전통적으로 내려오는 해양자원의 효능 및 활용법을 체계화하여 데이터 공유 및 확산
- 국가 바이오데이터 스테이션, 해양바이오뱅크 등 플랫폼*이나 관련 연구개발 사업**과의 연계를 통해 신규 해양치유자원 발굴('22~'26)

* (국가) 바이오 R&D 결과 생성되는 모든 데이터를 표준화하여 통합 수집·관리 및 공유 (해양) 유용한 해양생물 소재를 발굴하여 기업 등에 제공하는 소재은행

** 해양바이오 헬스케어 활성소재 유효성 실증 및 연구개발('21~'24)

- (분포현황 조사) 그간 연구를 통해 임상적 치유효능이 밝혀진 생물, 무생물 해양치유자원을 대상으로 분포현황, 자원량 등 조사(5년 주기)

* 해양기후·경관, 해수, 염지하수, 바다모래, 피트(퇴적물), 머드, 소금, 해조류



【출처】 '20년 한국해양환경 조사연보

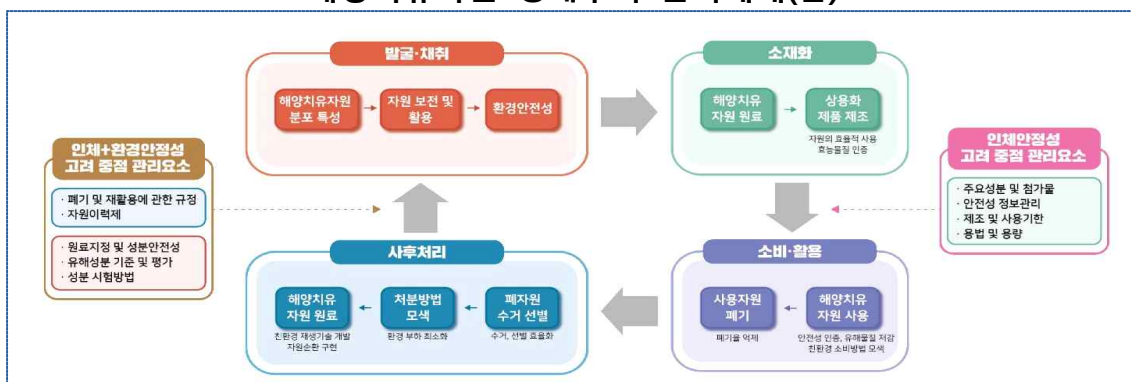
- 우리나라 전 해역을 5개 권역(서해, 동해, 남해 서부, 남해 동부, 제주)으로 구분, 해역 특성을 고려한 조사 추진 및 데이터베이스 구축

* 남해 서부 → 서해 → 남해 동부 → 동해 → 제주

□ 해양치유자원 활용기반 구축

- (효능검증) 해양치유자원의 효능발현 메커니즘 규명*을 통해 치유 효과를 과학적으로 입증하고(~25), 이를 기반으로 표준 활용기술 개발(~26)
 - * 특정 자원의 특정 증상에 대한 임상적 효과 검증에 그치지 않고, 의과학적 효능 발휘 기작에 대한 객관적 규명 추진 및 복합적 활용방안 제시 / 16개(기존8+신규8) 자원대상 조사 추진
- 초고령화 및 산업화로 인한 노인성·환경성 질환 완화, 코로나19 장기화에 의한 우울감 해소 등 사회적 수요에 따른 치유효능 검증
- 해양치유자원의 최적 효능 발현을 위한 처리방법, 농도, 강도, 중량, 노출시간 등을 고려하여 표준화된 활용방법 개발, 국가표준 신청
 - * 예) 피부 개선을 위한 해수의 적정 염분, 수온, 노출시간, 도포·입욕섭취 등 사용법 제시
- (안전관리) 해양치유자원의 지속가능한 이용 및 보전을 위해 안전성 확보방안 마련 및 표준화된 관리 프로세스 도입(26)
 - 도포·섭취 등으로 인체에 직접 영향을 미치는 자원 사용법을 고려, 치유서비스 제공 대상을 확대하기 위해 임상검증 실시, 관리기준 마련
 - * 중금속, 유기물, 대장균 등 해양환경 위해 물질에 대한 관리기준은 설정되어 있으나, 다양한 해양수산 자원의 인체 적용 활용에 대한 별도 기준 부재
 - 해양치유자원의 공공재적 특성을 고려하여 “자원순환형 관리” 기반을 구축하기 위해 친환경 자원확보 및 처리·환원기술 확보
 - * 독일은 활용 자원(피트) 사용 후 자연환원을 의무화, 일정기간 매립을 통해 재사용
- (매뉴얼 개발) 해양치유자원의 “채취-가공-보관-활용-처리-재생” 단계별 품질/안전관리 체계를 구축하고 표준 가이드라인 마련
 - * 치유자원의 중금속, 미생물, 방사선, 기타화합물 대상 안전기준 및 관리지침 제시

< 해양치유자원 생애주기 관리체계(안) >



참고 : 해양치유자원 및 자원별 효과

자원	임상내용	주요결과	검증기관
해양기후· 경관	감정노동자들의 수면, 우울 및 불안증상 개선 효과	· 수면질, 만족도, 인지기능 ↑	고려대학교 안산병원
	고혈압 전단계 환자 대상 해송길 산책·백사장 일광욕이 미치는 영향	· 혈압(심박수) ↓ · 비타민D 생성 ↑	고려대학교 안암병원
	파도소리를 이용한 소리치료를 통한 이명(귀울림)의 개선	· 이명지수 ↓ · 스트레스 호르몬 ↓	고려대학교 안산병원
해수	해수를 이용한 재활운동이 근골격계 환자에게 미치는 영향	· 보행속도 등 운동능력 ↑	울산대학교 아산병원
염지하수	염지하수 입욕이 아토피 환자에게 미치는 영향	· 아토피피부염 중증도, 가려움, 따가움 ↓ · 피부 수분 보유도 ↑	분당 서울대병원
바다모래	해변 운동이 만성 발목 불안정성 환자에게 미치는 영향	· 보행속도 등 운동능력 ↑ · 통증 ↓	가천대 의대
피트 (퇴적물)	피트팩이 무릎 관절염 통증 완화에 미치는 영향	· 보행속도 등 운동능력 ↑ · 통증 ↓	한양대 의대
	코어운동을 동반한 피트-온열 찜질이 요통환자의 통증 및 운동 기능에 미치는 효과	· 통증 ↓ · 균형능력 ↑	가천대 의대
머드·소금	만성 골반통 환자 대상 머드· 소금온열 찜질이 미치는 영향	· 전립선 지수 ↑ · 통증·염증수치 ↓	고려대학교 안산병원
	안구건조증 환자 대상 머드 안대팩 온열치료 효과	· 안구건조 증상 ↓	고려대학교 안암병원
해조류	해조류 섭취가 부갑상선호르몬에 미치는 영향	· 장내 미생물 다양성 ↑	전남대 의대

2. 지역 특성화 및 융합 프로그램 발굴

□ 지역 특성화 프로그램 개발

- (협력지역) 지역별 대표 해양치유자원을 활용하고, 주요 치유 대상(장기체류객, 기업 종사자, 가족)을 고려한 해양치유 프로그램 마련

* (협력지자체) 전라남도 완도군, 충청남도 태안군, 경상북도 울진군, 경상남도 고성군

< 지역별 특화 프로그램(안) >

- (완도) **온화한 해양기후**와 풍부한 **해조류** 자원을 기반으로 **재활치료·대사증후군 완화** 프로그램에 특화, 재활병원 또는 스포츠 전지훈련장 유치 및 연계 추진
- (태안) 매장량이 풍부한 **피트, 소금자원, 모래 해변**을 기반으로 한 근골격계 질환 완화 및 피부미용 특화 프로그램 개발, 수도권 등 **대도시 방문객** 대상 서비스 제공
- (울진) **청정한 해양기후**와 **염지하수** 자원을 기반으로 4계절 관광자원 및 해양레저 인프라를 활용한 **장기체류형** 프로그램을 개발하고 **산림·온천** 치유와 융합
- (고성) **우수한 해양경관**과 **기후자원**을 바탕으로 **인근 산업단지 근로자**들에 대한 스트레스 해소 및 피로회복 특화 프로그램 개발

- (연안지역 등) 기존에 조성되어 있는 **지역 관광 인프라**(해수욕장, 해양레저관광거점, 마리나 등)와 **연계**한 해양치유서비스 발굴

- 해수욕장 내 해양치유 **체험구역**(노르딕 워킹존, 비치박스 등) 조성, **해안경관 감상**(해변, 해상, 해중)과 연계한 치유 프로그램 구성 등
- **웰니스 관광지**(한국관광공사 추천), **온천시설, 리조트** 등에서 체험 가능한 프로그램 마련, **지역 수산물·전통음식**을 활용한 치유식단 개발



【 해변 노르딕 워킹 】



【 해변 요가·필라테스 】



【 비치바스켓(해변의자) 】

□ 융·복합 프로그램 개발

- (치유자원) 치유의 숲, 치유농장 등 산림과 농촌의 치유시설과 연계한 프로그램 개발을 통해 치유산업 시너지효과 창출('23~)



【 산림치유 】



【 치유농업 】



【 완도 산림해양치유길 조감도 】

- (타분야 융합) 신체건강 뿐만 아니라 정신적 건강증진 효과를 도모하기 위해 미술, 음악, 심리치료 등 연계 가능한 분야 모색

* 사례 : 백사장이나 갯벌에서 그림그리기, 조개·조약돌로 장식하기 등 예술적 표현 활동을 통해 스트레스와 우울감을 해소하는 '마린아트테라피' 등

- (관광상품) 해양치유자원을 활용한 우수 관광상품을 발굴·선정하여 사업화 자금 지원 등 시장 진입기반 마련('22~)

- 지역 상생발전을 통한 지역경제 활성화를 위해 지역 관광자원(유적지, 퍼블릭 골프장, 승마장 등)과 연계한 관광상품 개발 또는 공동 브랜드화

□ 대상별 최적화 프로그램 마련

- (직종별) 감정노동자, 주부, 학생 등 대상별 건강 취약 요인, 관심분야 등을 고려, 휴양형/심리치유형/건강증진형과 같은 특화 콘텐츠 마련

- (생애주기별) 해양환경교실, 해양레저스포츠 체험교실, 지역별 노인 교실 등을 활용하여 청소년, 일반성인, 노인 대상 치유 프로그램 제공

- (주요내용) 영유아·청소년층 대상 환경성 질환, 청년/중장년층 대상 정신건강, 노년층 대상 만성질환 대응에 특화된 프로그램 마련

- (운영방식) 기존에 운영 중인 세대별 교육 프로그램에 해양치유 과목을 개설하여 해양치유에 대한 이해도 향상 및 체험기회 제공

참고 : 해양치유 프로그램 사례

※ 독일 : 의료·해양치유 융합 프로그램

기 간	목 적 (치유대상 질환)	프로그램	내 용
단기 (2~3일)	피부질환 (건선·아토피) * 약물치료 병행	해수·염지하수 입욕	입욕 휴식, 해수 샤워, 수중 운동 등(1일 2회)
		마사지·온열 치료	해조류 마사지, 머드·피트 찜질 등(1일 1회)
		해산물 식단	알레르기 회피 식단 제공(1일 3회)
	이명(귀울림) 치료	해변 휴식·운동	해양경관·파도소리 명상, 해변 운동 등(1일 2회)
중장기 (1~12주)	호흡기 질환	마사지·입욕· 운동·식단 등 복합 프로그램 * 입원·약물치료 병행	해수·염지하수 증기 흡입, 알레르기 회피 식단, 해변 운동·휴식 등
	근골격계 질환		수중·해변 재활 운동, 해수 입욕, 모래·머드·피트 온열 찜질·마사지 등
	정신 질환 (우울증 등)		입욕 휴식, 해양경관·파도소리 명상, 마사지, 수중·해변 운동 등

※ 프랑스·일본 : 치유·휴양관광 프로그램

기 간	목 적	프로그램	내 용
단기 (1회)	스트레스 완화	전신 마사지	따뜻한 해수샤워와 해조류·머드 등을 활용한 전신 마사지 병행(90~120분)
		해수·염지하수 입욕	입욕 휴식, 수중 에어로빅 등(60~90분)
		해변 운동	해변 노르딕 워킹·필라테스, 갯벌 체조 등 (60~120분)
중장기 (1~3주)	활력 회복	마사지·입욕· 운동·식단 등 복합 프로그램	입욕 휴식, 해수 분사·해조류 마사지, 수중·해변 운동 등(6일)
	체중 감량		해조류 식단, 수중·해변 운동, 심리 상담 등 (1~3주)
	태교		수중 에어로빅, 임산부 요가, 해변 노르딕워킹, 해산물 건강 식단, 전신 마사지 등(6일)
	불면증 완화		입욕 휴식, 해양경관·파도소리 명상, 머드 온열 찜질, 수중·해변 운동 등(6일)

3. 해양치유 다변화를 위한 기술개발 추진

□ 해양치유자원 실용화 기술개발('23~'26)

- ICT, IoT 등 첨단기술을 적용한 해양치유 제품 개발, 치유활동에 활용되는 장비·기기 개발 및 시설 설계를 통해 자원 상용화 촉진
- AR·VR 기술 기반의 실감형 콘텐츠를 개발하여 해양치유서비스에 대한 인지도 및 접근성을 개선하고 치유산업 고도화



□ 해양치유센터 테스트베드 활용('24~)

- 4개 시범 해양치유센터를 기술 실증을 위한 테스트베드 및 관련 산·학·연 협력거점으로 육성하여 해양치유 기술개발 활성화
 - 해양치유센터 내 치유시설*을 활용한 실증연구 추진 및 센터 주도의 체험 프로그램 운영으로 치유서비스 만족도 및 효능 확인
- * 해수풀, 족욕탕, 마사지·온열 치료실, 재활운동 시설, 해수 분사실 등
- 기술개발을 희망하는 기업이 참여 가능한 실증연구 프로그램을 마련하여 지역의 자생적인 연구역량 확보 및 사업화 촉진

□ 지역 연구기관과 연계한 기술개발

- 해양바이오산업연구원, 산업화 인큐베이터, 산학연 협력센터 등 연안 지역에 위치한 지역 연구기관과의 협업을 통해 해양치유자원 발굴('24~)
 - 지역 내 부존량이 풍부한 유용자원을 발굴하고 이를 활용하여 지역 환경 또는 지역민 생활패턴에 적합한 프로그램 개발
- 지역별 '해양수산 창업·투자 지원센터*'를 활용하여 민간 주도의 해양치유자원, 해양치유 관광상품 개발 등 지원('22~)
 - * 부산·제주·경북·강원·전남·충남 총 6개소 운영, 해양수산 분야 예비창업자 및 유망 기업에 대한 성장단계별 맞춤형 창업투자 지원

- ◆ 해양치유센터, 해양치유지구를 중심으로 대국민 해양치유서비스 제공 기반을 조성하고, 해양치유정보 활용도 제고를 위한 **통합시스템** 구축 추진

1. 해양치유 시범거점 조성 추진

□ 시범 해양치유센터 건립

- 4개 지역에 건립 중인 해양치유 시범센터의 적기 완공을 통해 대국민 해양치유서비스 제공 거점 조성(~'24)
- 지역별 부존자원, 환경조건 등을 고려한 조성계획에 따라 해양치유 프로그램 운영 및 자원관리 시설이 포함된 복합 공간 구축

완도군 해양치유센터	태안군 해양치유센터	울진군 해양치유센터	고성군 해양치유센터
			
<ul style="list-style-type: none"> ▪ 대표 치유자원 : 전복, 해조류, 바다모래 ▪ 주요 치유 프로그램 : 스포츠 재활형 ▪ 주요 도입시설 : 해수풀, 해양치유테라피시설 	<ul style="list-style-type: none"> ▪ 대표 치유자원 : 머드, 소금, 토탄 ▪ 주요 치유 프로그램 : 레저복합 ▪ 주요 도입시설 : 해양치유시설, 재활센터 	<ul style="list-style-type: none"> ▪ 대표 치유자원 : 염지하수, 해송 ▪ 주요 치유 프로그램 : 증장기 체류형 ▪ 주요 도입시설 : 해양치유시설, 장기치유시설 	<ul style="list-style-type: none"> ▪ 대표 치유자원 : 어패류, 해양경관, 기후 ▪ 주요 치유 프로그램 : 기업 연계형 ▪ 주요 도입시설 : 해양치유센터/교육센터, 해수풀

- 시범센터를 통한 서비스 이용객 수, 만족도, 지역 생산·고용 유발 효과 등 운영 성과 점검 후 해양치유센터 확대방안 검토

□ 해양치유센터 운영체계 마련

- 지역 해양치유센터의 특성화 방향에 적합한 비즈니스 모델을 개발하고, 장기적인 센터 운영방안 검토

2. 서비스 제공 공간 조성 · 확대 추진

□ 해양치유지구 지정

- (지정) 해양치유자원의 지속 가능한 관리·활용, 해양치유시설 설치 및 서비스 제공이 가능한 해양치유지구를 지정하여 **산업 거점**으로 활용

- 치유센터 소재지를 우선 지정하고, 치유자원과 연구·판매·의료 등 시설 간 연계성을 고려한 추가 지정을 통해 확대 추진

* 연안지역 해양치유자원 활용 시설형, 연구·상업시설 등과 연계된 단지형 등 유형별 조성

【 지정 절차 】



- (지원) 해양치유자원의 제조·판매를 위한 **공동 이용시설** 설치, 치유 상품 통합 마케팅, 공동 연구개발 추진 등 치유지구 지원방안 모색

* 개발부담금 감면, 시설물 용도·종류·규모 제한 완화 등 실질적 지원방안 검토

□ 해양치유마을 조성

- 우수한 해양치유자원을 보유한 어촌마을을 해양치유마을로 시범 지정하여 어촌지역 특화 해양치유모델 개발 추진

- 어촌체험휴양마을(전국 115개소, 연 96만명 방문), 어촌뉴딜 300* 사업지 중 해양치유자원이나 환경을 갖춘 지역을 해양치유마을로 지정

* 어촌 필수기반시설 현대화 및 지역고유자원을 활용한 어촌어항 통합 특화개발 추진 사업

- 기존 지원사업을 통해 조성된 기반시설이나 어촌의 유휴공간을 해양 치유 체험공간으로 리모델링하여 어촌관광 활성화 및 일자리창출에 기여

□ 해양치유서비스 벨트 조성 추진

- 섬 지역 또는 농어촌 마을 등 산림, 농업의 다양한 치유자원 활용이 가능한 지역을 선정하여 **융·복합 치유서비스 제공 기반** 마련 추진

* 해양·산림·농업 치유 통합 체험 프로그램, 패키지 관광 상품 등 개발

3. 해양치유자원 통합정보시스템 구축 추진

□ 해양치유 데이터베이스 확보 추진

- (자원정보) 해양치유자원의 종류 및 주요 효능, 최적 효능 발현을 위한 활용법, 지역별 분포현황 등 자원관리·활용을 위한 데이터 수집
- (서비스정보) 해양치유센터 운영현황, 해양치유 인증 프로그램, 전문인력 양성기관 및 현황, 연구개발 추진현황 및 주요 성과물 등 수집 추진

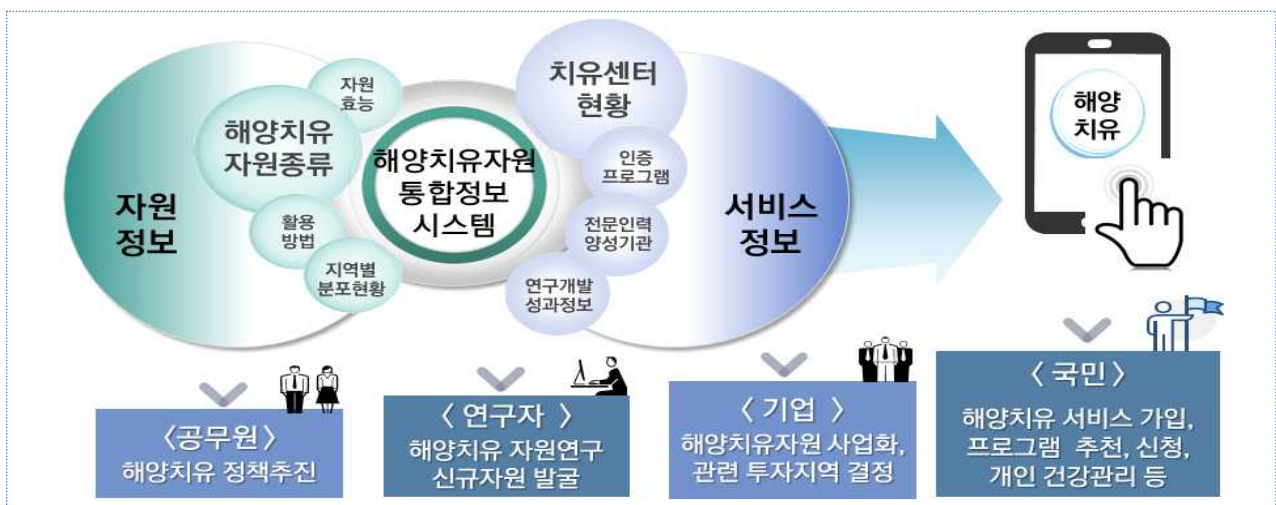
* 자원정보 현장조사·수집 → 연계 건강·질환 정보 수집 → 해양치유센터 운영정보 수집 → 데이터베이스 설계 및 구축 추진

□ 데이터 제공 시스템 구축·운영 추진

- (사업화 지원) 통합정보시스템을 구축하여 기업, 연구기관 등에 정보를 제공함으로써 해양치유자원의 상업적 활용 및 상용화 연구 지원 추진
- (이용객 편의) 해양치유서비스 이용객의 편의를 확대하기 위해 프로그램 확인 및 참가 신청, 체험 지원이 가능한 원스톱 시스템 운영
 - 개인 특성(연령, 성별, 기저질환 등)이나 선호도(휴양, 질환 완화, 재활 등)에 따른 프로그램 추천, 이용객 자가건강측정 시스템* 등의 기능 구현

* Quantified Self / 스마트폰이나 웨어러블 기기에서 수집·분석된 칼로리 소모량, 운동량, 심박수 등 신체정보와 주변 환경 정보 등을 통해 건강을 진단하고 관리하는 시스템

< 해양치유자원 통합정보시스템 개념도 >



- ◆ 태동기에 있는 해양치유 산업화 체제를 정비하고 지속 가능한 발전 기반을 마련하기 위해 **인력양성·인증체계 마련, 거버넌스 구축** 등 추진

1. 전문인력 양성 검토

□ 해양치유 전문인력 양성 기반 조성 검토

- (양성기관) 단기적으로 해양치유 전문인력을 양성할 수 있는 공공 교육기관을 우선 활용하고, 향후 정규 교육기관 선정 검토
 - * 해양수산연수원, 해양환경교육원 등 → 대학 평생교육기관, 관련전공 개설 대학 등
- (자격제도) 해양치유를 활성화하기 위하여 일정 기준을 갖추고 해양치유활동을 지원하는 ‘해양치유사’ 국가전문자격제도 신설 검토

□ 교육 프로그램 개발 검토

- 국가직무능력표준(NCS)* 기반의 해양치유 전문 자격 이수 과정 커리큘럼을 설계하여, 산업 현장에 적합한 인재양성 지원 검토
 - * 산업현장에서 직무를 수행하는 데 필요한 능력(지식, 기술, 태도)을 국가가 표준화한 것
- 해양치유사 자격증 취득자의 기술 숙련도 향상을 위해 일정 규모 또는 조건을 갖춘 해양치유센터를 통한 실습 및 현장훈련 연계 검토

□ 교육과정 운영 및 인력 매칭 검토

- 지역거점 대학의 평생교육원 내 자격과정 운영을 통해 교육참여 접근성 제고 및 지역사회와의 해양치유 인적자원 확보 검토
 - * 산림치유지도사 과정의 경우 서울·충청·전라·경상 등 지역 대학의 평생교육원에서 운영
- 산림치유, 보건·의료, 미용·스포츠 분야 자격증 및 바다·갯벌생태 해설사 등 연관자격 소지자 대상 ‘해양치유사’ 자격제도 홍보 검토
 - * 동일·유사 과목에 대한 이수 면제를 통해 해양치유 전문인력 유입 인센티브 제공 검토

2. 서비스 표준화

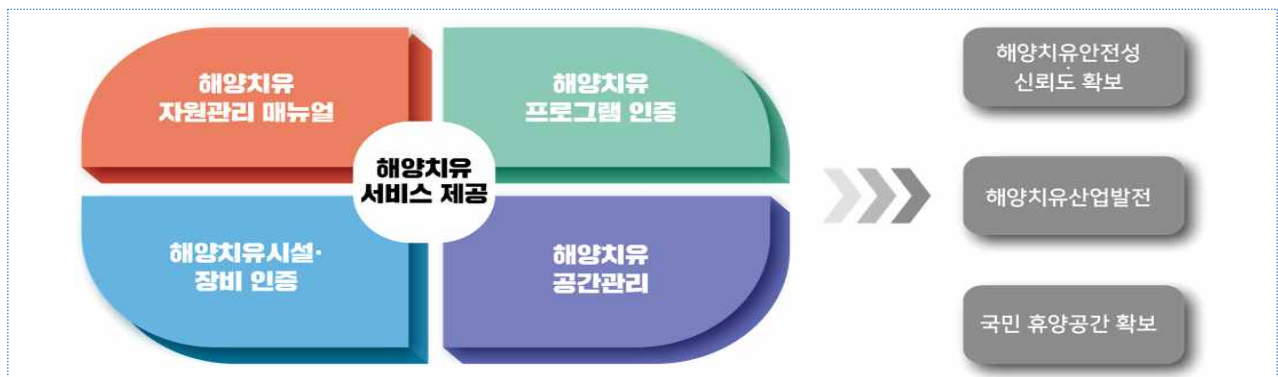
□ 해양치유 프로그램 인증제도 운영 검토

- 해양치유 프로그램의 품질관리 및 신뢰성 확보를 위해 '해양치유 프로그램 인증제도'를 운영하고 서비스 매뉴얼 마련 검토
 - 프로그램 구성·내용, 지원인력, 프로그램 운영을 위한 시설·장비, 운영체계 등에 대한 심의를 거쳐 인증서 발급, 인증표시 부여

【 인증서 】		【 인증 표시 】																						
<p align="center">해양치유 프로그램 인증서</p> <table border="1"> <tr> <td>인증번호</td> <td>제</td> <td>호</td> </tr> <tr> <td>프로그램명</td> <td colspan="2"></td> </tr> <tr> <td>기관·단체명</td> <td colspan="2"></td> </tr> <tr> <td>사업자등록번호 (법인등록번호)</td> <td colspan="2"></td> </tr> <tr> <td>대표자</td> <td>생년월일</td> <td></td> </tr> <tr> <td>소재지(주소)</td> <td colspan="2"></td> </tr> <tr> <td>유효기간</td> <td>년 월 일부터</td> <td>년 월 일까지</td> </tr> </table> <p><small>「해양치유자원의 관리 및 활용에 관한 법률」 제24조제3항 및 같은 법 시행규칙 제14조제4항에 따라 위와 같이 해양치유 프로그램을 인증합니다.</small></p> <p align="right">년 월 일</p> <p align="center">해양수산부장관 직인</p>		인증번호	제	호	프로그램명			기관·단체명			사업자등록번호 (법인등록번호)			대표자	생년월일		소재지(주소)			유효기간	년 월 일부터	년 월 일까지	 <p align="center">인증번호 제 호 해양수산부</p>	
인증번호	제	호																						
프로그램명																								
기관·단체명																								
사업자등록번호 (법인등록번호)																								
대표자	생년월일																							
소재지(주소)																								
유효기간	년 월 일부터	년 월 일까지																						

□ 해양치유 시설·장비 인증체계 마련

- (시설) 해양치유서비스를 제공하는 실내·외 시설물의 규모, 수질·위생, 경사도 등에 대한 기준을 마련하고, 등록·운영체계 구축
 - 해양치유자원 및 시설물 인증 기준을 고려한 해양치유지구 공간 관리 방안을 마련하여 해양치유서비스의 안전성 제고
- (장비) 국내외 사례를 통해 해양치유장비 목록을 구성하고, 용도별·사용 환경별로 구분하여 인증기준 및 인증절차 마련
 - * 시설·장비 구성범위 검토, 용도분류('22) → 물리적 환경조사('23) → 인체안전성/활용성 평가기준 마련('24) → 인증기준 재평가 및 항목별 인증절차 마련('25)



3. 협력 네트워크 구축

□ 관계기관 협업 거버넌스 조성

- 해양(해수부) - 산림(산림청) - 농업(농진청) - 국립공원(환경부) 치유정책의 체계적·통합적 추진 및 협력사업 발굴을 위한 협의체 운영('21~계속)
 - 부처협력형 시범사업 개발·시행 및 협업 성과 홍보, 복합 치유 프로그램 개발 및 공동 서비스 제공방안 마련 등 추진
- 해양치유 프로그램의 고도화 및 융합 프로그램 개발, 효율적인 치유서비스 제공을 위해 관련부처 및 기관과의 협업 확대
 - * 교육부, 고용부, 복지부 등 서비스 전달체계 협의, 레저·관광·미용 등 웰니스 협의체 구축 등

□ 해양치유센터 간 교류·협력 강화

- 지역별 해양치유센터 간 파트너십 강화를 위해 해양치유관리단(간사)을 중심으로 지자체, 센터 운영 주체를 포함한 협의체 구축·운영('22~)
 - 해양치유센터 관리·운영 노하우 및 우수 프로그램을 공유하고, 해양치유산업 발전방향 논의, 연간 성과보고회 개최 등 추진

□ 해외 선도 기관과의 네트워크 구축

- 독일·프랑스·일본 등의 해양치유 선도 기관*과 협력체계를 구축하고 정기적 교류를 추진함으로써 국내 산업발전 지원
 - * 독일휴양치유협의회(DHV, 1892~), 프랑스 로스코프 해양치유센터(1899~)
 - 국가별 해양치유자원 정보 공유 및 공동연구, 국제 해양치유포럼 개최, 전문인력 국외 연수 프로그램 운영 등 추진

< 해양치유 협력 MOU 체결 사례 >



완도군-獨 노르더나이스



태안군-獨 우제돔 해양치유센터



완도군-佛 로스코프 해양바이오연구소

4. 대국민 인식증진 및 홍보

□ 해양치유 체험 프로그램 운영

- 지역 해양치유 특성화 자원과 관광 자원을 연계한 무료체험 프로그램 제공으로 치유 효능 및 해양치유·휴양문화에 대한 인식 증진
 - 시범 해양치유센터를 중심으로 하계 휴가철 등의 기간에 프로그램을 운영하여 대국민 홍보 및 치유서비스 전달체계 고도화
- * (완도) 지역민·관광객 대상 체험 프로그램 연중 운영, 하계 '여름체험존' 운영 (태안) 성인(레저·휴양형) / 아동·청소년(체험·레저형) / 노인·가족(휴양·치유형) 프로그램 운영
- 특히 코로나19 장기화에 따른 방역인력의 피로감이나 일반 국민의 우울감 극복을 지원함으로써 해양치유의 사회적 가치 제고

< 해양치유 체험 프로그램 시범운영 사례('20, '21) >



□ 해양치유를 통한 복지서비스 제공 검토

- 해양치유서비스 제공 범위를 넓히고 여러 계층의 치유 체험기회를 확보하기 위해 바우처 도입 등 다양한 방식의 지원제도 마련 검토
 - * 문화누리카드(문체부), 산림복지서비스이용권(산림청) 연계, 소외계층 대상 교통·숙박·해양치유시설 통합 패키지 바우처 지원 등 검토
- 해양치유를 통한 지역상생을 도모하고 사회문제 해결을 지원하기 위해 지역주민 대상 건강관리 프로그램 개발·제공 등 추진
 - * 지역 보건소와 연계하여 노년층, 만성질환자, 교통약자 대상 프로그램 운영 검토

□ 해양치유 관련 학술연구 활성화

- 해양치유서비스 활성화 및 저변 확대를 위해 보건·환경·미용 등 다양한 분야의 전문가가 참여하는 공동학술대회 개최 추진

□ 추진주체

구분	추진과제	담당
1. 사계절 해양치유 콘텐츠 발굴		
1-1. 치유자원 이용·관리체계 마련	해양치유자원 조사 및 DB 구축	해수부
	자원 효능검증 및 안전관리방안 마련	해수부
1-2. 지역 특성화 및 융합 프로그램 발굴	지역별 특성화 프로그램 개발	해수부, 지자체
	자원/분야간 융복합 프로그램 개발	해수부, 환경부, 산림청, 농진청 등
1-3. 해양치유 다변화를 위한 기술개발 추진	해양치유자원 활용 고도화 기술개발	해수부
	지역 센터와 연계한 기술개발	해수부, 지자체
2. 해양치유서비스 인프라 조성		
2-1. 해양치유 시범 거점 조성	해양치유 시범센터 건립	해수부, 지자체
	해양치유센터 운영체계 마련	지자체
2-2. 서비스 제공 공간 조성·확대	해양치유지구 지정에 대한 고시	해수부
	어촌지역 특화 해양치유모델 개발	해수부, 지자체
2-3. 통합정보시스템 구축	해양치유자원·서비스 정보 DB 확보	해수부
	통합정보시스템 구축 및 통계 보급	해수부
3. 해양치유산업 생태계 구축		
3-1. 전문인력 양성	전문인력 양성기관 지정, 교육 운영기준 마련	해수부
	국가자격제도 신설 추진	해수부
3-2. 서비스 표준화	해양치유 프로그램 인증 세부기준 고시	해수부
	해양치유 시설·장비 인증체계 마련	해수부
3-3. 협력 네트워크 구축	관계부처 협의체 운영	해수부, 환경부, 산림청, 농진청
	해양치유센터 협의체 구축·운영	해수부, 지자체
3-4. 대국민 인식증진 및 홍보	해양치유 체험 프로그램 운영	해수부, 지자체
	해양치유서비스 제공 확대	해수부, 문체부, 복지부 등

□ 세부 추진일정 (잠정)

구분	추진과제 및 세부계획	'22	'23	'24	'25	'26
1. 사계절 해양치유 콘텐츠 발굴						
1-1. 치유자원 이용·관리체계 마련	해양치유자원 조사 및 DB 구축					
	• 신 해양치유자원 발굴					
	• 해역별 자원 분포현황·자원량 조사(5년주기)					
	• 추가발굴 자원에 대한 현황조사					
	• 해양치유자원 분포도 작성					
	자원 효능검증 및 안전관리방안 마련					
	• 효능발현 메커니즘 규명 프로세스 개발					
	• 자원별 효능발현 메커니즘 규명					
	• 해양치유자원별 표준화 활용기술 개발					
	• 인체 노출량 기반 안전성 평가기준 설정					
	• 인체/환경 안전성 기반 최적 관리방안 도출					
	• 자원의 생애주기 평가·관리체계 수립					
	• 평가 가이드라인 및 관리지침서 제작					
1-2. 지역 특성화 및 융합 프로그램 발굴	지역별 특성화 프로그램 개발					
	• 완도지역 특화 프로그램 개발					
	• 태안, 울진, 고성 특화 프로그램 개발					
	• 지역 관광 인프라 연계 프로그램 개발					
	자원/분야간 융복합 프로그램 개발					
	• 산림, 농촌 치유자원 연계 프로그램 개발					
	• 우수 해양관광상품 선정 및 자금지원(매년)					
	• 직종별/생애주기별 최적화 프로그램 개발					
1-3. 해양치유 다변화를 위한 기술개발 추진	해양치유자원 활용 고도화 기술개발					
	• 해양치유 기기·장비·제품 상용화 기술개발					
	• 기기·장비·제품 관리운영 기술개발 효과 검증					
	• 원격 플랫폼 구축(인터랙티브 모듈 등)					
	• AR·VR 해양치유 콘텐츠 제작					
	• 원격 해양치유 콘텐츠 시제품 제작					
	지역 센터와 연계한 기술개발					
	• 해양치유센터를 활용한 기술 실증					
	• 지역 연구기관과의 협업사업 발굴					
	• 협업 연구 추진					
	• 해양수산창업투자지원센터를 통한 기업 지원					

구분	추진과제 및 세부계획	'22	'23	'24	'25	'26
2. 해양치유서비스 인프라 조성						
2-1. 해양치유 시범 거점 조성	해양치유 시범센터 건립					
	• 완도 해양치유센터 준공					
	• 태안, 울진, 고성 해양치유센터 준공					
	• 센터별 운영성과 점검					
	해양치유센터 운영체계 마련					
	• 지역별 사회경제적 여건 및 핵심시장 분석					
	• 지역 방문자 선호도 조사 및 수요확보 전략 수립					
	• 해양치유센터 최적 운영 모델 도출					
2-2. 서비스 제공 공간 조성·확대	해양치유지구 지정					
	• 해양치유지구 지정·변경에 관한 고시 제정					
	• 지역 수요에 따른 해양치유지구 지정 실시					
	• 해양치유지구 지원방안 마련					
	어촌지역 특화 해양치유모델 개발					
	• 사업 추진계획 수립 및 사업비 확보					
	• 시범사업 실시					
	• 효과성 분석 및 본 사업 설계·추진					
2-3. 통합정보시스템 구축	해양치유자원·서비스 정보 DB 확보					
	• 자원조사 및 정보, 연계 건강정보 수집					
	• 해양치유센터 운영정보 수집					
	• 데이터베이스 설계 및 구축					
	통합정보시스템 구축 및 통계보급					
	• 시스템 설계 및 세부 기능 구현					
	• 센터 운영지원 시스템 시범 운영					
	• 시스템 개장 및 운영					

구분	추진과제 및 세부계획	'22	'23	'24	'25	'26
3. 해양치유산업 생태계 구축						
3-1. 전문인력 양성	전문인력 양성기관 지정, 교육 운영기준 마련					
	• 전문인력양성기관의 지정운영에 관한 고시 제정					
	• 전문자격 이수 교육과정 설계					
	• 전문인력 양성기관 지정·운영					
	국가자격제도 신설 추진					
	• 해양치유사 자격기준 마련 및 관계부처 협의					
	• 해양치유자원법 개정					
3-2. 서비스 표준화	해양치유 프로그램 인증 세부기준 고시					
	• 인증기준 별 평가지표 마련					
	• 인증기준 시범적용을 통해 적합성 확인					
	• 해양치유 프로그램 인증제도 운영					
	해양치유 시설·장비 인증체계 마련					
	• 시설·장비 구성범위 검토 및 용도별 분류					
	• 물리적 환경 조사					
3-3. 협력 네트워크 구축	• 안전성·활용성 고려 평가기준 마련					
	• 항목별 인증절차 마련					
	관계부처 협의체 운영					
	• 해수부·산림청·농진청 간 협의체 운영					
	해양치유센터 협의체 구축·운영					
3-4. 대국민 인식증진 및 홍보	• 협의체 구축·운영방안 마련					
	• 정기 협의회 개최					
	해양치유 체험 프로그램 운영					
	• 해양치유센터 별 체험 프로그램 운영					
	• 해양치유지구 내 체험 프로그램 운영					
	해양치유서비스 제공 확대					
	• 해양치유서비스 제공방안 모색					
	• 관계기관 협의를 통한 지원제도 마련					

* 과제별 추진여부·일정은 사전절차 및 재정당국 협의과정을 통해 변경 가능