

2022—1월 VOL.96
발간등록번호 11-1051000-000423-06

월간 재정동향 및 이슈

MONTHLY PUBLIC FINANCE



2022—1월 VOL.96

월간 재정동향 및 이슈



I. 재정운용동향

- | | |
|---------------|------------------------|
| 1. 국제수입 | 조세분석과 (044-215-4123) |
| 2. 재정수지 | 재정건전성과 (044-215-5742) |
| 3. 국가채무(중앙정부) | 재정건전성과 (044-215-5744) |
| 4. 국채 | 국채과 (044-215-5135) |
| 5. 관리대상사업 | 재정집행관리과 (044-215-5332) |

II. 기타 부문별 현황

- | | |
|------------|------------------------|
| 1. 국유재산 | 국유재산정책과 (044-215-5166) |
| 2. 연기금 | 재정관리총괄과 (044-215-5354) |
| 3. 부담금 | 재정성과평가과 (044-215-5376) |
| 4. 보증채무 | 국고과 (044-215-5123) |
| 5. 국가채권 | 국고과 (044-215-5113) |
| 6. 정부출자 | 출자관리과 (044-215-5177) |
| 7. 정부배당수입 | 출자관리과 (044-215-5177) |
| 8. 예비타당성조사 | 타당성심사과 (044-215-5413) |

발행처 30109 세종특별자치시 갈매로 477, 정부세종청사 4동

디자인·인쇄 경성문화사 044-867-7678

월간 재정동향 및 이슈 발행 등 기타 사항은 아래 연락처로 문의해 주시기 바랍니다.

문의 기획재정부 재정건전성과 044-215-5742

월간 재정동향 및 이슈는 기획재정부 홈페이지(www.moef.go.kr)

[뉴스 - 보도자료]에서도 보실 수 있습니다.

Contents



I. 재정운동향	03
1. 총수입	04
2. 총지출	08
3. 재정수지	10
4. 국가채무(중앙정부)	11
II. 기타 부문별 현황	17
1. 국유재산	18
2. 보증채무	21
3. 정부출자	21
III. 주요 재정이슈	23
1. 전 국민 평생 직업능력개발을 위한 재정지원 방안	24
2. 주요국의 R&D 재정투자 동향	29
3. 급변하는 가족형태에 대응한 보편적 가족서비스 추진방향	42
IV. 주요 재정통계	47
〈참고1〉 재정 용어	83
〈참고2〉 2022년 월간 재정동향 발간 일정	88



I

재정운용동향

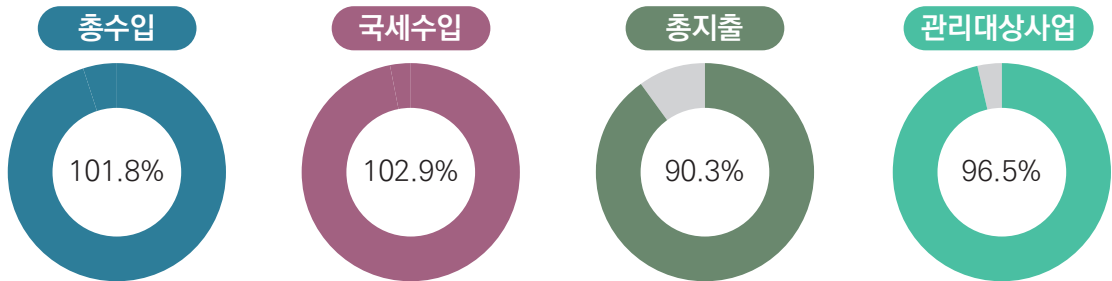
1. 총수입
2. 총지출
3. 재정수지
4. 국가채무(중앙정부)



I. 재정운용동향

- 총수입은 국세·세외·기금 수입 모두 전년동기대비 증가세가 유지되어 진도율 100% 초과(진도율 101.8%)
- 총지출은 경기회복 견인을 위한 신속하고 적극적인 재정집행으로 전년동기대비 +45.2조원 증가(진도율 90.3%)
- 국세·기금수입 등 총수입 개선세 유지로 11월 기준 통합재정수지는 전년동기대비 40.9조원 개선($\Delta 63.3 \rightarrow \Delta 22.4$ 조원)

주요항목별 진도율('21년 11월)



1. 총수입

◆ 총수입은 국세·세외·기금 수입 모두 전년동기대비 증가세가 유지되어 진도율 100% 초과 (진도율 101.8%)

(단위: 조원, %, %p)

	'20년						'21년(잠정)				전년동기대비			
	추경 (A)	결산 (B)	11월 (당월, C)	11월 (누계, D)	진도율		2차 추경 (G)	11월 (당월, H)	11월 (누계, I)	진도율 (J=I/G)	증감		진도율	
					추경 (E=D/A)	결산 (F=D/B)					11월 (H-C)	누계 (I-D)	추경 (J-E)	결산 (J-F)
■ 총수입	470.7	478.8	28.2	437.8	93.0	91.4	514.6	34.0	523.9	101.8	5.8	86.1	8.8	10.4
• 국세수입	279.7	285.5	14.0	267.8	95.7	93.8	314.3	16.0	323.4	102.9	1.9	55.6	7.2	9.1
• 세외수입	29.1	26.9	1.6	23.3	79.9	86.4	29.3	2.1	26.0	88.6	0.5	2.7	8.7	2.3
• 기금수입	161.9	166.2	12.6	146.7	90.6	88.3	171.0	15.9	174.5	102.1	3.3	27.8	11.4	13.8
(사회보장성 기금) ¹⁾	95.8	100.0	8.2	89.6	93.6	89.7	99.5	11.5	114.1	114.7	3.2	24.5	21.1	25.1
• 세입세출외	-	0.1	-	0.0	-	15.0	-	0.0	0.1	-	0.0	0.0	-	-

¹⁾국민연금 · 사학연금 · 고용보험 · 산재보험 기금

❶ (국세수입, 323.4조원) 주로 경기 회복세의 영향으로 법인세, 부가가치세, 소득세 중심으로 증가하여
진도율 102.9%

- 경기 회복세 지속에 따라 법인세 및 부가가치세의 진도율이 각각 104.9%, 101.3%
(전년동기대비 +7.5%p, +2.5%p)

* 코스피 12월 결산법인 영업이익(조원, 개별기준): ('19) 56.3 → ('20) 67.5 <+19.8%>
('20.上) 29.6 → ('21.上) 50.1 <+69.1%>

** 민간소비(전년비): ('21.1분기) +1.3%, (2분기) +3.6%, (3분기) +3.2%
수입액(억불): ('20.1~10) 3,830 → ('21.1~10) 4,964 <+29.6%>

- 자산시장 영향, 취업자수 증가 등으로 양도·근로 등 소득세의 진도율이 107.2%(전년동기대비 +14.4%p)

* 상용근로자(월평균, 만명): ('19.12~'20.10) 1,452 → ('20.12~'21.10) 1,481 <+2.0%>
명목임금(월평균, 천원): ('19.12~'20.10) 3,537 → ('20.12~'21.10) 3,685 <+4.2%>

(단위: 조원, %, %p)

국세수입	'20년						'21년(잠정)				전년동기 대비			
	추경 (A)	결산 (B)	11월 (C)	11월 (누계, D)	진도율		2차 추경 (G)	11월 (H)	11월 (누계, I)	진도율 (J=I/G)	11월 (H-C)	누계 (I-D)	진도율	
					추경 (E=D/A)	결산 (F=D/B)							추경 (J-E)	결산 (J-F)
■ 국세수입	279.7	285.5	14.0	267.8	95.7	93.8	314.3	16.0	323.4	102.9	1.9	55.6	7.2	9.1
• 일반회계	271.9	276.3	13.6	259.8	95.5	94.0	304.6	15.4	313.4	102.9	1.9	53.6	7.3	8.9
- 소득세	88.5	93.1	10.9	86.5	97.7	92.8	99.5	10.3	106.6	107.2	△0.6	20.2	9.5	14.4
- 법인세	58.5	55.5	1.2	54.1	92.4	97.4	65.5	1.5	68.8	104.9	0.3	14.7	12.5	7.5
- 부가가치세	64.6	64.9	△1.9	64.1	99.3	98.8	69.3	△1.6	70.3	101.3	0.3	6.1	2.0	2.5
- 교통세	15.5	13.9	△0.0	12.6	81.6	90.5	15.7	1.3	15.6	99.3	1.3	3.0	17.7	8.8
- 관세	7.7	7.1	0.6	6.4	83.3	91.0	8.3	0.6	7.6	90.5	0.0	1.1	7.3	△0.5
- 기타	37.2	41.8	2.8	36.1	97.1	86.4	46.2	3.4	44.6	96.4	0.5	8.5	△0.7	10.0
• 특별회계	7.8	9.3	0.5	8.0	102.7	86.8	9.6	0.5	10.0	103.7	0.1	2.0	1.0	16.9

❷ (세외수입, 26.0조원) 우체국 예금 운용수익* 증가(+0.9조원) 등으로 전년동기대비 2.7조원 증가 하였으며 **진도율 88.6% 수준**

* 우체국 예금 운용수익률(%) : ('20.11) 3.49 → ('21.11) 4.55(+1.06%p)

- 대기업의 부당내부 거래에 대한 **공정위 과징금 수입(+0.4조원)** 및 **양곡판매 수입(+0.2조원)** 등 증가

(단위: 조원, %, %p)

	'20년						'21년(잠정)				전년동기대비			
	추경 (A)	결산 (B)	11월 (당월, C)	11월 (누계, D)	진도율		2차 추경 (G)	11월 (당월, H)	11월 (누계, I)	진도율 (J=I/G)	증감		진도율	
					추경 (E=D/A)	결산 (F=D/B)					11월 (H-C)	누계 (I-D)	추경 (J-E)	결산 (J-F)
■ 세외수입	29.1	26.9	1.6	23.3	79.9	86.4	29.3	2.1	26.0	88.6	0.5	2.7	8.7	2.3
• 일반회계	12.9	11.7	0.5	10.3	79.4	87.5	13.7	0.9	12.5	91.1	0.5	2.2	11.7	3.6
- 재산수입	4.7	4.5	0.0	4.4	94.3	98.8	6.1	0.0	6.2	101.3	0.0	1.8	7.0	2.5
- 경상이전수입	6.9	6.3	0.3	5.0	73.3	80.0	6.3	0.8	5.4	85.2	0.5	0.4	11.9	5.2
- 재화및용역판매수입	0.9	0.7	0.1	0.6	68.7	83.8	0.8	0.1	0.6	76.7	0.0	0.0	8.0	△7.1
- 차입금및여유자금회수 ¹⁾	0.0	-	-	-	-	-	-	-	-	-	-	-	-	-
- 기타 ²⁾	0.5	0.2	0.0	0.2	41.5	84.5	0.4	0.0	0.2	60.3	0.0	0.0	18.8	△24.1
• 특별회계	16.2	15.2	1.1	13.0	80.3	85.5	15.6	1.2	13.5	86.5	0.1	0.5	6.2	1.0
- 기업특별회계영업수입	6.8	6.4	0.6	5.6	81.8	87.8	6.4	0.6	6.9	107.5	△0.0	1.3	25.7	19.7
- 재산수입	0.7	0.6	0.0	0.6	86.9	95.9	0.4	0.0	0.2	48.0	0.0	△0.4	△38.9	△47.9
- 경상이전수입	4.9	4.7	0.4	4.0	82.4	84.9	5.0	0.5	4.1	81.7	0.1	0.1	△0.8	△3.3
- 재화및용역판매수입	1.7	1.5	0.1	1.2	70.5	78.2	1.7	0.1	1.3	73.0	△0.0	0.1	2.4	△5.2
- 기타 ²⁾	2.1	1.9	0.0	1.6	75.9	81.8	2.1	0.0	1.1	52.1	0.0	△0.5	△23.8	△29.7

1)유가증권매각대 등 2)수입대체경비, 관유물매각대, 용자및전대차관원금회수

③ (기금수입, 174.5조원) 사회보험 가입자 증가, 사회보장성 기금 자산운용수익 증가 등으로 진도율 100% 초과(진도율 102.1%)

- 고용 회복 등에 따른 사회보험 가입자 수가 늘어 사회보험료 수입 대폭 증가(68.1 → 71.5조원, +3.4조원)
- 특히, 수출호조와 비대면 수요 증가·디지털 전환 가속화로 제조업·서비스업을 중심으로 고용보험 가입자 수가 크게 증가*

* 제조업 고용보험 가입자 수(만명) : ('20.11) 353.5 → ('21.11) 362.7(+9.2)

* 서비스업 고용보험 가입자 수(만명) : ('20.11) 989.6 → ('21.11) 1,010.6(+21)

* 전체 고용보험 가입자 수(만명) : ('20.11) 1429.9 → ('21.11) 1463.3(+33.4)

- 국민연금(+19.0조원)*·사학연금(+1.3조원)·산재보험(+0.9조원) 등 사회보장성 기금 적립금에 대한 자산운용수익 증가(+21.4조원)

* 국민연금기금 운용수익률(%) : ('20.10) 2.03 → ('21.10) 7.63(+5.6%p)

* 국민연금기금 적립금(누계, 조원) : ('20.10) 772.2 → ('21.10) 917.8(+145.6)

(단위: 조원, %, %p)

	'20년						'21년(잠정)				전년동기대비			
	추경 (A)	결산 (B)	11월 (당월, C)	11월 (누계, D)	진도율		2차 추경 (G)	11월 (당월, H)	11월 (누계, I)	진도율 (J=I/G)	증감		진도율	
					추경 (E=D/A)	결산 (F=D/B)					11월 (H-C)	누계 (I-D)	추경 (J-E)	결산 (J-F)
■ 기금수입	161.9	166.2	12.6	146.7	90.6	88.3	171.0	15.9	174.5	102.1	3.3	27.8	11.4	13.8
- 사회보장기여금	73.4	74.6	6.6	68.1	92.8	91.3	77.0	6.8	71.5	92.8	0.2	3.4	0.1	1.5
- 재산수입	26.4	28.4	1.9	24.4	92.5	85.8	26.8	5.1	45.8	171.0	3.2	21.4	78.5	85.1
- 경상이전수입	27.4	26.6	1.8	24.0	87.6	90.3	31.0	1.7	26.4	85.2	△0.1	2.4	△2.4	△5.1
- 재화및용역판매수입	7.4	7.6	0.2	3.9	52.3	51.3	7.9	0.3	4.3	54.6	0.0	0.4	2.3	3.3
- 융자및전대차관원금회수	25.3	27.3	2.0	24.7	97.6	90.6	26.2	2.0	24.8	94.4	0.0	0.0	△3.2	3.7
- 기타*	2.0	1.8	0.1	1.6	82.8	89.7	2.1	0.1	1.7	84.9	0.0	0.1	2.1	△4.8

* 수입대체경비, 관유물매각대금

2. 총지출

◆ 경기회복 견인을 위한 신속하고 적극적인 재정집행으로 전년동기대비 +45.2조원 증가 (진도율 90.3%)

(단위: 조원, %, %p)

	'20년						'21년(잠정)				전년동기대비		
	추경 (A)	결산 (B)	11월 (당월, C)	11월 (누계, D)	진도율		2차 추경 (G)	11월 (당월, H)	11월 (누계, I)	진도율 (J=I/G)	증감		진도율 (J-E)
					추경 (E=D/A)	결산 (F=D/B)					11월 (H-C)	누계 (I-D)	
■ 총지출	554.7	549.9	32.6	501.1	90.3	91.1	604.9	37.1	546.3	90.3	4.5	45.2	△0.0
• 예산	377.5	374.4	20.4	347.9	92.2	92.9	409.7	22.7	368.7	90.0	2.3	20.9	△2.2
- 일반회계	323.5	320.8	17.6	299.0	92.4	93.2	348.8	19.6	314.6	90.2	1.9	15.6	△2.2
- 특별회계	54.0	53.6	2.8	48.8	90.5	91.1	60.9	3.1	54.1	88.8	0.3	5.3	△1.7
• 기금	177.3	175.2	12.1	153.0	86.3	87.4	195.2	14.4	175.2	89.8	2.3	22.2	3.4
(사회보장성기금)	61.2	59.1	4.8	54.6	89.3	92.3	63.2	5.1	59.5	94.1	0.3	4.9	4.8
• 세입세출외*	-	0.4	0.0	0.2	-	39.4	-	-	2.4	-	△0.0	2.2	-

* 자치단체 교부금 정산 등

주요 재정사업 집행 실적

- ①코로나 피해지원, ②방역대응체계, ③고용유지·고용안전망 강화 적극 지원
 - ①코로나 방역조치 강화로 어려움을 겪고 있는 소상공인에 대한 중층적 지원 강화
 - 집합금지 및 영업시간 제한 업종의 '21.3/4분기 피해에 대한 손실보상은 '21.10.27일 지급 개시하여 12월말까지 60.9만개사에 1.8조원 지급 완료
 - ※ 공연·예술 분야 소상공인 부담경감을 위해서도 12월말까지 2.7만명 인력채용을 지원(0.2조원), 매출 회복지원을 위해 스포츠 및 영화 관람 등 문화 소비쿠폰 254억원 지급
 - '21.12월 영업시간 제한 조치 대상 55만개사의 '21.4/4분기, '22.1/4분기 손실에 대해 '22.1.19일부터 업체당 500만원 선지급 개시, 설연휴 전까지 신청업체 대부분에 지급되도록 추진
 - 매출이 감소한 320만개사를 대상으로 100만원씩 지급하는 방역지원금은 '21.12.27일 지급 개시, '22.1.7일까지 1차 대상 70만개사 중 68만개사에 신속 지급(0.7조원)
 - ※ '22.1.6일부터 2차 지급을 시작하여 '22.1.7일까지 150만개사에 1.5조원 지급
 - 소상공인 손실보상 비대상업종에 대해 지원하는 일상회복 특별융자(2조원)는 '22.1.10일까지 (12월 중반~) 신청된 3.4만건 중 1.6만건에 대해 0.3조원 지원

②코로나 대응 의료인력 확충 등 의료대응체계 안정을 위한 적극 지원

- '21.12월말까지 전국 369개 의료기관에 대한 손실보상 지급(2.9조원), 재택치료 관리 등을 위해 의료종사자 및 행정인력 등 전국 258개 보건소 대응인력 인건비 지원(223억원)

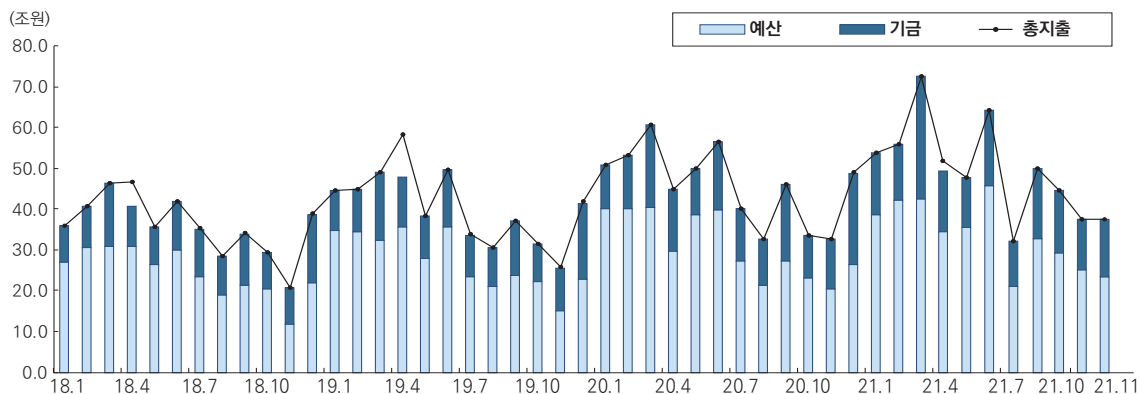
③고용유지·고용안전망 강화를 위한 적극적 재정 집행 노력 지속

- 11월말까지 직접일자리 사업(3.2조원)은 3.1조원(99.3%) 교부, 2.7조원(85.9%) 지급, 1월 중 직접일자리 60만명 이상(연간 목표의 57% 수준) 조기채용 추진 예정
- 구직급여*(11.3조원)는 11월말까지 53.7만명에 대해 11.3조원 집행(100%**)

* 구직급여 수급자(만명) ('21.4)73.9 (5)70.4 (6)69.3 (7)67.9 (8)64.7 (9)61.2 (10)56.5 (11)53.7

** 12월분 지급소요는 고보기금 운용계획 변경을 통해 지원(1.3조원)

〈회계·기금별 총지출 추이(당월기준)〉



[참고] 성질별 지출내역

(단위: 조원, %, %p)

	'20년						'21년(잠정)					전년동기대비		
	추경 (A)	결산 (B)	11월 (당월, C)	11월 (누계, D)	진도율		2차 추경 (G)	11월 (당월, H)	11월 (누계, I)	진도율 (J=I/G)	증감		진도율 (J-E)	
					추경 (E=D/A)	결산 (F=D/B)					11월 (H-C)	누계 (I-D)		
■ 총지출	554.7	549.9	32.6	501.1	90.3	91.1	604.9	37.1	546.3	90.3	4.5	45.2	△0.0	
- 인건비	41.6	41.0	3.0	37.6	90.4	91.8	43.8	3.1	39.1	89.4	0.1	1.5	△1.0	
- 이전지출	376.9	379.2	23.0	353.4	93.8	93.2	408.7	25.8	389.2	95.2	2.9	35.8	1.5	
- 자산취득	86.2	86.6	4.4	74.8	86.8	86.3	91.9	5.6	75.8	82.5	1.2	1.1	△4.3	
- 물건비	26.7	25.7	1.8	21.7	81.6	84.4	32.2	2.2	26.0	80.8	0.4	4.3	△0.7	
- 기타 ¹⁾	23.4	17.0	0.4	13.4	57.2	78.5	28.3	0.4	13.8	48.7	0.0	0.4	△8.6	
- 세입세출외 ²⁾	-	0.4	0.0	0.2	-	39.4	-	-	2.4	-	△0.0	2.2	-	

¹⁾상환지출·예비비 ²⁾자치단체 교부금 정산 등

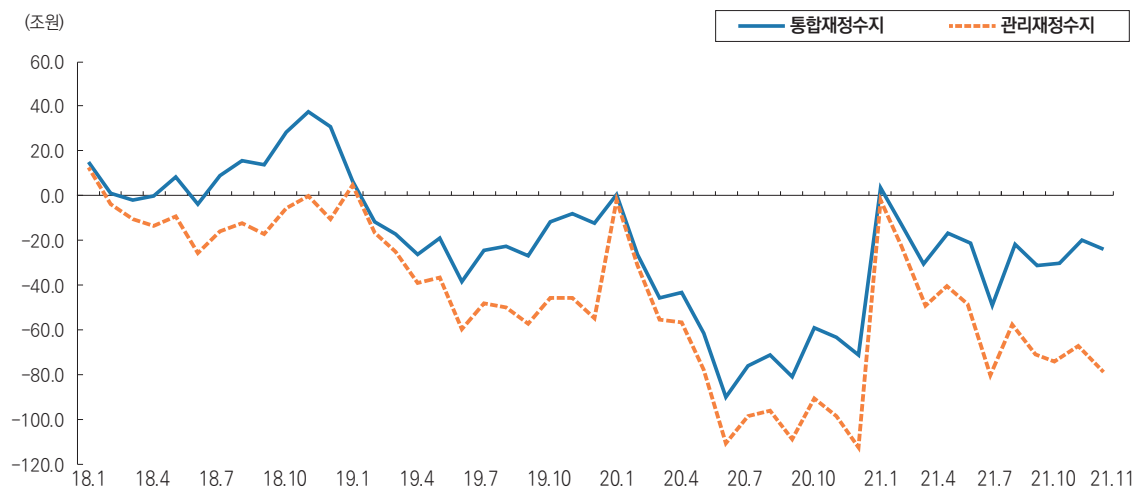
3. 재정수지

◆ 국세·기금수입 등 총수입 개선세 유지로 11월 기준 통합재정수지는 전년동기대비 40.9조원 개선 (△63.3→△22.4조원)

(단위: 조원, %, %p)

	'20년						'21년(잠정)				전년동기대비		
	추경 (A)	결산 (B)	11월 (당월, C)	11월 (누계, D)	진도율		2차 추경 (G)	11월 (당월, H)	11월 (누계, I)	진도율 (J=I/G)	증감		진도율 (J-E)
					추경 (E=D/A)	결산 (F=D/B)					11월 (H-C)	누계 (I-D)	
■ 총수입(A)	470.7	478.8	28.2	437.8	93.0	91.4	514.6	34.0	523.9	101.8	5.8	86.1	8.8
■ 총지출(B)	554.7	549.9	32.6	501.1	90.3	91.1	604.9	37.1	546.3	90.3	4.5	45.2	△0.0
■ 통합재정수지 (C=A-B)	△84.0	△71.2	△4.3	△63.3			△90.3	△3.0	△22.4		1.3	40.9	
■ 사회보장성 기금수지(D)	34.6	40.8	3.4	35.0			36.2	6.4	54.6		2.9	19.6	
■ 관리재정수지 (E=C-D)	△118.6	△112.0	△7.7	△98.3			△126.6	△9.4	△77.0		△1.7	21.3	

〈재정수지 추이(누계 기준)〉



4. 국가채무(중앙정부)

◆ 국고채 발행 규모는 12월말 기준 180.5조원

(발행한도 186.3조원의 96.9%, 국고채 잔액 843.7조원)

* 12월 중앙정부 채무 잔액(잠정치) : 939.1조원(국고채 843.7 주택채 82.2 외평채 11.2 등)

* 2차 추경예산 기준 '21년 중앙정부 채무 전망치 : 937.8조원

※ 지방정부 채무는 연 1회 산출, 월간재정동향에는 중앙정부 채무만을 산출·공개

- 12월 국고채 응찰률은 연말 북클로징 등의 영향으로 소폭 하락(11월 291% → 12월 277%) 하였으나, 시장안정 등에 힘입어 조달금리가 하락(11월 2.26% → 12월 2.10%)하는 등 안정적으로 발행량 소화

* 국고채 조달금리(%) : ('16~'19 평균)1.96 ('20년 평균)1.38 ('21년 평균)1.79

- 특히, 외국인 국고채 순투자*는 연중 내내 유입되며 연간으로는 역대 최대규모인 42.5조원 기록

* 外人 원화채 순투자(조원) : ('18)+15.4 ('19) +9.7 ('20)+26.5 ('21)+63.9<역대 최대>

外人 국고채 순투자(조원) : ('18) +8.4 ('19)+12.0 ('20)+23.3 ('21)+42.5<역대 최대>

外人 국고채 보유잔액/비중(조원, %, 기말) : ('19)98.3/16.1 ('20)121.6/16.7 ('21)164.1/19.4<역대 최대>

- 12월 국고채 금리는 12월 국고채 발행량 축소 등에 힘입어 안정세 유지

* 국고채 10년물(기말, %) : ('21.9말)2.237 (10월) 2.575 (11월) 2.213 (12월) 2.249

(단위: 조원)

	'21년(잠정)		
	2차추경	11월	12월(잠정치)
■ 중앙정부 채무	937.8	944.6	939.1
• 국채*	935.5	941.7	937.0
– 국고채권	846.2	848.1	843.7
– 국민주택채권	78.4	81.9	82.2
– 외평채권(외화)	10.9	11.8	11.2
• 차입금	2.3	2.2	2.0
• 국고채무부담행위	0.1	0.7	0.1

* 국제기구출자전환증권 94억원 포함

[참고] 국채 세부내역(월말 기준 환율 적용)

(단위: 조원)

		국채합계			국고채권			외평채권			국민주택채권		
		발행	상환	잔액	발행	상환	잔액	발행	상환	잔액	발행	상환	잔액
2020		194.9	75.5	815.2	174.5	59.2	726.8	1.7	-	9.5	18.7	16.2	78.9
	1	13.9	1.3	709.0	12.5	0.2	623.8	-	-	8.5	1.4	1.1	76.8
	2	14.3	1.1	722.4	12.6	0.1	636.3	-	-	8.7	1.6	1.0	77.4
	3	16.6	10.3	728.7	15.0	7.8	643.5	-	-	8.7	1.6	2.5	76.4
	4	16.1	1.4	743.3	14.7	0.1	658.1	-	-	8.7	1.4	1.3	76.5
	5	18.0	0.2	761.3	16.7	0.2	674.6	-	-	8.9	1.3	0.01	77.8
	6	18.2	18.2	761.0	16.7	15.7	675.7	-	-	8.6	1.5	2.5	76.7
	7	19.2	2.6	777.7	17.5	1.3	691.9	-	-	8.6	1.8	1.3	77.2
	8	15.9	2.9	790.7	14.4	1.7	704.7	-	-	8.6	1.5	1.2	77.5
	9	19.9	13.6	797.0	16.6	13.6	707.7	1.7	-	10.2	1.6	0.006	79.1
	10	17.3	4.5	809.5	15.8	1.9	721.6	-	-	9.8	1.5	2.6	78.1
	11	17.7	4.0	822.9	16.1	2.8	734.9	-	-	9.6	1.5	1.2	78.4
	12	7.7	15.4	815.2	5.8	13.9	726.8	-	-	9.5	1.9	1.4	78.9
2021		200.9	79.6	937.0	180.5	63.6	843.7	1.6	0.5	11.2	18.8	15.5	82.2
	1	17.0	0.3	832.1	15.6	0.3	742.0	-	-	9.7	1.4	-	80.3
	2	19.1	1.3	849.8	17.7	0.3	759.4	-	-	9.7	1.4	1.0	80.7
	3	19.0	10.4	858.5	17.2	7.2	769.3	-	-	9.8	1.8	3.2	79.3
	4	19.8	1.2	876.9	18.2	0.2	787.3	-	-	9.7	1.7	1.0	80.0
	5	20.9	1.4	896.6	19.1	0.3	806.2	-	-	9.8	1.8	1.1	80.6
	6	20.0	21.7	894.9	18.3	20.2	804.3	-	-	9.8	1.7	1.5	80.8
	7	19.5	3.5	911.1	18.0	2.3	819.9	-	-	10.0	1.6	1.2	81.2
	8	17.5	4.5	924.1	16.0	3.2	832.7	-	-	10.1	1.5	1.3	81.3
	9	13.0	13.7	923.5	11.5	12.4	831.7	-	-	10.2	1.5	1.3	81.5
	10	15.8	2.6	936.6	12.8	2.6	841.9	1.6	-	11.7	1.4	0.01	82.9
	11	11.9	6.8	941.7	10.4	4.3	848.1	-	-	11.8	1.5	2.5	81.9
	12	7.4	12.0	937.0	5.8	10.2	843.7	-	0.5	11.2	1.6	1.3	82.2

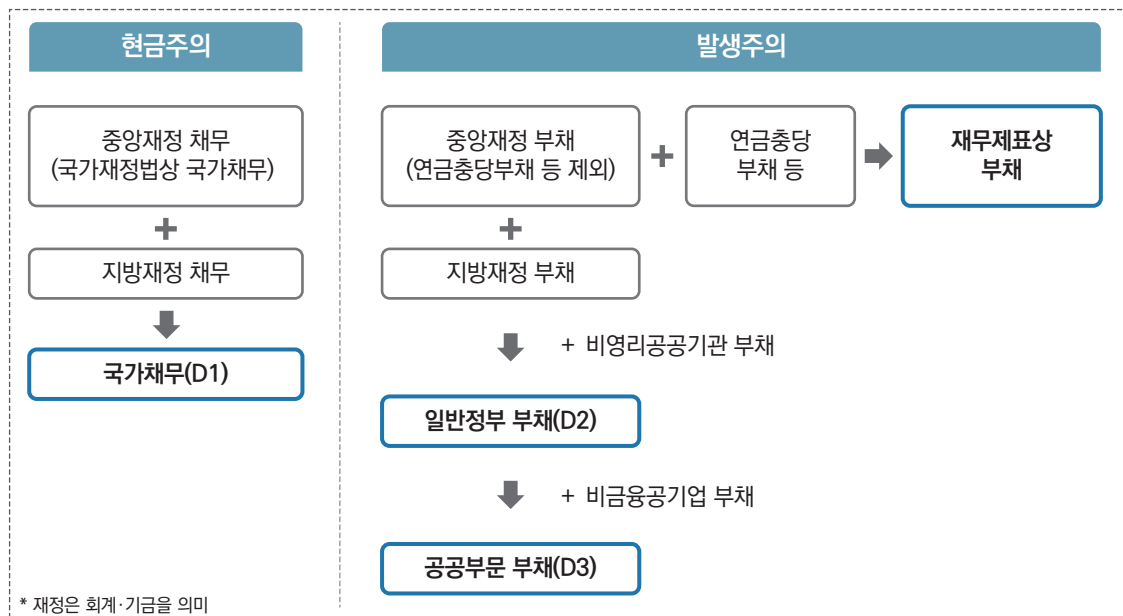
참고 1 부채 유형별 개념 및 활용

- 부채 통계를 국가채무(D1), 일반정부 부채(D2), 공공부문 부채(D3) 등 세 가지 유형으로 관리

* 재정동향에서 발표되는 중앙정부 채무는 현금주의 기준 국가채무(D1) 산출시 활용

* 재무제표상 부채는 발생주의 기준 부채인 D2, D3 산출시 활용

유형	'20년 규모 (GDP대비)	포괄범위	산출기준	활용
국가채무 (D1)	846.6조원 (43.8%)	중앙 및 지방정부의 회계·기금	국가재정법, 현금주의	국가재정 운용계획
일반정부 부채 (D2)	945.1조원 (48.9%)	D1 + 비영리공공기관	국제지침, 발생주의	국제비교 (IMF, OECD)
공공부문 부채 (D3)	1,280.0조원 (*20년, 66.2%)	D2 + 비금융공기업	국제지침, 발생주의	공공부문 재정 건전성 관리



참고 2 부채 규모 상세 비교('20년 기준)

(단위: 조원)

분 류				국가채무 (D1)	일반정부 부채(D2)	공공부문 부채(D3)
합 계 (A+B-C)				846.6	945.1	1,280.0
공 공 부 문	일반 정부 (A)	중앙 정부	회계·기금	819.2	857.7	857.7
			비영리공공기관(222개)	-	53.7	53.7
			내부거래	-	△13.0	△13.0
		중앙정부 부채		819.2	898.4	898.4
		지방 정부	지방자치단체(243개)	30.0	56.6	56.6
			지방교육자치단체(17개)	1.6	6.6	6.6
			비영리공공기관(95개)	-	1.0	1.0
			내부거래	-	△1.2	△1.2
		지방정부 부채		31.6	63.0	63.0
		중앙-지방 간 내부거래		△4.2	△16.2	△16.2
	비금융 공기업 (B)	중앙(111개)		-	-	369.7
		지방(56개)		-	-	46.2
		내부거래		-	-	△7.8
		비금융공기업 부채		-	-	408.1
	일반정부·비금융공기업 간 내부거래(C)			-	-	△73.3

참고 3 일반정부 부채(D2) 국제비교

(단위: GDP대비, %)

구분	일반정부 부채								
	2012	2013	2014	2015	2016	2017	2018	2019	2020
호주	33.4	34.9	39.0	41.4	43.8	44.7	44.6	47.1	66.8
오스트리아	102.5	99.4	106.7	106.5	107.3	100.8	95.2	93.5	112.3
벨기에	121.1	118.8	130.8	126.5	127.8	120.9	118.4	120.4	141.5
캐나다	93.5	90.4	92.4	98.0	98.4	93.8	92.8	92.7	126.6
체코	56.7	56.1	55.0	51.7	47.5	43.3	39.7	37.4	46.5
덴마크	60.6	56.7	59.1	53.4	51.8	49.2	47.4	48.1	58.8
에스토니아	13.1	13.6	13.8	12.7	13.7	13.2	13.1	13.6	24.8
핀란드	63.5	64.9	71.0	74.6	75.6	73.6	72.9	73.0	85.7
프랑스	111.9	112.4	120.0	120.9	124.2	123.3	121.1	123.5	146.5
독일	88.6	83.9	83.8	79.8	77.1	72.3	69.0	67.4	78.8
그리스	169.2	185.2	186.7	186.4	191.4	195.2	201.5	205.0	243.0
헝가리	98.8	98.0	100.9	99.0	98.8	93.3	86.9	84.1	98.2
아이슬랜드	91.9	83.7	76.2	68.8	63.1	61.7	60.3	61.5	70.4
아일랜드	132.0	133.9	122.8	89.8	86.6	77.8	75.4	69.5	72.3
이스라엘	68.1	66.8	65.6	63.8	62.0	60.2	60.4	59.5	71.5
이탈리아	137.5	145.0	158.0	158.9	155.8	152.5	147.8	155.7	183.9
일본	205.3	208.4	215.0	217.7	218.8	218.5	221.9	223.0	237.3
한국	35.0	37.7	39.7	40.8	41.2	40.1	40.0	42.1	48.9
라트비아	49.7	47.6	52.0	47.7	51.4	48.4	47.0	48.1	56.0
룩셈부르크	28.2	28.7	29.5	29.4	27.3	29.0	28.7	30.3	32.6
네덜란드	79.6	79.1	83.5	79.8	77.8	70.9	66.1	62.4	69.8
뉴질랜드	41.3	40.2	40.5	40.1	37.6	35.5	33.4	36.4	45.4
노르웨이	36.0	36.6	35.1	40.5	44.5	44.9	45.6	47.0	53.8
폴란드	65.6	66.4	71.4	70.2	73.0	68.7	66.8	63.4	77.8
포르투갈	139.4	142.8	152.8	150.2	146.0	145.1	137.7	136.1	157.5
슬로바키아	61.0	65.6	68.1	66.5	68.1	65.9	63.7	63.4	79.3
슬로베니아	62.0	80.1	99.6	102.8	97.6	89.4	83.9	86.2	109.1
스페인	93.5	106.6	119.5	117.1	117.4	115.8	114.6	117.7	147.6
스웨덴	47.7	50.3	57.3	55.0	54.6	51.9	50.6	46.9	52.7
스위스	43.4	42.6	42.6	42.5	41.3	41.9	39.8	41.0	43.9
영국	107.0	102.7	112.5	111.9	118.6	119.2	115.7	118.5	154.4
미국	102.8	104.3	104.2	104.8	106.8	105.9	107.2	108.5	133.9
OECD 평균	107.1	108.2	111.3	111.3	111.9	109.7	108.9	109.9	130.4

* 출처: OECD Economic Outlook No.110('21.12월)

** 한국의 경우 정부 작성 일반정부 부채(D2), 다른 국가의 경우 OECD 일반정부 총 금융부채 기준



II

기타 부문별 현황

1. 국유재산
2. 보증채무
3. 정부출자



1. 국유재산

◆ 11월말 현재 국유재산은 전월 대비 1.5조원 증가한 1,174.7조원

- 행정재산(866.8조원)은 전월 대비 1.5조원 증가, 일반재산(307.9조원)으로 전월 수준

(단위: 조원, 잠정)

구 분		'19년	'20년	'21년										
		연간	연간	1월	2월	3월	4월	5월	6월	7월	8월	9월	10월	11월
합 계		1,125.0	1,151.5	1,164.2	1,158.8	1,160.0	1,163.4	1,163.2	1,165.2	1,165.8	1,166.4	1,167.4	1,173.2	1,174.7
행정재 산 ¹⁾	토 지 (필지수, 천) (면적, km ²)	456.1 (4,999) (24,370)	476.8 (5,047) (24,427)	489.5 (5,066) (24,441)	489.7 (5,067) (24,446)	489.6 (5,067) (24,465)	489.7 (5,068) (24,473)	489.8 (5,069) (24,478)	490.0 (5,074) (24,484)	490.4 (5,075) (24,485)	491.0 (5,079) (24,495)	491.1 (5,079) (24,496)	491.2 (5,080) (24,497)	491.5 (5,078) (24,517)
	건 물	70.9	74.0	72.6	72.6	72.8	73.1	73.3	73.7	73.8	74.3	74.4	74.7	75.0
	공작물	287.5	285.7	282.8	285.8	285.9	287.7	287.3	287.5	287.6	287.7	287.7	288.4	289.2
	기계기구	1.0	0.9	0.9	0.9	0.9	0.9	0.9	0.9	0.9	0.9	0.9	0.9	0.9
	임목죽	5.8	5.4	5.5	5.5	5.5	5.5	5.5	5.5	5.5	5.5	5.5	5.5	5.5
	선박·항공 기	2.8	3.0	2.2	2.9	2.9	2.9	2.9	2.9	3.0	3.0	3.0	3.0	3.0
	유가증권	-	-	-	-	-	-	-	-	-	-	-	-	-
	무체재산	1.1	1.2	1.2	1.3	1.3	1.3	1.5	1.5	1.5	1.5	1.6	1.6	1.6
	소 계	825.2	847.0	855.3	858.7	858.8	861.1	861.2	862.0	862.8	863.9	864.2	865.3	866.8
일반재 산 ²⁾	토 지 (필지수, 천) (면적, km ²)	28.7 (726) (788)	30.2 (770) (813)	29.9 (768) (814)	30.9 (771) (839)	31.1 (773) (816)	31.1 (775) (840)	31.1 (776) (816)	31.6 (777) (817)	31.7 (778) (820)	31.6 (780) (819)	31.4 (780) (818)	31.6 (781) (819)	31.9 (784) (821)
	건 물	1.8	1.9	1.9	1.9	1.9	2.0	2.0	2.0	2.0	2.0	2.0	1.9	2.0
	공작물	0.1	0.1	0.1	0.1	0.1	0.1	0.1	0.1	0.1	0.1	0.1	0.1	0.1
	기계기구	-	-	-	-	-	-	-	-	-	-	-	-	-
	임목죽	2.2	2.2	2.2	2.2	2.2	2.2	2.2	2.2	2.2	2.2	2.2	2.2	2.2
	선박·항공기	-	-	-	-	-	-	-	-	-	-	-	-	-
	유가증권	267.0	270.0	274.7	265.0	265.8	266.9	266.5	267.2	266.9	266.6	267.4	271.9	271.6
	무체재산	-	-	-	-	-	-	-	-	-	-	-	-	-
	소 계	299.8	304.5	308.9	300.2	301.2	302.3	302.0	303.2	303.0	302.6	303.2	307.9	307.9

* 2020 회계연도 국유재산관리운용총보고서(d-Brain 기준)/ '21년 자료는 잠정

** dBrain 자료 및 dBrain을 사용하지 않는 기관(국방부, 방사청, 우정사업본부)의 제출자료 합산

1) (행정재산) 국가가 직접 공용, 공공용 등의 목적으로 사용하는 재산 ex) 청·관사, 도로, 하천 등

2) (일반재산) 행정재산 이외의 모든 국유재산으로 국가 이외의 자에게 매각 또는 대부가 가능

■ (국유재산 수입) 11월말 기준 국유재산 관련 수입은 전월 대비 약 101억원 증가하였으며 1,559억원 규모

- 토지·건물·물품 등의 매각대 수입은 전월 대비 33억원 감소
- 무단점유에 대한 변상금 수입은 전월 대비 25억원 증가
- 토지·건물·물품 등의 대여료 수입은 전월 대비 109억원 증가

(단위: 억원, 잠정)

구 분	'19년	'20년	'21년										
	연간	연간	1월	2월	3월	4월	5월	6월	7월	8월	9월	10월	11월
합 계	37,236	38,022	2,634	2,510	2,815	2,762	1,477	2,401	1,429	1,294	1,292	1,458	1,559
• 매각대	28,478	29,624	2,201	2,145	2,640	2,454	1,262	2,009	1,183	1,094	1,199	1,332	1,299
- 토지, 건물 등 ¹⁾	20,535	21,955	2,183	1,625	1,940	1,238	945	1,330	736	616	672	662	824
- 기타고정자산 ²⁾	578	220	1	1	1	12	4	5	2	2	4	1	3
- 재고자산 ³⁾	7,363	7,447	17	518	699	1,205	312	674	445	476	523	669	471
- 유동자산 ⁴⁾	2	3	0	0	0	0	1	0	1	0	0	0	0
• 변상금 ⁵⁾	760	668	44	30	27	37	48	40	43	87	△22	21	46
• 대여료 ⁶⁾	7,998	7,730	389	335	148	271	167	352	203	112	115	105	213

* 2020 회계연도 국유재산관리운용총보고서(d-Brain 기준) / '21년 자료는 잠정

** dBrain 자료 및 dBrain을 사용하지 않는 기관(국방부, 방사청, 우정사업본부)의 제출자료 합산

1) 토지, 건물, 기계기구, 입목축, 기타 토지 및 무형자산 매각대(711, 712, 721, 722, 723목)

2) 기타 내용년수 1년 이상의 완성재(증축포함) 매각수입(713목)

3) 양곡, 원자재, 비축물자 등 재고재산의 매각수입(731목)

4) 기타 내용년수 1년 이내의 불용품 등 유동자산 매각 수입(732목)

5) 법령과 계약에 의거하여 국가에 수납한 변상금(571목)

6) 토지, 건물, 기타 관유물 대여료(511, 512목)

■ (국유재산 취득·처분*) 11월말 기준 각 부처 취득·처분*으로 인한 국유재산 취득액은 1조 7,527억원, 처분액은 6,293억원

* 취득·처분사유 중 가격재평가, 입력착오 등의 사유 제외한 주요 취득·처분 사유만 포함
(주요 취득사유) 매입, 교환, 기부채납, 출자, 국세물납, 국가귀속, 매립, 무주·미등록 재산 등록 등
(주요 처분사유) 매각, 교환, 무상양여, 무상귀속, 멸실 등

(단위: 억원, 잠정)

구 분			'19년	'20년	'21년										
			연간	연간	1월	2월	3월	4월	5월	6월	7월	8월	9월	10월	11월
합계	토지	취득	49,934	33,361	9,111	1,742	2,511	1,015	1,710	7,884	12,369	6,210	1,173	2,016	3,261
		처분	23,505	13,058	1,265	2,369	546	1,099	2,482	2,961	9,784	4,166	777	1,645	3,663
	건물	취득	50,496	29,118	1,190	718	2,183	861	1,788	4,337	3,582	5,311	1,610	2,758	2,549
		처분	1,884	23,346	10	1	3	66	1,226	482	2,069	4,239	323	1,120	800
	기타	취득	333,596	22,830	17,177	15,852	13,051	21,227	6,245	12,767	9,937	1,890	10,223	32,464	11,716
		처분	236,478	14,278	199	5,475	656	852	681	5,043	4,714	845	1,778	90	1,829
	계	취득	434,027	85,308	27,478	18,312	17,745	23,103	9,743	24,987	25,888	13,412	13,006	37,237	17,527
		처분	261,866	50,682	1,474	7,846	1,205	2,125	4,389	8,486	16,567	9,250	2,878	2,855	6,293
매매	토지	취득	7,928	1,578	281	812	806	308	544	421	369	470	122	176	674
		처분	16,300	999	1,254	2,350	538	882	1,807	400	4,044	2,262	298	357	589
	건물	취득	38,957	4,707	1,000	604	1,320	300	151	1,930	1,423	757	1,045	540	1,167
		처분	435	8	8	0	1	6	28	124	1	62	8	7	14
	기타	취득	268,230	13,563	16,791	15,611	12,952	17,909	5,353	12,512	8,800	1,508	9,983	26,333	4,030
		처분	236,105	2,992	198	5,475	655	951	480	4,982	4,372	832	1,637	38	1,722
	계	취득	315,115	19,847	18,071	17,027	15,079	18,517	6,049	14,863	10,593	2,735	11,150	27,048	5,871
		처분	252,840	3,999	1,461	7,825	1,194	1,838	2,314	5,505	8,417	3,156	1,943	401	2,325
교환	토지	취득	414	123	0	4	5	8	30	0	41	17	78	21	22
		처분	444	65	0	12	5	8	32	0	52	17	77	2	19
	건물	취득	29	0	0	8	0	0	0	0	3	0	0	0	0
		처분	26	0	0	0	0	0	0	0	1	0	1	0	0
	기타	취득	0	0	0	0	0	0	0	0	0	0	0	0	0
		처분	0	0	0	0	0	0	0	0	0	0	0	0	0
	계	취득	443	123	0	12	5	8	30	0	44	17	78	21	22
		처분	550	65	0	12	5	8	32	0	53	17	78	2	19
기타 (매매, 교환을 제외한 주요 취득·처분사유)	토지	취득	41,592	31,660	8,830	927	1,700	699	1,135	7,463	11,959	5,724	973	1,819	2,566
		처분	6,761	11,994	11	8	3	214	643	2,561	5,688	1,887	402	1,286	3,055
	건물	취득	11,511	24,411	190	105	863	561	1,637	2,407	2,156	4,555	565	2,217	1,382
		처분	1,423	23,338	2	1	2	65	1,199	358	2,068	4,176	314	1,113	786
	기타	취득	65,365	9,267	387	241	98	3,318	891	255	1,136	382	240	6,131	7,686
		처분	372	11,286	1	0	2	0	201	61	342	13	141	51	108
	계	취득	118,468	65,338	9407	1,273	2,661	4,578	3,664	10,125	15,251	10,644	1,778	10,168	11,634
		처분	8,556	46,618	14	9	6	279	2,043	2,980	8,097	6,077	857	2,451	3,949

* 2020 회계연도 국유재산관리운동총보고서(d-Brain 기준), '21년 자료는 잠정

** dBrain 자료 및 dBrain을 사용하지 않는 기관(국방부, 방사청, 우정사업본부)의 제출자료 합산

2. 보증채무

◆ 11월말 보증채무 잔액은 10.8조원 규모로, 장학재단채권 만기 상환에 따라 전월대비 감소

(단위: 조원)

구 분	'19년	'20년	'21년 1월	'21년 2월	'21년 3월	'21년 4월	'21년 5월	'21년 6월	'21년 7월	'21년 8월	'21년 9월	'21년 10월	'21년 11월
■ 보증채무	14.8	12.5	11.7	11.8	11.9	11.7	11.7	11.7	11.6	10.9	11.0	11.0	10.8
- 예보채상환기금채권 ¹⁾	3.9	1.5	0.8	0.8	0.8	0.8	0.8	0.8	0.8	-	-	-	-
- 장학재단채권 ²⁾	10.9	10.5	10.4	10.4	10.5	10.3	10.3	10.3	10.2	10.3	10.4	10.4	10.2
- 수리자금	-	-	-	-	-	-	-	-	-	-	-	-	-
- 기간산업안정기금채권	-	0.5	0.5	0.6	0.6	0.6	0.6	0.6	0.6	0.6	0.6	0.6	0.6

1) 예금보험기금채권상환기금채권: '21년 보증한도 0.2조원, 8월말 전액 상환

2) 한국장학재단채권: 학자금대출 재원 마련을 위해 장학재단이 발행하는 채권 원리금 상환 보증으로서 '21년 보증한도 1.5조원, 11월말 기준 9,900억원 발행

3) 기간산업안정기금채권: 코로나19 위기 이후 기간산업에 대한 안정적 지원을 위해 발행하는 채권 원리금 상환 보증으로서 '21년 보증한도 40.0조원('20년 발행분 차감), 11월말 기준 5,300억원 발행

3. 정부출자

◆ 11월말 정부출자금(157조 3,987억원)은 전월대비 0.1조원 증가

* 자원공사 지원을 위한 출자(179억원), 고속도로 사업 지원을 위한 도로공사 출자(486억원) 등

(단위: 억원)

기관분류	'21년 10월말			'21년 11월말		
	일반회계	특별회계·기금	계	일반회계	특별회계·기금	계
공기업	381,545	781,826	1,163,371	381,714	782,322	1,164,036
준정부기관	41,578	1,066	42,644	41,638	1,066	42,704
기타공공기관	326,936	36,119	363,055	326,936	36,119	363,055
공공기관 외	2,581	1,611	4,193	2,581	1,611	4,193
합계	752,640	820,623	1,573,262	752,869	821,119	1,573,987

■ (대상기관) SOC, 에너지, 금융 등 공공업무를 수행하는 총 39개 기관

(단위: 개)

구 분	SOC	에너지	금융	기타	계
기관수	14	7	7	11	39
업종	공항, 철도, 항만, 주택, 수자원	가스, 전력, 광물, 석탄, 석유, 송유관	은행, 주택금융, 해운금융	농수산물 유통, 관광, 조폐 등	



III

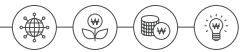
주요 재정이슈

1. 전 국민 평생 직업능력개발을 위한 재정지원 방안
2. 주요국의 R&D 재정투자 동향
3. 급변하는 가족형태에 대응한 보편적 가족서비스 추진방향



전 국민 평생직업능력개발을 위한 재정지원 방향

한국직업능력연구원 선임연구위원 고혜원



평생직업능력개발의 중요성이 더욱 커지고 있다

기대수명이 증가하면서 성인의 지속적인 직업능력개발 수요가 증대하고 있다. 일반적으로 생애주기는 배움의 단계인 20대 초반까지의 시기, 일과 가정을 위한 정착의 단계인 20대 중반~30대의 시기, 삶을 재편성하는 단계인 인생에서 가장 긴 시간인 40대~70대 중반까지 시기, 성공적인 노화를 추구하는 그 이후의 시기로 구분된다. 이전의 성인들은 대부분 배움의 단계 시기에 일을 위한 학습을 마쳤지만 이제는 고령화로 인해 길어진 삶에서 삶을 재편성하는 40세~70세의 시기에도 지속적인 능력개발을 해야만 한다. 자신을 정확하게 파악하고 자신이 좋아하는 일 또는 할 수 있는 일의 포트폴리오를 확대해야 하고, 교육훈련을 통해 개인의 역량을 개발해야 한다. 지속적 직업능력개발을 통한 ‘인생 多모작’준비가 더욱 중요하게 된 것이다.

또한 AI 등 신기술 및 디지털화는 지식과 정보 유통기한의 단축, 근로형태 다양화 등 산업구조 및 노동시장의 근본적 변화를 야기하기 때문에 역시 개인의 평생직업능력개발을 필요로 한다. 국가적으로도 성장기조 둔화 및 일자리와 소득의 양극화 심화로 개인의 평생직업능력개발을 통한 사회안전망 확충을 필요로 한다.

「국민 평생 직업능력 개발법」과 「평생교육법」

이러한 평생직업능력개발의 필요성에 맞추어 「근로자직업능력 개발법」의 일부 개정안으로 「국민 평생 직업능력 개발법」이 2021년 7월 국회에서 통과되었고, 2022년 2월 시행을 앞두고 있다. 「국민 평생 직업능력개발법」은 법의 지원대상을 근로자에서 국민으로 확대함과 동시에 직업능력개발훈련의 정의를 근로자에 대한 직무능력 향상훈련에서 모든 국민에 대한 평생에 걸친 직무능력(지능정보화 및 포괄적 직업·직무기초능력 포함) 습득·향상훈련으로 확대하고 직업능력개발사업에 직업·진로상담, 경력개발 지원을 포함한다는 점에서 과거와 달라졌다. 직업능력개발정보망 구축 대상도 국민의 평생 직업능력개발을 위한 정보

등으로 확대가 되고, 국민내일배움카드를 발급받은 자에 대해 직업·진로상담, 경력개발 등을 추가로 지원할 수 있다.

또한 지방자치단체에서도 평생교육 바우처 등을 발급할 수 있는 권한 등을 골자로 하는 「평생교육법」의 일부 개정안이 2021년 5월에 국회에서 통과되었고, 2021년 12월부터 시행되고 있다.

평생직업능력개발의 현주소

평생직업능력개발은 생애 전 단계에 걸쳐서 직업생활의 영위에 필요한 능력을 지속적으로 배양하고 제고하는 모든 직업능력개발 활동을 의미한다. 그러나 ‘2020 한국 성인의 평생학습실태’에 따르면, 2020년 기준 지난 1년간 직업과 관련된 목적으로 비형식교육에 참여한 대한민국 성인의 비율은 23.0%에 불과하며, 평생학습 연평균 참여시간은 76시간이고, 지난 1년간 평생학습 참여자들이 투자한 자기부담 학습비는 평균 39만 원으로 나타나고 있는 등 만족스러운 수준이 아니다.

또한 디지털화로 인한 디지털 공통역량 등 직업기초능력에 대한 중요성이 증대되고 있으나, 기존 구직자 및 재직자 대상 직업능력개발은 주로 각 분야의 직무수행능력 향상에만 초점을 두어 왔다. 특히 OECD 국가와 비교할 때 연령이 올라갈수록 기초역량이 급속히 퇴화되고 있다는 점도 문제이다. 이에 대응하기 위하여 평생직업능력개발을 위한 다양한 사업이 운영되고는 있으나, 급격한 사회 변화 및 수요 증가에 대응하기에는 부족하다. 무엇보다도 개인의 전 생애에 걸친 경력개발의 목표 설정 하의 평생직업능력개발이 이루어지지 못하는 점이 문제이다.

해외의 평생직업능력개발과 경력개발 지원

프랑스의 개인훈련계좌제(CPF)훈련에서 경력개발상담을 지원하고 있다. 개인훈련계좌 개설과 더불어 경력개발상담(CEP)을 제공하는데, 경력개발상담(CEP)은 경력개발계획 수립을 통해 생애 전반의 경력개발 자율성을 높이고, 상담사를 통해 체계적인 지원을 하기 위한 목적으로 시행되고 있다. 경력개발상담(CEP)은 개인별 맞춤형 상담의 형태로 제공되며, 상담 비용은 무료로 기간과 상관없이 반복적으로 이루어질 수 있다. 구체적으로 기존 경력 진

단, 관련 정보 제공, 업무 및 산업에 대한 탐색, 경력계획에 대한 개발 및 검증 지원, 숙련의 확인 및 중요도 파악, 맞춤형 훈련과정 개발, 창업 및 사업 인수 관련 지원, 재정 관련 상담, 경력개발계획 실행과 관련한 모니터링 등으로 이루어진다.

싱가포르의 Skills Future Credit(SFC)은 평생학습 활성화를 위해 추진하는 SkillsFuture Movement의 일환으로 2016년부터 운영되고 있는데, SFC에서 지원하는 훈련분야 중에 ‘자기개발(Personal Development)’이 포함되어 있다. 자기개발은 본질적으로 직무와 관련된 훈련만 해당한다는 인식을 바꾸고, 일뿐만 아니라 자기개발과 관심분야 등 모든 유형의 평생학습을 증진하는 것이라는 취지에서 별도 유형으로 생성되어 있다.

향후 평생직업능력개발의 재정지원 방향

향후 평생직업능력개발은 개별화된 맞춤형 형태로 이루어져야 한다. 이러한 제도로 이미 운영되고 있는 전 국민 대상의 대표적인 평생직업능력개발 기제인 국민내일배움카드제를 적극적으로 발전시킬 필요가 있다.

첫 번째, 현재 국민내일배움카드 발급자에게 추가적으로 디지털 기초역량훈련(K-Digital Credit)이 이루어지고 있는데, 대상은 디지털·신기술 분야 직업능력개발훈련을 받지 않은 청년, 중장년이다. 현재 K-Digital Credit으로 수강할 수 있는 과정은 모두 온라인 과정이며, 디지털 경제, 플랫폼 경제, 데이터 분석, 스마트기술, 신기술 이용 등이다. 현재 교육은 수준에 따라 초급·중급으로 구분되어 운영되고는 있으나 청년층과 중장년층을 동시에 대상으로 하기에는 모두가 온라인 과정이기 때문에 어려움이 많아서 보다 중장년층 중심의 디지털 기술에 대한 전반적인 이해를 넓히는 연령별 맞춤형 과정 확대가 필요하다.

두 번째, 「국민 평생 직업능력 개발법」에서 직업·진로 상담 및 경력개발 지원이 직업훈련에서 가능하게 되었기 때문에 ‘국민내일배움카드제’의 직업훈련(5년 동안 개인별 300만원~500만원 지원되는 기존 예산 활용)의 일부로 직업·진로 상담 및 경력개발을 민간의 관련 프로그램을 활용하여 운영하도록 할 수 있다. 구체적으로 단기적으로는 ‘국민내일배움카드제’ 보유기간별로 개인이 필요한 시기에(예산을 고려하여 가장 필요한 시기인 40대 이후부터 시작) 1대1 맞춤형 프로그램으로(우선적으로 경력진단부터 시작) 지원하고, 장기적으로는 ‘국민내일배움카드’를 발급받을 수 없거나 발급받지 않고 경력진단만 필요한 경우로 확대 추진이 가능하다. 경력진단은 현재 고용센터에서 이루어지는 구직지원 관련 상담을 넘

어선 통합적인 능력진단으로 이루어져야 할 것이다. 이를 통해 향후 직업과 관련된 개인별 액션플랜을 작성한 후 직업능력개발의 목표를 설정하도록 지원해야 할 것이다. 이러한 과정을 통해 취업률과 같은 직업능력개발의 성과도 제고할 수 있다.

세 번째, 직업기초역량 지원이 무엇보다도 필요한 중소기업 대상으로도 국민내일배움카드제와 같은 바우처 방식의 맞춤형 지원이 강화될 필요가 있다. 중소기업의 포괄적인 디지털 기초역량, 인문소양 등을 지원하기 위하여 직무와 관련된 강의식 직업훈련 이외에 연수나 워크숍 등 다양한 방식으로 기업의 혁신성장을 지원하여야 한다. 2021년에 ‘사업주훈련 기업직업훈련바우처’사업이 시범적으로 운영(1개 기업당 500만 원 상한선)되고 있으나 강의식 형태의 직업훈련과정으로만 지원이 이루어지고 있어서 외부 연수나 워크숍 형태의 포괄적 직업훈련이나 사업장에서 수요가 있는 외국어과정, 조직의 발전과 연계한 다양한 교육을 연계한 패키지 과정 등은 제한되는 실정이다. 따라서 향후 작업과정 변화와 조직수준의 역량개발이라는 관점에서, 최소한 중소기업에서라도 재직자의 숙련개발이 직무와 관련성을 뛰어넘어 다양한 분야와 융합하거나 적용해 보는 교육훈련을 지원하는 방향으로 변화할 필요가 있다. 이를 위해서 ‘기업직업훈련바우처’의 경우 훈련과정이 아니라 중소기업에서 실시하기 어려운 연수나 워크숍 등 다양한 방식의 지원을 포함하도록 하여야 한다. 또한 기업 특화형 맞춤 방식인 실습·체험형 밀착 교육을 자유롭게 바우처 비용 내에서 실시하도록 하여야 할 것이다.



주요국(韓·美·英·中)의 R&D 재정투자 동향



한국조세재정연구원 재정지출분석센터¹⁾

- 국가 단위 과학기술력 확보의 중요성은 인공지능의 발달, 감염병 대응, 탄소중립 기조 등을 거치며 세계적으로 부각되고 있음
- 한국을 포함하여 주요국의 R&D 투자도 지난 몇 년간 꾸준히 증가하는 추세임
- 이에 따라 본고에서는 한국과 미국, 영국, 중국의 R&D 재정투자 동향을 살펴봄으로써 주요국의 과학기술력 확보 노력을 비교하고 시사점을 얻고자 함
- 동향 파악을 위해 각국의 R&D 투자 규모 및 추이와 중장기 투자 계획 및 중점 투자 분야를 살펴봄

1. 한국의 R&D 재정투자 동향²⁾

가. R&D 투자 규모 및 추이

- 2022년도 예산 및 기금운용계획³⁾을 통해 확정된 2022년도 정부 연구개발(이하 R&D) 예산은 총 29조 7,770억원(2020년 GDP 대비 1.5%)으로, 2021년 R&D 예산 대비 8.7% 증가함
- 글로벌 기술 패권 경쟁에 선제적으로 대응하기 위해 바이오, 우주, 에너지 등 첨단기술 분야 예산을 증액하고 강소연구개발특구(2개소) 및 규제자유특구(1개소) 등을 추가적으로 지원함

1) 재정정책연구실 박정훈 부연구위원(총괄), 재정지출분석센터 한혜란 선임연구원, 서동규 연구원, 염보라 연구원, 이재원 연구원

2) 본 절의 내용은 기획재정부, 2022년 정부 연구개발 예산 확정, 보도자료, 2021.12.9.를 참고하여 작성하였음

〈표 1.1〉 국내 R&D 투자 추이

(단위: 조원, %)

구 분	2017	2018	2019	2020	2021	2022
R&D 예산(조원)	19.5	19.7	20.5	24.2	27.4	29.8
R&D 예산 증가율	1.9	1.1	4.4	18.0	13.1	8.7
GDP 대비 비중	1.1	1.0	1.1	1.3	1.4*	1.5*

* 2020년 GDP 기준

자료: 과학기술정보통신부, 2022년 정부 연구개발 예산 확정, 보도자료, 2021.12.9

- 10대 중점 투자분야* R&D 예산은 총 12.8조원(중복제외)으로 2021년 11.4조원 대비 1.4조원 확대

* 10대 중점 투자분야는 아래 〈표 1.2〉 참조

〈표 1.2〉 2022년 10대 중점분야별 R&D 투자현황

(단위: 조원)

구 분	분야	투자금액
혁신산업육성	한국판뉴딜	3.5
	BIG 3	2.7
	소재·부품·장비	2.3
위기대응 투자	감염병	0.5
	국민안전	1.7
미래산업 선제 투자	우주·항공	0.8
	Next D.N.A	0.4
국정과제 완수 및 R&D 기반구축	국정과제	5.0
	혁신인재	0.7
	국제협력	0.6

자료: 과학기술정보통신부, 2022년 정부 연구개발 예산 확정, 보도자료, 2021.12.9.를 바탕으로 저자 작성

나. R&D 중장기 투자전략

- 2019년 2월 국방사업을 제외한 11대 기술*과 혁신생태계 중심의 주요 R&D사업에 대한 「정부 R&D 중장기 투자전략(2019~2023)」 발표

* 11대 기술분야 : ①ICT·SW ②생명 보건의료 ③에너지 자원 ④소재 나노 ⑤기계 제조 ⑥농림수산물 ⑦우주 항공 해양 ⑧건설 교통 ⑨환경 기상 ⑩기초기반 ⑪재난·안전

- 「정부 R&D 중장기 투자전략(2019~2023)」은 ‘국민체감·성과창출을 위한 정부 R&D 투자 예측가능성 확보’를 목표로 4대 투자전략과 5대 투자분야를 설정

- 4대 투자전략은 1. 글로벌 경쟁력 유지·강화 차세대 기술투자, 2. 4차 산업혁명 대응 강화 핵심기술 확보, 3. 공공성중심 IT융합 스마트화, 4. 현장수요 중심 문제해결형 투자

- 5대 투자분야는 과학기술기본계획³⁾과의 연계 강화를 위해 제4차 과학기술기본계획(2018~2022)을 바탕으로 주요 기술영역 4개와 정책분야 1개 설정

〈표 1.3〉 R&D 중장기 투자전략 상 5대 분야별 세부 투자전략

분야	세부 투자전략
주력산업	글로벌경쟁력을 확보한 분야는 인력양성과 차세대·원천기술의 선점과 경쟁력 유지를 위한 미래신소재 개발 중심으로 투자하고 조선·플랜트, 통신·방송·네트워크 등의 분야는 핵심기술 중심의 집중 투자를 통해 민간 R&D 투자 확대를 유인
미래·신산업	민간 투자가 활발한 분야에는 산업기반 확충 R&D를 지원하고 인공지능·빅데이터 분야에는 핵심기술 개발과 인프라를 강화하며 바이오·의료기기 분야의 기초연구, 실증사업화에 이르는 전주기적 R&D 지원체계를 중장기적으로 구축
공공·인프라	사회기반 분야의 경우 공공성 위주의 국민체감형 기술개발을 중심으로 투자하고 국토, 항공, 농축수산 생산 분야는 공공서비스 향상과 IT융합 기반의 스마트화를 중점 지원하며 대형연구 분야는 일관성 유지를 위해 중장기적으로 지속투자
삶의 질	보건의료 공공수요에 대응하기 위한 기술혁신·협력연구, 사회문제 해결을 위한 현장수요 중심형 국민생활연구, 대국민 공공서비스의 고도화를 중점적으로 지원
혁신생태계	혁신생태계의 핵심인 산·학·연 연구주체의 혁신역량 제고를 지원 R&D 인재양성과 플랫폼 확산 등 혁신기반 확대를 통해 연구주체의 혁신활동을 뒷받침

- 탄소중립, 양자기술, 뇌연구, 미래차, 국제협력, 우주, 기초연구, 디지털기술 등의 분야를 포함하는 「중장기(2023~2027) R&D 투자전략」과 제5차 과학기술기본계획은 현재 수립 중에 있으며 2022년 연중 최종 확정할 계획

2. 미국의 R&D 재정투자 동향⁴⁾

가. R&D 투자 규모 및 추이

- 예산안에 따르면 미국의 2022년 R&D 예산은 1,712억 6천만달러(GDP의 0.7%)로, 지난 4년간 연평균 약 6% 증가함
- 부처별로 국방부, 보건복지부, 에너지부, 항공우주국, 국립과학재단, 농무부, 상무부의 순서로 높은 지출액을 보임

3) 과학기술기본계획은 과학기술기본법 제7조에 의거 과기정통부 장관이 수립하며 향후 5년간 국가과학기술 정책방향을 제시하는 과학기술분야의 최상위 계획으로, 각 중앙행정기관과 지자체는 과학기술기본계획 추진과제에 대한 연도별 시행계획을 수립·이행함

4) 본 절의 내용은 Budget of the U.S. Government, Analytical Perspective 2020~2022년도 자료를 이용하여 작성

〈표 2.1〉 미국 R&D 투자액 추이

구분	2018	2019	2020	2021	2022
R&D 예산	135,765	140,134	158,626	157,798	171,260
GDP 대비 비중	0.7	0.7	0.8	0.7	0.7

자료: Office of Management and Budget, Budget of the U.S. Government Analytical Perspective 2020~2022년도 자료를 바탕으로 저자 작성

나. R&D 정책 동향

1) 2023년 R&D 예산 우선분야

- 2021년 8월 27일 미국 관리예산처 및 과학기술정책실은 2023년 R&D 예산 우선 분야를 제시함

〈표 2.2〉 2023년 미국 R&D 예산 우선 분야

분야	내용
팬데믹 대응 및 예방	유행병 조기경보 시스템, 진단, 백신 및 치료법,에 대한 투자 지속 백신 설계, 실험, 생산, 유통 및 투여 가속화, 신속 진단, 치료제 등 투자 게놈 염기서열 분석, 바이러스 변종 추적 및 감시 등 투자 및 기초 과학 지원
기후 변화 해결	기후 과학: 기후 관련 데이터 서비스 구축, 기후 변화 및 탄소 사용에 따른 사회 및 경제적 영향 관측 네트워크 개선, 기후 모델링 능력 향상 등 청정에너지 기술 및 인프라 혁신: 청정에너지 및 기후 기술 혁신, 2035년까지 탄소 오염(carbon pollution) 없는 발전 목표 달성 등 기후 적응 및 회복: 기후 영향에 대한 취약 계층 감소를 통한 경제적, 환경적 형평성 증진, 이용자 및 정책 결정자에 대한 과학 기반 기후 정보 제공 등 자연 기반 기후 적응 및 완화 솔루션: 지면, 해안, 해양 생태계 보호 및 복원을 위한 자연 기후 솔루션 추진, 탄소 격리 및 저장, 생태계 및 공동체 복원력 강화 모니터링 및 측정: 기후 투자에 따른 온실가스 감축의 편익 측정, 연방 프로그램의 인과적 효과 평가를 포함한 온실가스 감소 측정 및 모니터링
주요 신기술 연구 및 혁신 촉진	형평성을 위한 혁신: 빈곤과 불평등 취약 계층을 위한 R&D를 우선 투자, 오픈 사이언스 및 참여형 연구, 대중 참여적 연구 투자, 고품질 가상 의료 서비스, 연구 인력 다양성 및 형평성 개선 등 투자 국가 안보와 경제 회복: 생물학적 위협, 핵, 사이버 리스크 등의 감소, 사이버 공격 등에 대응하는 인프라 및 민감 네트워크 보호
기타 R&D 프로그램	형평적, 윤리적인 평가에 기초한 미국 과학 기술 기업 구축 연방이 지원하는 R&D에 기반한 제품을 통해 미국내 제조업 공급망을 재건하고 미국내 제조업 일자리 창출 및 경제 성장 촉진
STEM(과학, 기술, 공학, 수학) 교육	STEM에 대한 학생들의 동기 부여, 제도적 환경 개선, STEM 교육 및 참여 생태계 구축 및 R&D 중점 영역에 다양성, 형평성, 접근성 촉진을 위한 전략 개발을 위한 모델 구축

자료: Office of Management and Budget, Budget of the U.S. Government Analytical Perspective 2022년도 자료를 바탕으로 저자 작성

2) American Jobs Plan

- 2021년 3월 31일 바이든-해리스 행정부는 2022년 예산안의 일부이자 경기 부양책으로 American Jobs Plan을 공개함
 - American Jobs Plan은 신규 일자리 창출을 통한 코로나 위기 극복 및 미래 성장 동력 발굴을 목표로 한 2.2조달러 규모의 재정 투자 계획으로, 바이든-해리스 행정부의 주요 재정 정책임
- American Jobs Plan의 일환으로 ▲R&D 및 미래 기술 투자 ▲기후 과학 혁신 및 선도 ▲R&D, STEM*분야 성별, 인종차별 제거 등 세 가지 항목에 2022년부터 2030년까지 1,800억달러 규모의 예산을 편성함
 - * 과학, 기술, 공학, 수학(Science, Technology, Engineering, Mathematics)
 - (R&D 및 미래 기술 투자) 중요 기술 선도 강화 및 인프라 개선, HBCU* 투자, 기존 R&D 프로그램 강화
 - * 역사적으로 아프리카계 미국인 비율이 높은 대학(Historically Black Colleges and Universities)
 - (기후 과학 혁신 및 선도) 기후 관련 연구 강화, 에너지 프로그램 지원 강화, 기후 고등 연구 계획국 설립
 - (R&D, STEM분야 성별, 인종차별 제거) HBCU, MSI* 대학 R&D 지원, STEM 우수성 센터 설립, STEM 교육 및 훈련 지원
 - * 소수인종을 위한 대학(Minority Serving Institutions)

〈표 2.3〉 American Jobs Plan 중 R&D 관련 투자액 및 GDP 대비 비중

(단위: 백만달러, %)

구분	2022	2023	2024	2025	2026	2027	2028	2029	2030
R&D 관련 투자	5,560	17,550	27,070	33,630	37,908	31,076	14,986	7,216	3,556
GDP 대비 비중	0.02	0.07	0.11	0.13	0.14	0.11	0.05	0.02	0.01

자료: Office of Management and Budget, Fiscal Year 2022 Budget of the U.S. Government Analytical Perspective 자료를 바탕으로 저자 작성

- 하지만, American Jobs Plan은 의회의 반대로 2021년 11월 인프라법으로 축소 통과됨
- American Jobs Plan을 대체하는 구체적인 미국 정부의 중장기 R&D 재정투자 계획은 아직 발표되지 않았지만, 원안에 준하는 R&D 재정투자를 계획할 것으로 예상됨

3) 기타 동향

- 백악관 과학기술정책실장은 2021년 12월 15일 미국의 기후 및 청정 에너지 관련 장기 계획을 발표함⁵⁾
 - 2021년 11월 통과한 인프라법에 따라 청정에너지 분야를 지원할 예정
 - 특히 청정 수소, 탄소 제거 및 저장, 첨단 핵 분야의 판도를 뒤바꿀 청정에너지 R&D 프로젝트에 215억달러 신규 투자 계획 설립

3. 영국의 R&D 재정투자 동향

가. R&D 투자 규모 및 추이⁶⁾

- 영국의 공공부문 R&D 순지출 규모⁷⁾는 2016년 이후 매년 증가하여 2019년에 131억파운드(GDP의 0.6%)를 기록함
 - 사회경제적 목적별로 대학 지원을 통한 ‘일반 지식 진흥’(23%), 보건·의료(21%), 기타 지원을 통한 ‘일반 지식 진흥’(13%), 교통·통신·인프라(8%), 국방(8%), 산업 생산 및 기술(6%) 등의 지출 비중이 높게 나타남(2019년 기준)

〈표 3.1〉 영국의 R&D에 대한 공공부문 순지출 추이

(단위: 십억파운드, %)

구분	2011년	2012년	2013년	2014년	2015년	2016년	2017년	2018년	2019년
R&D 순지출	11.4	11.3	12.1	12.1	12.1	12.0	12.5	13.0	13.1
GDP 대비 비중	0.6	0.6	0.6	0.6	0.6	0.6	0.6	0.6	0.6

자료: ONS, "Research and development expenditure by the UK government: 2019," 2021.4.
 ONS, "Gross Domestic Product: chained volume measures: Seasonally adjusted £m," 2021.12.22.

- 2019년 민간 및 공공부문을 포함한 영국의 전체 R&D 지출⁸⁾은 GDP의 1.74%(385억 파운드)로 미국(3.1%), 독일(3.2%) 등에 비해 낮은 수준임
 - 기업 부문이 약 54%로 전체 R&D 지출 중 가장 큰 비중을 차지하고 공공 부문은 약 27%를 차지함(2019년 자금 지원 기준)

5) Office of Science and Technology Policy, "Fact Sheet: The Scientific and Technological Pathway to 2050", 2021.12.15.

6) 본 소절의 내용은 Hutton(2021, pp.9~24)을 참고하여 작성. 정부 R&D 예산 규모에 대한 시계열 자료의 부재로 공공부문 R&D 순지출 데이터를 활용해 R&D 지출 규모를 파악함.

7) 본 소절의 내용은 Hutton(2021, pp.9~24)을 참고하여 작성. 정부 R&D 예산 규모에 대한 시계열 자료의 부재로 공공부문 R&D 순지출 데이터를 활용해 R&D 지출 규모를 파악함.

8) Gross domestic expenditure on research and development(GERD) 기준

나. R&D 정책 동향

1) 중기 R&D 투자 계획

- 2021년 가을 예산 및 지출 리뷰⁹⁾에서 영국 정부는 공공 R&D 투자를 FY2024-25까지 연간 200억 파운드로 확대하는 계획을 발표
 - 또한 민간부문 포함 경제 전체의 R&D 투자를 2027년 GDP의 2.4%로 확대하는 목표를 달성하기 위해 FY2026-27까지 연간 공공 R&D 투자를 220억 파운드로 늘릴 예정
 - 이에 따라 R&D 조세 감면을 포함한 영국 정부의 R&D 지원 규모는 2018년 GDP의 0.7%에서 FY2024-25에 1.1%로 늘어날 전망

〈표 3.2〉 R&D에 대한 부처별 자본 예산(Capital DEL) 계획

(단위: 십억파운드)

구분	FY2021-22	FY2022-23	FY2023-24	FY2024-25
기업·에너지·산업전략부	11.3	11.9	13.7	14.2
보건복지부	1.4	1.5	1.5	2.0
기타	2.1	2.8	4.1	3.8
합계	14.8	16.1	19.4	20.0
(R&D ODA)	0.6	0.8	0.9	1.0

자료: HM Treasury, Autumn Budget and Spending Review 2021, 2021.10., p.54 Table 2.2

- 분야별로 대학·연구기관 지원 자금 증액, 항공 우주 분야의 R&D 지원, 고위험-고보상 연구 수행을 위한 기관(ARIA) 설립 지원, 국가 과학 기술 위원회가 합의한 우선순위 분야* 지원 등의 R&D 지원 계획을 제시¹⁰⁾
 - * 양자 컴퓨팅, 인공지능, 생물정보학, 우주 기술 등
- 정부 R&D 예산의 상당 부분을 차지하는 기업·에너지·산업전략부의 R&D 예산을 FY2024-25에 FY2021-22 대비 30억파운드 확대해 '정부 혁신 전략¹¹⁾'을 이행
- 이 외에도 R&D 조세감면 제도 개선, 글로벌 과학 기술 인재 유치 지원 등 추진

9) HM Treasury, Autumn Budget and Spending Review 2021, 2021.10.

10) HM Treasury, Spending Review 2020, 2020.11.

11) 정부는 'UK Innovation Strategy(2021.7.)'에서 2035년까지 영국이 혁신의 글로벌 허브가 된다는 비전을 수립하였고 7대 전략 기술 분야(첨단 소재·제조, AI·디지털·첨단 컴퓨팅, 생물정보학·유전체학, 공학생물학, 전자·광자·양자, 에너지·환경 기술, 로봇공학·스마트 머신)를 선정함

2) 분야별 세부 계획¹²⁾

- (생명과학) 생명과학 초강대국이 되기 위한 혁신적 연구를 지원하며 향후 3년간 50억파운드의 의료 관련 R&D 자금 제공 예정
 - 최첨단 코로나19 치료제 연구, 유전체 산업(신생아 희귀질환 유전자 검사 프로그램 등), 정부의 '생명과학 비전* 이행(암·비만·정신건강 관리 등), 사회적 돌봄 관련 연구 등에 자금을 지원할 예정
- * 정부는 '생명과학 비전(2021)¹³⁾'에서 생명과학 분야 10년 전략을 수립하고 7개 보건·의료 관련 미션¹⁴⁾을 제시한 바 있음
- (탄소중립) 영국은 2021년 '넷 제로(Net Zero) 혁신 포트폴리오'에 10억 파운드의 자금 지원을 확정했으며 친환경 에너지 및 운송 분야 탈탄소화를 위한 R&D 프로그램도 지원할 예정
 - 전력·건물·산업 분야의 혁신적 저탄소 기술, 시스템 상용화를 촉진하기 위한 '넷 제로 혁신 포트폴리오'를 통해 10개 우선순위 기술*에 중점 투자¹⁵⁾
- * 해상 풍력, 첨단 모토식 원자로, 에너지 저장, 바이오 에너지, 수소, 주택, 탄소 포집·저장·활용, 산업용 연료 전환 등
- 무공해 대형수송차 관련 기술, 청정 해양 운송 기술 등 저공해 운송 기술 상용화 지원 프로그램에 4억 1,600만파운드의 R&D 자금 지원(2021 지출 리뷰)
- (디지털·AI) 영국은 AI 강국으로 발전하기 위한 10년 계획인 '국가 AI 전략¹⁶⁾'을 수립하여 ①AI 생태계의 장기 니즈에 투자, ②AI의 혜택을 전 분야 및 지역에 보장, ③효과적 AI 거버넌스 구축 등을 목표로 제시
 - 또한 AI와 데이터 분야 장학금 확대, 데이터 정책 관련 아젠다 지원 등 디지털 기술 분야에 대해서도 5천만파운드 이상 지원 예정
- (항공·우주) 산업계와 공동 투자하면서 항공·우주 분야 R&D를 지원
 - 상업용 소형 위성 발사체의 선두주자가 된다는 목표(국가 우주 전략 2021) 하에 2022년에 유럽에서 로켓을 발사하는 최초 국가가 되기 위해 자금을 지원
 - 항공·우주 기술연구소(Aerospace Technology Institute)에 대한 자금 지원을 2031년까지 보장

12) 본 소절의 내용은 HM Treasury, Autumn Budget and Spending Review 2021, 2021.10. 자료를 이용하여 작성

13) HM Government, Life Sciences Vision, 2021.7.

14) 신규 치매 치료제 연구 가속화, 조기 진단·치료(암 백신 등), 백신 개발·제조, 심혈관 질환 치료·예방, 호흡기 질환 사망률 축소, 노화 관리, 정신건강 관리 개선 등

15) HM Government, The Ten Point Plan for a Green Industrial Revolution, 2020.11.

16) HM Government, National AI Strategy, 2021.9.

- (국방) 최첨단 군사력 유지를 위해 인공지능, 미래형 전투기 등 국방 분야 R&D에 66억파운드를 투자¹⁷⁾

4. 중국의 R&D 재정투자 동향

가. R&D 투자 규모 및 추이¹⁸⁾

- 2020년 국가 재정지출에서 과학기술 분야 지출은 1조 95억위안(GDP의 1.0%)으로 집계되었으며 지난 5년간(2020년 제외) 꾸준히 10% 내외로 증가함
 - 세부 지출내역 중 기초연구는 756억위안, 응용연구는 1,828억위안, 기술 R&D는 1,126억위안의 규모로 나타남¹⁹⁾
- 2020년 사회전체의 R&D 투자액은 2조 4,393억위안이며(GDP의 2.4%) 지난 5년간 지속적으로 10% 이상 증가
 - 2020년 기준 사회전체의 R&D 투자액 중 기업, 정부소속연구기관, 고등교육기관의 투자액은 각각 1조 8,674억위안, 3,409억위안, 1,883억위안으로 집계됨

〈표 4.1〉 중국의 과학기술 분야 재정지출 및 사회 전체 R&D 투자 추이(2016~2020년)

(단위: 억위안, %)

구분	2016년	2017년	2018년	2019년	2020년
과학기술 분야 재정지출	7,760.7 (10.8)	8,383.6 (8.0)	9,518.2 (13.5)	10,717.4 (12.6)	10,095.0 (-5.8)
GDP 대비 비중	1.0	1.0	1.0	1.1	1.0
사회 전체 R&D 투자	15,676.7 (10.6)	17,606.1 (12.3)	19,677.9 (11.8)	22,143.6 (12.5)	24,393.0 (10.2)
GDP 대비 비중	2.1	2.1	2.2	2.2	2.4

자료: 중국 국가통계국, 全国科技经费投入统计公报, 2016~2020년도 자료를 바탕으로 저자 작성

주: 괄호 안의 수치는 전년 대비 증가율을 의미

나. R&D 정책 동향

1) 제14차 5개년(2021~2025년) 기획에 나타난 과학기술 정책방향²⁰⁾

- 중국은 2021년 3월에 열린 전국인민대표회의에서 ‘제14차 5개년 기획 및 2035년 장기목

17) HM Treasury, Spending Review 2020, 2020.11.

18) 본 소절의 내용은 중국 국가통계국, 全国科技经费投入统计公报, 2016~2020년도 자료를 참고하여 작성

19) 중국 재정부, http://yss.mof.gov.cn/2020zyjs/202109/t20210917_3753571.htm, 검색일자: 2022.1.3.

20) 본 소절의 내용은 중국 국무원, 中华人民共和国国民经济和社会发展第十四个五年规划和2035年远景目标纲要 자료를 참고하여 작성

표 요강²¹⁾(이하 ‘규획’)을 발표하며 기술 혁신을 최우선 과제로 제시(한국과학기술기획평가원, 2021a)

- ‘규획’의 핵심 내용은 기술자립과 내수확대 등 중국 경제의 내실화 추구 및 국가 발전의 전략적 기반으로써의 과학기술 자립자강
- 2025년 말까지 R&D 투자액을 매년 7% 이상 혹은 13차 5개년(2016–2020년) 기간의 실적을 상회하는 증가율로 증가시키는 것을 목표로 함
- ‘규획’에서는 2025년까지 장기적 육성이 필요한 7대 핵심 과학기술로 ▲차세대 인공지능 ▲양자정보 ▲집적회로 ▲뇌과학 및 유사뇌 ▲유전자 및 바이오 기술 ▲임상의학 및 헬스케어 ▲우주·해저·극지 탐사 제시
- 동시에 감염병 예방, 생물안전, 의약품 및 의료장비 등의 분야의 핵심기술 개발에 전략적으로 자원을 분배할 계획임을 발표

2) 주요 분야 R&D 투자방향

- 중국 과학기술부는 ‘제14차 5개년 국가중점연구개발계획에 따른 연구 프로젝트 신청지침’을 발표하여 연구 프로젝트별 목표와 연구방향 및 배정예산을 공개²²⁾

〈표 4.2〉 국가중점연구개발계획 연구 프로젝트 신청지침에 따른 주요 분야 R&D 투자 방향

(단위: 억위안)

프로젝트명	주요 목표	연구 방향	배정예산
차세대 인공지능	인공지능 기술 지속 발전 경제 및 사회 시스템에 인공지능을 주류로 융합	차세대 인공지능 기초이론, 기초 소프트웨어 지원 체계, 경제 및 사회발전을 위해 인공지능 응용 등	5.34
뇌과학 및 유사뇌	-	뇌의 인식원리 분석, 인지장애와 관련된 주요 뇌질환의 발병 기전 및 개입기술, 유사뇌 컴퓨팅 및 뇌-컴퓨터 기술과 응용, 어린이와 청소년의 두뇌 발달 등	31.48
바이오기술과 IT의 융합	바이오기술과 IT의 융합을 통해 바이오 분야의 빅데이터 처리 및 분석기술 향상	DNA 정보 축적 시스템 개발, 생물-무생물 융합을 통한 지능형 바이오시스템 개발 등	6.7
의료장비 및 의료용 생체재료	헬스 분야의 과학기술 혁명과 의료기기 생체재료 제조의 정밀화·스마트화·개인화를 통한 기술자립	내시경 기술, 방사선 치료, 생체재료 3D 프린팅 등	2.00
지구관측 내비게이션	세계 선두 기술 시스템 구축	다권층 투시 탐지기술, 항공·우주·지구 일체화 종합시험 검증 및 방사선 기준, 항공·우주 정량 원격 탐지 및 스마트 정보 처리, 글로벌 및 지역 종합 지구관측 응용, 선진 내비게이션 위치 추적 타임, 전체 시공간 정보이론 및 시스템, 고성능 항법제어 및 시공간 서비스 등	4.30

21) 중국 국무원, http://www.gov.cn/xinwen/2021-03/13/content_5592681.htm, 검색일자: 2022.1.3.

22) 중국 국가과학기술관리정보통계서비스플랫폼, <https://service.most.gov.cn/index/>, 검색일자: 2022.1.3.

프로젝트명	주요 목표	연구 방향	배정예산
병인학 및 전염 병예방 기술체 계 연구	전염병의 예방과 치료를 위해 임상에서 응용할 수 있는 제품 의 개발	중대감염병 전파기제 및 표적치료, 중대 감염병 병원체발견· 유래연구, 중대 감염병 예방치료, 중대 감염병 통제기제 등	5.25
수소에너지 기술	2025년까지 수소 에너지 기술 수준 선진국에 진입	수소에너지 녹색 제조 및 규모의 저장체계, 수소에너지 안전 저장 및 쾌속 배송체계, 수소에너지의 민첩한 품질 개선과 고 효율 동력 시스템 및 “수소 1만 가구 진입” 종합 시범 기술 등	7.95
에너지 저장 및 스마트 그리드	2030년까지 탄소 정점 달성 및 2060년에 탄소중립 달성	중·장시간의 에너지 저장 기술, 단시간 고주파 에너지 저장 기술, 고비용 신재생에너지 능동성 지원 기술, 특대형 교·직 류 혼합형 그리드의 안정성·고효율 기술, 다원화 사용자 수 급 인터랙티브용 전기 및 에너지 효율 향상 기술 등	6.67
신에너지 자동차	산업기차기술의 핵심기술 문제 해결	에너지 동력, 전기구동시스템, 자율주행, 차량과 네트워크 간 융합, 완성차 플랫폼 등	8.60
블록체인	차세대 정보 인프라 및 서비스 추진	블록체인 기초이론, 시스템 구축 및 공통성 핵심기술, 보안 감독 관리 및 거버넌스 등	1.16

자료: 1. 중국 국가과학기술관리정보통계서비스플랫폼, 重点专项2021年度项目申报指南, 각 연구 프로젝트 자료를 바탕으로 저자 작성
2. 한국과학기술기획평가원(2021b) 일부 참조

주: 배정 예산은 제14차 5개년 국가중점연구개발계획에 하에서 공모하는 연구 프로젝트 과제에 대한 배정예산을 의미

5. 요약 및 시사점

■ 주요국(韓·美·英·中)의 R&D 투자는 지난 몇 년간 꾸준히 증가하는 추세임

- 지난 5년간 한국과 중국은 연평균 10%, 미국은 연평균 6% 수준으로 증가*

* 국가별 R&D 투자액 지표가 상이하여 직접적인 비교는 어려움(본문 참조)

- 영국은 2013-2016년 정체되어있던 공공부문 R&D 순지출 2017년부터 증가세

■ 주요국의 GDP대비 R&D 재정투자 비중은 1% 내외로 비슷한 수준임

- 지표가 상이하여 직접적인 비교는 어려우나, 한국의 2020년 GDP 대비 R&D 재정투자 비
중은 1.3%, 미국과 영국은 0.6%~0.8%, 중국은 1% 내외로 나타남

■ 주요국의 R&D 투자 계획은 일제히 확장 기조이나, 투자 증가 속도나 계획의 구체성에서 는 차이가 나타남

- 영국은 공공 R&D 투자를 2024-2025 회계연도까지 200억파운드로 확대, 중국은 2025
년 말까지 사회 전체 R&D 투자액을 매년 7%이상 증가할 계획 표명
- 한국과 미국은 중장기 투자 목표액 없이 중점 투자 분야와 분야별 세부 계획 제시

■ 주요국의 R&D 중점 투자 분야는 유사한 것으로 나타남

- 주요국 모두 중점 분야에 인공지능, 바이오(감염병 대응, 유전자 정보 분석 등), 에너지 (기

후변화 대응, 미래 운송수단 등), 항공 우주 분야를 포함

- 추가로 한국과 미국은 공공 인프라와 삶의 질(한국), 기술 형평성과 교육 접근성 확대(미국) 등 공공성 추구를 명시함
- 결론적으로, GDP 대비 R&D 투자 비중, R&D 투자 확대 기조, 중점 투자 분야 등 주요국의 R&D 재정투자 동향은 대체로 유사한 것으로 나타남
- 다만 R&D 투자 증가 속도, 중점 분야별 세부 계획 등에서는 차이가 있음
- 주요국 R&D 투자 동향과 성과를 꾸준히 파악하며 중장기 투자 계획을 구체화하는 것이 필요

참고문헌

〈국내 문헌〉

과학기술정보통신부, 「정부R&D 예산 20조원 시대의 정부R&D 중장기 투자전략(안)」, 2019

과학기술정보통신부, 「2022년 정부 연구개발 예산 확정」, 보도자료, 2021.12.9.

한국과학기술기획평가원, 「중국 〈14.5규획〉 과학기술 정책방향과 시사점」, 과학기술&ICT 정책·기술 동향, No.186, 2021a, 「중국 14.5 국가중점연구개발계획 연구 과제 공모」, 과학기술&ICT 정책·기술 동향, No.186, 2021b

〈외국 문헌〉

HM Treasury, *Autumn Budget and Spending Review 2021*, 2021.10.

HM Treasury, *Spending Review 2020*, 2020.11.

HM Government, *National AI Strategy*, 2021.9.

HM Government, *Life Sciences Vision*, 2021.7.

HM Government, *The Ten Point Plan for a Green Industrial Revolution*, 2020.11.

Hutton, Georgina, “Research & Development Spending,” House of Commons Library, 2021.9.

Office of Management and Budget, *Fiscal Year 2022 Budget of the U.S. Government*, 2021.5.28.

_____, *Fiscal Year 2022 Budget of the U.S. Government Analytical Perspective*, 2021.5.28.

_____, *Fiscal Year 2021 Budget of the U.S. Government Analytical Perspective*,

2020.2.10.

_____, Fiscal Year 2020 Budget of the U.S. Government Analytical Perspective, 2019.3.11.

Office of Management and Budget and Office of Science and Technology Policy, “Multi-Agency Research and Development Priorities for the FY 2023 Budget”, 2021.8.27.

国家统计局, 全国科技经费投入统计公报, 2016~2020년도 자료

国家科技管理信息系统公共服务平台, 重点专项2021年度项目申报指南. 2021

国务院, 中华人民共和国国民经济和社会发展第十四个五年规划和2035年远景目标纲要, 2021

〈웹사이트〉

중국 국가과학기술관리정보통계서비스플랫폼, <https://service.most.gov.cn/index/>, 검색일자: 2022.1.3.

중국 국가통계국, <http://www.stats.gov.cn/>, 검색일자: 2022.1.3.

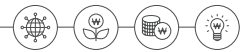
중국 재정부, <http://www.mof.gov.cn/index.htm>, 검색일자: 2022.1.3.

Office for National Statistics, “Research and development expenditure by the UK government: 2019,” 2021.4., <https://www.ons.gov.uk/economy/governmentpublicsectorandtaxes/researchanddevelopmentexpenditure/datasets/scienceengineeringandtechnologystatisticsreferencetables>, 검색일자: 2022.1.3.

Office for National Statistics, “Gross Domestic Product: chained volume measures: Seasonally adjusted £m,” 2021.12.22., <https://www.ons.gov.uk/economy/grossdomesticproductgdp/timeseries/abmi/qna>, 검색일자: 2022.1.3.

Office of Science and Technology Policy, “Fact Sheet: The Scientific and Technological Pathway to 2050,” 2021.12.15., <https://www.whitehouse.gov/ostp/news-updates/2021/12/15/fact-sheet-the-scientific-and-technological-pathway-to-2050/>, 검색일자: 2022.1.7.

급변하는 가족형태에 대응한 보편적 가족서비스 추진 방향



여성가족부 가족정책관 김권영



우리사회의 가족 형태는 매우 다양해지고 있다. 한국의 가장 주된 가구 유형은 1990년부터 2005년까지는 4인가구였지만, 2010년에는 2인가구(24.6%)였고, 2015년부터는 1인가구가 급격히 증가하여 2020년에는 31.7%로 가장 많은 비율을 차지하는 가구가 되었다. 더불어, 전형적인 가족으로 인식되던 ‘부부와 미혼자녀’ 가구 비중은 감소하는 추세(‘10년 37.0% → ’20년 29.8%)이다. 한편, 전체 가구(21,485천 가구) 중 한부모가구(1,533천 가구)가 차지하는 비율은 7.1%(’20년 통계청)로 나타났고, 그 외에도 미혼부·미혼모가족, 다문화가족, 입양가족, 동거 가족 등 우리사회에서 다양한 형태의 가족이 차지하는 비율이 점차 증가하고 있다.

이렇게 변화하는 가족의 모습에 따라 가족개념에 대한 인식도 변하고 있다. 2020년 인구 1,000명당 혼인 건수는 4.2건으로 1970년 통계 작성 이후 최저이며, “결혼하지 않더라도 함께 살 수 있다.”는 59.7%, “결혼하지 않고도 자녀를 가질 수 있다.”는 비율도 30.7%로 2012년 조사 이후 계속 증가세를 보이고 있다. 혼인·혈연관계가 아니어도 생계와 주거를 공유하면 ‘가족’이라는 데 동의하는 비율이 68.5%로 가족의 다양화에 대한 공감대가 높아지고 있다.

이처럼 우리사회의 가족 형태가 다양화해지고, 결혼과 가족에 대한 가치관은 변화하고 있다. 그 변화의 중심에는 청년층을 중심으로 하는 미혼·비혼 인구의 증가, 고령화, 1인·2인가구의 확산, 사회적 다양성 욕구 등이 있다. 그럼에도 혼인과 혈연 중심의 관점에서 형성되고 유지되어 온 우리 법과 제도는 변화하는 다양한 가족의 삶의 방식을 포용하지 못하고 있어 그간 꾸준히 개정 필요성이 제기되어 왔다. 실질적인 가족의 모습을 하고 있는 사실혼, 비혼동거, 위탁가정 등을 가족의 범위에 포함시켜야 한다는 의견이 제기되고 있다.

법률혼을 바탕으로 하는 가족형태에 해당하지 않는 다양한 가족구성원들이 정책에서 배제되거나, 시혜의 대상으로만 인식되거나 사회적 차별의 대상이 되는 상황에 놓일 우려가 있는 것이 현실이다. 가족이 아니라는 이유로 겪는 불편한 사례는 의료현장에서 수술 동의서에 보호자로 인정되지 않아 서명이 어려워 애를 태우고, 10년 넘게 아이를 키우지만 위탁가정이라는 이유로 핸드폰 개통이나 적금 통장을 개설하지 못하는 경우 외에 주거지원, 사회보장에 있어 사각지대 발생 등 적

지 않은 허점이 존재하고 있다.

이러한 가족변화를 반영하여, 정부는 가족정책의 패러다임을 다양성·보편성·성평등 관점에 두고, 지난해 4월에 ‘제4차 건강가정기본계획’을 수립하였다. ‘제4차 건강가정기본계획’은 가족 다양성 인정을 그 목표로 삼은 만큼, 가족다양성 포용을 위한 제도 개선사항을 대폭 반영하여 추진할 예정이다. 대표적인 정책과제로는 부 또는 모의 혼인 여부, 가족형태 등에 따라 아동의 보편적 권리가 제한되거나 차별받지 않도록 관련 제도의 개선을 추진하는 것이다. 예를 들어, 모든 아동이 빠짐없이 신속한 출생신고가 되도록 의료기관이 출생사실을 국가기관에 통보하는 ‘의료기관 출생통보제’ 도입을 추진한다. 또한, 현실의 다양한 가족의 자녀에게 차별과 불편을 야기하는 현행 부성우선주의 자녀의 성(姓) 결정방식을 개선하여 자녀 출생신고 시에 부모가 협의하여 부 또는 모의 성(姓)을 따를 수 있도록 하는 방안을 검토한다. 「민법」, 「가족관계등록법」 상 ‘혼인 중의 자’, ‘혼인 외의 자’, 「건강가정기본법」의 ‘건강가정’ 등 다양한 가족에 대한 정책적 차별과 편견을 유발할 수 있는 용어를 개선한다. 「건강가정기본법」 제3조와 「민법」 제779조에 규정된 가족의 정의 및 범위 규정을 혼인·혈연·입양 이외의 다양한 가족을 포괄할 수 있도록 하는 등 현행 법령의 개정 또한 검토할 계획이다.

가족정책에 대한 장기적인 계획 추진과 함께 1인가구·한부모·청소년부모·다문화가족 등 다양한 가족에 대한 보편적 서비스를 확대하여 지원한다. 우선, 우리 사회에서 가장 많은 비중을 차지하는 1인가구에 대한 지원을 강화한다. 1인가구는 이미 2015년부터 우리나라의 제1 가구 형태로 자리매김했으며 2020년에는 가장 높은 비율을 차지하였다. 빠른 가구 구조 변화에도 불구하고 주거, 복지 등 가구 관련 정책들은 과거 4인 가구 중심의 골격을 유지하고 있다. 이에 정부는 2018년 1월에 「건강가정기본법」개정을 통해 1인가구 지원근거를 마련하고, 범정부 차원의 1인가구 정책 대응 방향을 모색하여, 1인가구의 소득·주거·안전·사회적관계·소비 등 5대 분야를 중심으로 대책을 마련하여 발표(‘20.7월)하였다. 또한 1인가구의 성별·연령별·생애주기상 특성, 정책 수요 등을 조사내용에 최초로 반영한 2020 가족실태조사 결과를 발표(‘21.5월)하였다. 조사 결과에 따르면 1인가구가 겪고 있는 외로움과 고립, 우울감 문제 등에 대응할 서비스 지원이 시급한 상황이다. 이에 여성가족부는 올해 1인가구의 사회적관계망 형성 지원을 위한 사업을 신규로 실시한다. 1인가구는 각 지역의 가족센터(12개소)를 통해 자기개발 및 심리·정서 상담 등 맞춤형 프로그램을 제공받을 수 있게 된다.

1인가구 뿐만 아니라 한부모가족, 청소년부모, 다문화가족 등 어떤 가족 유형이든 기본생활을 유

지할 수 있도록 생계·주거 지원을 강화한다. 또한, 아동 양육 가구를 위한 경제적 지원을 지속 확대할 계획이다. 먼저, 한부모가족의 근로 동기와 자립역량 제고를 위해 저소득 한부모가족 지원대상 선정 시 근로·사업소득의 30%를 공제하여 적용한다. 생계급여를 지원받는 한부모가족에게 자녀 1인당 월 20만원의 아동양육비를 지급한다. 또한, 정부지원에서 소외되었던 청소년부모에 대해 자녀 양육비 지원 시범사업 추진과 상담·법률지원 등 맞춤형 사례지원을 제공하고, 저소득 청소년부모에게는 아이돌봄서비스 비용의 90%를 지원한다. 다문화가족을 위한 지원도 확대한다. 다문화가족 학령기 자녀의 비중이 증가하는 상황에서 교육 격차 해소를 위해 '다문화가족 학령기 자녀 사회포용 안전망 구축'사업을 추진한다. 전국 168개 가족센터에서 청소년 전문 상담가를 채용하여 학령기 자녀의 가정 내 갈등, 학업 고민, 진로·취업 컨설팅 제공한다. 취학 전 다문화가족 자녀에게는 읽기, 쓰기, 셈하기 등 기초학습을 제공하여 학교생활 적응에 어려움이 없도록 지원한다.

그 동안 여성가족부는 가족다양성을 포용할 수 있도록 차별적인 제도를 개선하는 한편, 사회적 인 차별과 편견을 개선하기 위한 사업을 시행해 왔다. 특히, 다양한 가족 형태에 대한 국민의 이해를 높이고 차별과 편견을 해소하고자 정부 차원의 가족다양성 인식 캠페인을 2019년부터 시작하였다. '세상모든가족함께'라는 슬로건을 통해 가족다양성과 관련된 정책·인프라의 강화와 법·제도 개선의 필요성에 대한 공감과 지지를 확산시키고 있다. 이 캠페인은 연령과 서비스 대상에 따라 다양한 매체와 콘텐츠를 활용하여 추진하였다. 젊은 세대를 대상으로 광고 영상·카드뉴스·네이버웹툰 등의 콘텐츠를 제작·배포하였고, 중·장년층을 대상으로 공익광고, 라디오 캠페인, 다큐멘터리 제작·방영 등을 추진하여 가족다양성 포용 메시지를 확산하고, 가족센터 등 지역 기반 가족서비스에 관한 정보 등을 제공하고 있다.

다양한 가족과 가족 구성원을 존중하고, 차별과 배제, 낙인이 없는 사회를 만들어 나가기 위해서는 법과 제도, 정부정책 뿐만 아니라 우리 사회의 구성원들이 함께 지혜와 힘을 모아가야 한다는 점을 강조하고 싶다. 다양한 가족형태를 인정해주고 그들의 삶의 방식을 존중하며, 모든 가족들과 함께 더불어 살아가는 사회를 희망해 본다.



IV

주요 재정통계

1. 국민소득계정
2. 총수입
3. 총지출
4. 재정수지
5. 국가채무(중앙정부)
6. 세계잉여금
7. 국유재산 현황
8. 기금·투자플 운용현황
9. 보증채무 현황
10. 국가채권 현황
11. 부담금 운용현황
12. 정부출자 현황
13. 정부배당수입 현황
14. 공공기관 현황
15. 예비타당성조사 및 타당성 재조사



1. 국민소득계정

	GDP(경상)		GNI(경상)		1인당GNI(경상)		경제성장률(실질,%)			GDP 디플레이터(%)	
	억원	억달러	억원	억달러	만원	달러	GDP (전년 동기비)	GDP (전기비)	GNI (전년 동기비)	지수	상승률
2012	14,401,114	12,784	14,551,703	12,918	2,899	25,724	2.4	2.4	2.9	95.1	1.3
2013	15,008,191	13,708	15,103,849	13,795	2,995	27,351	3.2	3.2	3.8	96.0	1.0
2014	15,629,289	14,843	15,704,933	14,915	3,095	29,384	3.2	3.2	3.5	96.9	0.9
2015	16,580,204	14,658	16,632,066	14,704	3,260	28,814	2.8	2.8	6.3	100.0	3.2
2016	17,407,796	15,001	17,471,435	15,056	3,411	29,394	2.9	2.9	4.4	102.0	2.0
2017	18,356,982	16,233	18,431,809	16,299	3,589	31,734	3.2	3.2	3.3	104.3	2.2
2018	18,981,926	17,252	19,058,375	17,321	3,693	33,564	2.9	2.9	1.6	104.8	0.5
2019	19,244,981	16,463	19,411,079	16,606	3,744	32,115	2.0	2.2	0.1	103.8	△0.9
2020 ^p	19,331,524	16,308	19,480,207	16,443	3,747	31,775	△1.0	△0.9	△0.3	105.1	1.3
2014.Ⅳ	3,966,631	-	3,999,913	-	-	-	2.6	0.6	3.7	96.3	1.2
2015.Ⅰ	4,086,429	-	4,131,666	-	-	-	2.5	0.9	7.5	100.2	3.0
Ⅱ	4,119,885	-	4,118,215	-	-	-	2.0	0.4	5.1	99.9	3.8
Ⅲ	4,168,917	-	4,178,313	-	-	-	3.3	1.5	7.2	101.3	3.5
Ⅳ	4,204,974	-	4,203,872	-	-	-	3.4	0.7	5.6	98.6	2.5
2016.Ⅰ	4,290,359	-	4,305,495	-	-	-	2.8	0.3	4.9	102.2	2.0
Ⅱ	4,352,951	-	4,378,174	-	-	-	3.6	1.1	5.8	101.9	2.0
Ⅲ	4,344,426	-	4,360,906	-	-	-	2.8	0.4	3.7	102.9	1.6
Ⅳ	4,420,060	-	4,426,860	-	-	-	2.6	0.8	3.4	101.0	2.4
2017.Ⅰ	4,503,748	-	4,519,630	-	-	-	3.1	0.8	2.6	104.0	1.7
Ⅱ	4,547,005	-	4,547,880	-	-	-	2.7	0.7	2.1	103.6	1.6
Ⅲ	4,674,919	-	4,707,085	-	-	-	3.9	1.5	5.3	106.7	3.7
Ⅳ	4,631,311	-	4,657,214	-	-	-	2.9	△0.1	3.2	102.8	1.8
2018.Ⅰ	4,677,736	-	4,698,289	-	-	-	3.0	1.1	2.8	104.7	0.8
Ⅱ	4,730,232	-	4,742,459	-	-	-	3.1	0.6	2.3	104.7	1.0
Ⅲ	4,793,935	-	4,814,788	-	-	-	2.4	0.6	0.2	106.9	0.2
Ⅳ	4,780,024	-	4,802,839	-	-	-	3.1	0.9	1.2	102.8	0.0
2019p.Ⅰ	4,748,672	-	4,756,266	-	-	-	1.9	△0.2	△0.4	104.2	△0.5
Ⅱ	4,815,241	-	4,852,858	-	-	-	2.3	1.0	0.3	104.1	△0.6
Ⅲ	4,822,857	-	4,891,984	-	-	-	2.1	0.4	0.5	105.3	△1.5
Ⅳ	4,858,210	-	4,909,971	-	-	-	2.6	1.3	1.0	102.0	△0.7
2020 ^p .Ⅰ	4,793,443	-	4,840,393	-	-	-	1.5	△1.3	0.2	103.6	△0.6
Ⅱ	4,746,695	-	4,781,749	-	-	-	△2.6	△3.2	△1.7	105.4	1.3
Ⅲ	4,870,385	-	4,888,012	-	-	-	△1.0	2.2	△0.3	107.4	2.0
Ⅳ	4,921,001	-	4,970,054	-	-	-	△1.1	1.1	0.8	104.5	2.5
2021 ^p .Ⅰ	5,012,481	-	5,082,141	-	-	-	1.9	1.7	3.8	106.2	2.6
Ⅱ	5,110,032	-	5,204,964	-	-	-	6.0	0.8	6.1	107.1	1.6
Ⅲ	5,180,213	-	5,212,509	-	-	-	4.0	0.3	2.8	109.9	2.3

* 한국은행 신계열 GDP 기준(2010년→2015년 기준년 개편) 반영

2. 총수입

(단위: 조원)

연도	구분	총수입	국세수입		세외수입			기금수입		세입 세출외	
			일반 회계	특별 회계		일반 회계	특별 회계		사회보장 기여금		
2014		356.4	205.5	199.3	6.2	24.6	9.2	15.4	126.2	49.8	0.05
2015		371.8	217.9	210.8	7.1	23.7	8.4	15.3	130.2	53.1	0.05
2016		401.8	242.6	235.7	6.8	23.5	9.4	14.2	135.6	56.9	0.13
2017		430.6	265.4	258.5	6.9	25.5	11.0	14.5	139.5	60.5	0.14
2018	1	50.8	36.6	35.4	1.2	1.7	0.6	1.1	12.6	4.8	0.00
	2	77.4	49.9	48.4	1.5	6.0	4.0	1.9	21.5	9.6	0.00
	3	121.2	78.8	76.8	2.0	7.9	4.6	3.3	34.4	15.2	0.00
	4	169.9	109.8	106.6	3.2	11.0	5.9	5.0	49.1	21.6	0.00
	5	214.0	140.7	137.0	3.8	12.7	6.4	6.2	60.6	27.8	0.00
	6	243.8	157.2	152.9	4.3	14.7	7.0	7.7	71.8	33.0	0.07
	7	291.9	190.2	184.9	5.3	16.8	7.5	9.2	84.9	38.0	0.07
	8	327.1	213.2	207.6	5.6	18.4	8.1	10.4	95.4	43.6	0.09
	9	359.2	233.7	227.7	6.0	19.4	8.5	10.9	106.1	48.6	0.09
	10	403.3	263.4	256.7	6.7	21.3	9.3	12.0	118.5	54.0	0.09
	11	432.7	279.9	272.9	7.0	23.1	9.9	13.2	129.7	59.5	0.09
	12	465.3	293.6	285.9	7.7	26.0	10.7	15.3	145.1	64.9	0.58
2019	1	51.4	37.1	36.0	1.1	1.7	0.6	1.1	12.6	5.2	0.00
	2	77.5	49.2	47.7	1.4	5.7	3.4	2.3	22.6	10.4	0.00
	3	121.0	78.0	76.1	1.9	7.2	3.8	3.4	35.8	16.1	0.00
	4	170.8	109.4	106.4	3.0	10.1	5.1	5.1	51.3	22.9	0.00
	5	215.8	139.5	136.2	3.3	12.0	5.7	6.3	64.3	29.6	0.00
	6	246.0	156.2	152.5	3.7	14.1	6.2	7.9	75.7	35.1	0.00
	7	293.9	189.4	184.6	4.8	15.5	6.5	9.0	89.0	40.5	0.05
	8	326.6	209.5	204.5	5.0	16.8	6.9	9.9	100.2	46.4	0.05
	9	359.5	228.1	222.8	5.3	18.7	7.4	11.3	112.7	51.9	0.05
	10	406.2	260.4	254.2	6.2	20.2	7.9	12.3	125.5	57.5	0.05
	11	435.4	276.6	270.0	6.5	22.0	8.5	13.5	136.7	63.6	0.05
	12	473.1	293.5	286.0	7.4	25.3	9.5	15.7	154.0	69.6	0.37
2020	1	51.2	36.5	35.6	0.9	1.6	0.6	1.0	13.2	6.8	0.00
	2	77.8	46.8	45.6	1.1	6.7	4.7	2.0	24.3	11.3	0.00
	3	119.5	69.5	67.9	1.6	8.6	5.3	3.3	41.4	19.1	0.00
	4	166.3	100.7	98.4	2.2	10.6	6.3	4.3	55.1	24.7	0.00
	5	198.2	118.2	115.5	2.7	12.4	6.8	5.6	67.6	31.5	0.00
	6	226.0	132.9	129.6	3.4	13.1	6.9	6.2	79.9	37.4	0.01
	7	280.4	168.5	163.5	5.0	16.0	8.1	7.9	95.8	43.1	0.01
	8	317.8	192.5	186.9	5.6	17.6	8.7	8.9	107.6	49.4	0.01
	9	354.4	214.7	208.5	6.2	19.6	9.3	10.3	120.1	55.3	0.01
	10	409.5	253.8	246.2	7.6	21.7	9.8	11.9	134.1	61.5	0.01
	11	437.8	267.8	259.8	8.0	23.3	10.3	13.0	146.7	68.1	0.01
	12	478.8	285.5	276.3	9.3	26.9	11.7	15.2	166.2	74.6	0.08
2021	1	57.3	38.8	38.1	0.7	1.7	0.6	1.1	16.8	6.0	0.00
	2	97.1	57.8	56.3	1.5	8.2	6.1	2.0	31.2	11.8	0.00
	3	152.1	88.5	86.1	2.4	10.1	6.7	3.4	53.5	20.2	0.00
	4	217.7	133.4	129.1	4.3	13.0	8.4	4.6	71.3	26.2	0.00
	5	261.4	161.8	156.7	5.1	14.6	8.9	5.7	85.0	33.4	0.00
	6	298.6	181.7	175.8	5.9	16.4	9.5	6.8	100.4	39.7	0.03
	7	356.9	223.7	216.3	7.4	17.8	10.0	7.8	115.4	45.7	0.03
	8	397.5	248.2	240.3	8.0	19.5	10.5	9.0	129.7	52.3	0.05
	9	442.4	274.5	265.9	8.6	22.2	11.1	11.1	145.6	58.5	0.05
	10	489.9	307.4	298.0	9.5	23.9	11.6	12.3	158.6	64.7	0.05
	11	523.9	323.4	313.4	10.0	26.0	12.5	13.5	174.5	71.5	0.05

※ 구성항목별 합계 및 차감금액은 소수점이하 단수조정으로 상이할 수 있음

2-1. 조세부담률 국제비교

(단위: %)

구분 연도	한국	일본	미국	영국	프랑스	이태리	독일	스웨덴	OECD 평균
2003	17.7	15.1	17.9	25.4	26.4	28.2	20.7	32.7	24.0
2004	16.7	15.7	18.3	26.2	26.7	27.4	20.5	33.2	24.1
2005	17.1	16.6	19.7	26.5	27.1	27.0	20.8	34.3	24.6
2006	17.8	17.1	20.5	26.7	27.3	28.5	21.6	34.4	24.8
2007	18.8	17.5	20.5	26.8	26.8	29.1	22.5	33.4	24.9
2008	18.4	16.8	19.4	26.0	26.6	28.7	22.9	33.2	24.2
2009	17.4	15.3	16.7	25.0	25.3	28.8	22.6	33.2	23.1
2010	17.2	15.6	17.3	26.1	26.0	28.7	21.7	32.3	23.2
2011	17.6	16.1	18.4	26.6	27.1	28.8	22.3	32.4	23.5
2012	17.8	16.5	18.6	26.0	27.9	30.6	22.9	32.3	23.9
2013	17.0	17.1	19.4	26.1	28.6	30.8	23.0	32.8	24.1
2014	17.1	18.3	19.8	26.3	28.5	30.4	22.9	32.6	24.4
2015	17.4	18.6	20.0	26.5	28.6	30.0	23.2	33.3	24.5
2016	18.3	18.3	19.7	26.5	28.7	29.5	23.5	34.4	25.0
2017	18.8	18.9	20.6	26.5	29.3	29.2	23.5	34.7	24.8
2018	19.9	19.2	18.3	26.6	29.9	28.9	24.0	34.3	24.9
2019	19.9*	-	18.4	26.6	30.5	29.2	24.1	33.7	-

* 2021.6.9 한국은행 발표 2019 확정 GDP 반영 ** 출처: OECD Revenue Statistics 2020

2-2. 국민부담률 국제비교

(단위: %)

구분 연도	한국	일본	미국	영국	프랑스	이태리	독일	스웨덴	OECD 평균
2003	22.0	24.5	24.5	31.1	42.2	40.0	34.7	45.4	32.5
2004	21.2	25.2	24.8	32.2	42.4	39.2	34.3	45.7	32.5
2005	21.7	26.2	26.1	32.5	42.9	39.0	34.4	46.7	33.0
2006	22.6	27.0	26.8	32.7	43.3	40.5	34.9	46.1	33.1
2007	23.7	27.5	26.8	32.8	42.5	41.6	35.4	45.1	33.2
2008	23.6	27.4	25.7	32.1	42.3	41.6	35.8	44.1	32.6
2009	22.7	26.0	23.0	31.1	41.5	42.0	36.7	43.9	31.8
2010	22.4	26.5	23.5	32.1	42.1	41.7	35.5	43.1	31.9
2011	23.2	27.5	23.9	32.7	43.3	41.6	36.1	42.1	32.2
2012	23.7	28.2	24.0	32.1	44.4	43.6	36.8	42.3	32.7
2013	23.1	28.9	25.6	32.1	45.4	43.8	37.0	42.7	33.0
2014	23.4	30.3	25.9	32.1	45.5	43.3	36.8	42.4	33.2
2015	23.7	30.7	26.2	32.4	45.3	43.0	37.3	42.9	33.3
2016	24.7	30.7	25.8	32.6	45.4	42.2	37.7	44.3	34.0
2017	25.4	31.4	26.7	32.8	46.1	41.9	37.8	44.3	33.7
2018	26.7	32.0	24.4	32.9	45.9	41.9	38.5	43.9	33.9
2019	27.2*	-	24.5	33.0	45.4	42.5	38.8	42.9	-

* 2021.6.9 한국은행 발표 2019 확정 GDP 반영 ** 출처: OECD Revenue Statistics 2020

3. 총지출

(단위: 조원)

연도	구분	본예산 추경	총지출		예산				기금		세입 세출외
			집행액	진도율	집행액	진도율	일반회계	특별회계	집행액	진도율	
2017		410.1	406.6	99.1	275.2	98.2	225.6	49.6	127.3	98.1	4.04
2018	1	432.7	35.8	8.3	27.0	9.1	23.9	3.1	8.8	6.5	0.00
	2	432.7	76.5	17.7	57.6	19.3	49.5	8.1	18.9	14.0	0.00
	3	432.7	122.9	28.4	88.4	29.7	73.8	14.6	34.5	25.6	0.00
	4	432.7	169.6	39.2	119.2	40.0	99.6	19.6	44.5	33.0	5.94
	5	432.7	205.4	47.5	145.6	48.9	122.2	23.4	53.8	40.0	5.94
	6	432.7	247.3	57.2	175.5	58.9	147.1	28.4	65.8	48.9	5.94
	7	432.7	282.7	65.3	199.1	66.8	167.9	31.2	77.4	57.5	6.18
	8	432.7	311.1	71.9	218.1	73.2	184.8	33.3	86.9	64.5	6.18
	9	432.7	345.2	79.8	239.5	80.4	202.6	36.8	99.4	73.8	6.27
	10	432.7	374.6	86.6	259.9	87.2	220.2	39.7	108.5	80.6	6.27
	11	432.7	395.3	91.4	271.8	91.2	229.6	42.2	117.3	87.1	6.27
	12	432.7	434.1	100.3	293.7	98.6	246.5	47.2	133.8	99.4	6.60
2019	1	469.6	44.5	9.5	34.7	10.5	29.9	4.8	9.8	7.0	0.00
	2	469.6	89.3	19.0	69.1	21.0	59.5	9.7	20.1	14.3	0.10
	3	469.6	138.3	29.5	101.4	30.8	85.8	15.6	36.8	26.2	0.10
	4	469.6	196.7	41.9	137.1	41.7	116.1	21.1	49.1	34.9	10.5
	5	469.6	235.0	50.0	165.0	50.2	139.3	25.7	59.4	42.2	10.5
	6	469.6	284.5	60.6	200.7	61.0	168.8	31.9	73.2	52.1	10.6
	7	475.4	318.2	66.9	224.0	67.4	189.5	34.5	83.6	58.5	10.6
	8	475.4	348.9	73.4	245.1	73.7	207.9	37.2	93.2	65.2	10.6
	9	475.4	386.0	81.2	268.9	80.9	228.1	40.8	106.6	74.6	10.6
	10	475.4	417.6	87.8	291.0	87.5	247.0	44.0	116.0	81.2	10.6
	11	475.4	443.3	93.2	306.2	92.1	259.5	46.7	126.3	88.4	10.7
	12	475.4	485.1	102.0	329.0	98.9	277.7	51.3	144.9	101.5	11.2
2020	1	554.7	50.9	9.2	40.1	10.6	34.6	5.5	10.8	6.1	0.00
	2	554.7	104.0	18.8	80.3	21.3	67.9	12.3	23.8	13.4	0.00
	3	554.7	164.8	29.7	120.6	31.9	100.7	19.8	44.2	25.0	0.01
	4	554.7	209.7	37.8	150.3	39.8	126.8	23.5	59.3	33.5	0.1
	5	554.7	259.5	46.8	188.7	50.0	162.0	26.8	70.6	39.8	0.1
	6	554.7	316.0	57.0	228.7	60.6	193.9	34.8	87.2	49.2	0.1
	7	554.7	356.0	64.2	255.9	67.8	219.1	36.8	100.0	56.4	0.1
	8	554.7	388.7	70.1	277.2	73.4	237.9	39.3	111.4	62.8	0.1
	9	554.7	434.8	78.4	304.5	80.7	261.7	42.7	130.2	73.5	0.1
	10	554.7	468.5	84.5	327.5	86.8	281.4	46.1	140.9	79.5	0.1
	11	554.7	501.1	90.3	347.9	92.2	299.0	48.8	153.0	86.3	0.2
	12	554.7	549.9	99.1	374.4	99.2	320.8	53.6	175.2	98.8	0.4
2021	1	558.0	53.9	9.7	38.6	10.3	33.6	5.0	15.3	8.3	0.00
	2	558.0	109.8	19.7	80.8	21.5	68.6	12.1	29.1	15.9	0.00
	3	572.9	182.2	31.8	123.1	32.2	102.3	20.8	59.1	31.0	0.00
	4	572.9	234.0	40.8	157.5	41.2	131.4	26.1	74.2	38.9	2.3
	5	572.9	281.9	40.8	193.0	41.2	160.3	32.7	86.5	38.9	2.3
	6	572.9	345.8	60.4	238.5	62.4	197.6	40.9	105.0	55.1	2.3
	7	604.9	377.6	62.4	259.5	63.3	216.8	42.7	115.8	59.3	2.3
	8	604.9	427.3	70.6	292.3	71.3	247.4	44.9	132.6	68.0	2.4
	9	604.9	472.0	78.0	321.6	78.5	273.3	48.2	148.1	75.9	2.4
	10	604.9	509.2	84.2	346.1	84.5	295.1	51.0	160.8	82.4	2.4
	11	604.9	546.3	90.3	368.7	90.0	314.6	54.1	175.2	89.8	2.4

※ 구성항목별 합계 및 차감금액은 소수점이하 단수조정으로 상이할 수 있음

3-1. 분야별 세출예산

분 야	'17				'18				'19			
	본예산		추경		본예산		추경		본예산		추경	
	증가율	비중	증가율	비중	증가율	비중	증가율	비중	증가율	비중	증가율	비중
■ 총지출	400.5	(100)	410.1	(100)	428.8	(100.0)	432.7	(100.0)	469.6	(100.0)	475.4	(100.0)
	(3.7)		(6.1)		(7.1)		(8.0)		(9.5)		(10.9)	
1. 보건·복지·노동	129.5	(32.3)	131.9	(32.2)	144.7	(33.7)	145.8	(33.7)	161.0	(34.3)	162.6	(33.9)
	(4.9)		(6.9)		(11.7)		(12.6)		(11.3)		(12.4)	
2. 교 육	57.4	(14.3)	59.4	(14.5)	64.2	(15.0)	64.4	(14.9)	70.6	(15.0)	70.7	(14.7)
	(7.9)		(22.5)		(11.8)		(12.2)		(10.1)		(10.2)	
3. 문화·체육·관광	6.9	(1.7)	7.0	(1.7)	6.5	(1.5)	6.5	(1.5)	7.2	(1.5)	7.3	(1.5)
	(4.0)		(5.8)		(△6.3)		(△5.5)		(12.2)		(13.4)	
4. 환 경	6.9	(1.7)	7.1	(1.7)	6.9	(1.6)	7.0	(1.6)	7.4	(1.6)	8.6	(1.8)
	(0.8)		(3.1)		(△0.3)		(1.4)		(7.2)		(24.7)	
5. R&D	19.5	(4.9)	19.5	(4.8)	19.7	(4.6)	19.7	(4.6)	20.5	(4.4)	20.9	(4.3)
	(1.9)		(2.1)		(1.1)		(1.5)		(4.4)		(6.0)	
6. 산업·중소기업·에너지	16.0	(4.0)	18.8	(4.6)	16.3	(3.8)	18.2	(4.2)	18.8	(4.0)	20.5	(4.3)
	(△1.5)		(15.5)		(1.5)		(13.5)		(15.1)		(26.0)	
7. SOC	22.1	(5.5)	22.2	(5.4)	19.0	(4.4)	19.1	(4.4)	19.8	(4.2)	20.4	(4.3)
	(△6.6)		(△6.2)		(△14.2)		(△13.5)		(4.0)		(7.4)	
8. 농림수산 식품	19.6	(4.9)	19.8	(4.8)	19.7	(4.6)	19.8	(4.6)	20.0	(4.3)	20.3	(4.2)
	(1.2)		(2.1)		(0.5)		(1.0)		(1.5)		(2.8)	
9. 국방	40.3	(10.1)	40.3	(9.8)	43.2	(10.1)	43.2	(10.0)	46.7	(9.9)	46.7	(9.7)
	(4.0)		(4.0)		(7.0)		(7.0)		(8.2)		(8.2)	
10. 외교·통일	4.6	(1.1)	4.6	(1.1)	4.7	(1.1)	4.7	(1.1)	5.1	(1.1)	5.1	(1.1)
	(△2.4)		(△2.4)		(3.5)		(3.6)		(7.2)		(7.2)	
11. 공공질서·안전	18.1	(4.5)	18.2	(4.4)	19.1	(4.4)	19.1	(4.4)	20.1	(4.3)	20.2	(4.2)
	(3.7)		(4.2)		(5.1)		(5.1)		(5.5)		(6.0)	
12. 일반·지방행정	63.3	(15.8)	65.1	(15.9)	69.0	(16.1)	69.1	(16.0)	76.6	(16.3)	76.7	(16.0)
	(6.4)		(△2.9)		(8.9)		(9.0)		(10.9)		(11.1)	

(조원, %)

분 야	'20				'21				'22	
	본예산		추경		본예산		2차 추경		본예산	
	증가율	비중	증가율	비중	증가율	비중	증가율	비중	증가율	비중
■ 총지출	512.3	(100.0)	554.7	(100.0)	558.0	(100.0)	604.4	(100.0)	607.7	(100.0)
	(9.1)		(18.1)		(8.9)		(8.3)		(8.9)	
1. 보건·복지·노동	180.5	(35.2)	197.8	(35.7)	199.7	(35.8)	216.7	(35.9)	217.7	(35.8)
	(12.1)		(22.9)		(10.6)		(8.5)		(9.0)	
2. 교 육	72.6	(14.2)	71.0	(12.8)	71.2	(12.8)	83.2	(13.8)	84.2	(13.8)
	(2.8)		(0.5)		(△1.9)		(16.8)		(18.2)	
3. 문화·체육·관광	8.0	(1.6)	8.1	(1.5)	8.5	(1.5)	8.8	(1.5)	9.1	(1.5)
	(10.6)		(12.0)		(6.3)		(3.9)		(7.3)	
4. 환 경	9.0	(1.8)	9.2	(1.7)	10.6	(1.9)	11.9	(2.0)	11.9	(2.0)
	(21.8)		(24.7)		(17.8)		(12.4)		(12.4)	
5. R&D	24.2	(4.7)	24.3	(4.4)	27.4	(4.9)	29.8	(4.9)	29.8	(4.9)
	(18.0)		(18.2)		(13.2)		(8.8)		(8.7)	
6. 산업·중소기업·에너지	23.7	(4.6)	35.5	(6.4)	28.6	(5.1)	30.4	(5.0)	31.3	(5.2)
	(26.4)		(89.1)		(20.7)		(6.0)		(9.3)	
7. SOC	23.2	(4.5)	22.9	(4.1)	26.5	(4.7)	27.5	(4.6)	28.0	(4.6)
	(17.6)		(15.8)		(14.2)		(3.8)		(5.5)	
8. 농림수산 식품	21.5	(4.2)	21.4	(3.9)	22.7	(4.1)	23.4	(3.9)	23.7	(3.9)
	(7.4)		(6.8)		(5.6)		(3.4)		(4.5)	
9. 국방	50.2	(9.8)	48.4	(8.7)	52.8	(9.5)	55.2	(9.1)	54.6	(9.0)
	(7.4)		(3.6)		(5.2)		(4.5)		(3.4)	
10. 외교·통일	5.5	(1.1)	5.1	(0.9)	5.7	(1.0)	6.0	(1.0)	6.0	(1.0)
	(8.8)		(1.0)		(3.60)		(5.7)		(4.4)	
11. 공공질서·안전	20.8	(4.1)	20.7	(3.7)	22.3	(4.0)	22.4	(3.7)	22.3	(3.7)
	(3.5)		(2.8)		(7.2)		(0.3)		(0.1)	
12. 일반·지방행정	79.0	(15.4)	94.0	(16.9)	84.7	(15.2)	96.8	(16.0)	98.1	(16.1)
	(3.2)		(22.8)		(7.2)		(14.3)		(15.8)	

3-2. 관리대상사업

◆ **관리대상사업(중앙부처+공공기관) 예산(343.7조원)의 11월 집행률은 96.5%(331.6조원)으로 전년동기대비 4.4%p 증가**

* 인건비, 기본경비, 내부거래, 보전지출, 법령에 따라 매월 정액 지급하는 사업 등은 제외

(단위: 조원, %, %p)

구 분	'20년			'21년			전년동기대비
	연간계획 (A)	11월까지 누계(B)	집행률 (C=B/A)	연간계획 (D)	11월까지 누계(E)	집행률 (F=E/D)	집행률 (F-C)
합 계	309.3	284.8	92.1	343.7	331.6	96.5	4.4
중앙부처	260.8	241.3	92.5	293.3	285.9	97.5	5.0
공공기관	48.5	43.5	89.7	50.4	45.6	90.6	0.9

※ 상반기 조기집행목표(63%) 기 달성(68.2%)

※ 관리대상사업 제도 개요

- 목적: ① 재정의 경기대응 기능 강화, ② 예산집행 효율성 제고
- 근거: 국가재정법 제97조 및 동법 시행령 제48조
- 관리대상: 47개 중앙행정기관(일반+특별회계), 40개 기금, 33개 공공기관의 주요사업비
- 관리방법: 기획재정부에서 부처별 진도율 관리(재정관리점검회의), 각 부처에서 사업별 관리

〈총지출 vs 조기집행 관리대상사업 범위('21년 기준)〉

구 분	총지출(본예산)		조기집행 관리대상사업	
	대상	예산 규모	대상	예산 규모
합 계	-	558.0조원	-	343.7조원
중앙부처	중앙행정기관 58개 기금 58개	558.0조원	중앙행정기관 47개 기금 40개	293.3조원
공공기관	-	-	33개	50.4조원

※ 상세 집행실적은 재정정보공개시스템(열린재정: www.openfiscaldata.go.kr)에서 확인가능

[참고] 연도별 조기집행 목표 및 실적

(단위: 조원)

구 분	연간계획 (본예산+이월액)	상반기 집행목표		상반기 집행실적	
		금액	진도율	금액	진도율
'16년	279.2	166.2	59.5%	169.7	60.8%
'17년	281.7	163.5	58.0%	166.3	59.0%
'18년	280.2	162.6	58.0%	174.1	62.1%
'19년	291.9	178.1	61.0%	190.7	65.4%
'20년	305.5	189.6	62.0%	203.3	66.5%
'21년	343.7	216.5	63.0%	234.2	68.2%

참고 기관별 관리대상사업 집행실적

■ 중앙부처 (예산+기금)

(단위: 억원, %, 누계기준)

구 분	'21년			
	연간계획(A)	11월 계획	11월 실적(B)	집행률(B/A)
• 중앙부처	2,933,309	2,649,236	2,859,254	97.5
교육부	617,412	615,137	615,958	99.8
국토교통부	519,866	406,621	458,912	88.3
행정안전부	490,487	454,555	488,845	99.7
보건복지부	295,484	282,470	290,082	98.2
중소벤처기업부	144,767	130,655	227,440	157.1
과학기술정보통신부	114,195	106,500	106,933	93.6
환경부	106,862	98,691	96,128	90.0
산업통상자원부	102,799	98,690	99,150	96.4
국방부	97,685	67,525	64,926	66.5
방위사업청	97,213	74,650	70,022	72.0
농림축산식품부	68,684	65,642	63,175	92.0
고용노동부	66,650	62,585	76,434	114.7
해양수산부	52,498	40,869	45,795	87.2
문화체육관광부	45,624	42,277	39,680	87.0
산림청	18,799	17,403	16,611	88.4

■ 공공기관

(단위: 억원, %, 누계기준)

구 분	'21년			
	연간계획(A)	11월 계획	11월 실적(B)	집행률(B/A)
• 공공기관	503,507	431,665	456,335	90.6
한국토지주택공사	200,571	177,729	197,130	98.3
국가철도공단	59,346	43,916	41,291	69.6
한국전력공사	50,499	41,973	42,239	83.6
한국도로공사	44,756	37,197	36,439	81.4
한국농어촌공사	24,926	23,430	24,056	96.5
한국수력원자력(주)	19,816	18,673	19,434	98.1
한국수자원공사	14,915	12,708	12,761	85.6

4. 재정수지

(단위: 조원, GDP 대비 %)

연도	구분	총수입(A)		총지출(B)		통합재정수지(A-B)			관리재정수지(A-B-C)	
			사회보장성 기금수입		사회보장성 기금지출		GDP대비 (%)	사회보장성 기금수지 (C)		GDP대비 (%)
2014		356.4	68.0	347.9	30.0	8.5	0.5	38.0	△29.5	△1.9
2015		371.8	70.9	372.0	33.1	△0.2	△0.0	37.8	△38.0	△2.3
2016		401.8	75.4	384.9	35.8	16.9	1.0	39.6	△22.7	△1.3
2017		430.6	81.2	406.6	38.7	24.0	1.3	42.5	△18.5	△1.0
2018	1	50.8	6.1	35.8	3.6	15.0		2.5	12.6	
	2	77.4	11.8	76.5	7.1	0.9		4.8	△3.9	
	3	121.2	19.8	122.9	11.1	△1.8		8.8	△10.5	
	4	169.9	28.5	169.6	14.7	0.2		13.8	△13.6	
	5	214.0	36.2	205.4	18.4	8.6		17.9	△9.2	
	6	243.8	43.9	247.3	21.9	△3.5		22.0	△25.5	
	7	291.9	50.3	282.7	25.5	9.2		24.7	△15.5	
	8	327.1	56.2	311.1	28.2	16.0		28.0	△12.0	
	9	359.2	63.1	345.2	31.8	14.0		31.3	△17.3	
	10	403.3	69.6	374.6	35.3	28.7		34.3	△5.7	
	11	432.7	77.6	395.3	40.1	37.4		37.6	△0.2	
	12	465.3	85.1	434.1	43.4	31.2	1.6	41.7	△10.6	△0.6
2019	1	51.4	6.2	44.5	4.2	6.9		2.0	4.9	
	2	77.5	12.5	89.3	8.0	△11.8		4.4	△16.2	
	3	121.0	20.3	138.3	12.4	△17.3		7.9	△25.2	
	4	170.8	29.4	196.7	16.5	△25.9		12.9	△38.8	
	5	215.8	38.0	235.0	20.7	△19.1		17.4	△36.5	
	6	246.0	45.6	284.5	24.6	△38.5		21.0	△59.5	
	7	293.9	52.7	318.2	28.7	△24.3		24.0	△48.2	
	8	326.6	59.9	348.9	32.8	△22.3		27.2	△49.5	
	9	359.5	67.5	386.0	37.0	△26.5		30.5	△57.0	
	10	406.2	75.2	417.6	41.1	△11.4		34.1	△45.5	
	11	435.4	82.8	443.3	45.0	△7.9		37.7	△45.6	
	12	473.1	91.1	485.1	48.7	△12.0	△0.6	42.4	△54.4	△2.8
2020	1	51.2	6.8	50.9	4.9	0.3		2.0	△1.7	
	2	77.8	13.9	104.0	9.2	△26.2		4.7	△30.9	
	3	119.5	24.3	164.8	14.3	△45.3		10.0	△55.3	
	4	166.3	32.1	209.7	18.9	△43.3		13.2	△56.6	
	5	198.2	40.5	259.5	23.8	△61.3		16.6	△77.9	
	6	226.0	49.5	316.0	28.9	△90.0		20.5	△110.5	
	7	280.4	56.8	356.0	34.3	△75.6		22.5	△98.1	
	8	317.8	64.5	388.7	39.4	△70.9		25.1	△96.0	
	9	354.4	72.9	434.8	44.9	△80.5		28.0	△108.4	
	10	409.5	81.4	468.5	49.8	△59.0		31.6	△90.6	
	11	437.8	89.6	501.1	54.6	△63.3		35.0	△98.3	
	12	478.8	100.0	549.9	59.1	△71.2	△3.7	40.8	△112.0	△5.8
2021	1	57.3	10.9	53.9	5.7	3.4		5.3	△1.8	
	2	97.1	20.4	109.8	10.8	△12.7		9.6	△22.3	
	3	152.1	35.3	182.2	16.8	△30.1		18.5	△48.6	
	4	217.7	46.4	234.0	22.4	△16.3		24.1	△40.4	
	5	261.4	55.7	281.9	27.7	△20.5		28.0	△48.5	
	6	298.6	65.6	345.8	33.1	△47.2		32.5	△79.7	
	7	356.9	74.7	377.6	38.4	△20.7		36.2	△56.9	
	8	397.5	84.1	427.3	43.7	△29.8		40.4	△70.2	
	9	442.4	94.3	472.0	49.2	△29.6		45.0	△74.7	
	10	489.9	102.6	509.2	54.4	△19.3		48.3	△67.6	
	11	523.9	114.1	546.3	59.5	△22.4		54.6	△77.0	

※ 구성항목별 합계 및 차감금액은 소수점이하 단수조정으로 상이할 수 있음

5. 국가채무(중앙정부)

(단위: 조원, GDP 대비 %)

연도	구분	중앙정부 채무							
			%	국 채			차입금	국고 채무 부담 행위	
				국고 채권	국민 주택 채권	외평 채권			
2001		113.1	16.0	87.8	50.9	20.6	14.1	22.5	2.8
2002		126.6	16.1	103.1	55.6	25.7	20.7	20.7	2.8
2003		158.8	19.0	140.6	81.5	30.1	28.5	15.8	2.4
2004		196.1	21.6	182.9	123.1	32.4	27.5	10.7	2.5
2005		238.8	24.9	229.0	170.5	37.1	21.4	7.6	2.2
2006		273.2	27.2	264.3	206.8	42.9	14.7	6.4	2.5
2007		289.1	26.5	280.5	227.4	43.3	9.7	5.7	2.9
2008		297.9	25.8	289.4	239.3	44.9	5.2	5.3	3.2
2009		346.1	28.7	337.5	280.9	48.3	8.3	5.4	3.2
2010		373.8	28.3	367.2	310.1	49.0	8.0	3.5	3.1
2011		402.8	29.0	397.1	340.1	48.9	8.1	2.5	3.3
2012		425.1	29.5	420.0	362.9	49.5	7.6	2.3	2.8
2013		464.0	30.9	459.5	400.7	51.3	7.5	1.9	2.7
2014		503.0	32.2	498.1	438.3	52.8	7.0	2.6	2.4
2015		556.5	33.6	551.5	485.1	59.3	7.1	3.3	1.7
2016		591.9	34.0	587.5	516.9	64.0	6.7	3.9	0.5
2017		627.4	34.2	623.3	546.7	69.4	7.2	3.8	0.2
2018		651.8	34.3	648.4	567.0	73.3	8.0	3.2	0.2
2019		699.0	36.4	696.3	611.5	76.4	8.3	2.6	0.1
2020		819.2	42.4	815.2	726.8	78.9	9.5	3.3	0.7
2021.1		835.9	-	832.1	742.0	80.3	9.7	3.1	0.7
2021.2		853.6	-	849.8	759.4	80.7	9.7	3.1	0.7
2021.3		862.1	-	858.5	769.3	79.3	9.8	3.0	0.7
2021.4		880.4	-	877.0	787.3	80.0	9.7	2.8	0.7
2021.5		899.8	-	896.6	806.2	80.6	9.8	2.6	0.7
2021.6		898.1	-	894.9	804.3	80.8	9.8	2.5	0.7
2021.7		914.2	-	911.1	819.9	81.2	10.0	2.4	0.7
2021.8		927.2	-	924.1	832.7	81.3	10.1	2.4	0.7
2021.9		926.6	-	923.5	831.7	81.5	10.2	2.4	0.7
2021.10		939.6	-	936.6	841.9	82.9	11.7	2.3	0.7
2021.11		944.6	-	941.7	848.1	81.9	11.8	2.2	0.7

1] 국채 합계금액에는 국제기구출자전환증권 등의 금액이 포함됨

2] 구성항목별 합계 및 차감금액은 소수점이하 단수조정으로 상이할 수 있음

5-1. 국가채무(D1), 일반정부 부채(D2), 공공부문 부채(D3) 추이

(단위: 조원, %)

연도	국가채무(D1)		일반정부 부채(D2)		공공부문 부채(D3)	
	금액	GDP 대비	금액	GDP 대비	금액	GDP 대비
2001	121.8	17.2	-	-	-	-
2002	133.8	17.0	-	-	-	-
2003	165.8	19.8	-	-	-	-
2004	203.7	22.4	-	-	-	-
2005	247.9	25.9	-	-	-	-
2006	282.7	28.1	-	-	-	-
2007	299.2	27.5	-	-	-	-
2008	309.0	26.8	-	-	-	-
2009	359.6	29.8	-	-	-	-
2010	392.2	29.7	-	-	-	-
2011	420.5	30.3	459.2	33.1	753.3	54.2
2012	443.1	30.8	504.6	35.0	821.1	57.0
2013	489.8	32.6	565.6	37.7	898.7	59.9
2014	533.2	34.1	620.6	39.7	957.3	61.3
2015	591.5	35.7	676.2	40.8	1,003.5	60.5
2016	626.9	36.0	717.5	41.2	1,036.6	59.5
2017	660.2	36.0	735.2	40.1	1,044.6	56.9
2018	680.5	35.9	759.7	40.0	1,078.0	56.8
2019	723.2	37.6	810.7	42.1	1,132.6	58.9
2020	846.6	43.8	945.1	48.9	1,280.0	66.2

5-2. 국고채 추이

(단위 : 조원, %, 기말)

구분		'17	'18	'19	'20	'21.1	'21.2	'21.3	'21.4	'21.5	'21.6	'21.7	'21.8	'21.9	'21.10	'21.11	'21.12
국고채 발행	국채 잔액 (외화표시 외평채 제외) (전체채권대비)	616.1	640.3	688.0	805.7	824.3	848.1	862.6	880.2	896.3	890.3	907.1	916.8	913.3	924.9	929.9	925.8
		(37.1)	(37.2)	(37.8)	(39.3)	(39.8)	(40.3)	(40.6)	(40.9)	(41.3)	(41.0)	(41.3)	(41.5)	(41.3)	(41.6)	(41.6)	(41.5)
	국고채 발행잔액 (전체채권대비)	546.7	567.0	611.5	726.8	742.0	759.4	769.3	787.3	806.2	804.3	819.9	832.7	831.7	841.9	848.1	843.7
		(33.0)	(33.0)	(33.6)	(35.5)	(35.8)	(36.1)	(36.2)	(36.6)	(37.1)	(37.1)	(37.3)	(37.7)	(37.6)	(37.9)	(37.9)	(37.8)
	국고채 발행*	100.8	97.4	101.7	174.5	15.6	17.7	17.2	18.2	19.1	18.3	18.0	16.0	11.5	12.8	10.4	5.8
국고채 유통	3년물 유통금리	2.135	1.817	1.360	0.976	0.971	1.020	1.133	1.141	1.227	1.448	1.417	1.395	1.593	2.103	1.799	1.798
	5년물 유통금리	2.343	1.884	1.480	1.335	1.320	1.449	1.601	1.630	1.739	1.739	1.638	1.651	1.929	2.405	2.008	2.011
	10년물 유통금리	2.469	1.948	1.683	1.713	1.768	1.960	2.057	2.128	2.179	2.092	1.874	1.912	2.237	2.575	2.213	2.250
	30년물 유통금리	2.434	1.927	1.682	1.823	1.907	2.055	2.150	2.255	2.292	2.196	1.958	1.965	2.221	2.493	2.226	2.310
국고채 외국인 보유현황		77.8	86.3	98.3	121.6	122.5	128.4	132.6	134.4	137.5	142.7	148.1	151.6	154.6	156.9	159.5	164.1
(국고채발행잔액대비)		(14.0)	(15.2)	(16.0)	(16.7)	(16.5)	(16.9)	(17.2)	(17.1)	(17.1)	(17.7)	(18.1)	(18.1)	(18.6)	(18.7)	(18.8)	(19.4)

* '21년 국고채 발행한도는 186.3조원

6. 세계잉여금¹⁾

(단위: 억원)

구분 연도	일반회계 세입 (A)	일반회계 세출 (B)	결산상 잉여금(C=A-B)						
			이월액 (D)	세계잉여금(C-D)					
				사용				다음연도 세입이입	
				지방교부세 및 교부금 정산	채무 상환 ²⁾	추경 재원			
2001	1,020,084	986,685	33,399	9,325	24,074	-	-	5,381	18,693
2002	1,133,800	1,089,183	44,617	11,756	32,861	-	-	14,168	18,693
2003	1,196,755	1,172,229	24,526	13,264	11,262	-	-	11,262	-
2004	1,196,460	1,182,362	14,098	12,372	1,726	-	-	1,726	-
2005	1,364,592	1,342,077	22,515	10,148	12,367	-	3,818	8,549	-
2006	1,478,667	1,448,360	30,307	16,577	13,730	13,728	-	-	-
2007	1,711,722	1,543,309	168,413	14,985	153,428	54,133	50,640	45,685	2,970
2008	1,815,858	1,754,695	61,163	15,400	45,763	2,947	21,836	20,979	-
2009	2,049,475	1,998,760	50,715	14,628	36,087	7,864	14,394	-	13,829
2010	2,052,235	1,971,371	80,864	21,350	59,514	15,817	22,285	-	21,412
2011	2,148,604	2,074,469	74,134	22,849	51,285	19,586	16,167	-	15,532
2012	2,237,034	2,206,878	30,156	21,623	8,533	1,886	3,390	3,257	-
2013	2,323,929	2,295,443	28,485	27,673	812	-	414	-	398
2014	2,392,256	2,363,607	28,649	27,685	964	-	491	472	-
2015	2,619,383	2,578,816	40,567	15,290	25,277	-	12,891	12,386	-
2016	2,816,746	2,739,981	76,765	15,845	60,920	38,091	11,644	11,186	-
2017	2,929,006	2,804,840	^{119,1663)}	18,745	100,422	59,762	20,736	19,923	-
2018	3,162,185	2,999,460	^{122,7253)}	16,150	106,575	105,292	654	629	
2019	3,322,397	3,308,841	13,555	12,936	619	619	-	-	-
2020	3,923,670	3,852,230	71,441	14,248	57,193	22,653	17,615	16,924	-

1) 국가재정법 제90조 제2항에 따른 일반회계 세계잉여금을 의미

2) 공적자금상환기금 출연 및 국가채무 상환을 포함

3) 초과세수를 이용한 국채상환 '17년 0.5조원, '18년 4.0조원 차감

7. 국유재산 현황

(단위: km², 억원)

연도	구분	국유재산				
		토지		건물	유가증권	기타
		수량	금액	금액	금액	금액
2001	1,883,446	15,559	855,465	190,341	649,442	188,198
2002	1,955,207	15,616	810,825	205,219	745,358	193,805
2003	2,023,770	15,710	808,191	222,021	783,784	209,774
2004	2,176,295	15,842	810,386	241,754	864,933	259,222
2005	2,643,794	16,003	1,056,250	271,526	1,047,310	268,708
2006	2,700,805	16,166	1,065,739	290,160	1,068,466	276,440
2007	2,757,525	16,316	1,067,863	317,836	1,084,726	287,100
2008	3,096,441	16,420	1,077,385	352,814	1,313,441	352,801
2009	2,968,200	16,554	1,089,919	378,364	1,142,199	357,718
2010	3,174,828	16,660	1,085,475	424,558	1,274,254	390,541
2011*	8,743,377	24,023	4,361,579	418,381	1,438,480	2,524,937
2012	8,922,246	24,056	4,357,326	471,452	1,434,022	2,659,446
2013	9,120,698	24,236	4,346,113	525,113	1,546,465	2,703,007
2014	9,384,902	24,521	4,374,692	580,211	1,670,031	2,759,968
2015	9,901,975	24,718	4,485,830	616,825	1,988,350	2,810,970
2016	10,444,088	24,940	4,670,080	652,422	2,243,460	2,878,126
2017	10,757,551	24,996	4,630,097	677,188	2,456,556	2,993,710
2018	10,817,553	25,062	4,677,016	699,211	2,418,389	3,022,938
2019	11,250,365	25,158	4,848,771	726,592	2,670,304	3,004,697
2020**	11,514,892	25,240	5,070,150	759,326	2,700,168	2,985,248
2021.1	11,641,720	25,255	5,194,622	744,432	2,746,699	2,955,966
2021.2	11,588,483	25,285	5,206,294	744,877	2,649,797	2,987,514
2021.3	11,600,496	25,281	5,206,298	747,620	2,658,134	2,988,443
2021.4	11,634,101	25,313	5,207,979	750,277	2,668,102	3,007,742
2021.5	11,632,400	25,294	5,209,306	752,492	2,664,745	3,005,857
2021.6	11,651,517	25,301	5,215,896	756,320	2,671,536	3,007,765
2021.7	11,657,643	25,305	5,221,093	757,955	2,669,299	3,007,296
2021.8	11,663,971	25,314	5,225,442	762,603	2,665,699	3,010,227
2021.9	11,674,174	25,314	5,225,346	763,901	2,674,057	3,010,870
2021.10	11,731,123	25,316	5,227,527	766,666	2,719,066	3,017,864
2021.11	11,746,678	25,338	5,233,572	769,903	2,716,076	3,027,126

* '11년도부터 국유재산가격평가 업무처리지침(2011.8.24.) 제정에 따른 행정재산 중 도로·하천·항만 등의 공공용 재산 포함

** 2020 회계연도 국유재산관리운용총보고서(d-Brain 기준)/ '21년 자료는 잠정

7-1. 국유지 현황

(단위: km², %)

연도	구분	국유지						
		행정재산 ¹⁾		보존재산 ²⁾		일반재산 ³⁾		
		면적		면적		면적		
			비율		비율		비율	
2001		15,559	12,627	81	785	5	2,147	14
2002		15,616	12,854	82	796	5	1,966	13
2003		15,710	13,078	83	823	5	1,809	12
2004		15,842	13,259	84	870	5	1,713	11
2005		16,003	13,496	84	927	5	1,580	11
2006		16,166	13,722	85	1,016	6	1,428	9
2007		16,316	13,886	85	1,099	7	1,331	8
2008		16,419	14,066	86	1,159	7	1,194	7
2009		16,554	15,431	93	-	-	1,123	7
2010		16,660	15,585	94	-	-	1,075	6
2011*		24,024	23,031	96	-	-	993	4
2012		24,056	23,129	96	-	-	927	4
2013		24,236	23,359	96	-	-	877	4
2014		24,521	23,668	97	-	-	853	3
2015		24,718	23,875	97	-	-	843	3
2016		24,940	24,109	97	-	-	831	3
2017		24,996	24,193	97	-	-	803	3
2018		25,062	24,276	97	-	-	786	3
2019		25,158	24,370	97	-	-	788	3
2020**		25,240	24,427	97	-	-	813	3
2021.1		25,255	24,441	97	-	-	814	3
2021.2		25,285	24,446	97	-	-	839	3
2021.3		25,281	24,465	97	-	-	816	3
2021.4		25,313	24,473	97	-	-	840	3
2021.5		25,294	24,478	97	-	-	816	3
2021.6		25,301	24,484	97	-	-	817	3
2021.7		25,305	24,485	97	-	-	820	3
2021.8		25,314	24,495	97	-	-	819	3
2021.9		25,314	24,496	97	-	-	818	3
2021.10		25,316	24,497	97	-	-	819	3
2021.11		25,338	24,517	97	-	-	821	3

* '11년부터 행정재산 중 도로·하천·항만 등의 공공용 재산 포함, 행정재산(보존용)중 유산자산(문화재, 국립공원, 보호구역)은 결산에서 제외됨

** 2020 회계연도 국유재산관리운용총보고서(d-Brain 기준), '21년 자료는 잠정

1) 행정재산: 국가가 직접 사용하거나, 앞으로 5년 이내에 사용하기로 결정한 재산(청사, 도로, 구거 등)

2) 보존재산: 법령 또는 총괄청의 결정으로 국가가 보존하는 재산(문화재, 국유림 등), '09년부터 행정재산에 합산하여 결산

3) 일반재산: 행정재산 외의 모든 재산

8. 기금·투자물 운용현황

1. 기금자산운용 현황

(단위: 십억원)

	2018년		2019년		2020년	
	여유자금	수익률	여유자금	수익률	여유자금	수익률
총계(68개)	778,769	1.23%	785,868	3.02%	883,569	2.83%
사회보험성기금(6개)	690,518	-1.87%	703,327	8.51%	799,328	8.72%
고용보험기금	10,494	-2.22%	8,594	7.06%	6,843	5.72%
공무원연금기금	9,913	-1.45%	9,638	8.36%	9,211	10.50%
국민연금기금	634,916	-0.89%	647,691	11.33%	742,239	9.58%
군인연금기금	1,038	-2.18%	1,059	5.59%	1,140	3.82%
사립학교교직원연금	16,481	-2.39%	16,767	11.15%	18,890	11.49%
산업재해보상보험및예방기금	17,676	-2.09%	19,578	7.58%	21,004	11.20%
금융성기금(8개)	19,758	2.01%	20,909	2.30%	25,143	2.45%
기술보증기금	2,059	2.21%	2,011	2.35%	2,354	2.27%
농림수산업자신용보증기금	854	2.04%	685	2.40%	691	2.04%
농어가목돈마련저축장려기금	2	1.53%	0	1.60%	2	0.47%
무역보험기금	3,350	2.12%	3,328	2.60%	3,969	3.28%
산업기반신용보증기금	800	2.32%	837	2.36%	854	2.96%
신용보증기금	6,006	1.98%	6,234	2.57%	8,035	2.61%
예금보험기금채권상환기금	927	1.85%	695	1.95%	1,584	1.53%
주택금융신용보증기금	5,761	2.06%	7,119	2.54%	7,653	4.44%
계정성기금(4개)	16,305	1.61%	10,034	2.04%	8,296	1.48%
공공자금관리기금	16,038	1.42%	9,785	1.55%	8,017	0.72%
공적자금상환기금	15	1.88%	27	2.09%	22	1.45%
복권기금	171	1.24%	109	2.58%	156	2.27%
양곡증권정리기금	81	1.91%	113	1.93%	102	1.47%
사업성기금(50개)	52,187	1.45%	51,598	2.55%	50,802	2.29%
과학기술진흥기금	18	1.72%	27	1.74%	22	1.04%
관광진흥개발기금	109	1.76%	281	1.82%	218	1.47%
국민건강증진기금	294	1.72%	246	1.75%	443	1.05%
주택도시기금	40,157	-0.42%	38,410	6.06%	37,977	5.05%
국민체육진흥기금 국민체육진흥계정	790	-0.55%	980	3.67%	895	4.48%
국민체육진흥기금	-	-	-	-	32	1.52%
사행산업중독예방치유계정	-	-	-	-	-	-
국유재산관리기금	1,102	0.79%	1,303	2.92%	934	4.71%
국제교류기금	123	0.11%	105	5.01%	74	4.38%
군인복지기금	776	1.49%	814	2.53%	785	2.79%
근로복지진흥기금	101	-0.19%	107	3.53%	125	6.41%
금강수계관리기금	4	1.70%	9	1.81%	12	1.12%
낙동강수계관리기금	13	1.70%	14	1.74%	9	1.02%

	2018년		2019년		2020년	
	여유자금	수익률	여유자금	수익률	여유자금	수익률
남북협력기금	201	0.90%	87	2.25%	90	1.33%
농산물가격안정기금	477	1.50%	265	4.04%	134	1.43%
농어업재해보험기금	173	2.19%	164	2.02%	123	1.28%
농지관리기금	1,167	1.00%	905	2.77%	737	2.80%
대외경제협력기금	116	1.78%	137	1.87%	118	1.18%
문화예술진흥기금	66	4.83%	148	4.25%	204	4.49%
문화재보호기금	23	1.71%	19	1.76%	19	1.16%
방사성폐기물관리기금	1,957	-0.75%	2,638	4.75%	2,877	4.68%
방송통신발전기금	144	2.33%	205	2.14%	153	1.77%
범죄피해자보호기금	21	1.71%	13	1.74%	6	1.04%
보훈기금	179	0.42%	159	3.02%	120	3.67%
사학진흥기금	38	1.67%	103	1.94%	113	1.01%
석면피해구제기금	17	2.85%	14	2.54%	17	3.10%
수산발전기금	124	0.38%	199	2.87%	169	3.89%
순국선열애국지사사업기금	92	2.44%	83	2.21%	80	1.99%
농업농촌공익기능증진직접지불기금*	44	1.70%	33	1.73%	88	1.03%
언론진흥기금	12	1.79%	16	1.91%	18	1.84%
양성평등기금	14	1.71%	24	1.73%	24	1.02%
영산강섬진강수계관리기금	3	1.64%	10	1.77%	21	1.30%
영화발전기금	218	0.66%	166	4.31%	90	2.69%
원자력기금_연구개발계정	27	1.71%	28	1.74%	22	1.04%
원자력기금_안전규제계정	48	2.05%	76	2.13%	95	1.92%
응급의료기금	104	1.71%	91	1.77%	194	1.04%
임금채권보장기금	790	-1.22%	826	5.16%	721	5.68%
자유무역협정이행지원기금	216	2.06%	201	2.03%	174	1.59%
장애인고용촉진및직업재활기금	1,020	0.51%	1,050	4.64%	1,156	7.59%
전력산업기반기금	336	2.12%	232	1.81%	226	1.08%
정보통신진흥기금	177	1.68%	257	2.35%	184	1.61%
중소기업창업및진흥기금	74	1.78%	84	1.93%	157	2.18%
지역신문발전기금	5	1.71%	6	1.90%	6	1.39%
청소년육성기금	23	1.72%	24	1.75%	22	1.31%
축산발전기금	180	1.69%	207	1.70%	128	1.17%
산업기술진흥및사업확충기금	58	1.88%	65	1.84%	71	1.07%
한강수계관리기금	104	2.10%	143	2.15%	147	1.69%
소상공인시장진흥기금	198	1.72%	362	1.79%	489	1.07%
사법서비스진흥기금	10	1.73%	12	1.71%	33	1.08%
국제질병퇴치기금	47	1.60%	51	2.09%	42	1.46%
자동차사고피해지원기금	195	1.99%	204	2.19%	208	2.57%

※ 수익률은 기금별 수익률의 단순평균값

* 농업소득보전직접지불기금 자산 이관(20~)

2. 기금별 자산배분비중 현황(2020년)

(단위: %)

기금명	단기자산		중장기자산					전체자산	
	현금성 자금	유동성 자금	확정 금리형	국내 채권형	국내 혼합형	국내 주식형	기타	단기 자산	중장기 자산
기금 전체(68개)	2.3	0.3	1.3	41.7	0.7	16.9	36.9	2.6	97.4
기금(68개)별 평균	39.6	14.7	9.4	16.0	10.4	2.1	7.8	54.3	45.7
사회보험성 기금(6개) 전체	0.8	0.0	0.0	41.1	0.1	18.2	39.7	0.8	99.2
사회보험성 기금(6개)별 평균	7.9	0.0	0.0	30.0	12.6	16.1	33.3	8.0	92.0
고용보험기금	14.4	0.0	0.0	38.1	0.0	15.7	31.8	14.4	85.6
공무원연금기금	12.7	0.1	0.0	30.1	0.0	18.8	38.3	12.7	87.3
국민연금기금	0.4	0.0	0.0	41.7	0.0	18.1	39.8	0.4	99.6
군인연금기금	15.3	0.0	0.0	0.0	75.9	0.0	8.8	15.3	84.7
사립학교교직원연금	1.8	0.0	0.0	31.3	0.0	20.9	46.0	1.8	98.2
산업재해보상보험및예방기금	3.1	0.0	0.0	39.1	0.0	22.9	34.9	3.1	96.9
금융성 기금(8개) 전체	1.8	6.3	42.6	40.4	8.4	0.0	0.5	8.1	91.9
금융성 기금(8개)별 평균	14.1	12.1	37.6	29.9	5.9	0.0	0.4	26.2	73.8
기술보증기금	0.3	0.0	56.7	38.0	4.8	0.0	0.1	0.3	99.7
농림수산업자신용보증기금	1.2	0.0	68.0	24.0	6.8	0.0	0.0	1.2	98.8
농어가목돈마련저축장려기금	100.0	0.0	0.0	0.0	0.0	0.0	0.0	100.0	0.0
무역보험기금	3.9	1.5	36.3	44.0	11.3	0.0	3.0	5.4	94.6
산업기반신용보증기금	0.2	0.0	49.7	45.0	5.1	0.0	0.0	0.2	99.8
신용보증기금	2.6	0.0	44.8	48.4	4.2	0.0	0.0	2.6	97.4
예금보험기금채권상환기금	4.5	95.5	0.0	0.0	0.0	0.0	0.0	100.0	0.0
주택금융신용보증기금	0.1	0.0	45.0	40.1	14.8	0.0	0.0	0.1	99.9
계정성 기금(4개) 전체	97.8	1.2	0.0	0.0	1.0	0.0	0.0	99.0	1.0
계정성 기금(4개)별 평균	62.5	24.0	0.0	0.0	13.5	0.0	0.0	86.5	13.5
공공자금관리기금	100.0	0.0	0.0	0.0	0.0	0.0	0.0	100.0	0.0
공적자금상환기금	100.0	0.0	0.0	0.0	0.0	0.0	0.0	100.0	0.0
복권기금	46.1	0.0	0.0	0.0	53.9	0.0	0.0	46.1	53.9
양곡증권정리기금	3.9	96.1	0.0	0.0	0.0	0.0	0.0	100.0	0.0
사업성 기금(50개) 전체	9.8	2.7	1.2	57.7	5.8	6.3	16.5	12.4	87.6
사업성 기금(50개)별 평균	45.6	16.2	6.8	13.4	10.6	0.9	6.5	61.8	38.2
과학기술진흥기금	100.0	0.0	0.0	0.0	0.0	0.0	0.0	100.0	0.0
관광진흥개발기금	12.0	87.7	0.0	0.0	0.0	0.0	0.3	99.7	0.3
국민건강증진기금	100.0	0.0	0.0	0.0	0.0	0.0	0.0	100.0	0.0
주택도시기금	4.4	0.6	0.0	70.7	0.0	7.5	16.8	5.0	95.0
국민체육진흥기금 국민체육진흥계정	6.7	17.5	19.4	3.0	53.2	0.0	0.2	24.2	75.8
국민체육진흥기금 사행산업중독예방치유계정	2.2	36.4	61.4	0.0	0.0	0.0	0.0	38.6	61.4
국유재산관리기금	7.9	0.0	18.0	0.0	68.5	0.0	5.5	7.9	92.1
국제교류기금	2.9	2.0	11.4	69.0	0.0	4.4	10.3	4.9	95.1
군인복지기금	20.6	1.5	3.6	0.0	51.2	0.0	23.2	22.1	77.9
근로복지진흥기금	11.3	10.1	16.1	0.0	54.5	0.0	8.0	21.4	78.6

기금명	단기자산		중장기자산					전체자산	
	현금성 자금	유동성 자금	확정 금리형	국내 채권형	국내 혼합형	국내 주식형	기타	단기 자산	중장기 자산
금강수계관리기금	100.0	0.0	0.0	0.0	0.0	0.0	0.0	100.0	0.0
낙동강수계관리기금	95.5	4.5	0.0	0.0	0.0	0.0	0.0	100.0	0.0
남북협력기금	59.8	16.2	19.0	4.7	0.0	0.6	0.0	75.9	24.1
농산물가격안정기금	68.1	23.7	0.0	4.4	0.0	1.7	2.0	91.8	8.2
농어업재해재보험기금	11.0	89.0	0.0	0.0	0.0	0.0	0.0	100.0	0.0
농지관리기금	23.2	3.5	0.0	1.9	71.3	0.0	0.0	26.7	73.3
대외경제협력기금	83.9	9.2	3.3	3.6	0.0	0.0	0.0	93.1	6.9
문화예술진흥기금	10.8	24.2	0.0	25.8	0.0	5.1	34.1	35.0	65.0
문화재보호기금	88.7	11.3	0.0	0.0	0.0	0.0	0.0	100.0	0.0
방사성폐기물관리기금	5.8	0.0	0.8	67.8	0.0	5.2	20.5	5.8	94.2
방송통신발전기금	46.8	47.4	3.2	2.5	0.0	0.2	0.0	94.1	5.9
범죄피해자보호기금	100.0	0.0	0.0	0.0	0.0	0.0	0.0	100.0	0.0
보훈기금	3.9	0.0	0.0	0.0	96.1	0.0	0.0	3.9	96.1
사학진흥기금	74.7	25.3	0.0	0.0	0.0	0.0	0.0	100.0	0.0
석면피해구제기금	9.8	0.0	3.5	85.5	0.0	1.2	0.0	9.8	90.2
수산업발전기금	21.3	0.0	0.0	0.0	0.0	0.0	78.7	21.3	78.7
순국선열애국지사사업기금	11.9	37.9	0.0	0.0	50.2	0.0	0.0	49.8	50.2
농업농촌공익기능증진직접지불기금	100.0	0.0	0.0	0.0	0.0	0.0	0.0	100.0	0.0
언론진흥기금	13.5	46.1	0.0	40.4	0.0	0.0	0.0	59.6	40.4
양성평등기금	100.0	0.0	0.0	0.0	0.0	0.0	0.0	100.0	0.0
영산강섬진강수계관리기금	29.9	18.0	52.1	0.0	0.0	0.0	0.0	47.9	52.1
영화발전기금	7.1	0.3	6.1	52.6	26.4	0.0	7.5	7.4	92.6
원자력기금_연구개발계정	100.0	0.0	0.0	0.0	0.0	0.0	0.0	100.0	0.0
원자력기금_안전규제계정	4.1	3.1	63.9	27.9	0.0	0.0	1.0	7.2	92.8
응급의료기금	100.0	0.0	0.0	0.0	0.0	0.0	0.0	100.0	0.0
임금채권보장기금	4.3	0.0	0.0	0.0	0.0	7.5	88.2	4.3	95.7
자유무역협정이행지원기금	36.5	63.5	0.0	0.0	0.0	0.0	0.0	100.0	0.0
장애인고용촉진및직업재활기금	4.6	0.0	0.0	0.0	55.7	11.3	28.4	4.6	95.4
전력산업기반기금	98.8	1.2	0.0	0.0	0.0	0.0	0.0	100.0	0.0
정보통신진흥기금	25.6	67.3	2.7	1.7	2.5	0.1	0.0	92.9	7.1
중소기업창업및진흥기금	69.1	30.9	0.0	0.0	0.0	0.0	0.0	100.0	0.0
지역신문발전기금	20.8	50.5	0.0	28.7	0.0	0.0	0.0	71.3	28.7
청소년육성기금	57.6	27.6	12.0	2.8	0.0	0.0	0.0	85.3	14.7
축산발전기금	86.1	13.9	0.0	0.0	0.0	0.0	0.0	100.0	0.0
산업기술진흥및사업화촉진기금	94.9	3.6	0.0	1.4	0.0	0.0	0.0	98.5	1.5
한강수계관리기금	23.2	8.1	34.3	34.4	0.0	0.0	0.0	31.3	68.7
소상공인시장진흥기금	100.0	0.0	0.0	0.0	0.0	0.0	0.0	100.0	0.0
사법서비스진흥기금	77.8	0.0	0.0	22.2	0.0	0.0	0.0	77.8	22.2
국제질병퇴치기금	38.9	26.7	9.7	24.8	0.0	0.0	0.0	65.6	34.4
자동차사고피해지원기금	4.2	0.0	0.0	95.8	0.0	0.0	0.0	4.2	95.8

* 전체: 기금별 운용평잔을 고려한 가중 평균

** 평균: 기금별 자산비중의 단순 평균

3. 기금별 투자율 예치비중

(단위: 십억원, %)

	2018년			2019년			2020년		
	여유자금	투자율	비중	여유자금	투자율	비중	여유자금	투자율	비중
총계(68개)	778,769	18,065	2.3	785,868	20,555	2.6	883,569	24,232	2.7
사회보험성기금(6개)	690,518	1,051	0.2	703,327	1,162	0.2	799,328	1,357	0.2
고용보험기금	10,494	-	0.0	8,594	0	0.0	6,843	0	0.0
공무원연금기금	9,913	-	0.0	9,638	72	0.7	9,211	169	1.8
국민연금기금	634,916	-	0.0	647,691	0	0.0	742,239	0	0.0
군인연금기금	1,038	1,022	98.5	1,059	1,049	99.1	1,140	1,132	99.3
사립학교교직원연금	16,481	30	0.2	16,767	40	0.2	18,890	56	0.3
산업재해보상보험및예방기금	17,676	-	0.0	19,578	0	0.0	21,004	0	0.0
금융성기금(8개)	19,758	4,458	22.6	20,909	5,395	25.8	25,143	9,059	36.0
기술보증기금	2,059	605	29.4	2,011	571	28.4	2,354	808	34.3
농림수산업자신용보증기금	854	204	23.9	685	123	18.0	691	124	18.0
농어가목돈마련저축장려기금	2	-	0.0	0	-	0.0	2	-	0.0
무역보험기금	3,350	1,126	33.6	3,328	1,255	37.7	3,969	2,021	50.9
산업기반신용보증기금	800	196	24.5	837	352	42.1	854	430	50.3
신용보증기금	6,006	1,130	18.8	6,234	1,607	25.8	8,035	3,061	38.1
예금보험기금채권상환기금	927	40	4.3	695	36	5.2	1,584	59	3.7
주택금융신용보증기금	5,761	1,158	20.1	7,119	1,452	20.4	7,653	2,556	33.4
계정성기금(4개)	16,305	554	3.4	10,034	1321	13.2	8,296	1,755	21.2
공공자금관리기금	16,038	383	2.4	9,785	1212	12.4	8,017	1,600	20.0
공적자금상환기금	15	-	0.0	27	0	0.0	22	0	0.0
복권기금	171	171	100.0	109	109	100.0	156	156	100.0
양곡증권정리기금	81	-	0.0	113	0	0.0	102	0	0.0
사업성기금(50개)	52,187	12,002	23.0	51,598	12,677	24.6	50,802	12,061	23.7
과학기술진흥기금	19	19	100.0	27	27	100.0	22	22	100.0
관광진흥개발기금	109	109	99.5	281	280	99.6	218	217	99.7
국민건강증진기금	294	294	100.0	246	246	100.0	443	443	100.0
주택도시기금	40,157	2,375	5.9	38,410	2,312	6.0	37,977	2,056	5.4
국민체육진흥기금 국민체육진흥계정	790	541	68.5	980	872	89.0	895	719	80.4
국민체육진흥기금 사행산업중독예방치유계정	-	-	-	-	-	-	32	0	0.0
국유재산관리기금	1,102	860	78.1	1,303	899	69.0	934	765	82.0
국제교류기금	123	99	80.2	105	86	81.9	74	65	87.0
군인복지기금	776	719	92.6	814	743	91.3	785	725	92.4
근로복지진흥기금	101	101	100.0	107	107	100.0	125	125	100.0
금강수계관리기금	4	4	100.0	9	9	100.0	12	12	99.2
낙동강수계관리기금	13	13	99.2	14	13	92.9	9	8	94.3

	2018년			2019년			2020년		
	여유자금	투자율	비중	여유자금	투자율	비중	여유자금	투자율	비중
남북협력기금	201	86	42.8	87	33	37.9	90	57	63.4
농산물가격안정기금	477	224	46.9	265	163	61.5	134	109	81.6
농어업재해보험기금	173	1	0.7	164	35	21.3	123	34	27.4
농지관리기금	1,168	843	72.2	905	846	93.5	737	728	98.8
대외경제협력기금	116	87	74.6	137	124	90.5	118	103	87.3
문화예술진흥기금	66	24	36.6	148	45	30.4	204	33	16.3
문화재보호기금	24	24	100.0	19	19	100.0	19	19	100.0
방사성폐기물관리기금	1,957	1,845	94.3	2,638	1,746	66.2	2,877	1,568	54.5
방송통신발전기금	144	26	18.3	205	27	13.2	153	12	8.0
범죄피해자보호기금	21	21	100.0	13	13	100.0	6	6	100.0
보훈기금	179	179	100.0	159	159	100.0	120	120	100.0
사학진흥기금	38	37	97.1	103	50	48.5	113	81	71.1
석면피해구제기금	17	17	100.0	14	13	92.9	17	17	96.5
수산발전기금	124	124	100.0	199	199	100.0	169	169	100.0
순국선열애국지사사업기금	92	92	100.0	83	83	100.0	80	80	100.0
농업농촌공익기능증진직접지불기금	44	44	98.9	33	31	93.9	88	88	100.0
언론진흥기금	12	12	100.0	16	16	100.0	18	15	83.6
양성평등기금	14	14	100.0	24	24	100.0	24	24	100.0
영산강섬진강수계관리기금	3	3	96.9	10	7	70.0	21	6	28.9
영화발전기금	218	190	87.0	166	145	87.3	90	84	93.1
원자력기금_연구개발계정	27	27	100.0	28	28	100.0	22	22	100.0
원자력기금_안전규제계정	48	10	20.8	76	13	17.1	95	31	32.9
응급의료기금	104	104	100.0	91	91	100.0	194	194	100.0
임금채권보장기금	790	790	100.0	826	826	100.0	721	721	99.9
자유무역협정이행지원기금	216	122	56.6	201	103	51.2	174	112	64.5
장애인고용촉진및직업재활기금	1,020	1,020	100.0	1,050	1,031	98.2	1,156	1,113	96.3
전력산업기반기금	336	237	70.6	232	212	91.4	226	222	98.4
정보통신진흥기금	177	33	18.4	257	37	14.4	184	19	10.5
중소기업창업및진흥기금	74	74	100.0	84	57	67.9	157	49	31.5
지역신문발전기금	5	5	100.0	6	6	100.0	6	5	91.4
청소년육성기금	23	19	84.3	24	19	79.2	22	15	68.2
축산발전기금	180	180	100.0	207	207	100.0	128	128	100.0
산업기술진흥및사업화촉진기금	58	52	89.1	65	59	90.8	71	70	98.5
한강수계관리기금	104	52	50.0	143	47	32.9	147	77	52.1
소상공인시장진흥기금	198	198	100.0	362	362	100.0	489	489	100.0
사법서비스진흥기금	10	10	100.0	12	12	100.0	33	33	100.0
국제질병퇴치기금	47	39	82.3	51	50	98.0	42	42	100.0
자동차사고피해지원기금	195	6	3.0	204	143	70.1	208	208	99.9

8-1. '20년 기금 자산운용 평가 결과

◆ ('20년 기금 자산운용 평가) 41개 기금(국민연금기금 제외) 평가 결과, 38개 기금이 '양호' 이상으로 평가

- ①(운용성과) 자산시장 호황에 대응한 적극적 운용으로 수익률 9.19% 달성 ②(전략) 위기관리 체계* 신속 구축, ESG투자 안착** 등 긍정 평가

* 위기인식지수 등 위기모니터링 지표 마련·활용, 위기대응TF구성(주택도시기금 등)

** 위탁운용사 선정기준에 'ESG 투자현황' 지표 도입(기술보증기금 등)

〈자산운용평가 결과*〉

등 급	탁월	우수	양호	보통	미흡	아주미흡
총41개	1	13	24	2	1	-

* (탁월) 중소벤처기업창업및진흥기금, (우수) 공무원연금기금, 주택금융신용보증기금 등

◆ 별도 평가*되는 국민연금기금은 양호한 수익률 및 운용체계 개선 노력으로 평점 소폭 상승 ('19년 75.9점(양호) → '20년 78.3점(양호))

* 국민연금기금은 규모와 성격이 유사한 글로벌 5대 연기금(일본 GPIF, 캐나다 CPPIB, 노르웨이 GPFG, 미국 CalPERS, 네덜란드 ABP)과 비교 평가('17년~)

- ①(운용성과) 코로나19 위기에 적극적으로 대응하여 수익률 9.58% 달성
- ②(전략) 전문위원회 법제화*, 레퍼런스 포트폴리오** 도입 등 운용전략 선진화

* 3개 전문위원회(수탁자책임위, 투자정책위, 위험관리·성과보상위) 설치 근거를 시행령에 규정

** 장기(20~30년) 자산·부채 흐름을 반영하여 목표수익률을 설정하는 자산배분 전략

8-2. '21년 연기금 투자폴 운용

◆ (1분기) 채권형을 제외한 모든 유형에서 **초과수익률을 달성**, 수탁고는 전분기 대비 소폭 감소

- (수익률) 대외금리 상승*으로 전분기 대비 **채권형 수익률은 약세**를 보였으나, 금융시장 호조로 **주식형 수익률은 양호**

* 미국채 10년물 금리 : ('20년 말) 0.92% → ('21년 3월말) 1.74%

- (수탁고) 기금집행 증가에 따른 **대기성자금 축소**로 **MMF 중심**으로 전분기 대비 감소(△15,917억원)

◆ (2분기) 연기금투자폴 운용 결과, 채권형은 약세를 보였으나 **초과수익률 달성**, 수탁고는 전분기 대비 증가

- (수익률) 금리 상승*으로 **채권형 수익률은 약세**를 보였으나, 주식시장 호조**로 **주식형 수익률은 양호**

* 국고채 3년물 금리 : ('21년 1분기 말) 1.13% → (2분기 말) 1.45%

** KOSPI 지수 : ('21년 1분기 말) 3,061.42pt → (2분기 말) 3,296.68pt

- (수탁고) 기금 집행을 대비한 **대기성자금 증가**로 **MMF 중심**으로 전분기 대비 증가(3조 7,353억원)

◆ (3분기) 연기금투자폴 운용 결과, MMF 유형을 제외하고 **전반적 약세**, 반면 수탁고는 전분기 대비 증가

- (수익률) 통화정책 불확실성에 따른 채권 **시장금리 상승***과 이로 인한 **주식 약세장****으로 **채권형, 혼합형, 주식형 수익률은 약세**

* 국고채 3년물 금리 : ('21년 2분기 말) 1.45% → (3분기 말) 1.59%

** KOSPI 지수 : ('21년 2분기 말) 3,296.68pt → (3분기 말) 3,068.92pt

- (수탁고) 기금 집행을 대비한 **대기성자금 증가**로 **MMF 중심**으로 전분기 대비 증가(2조 1,482억원)

〈투자플 수탁고 추이〉

(단위: 억원, 평잔)

	'20.1/4	'20.2/4	'20.3/4	'20.4/4	'21.1/4	'21.2/4 (A)	'21.3/4 (B)	증감 (B-A)
■ 총수탁고*	235,704	256,736	284,022	305,348	304,624	341,977	363,459	21,482
- MMF	66,284	86,431	99,682	117,274	101,357	120,678	133,651	12,973
- 채권형	88,303	87,536	105,560	110,107	122,393	132,507	134,371	1,864
- 혼합형	71,812	73,300	69,572	69,004	71,685	79,126	84,902	5,776
- 주식형(국내)	3,068	3,406	3,360	3,300	3,403	3,704	3,879	175
- 주식형(해외)	4,279	4,875	4,829	4,804	5,003	5,205	5,845	640
- 기타	1,959	1,188	1,020	859	782	759	812	53

* 수탁고에 외국환평형기금 예탁금은 제외

〈투자플 수익률 추이〉

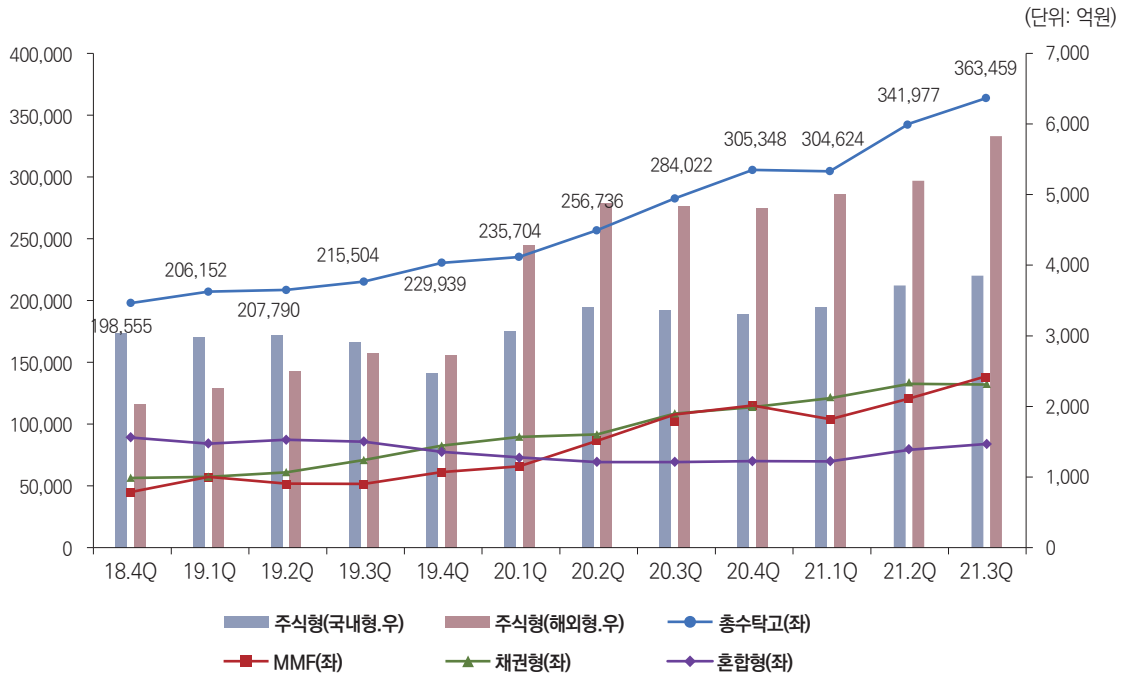
(단위: %, %p)

	'20.1/4	'20.2/4	'20.3/4	'20.4/4	'21.1/4	'21.2/4	'21.3/4
- MMF	1.45 (0.11)	1.25 (0.24)	0.76 (0.08)	0.67 (0.07)	0.71 (0.08)	0.69 (0.10)	0.77 (0.12)
- 채권형	2.65 (△0.53)	4.67 (1.01)	2.20 (0.62)	1.05 (△0.03)	0.02 (△0.01)	△0.77 (0.09)	△0.25 (△0.54)
- 혼합형	△2.49 (△0.26)	3.56 (△0.08)	2.29 (0.22)	4.86 (0.85)	1.95 (0.39)	1.49 (0.01)	△0.93 (0.00)
- 주식형(국내)	△19.53 (0.29)	18.69 (△0.68)	11.11 (0.67)	26.61 (2.25)	7.61 (1.04)	6.33 (△0.56)	△7.01 (0.60)
- 주식형(해외)	△17.61 (0.27)	15.50 (△0.12)	5.98 (△0.13)	7.44 (△0.24)	8.82 (1.07)	6.68 (△0.26)	3.42 (0.19)

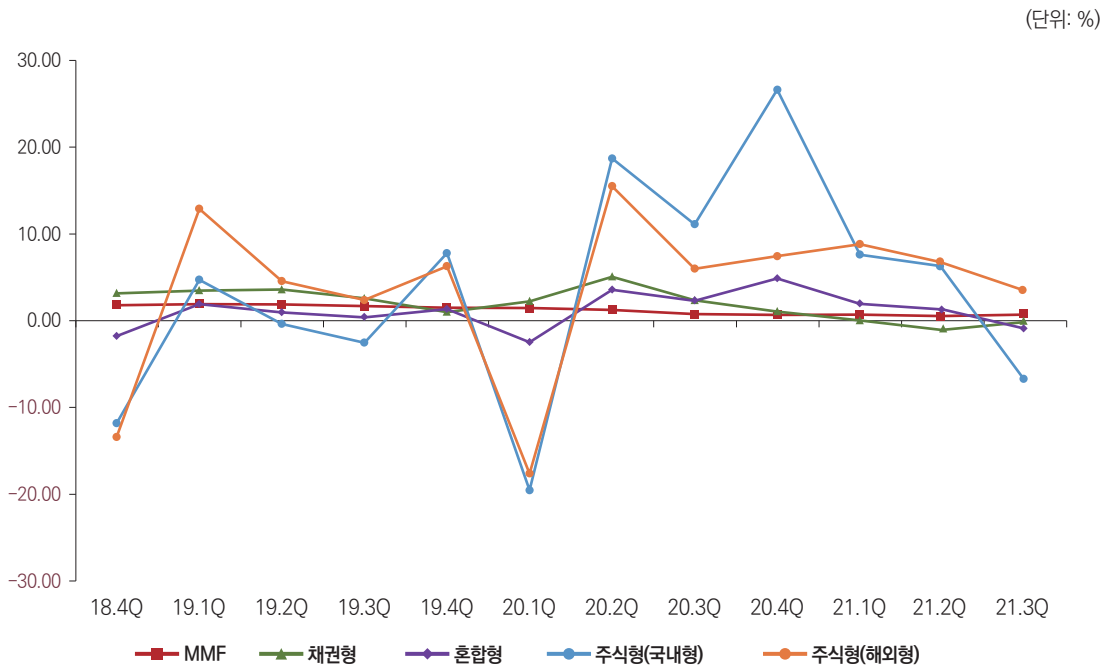
* 괄호안은 BM(BenchMark) 대비 초과수익률, 유형별 BM은 유형내 통합펀드들의 BM수익률을 펀드규모로 가중 평균한 값

** MMF와 채권형은 연환산 수익률, 혼합형과 주식형은 기간 실현수익률

〈연기금투자자 수탁규모 추이〉



〈연기금투자자 수익률 현황〉



9. 보증채무 현황

(단위: 조원, GDP 대비 %)

구분 연도	보증채무					
		GDP 대비*(%)	예보채상환 기금채권 ¹⁾	장학재단 채권 ²⁾	수리자금	기간산업 안정기금 채권 ³⁾
2017	21.1	1.2	9.7	11.4	0.02	-
2018	17.0	0.9	5.9	11.1	0.01	-
2019	14.8	0.8	3.9	10.9	-	-
2020.1.	14.7	-	3.9	10.8	-	-
2020.2.	14.8	-	3.9	10.9	-	-
2020.3.	14.8	-	3.9	10.9	-	-
2020.4.	14.8	-	3.9	10.9	-	-
2020.5.	14.7	-	3.9	10.8	-	-
2020.6.	14.6	-	3.9	10.7	-	-
2020.7.	14.5	-	3.9	10.6	-	-
2020.8.	14.5	-	3.9	10.6	-	-
2020.9.	14.4	-	3.9	10.5	-	-
2020.10.	14.7	-	3.9	10.6	-	0.2
2020.11.	12.5	-	1.5	10.6	-	0.4
2020.12.	12.5	-	1.5	10.5	-	0.5
2021.1.	11.7	-	0.8	10.4	-	0.5
2021.2.	11.8	-	0.8	10.4	-	0.6
2021.3.	11.9	-	0.8	10.5	-	0.6
2021.4.	11.7	-	0.8	10.3	-	0.6
2021.5.	11.7	-	0.8	10.3	-	0.6
2021.6.	11.7	-	0.8	10.3	-	0.6
2021.7.	11.6	-	0.8	10.2	-	0.6
2021.8.	10.9	-	-	10.3	-	0.6
2021.9.	11.0	-	-	10.4	-	0.6
2021.10	11.0	-	-	10.4	-	0.6
2021.11	10.8	-	-	10.2	-	0.6

* 한국은행 신계열 GDP 기준(2010년→2015년 기준년 개편) 반영

1) 예보채상환기금채권: '21년 보증한도 0.2조원, 8월말 전액 상환

2) 한국장학재단채권: '21년 보증한도 1.5조원, 11월말 기준 9,900억원 발행

3) 기간산업안정기금채권: '21년 보증한도 40.0조원('20년 발행분 차감), 11월말 기준 5,300억원 발행

10. 국가채권 현황

(단위: 억원)

구분 연도	국가채권						
		융자 회수금	예금 및 예탁금	조세채권	경상 이전수입	사회보장 기여금	기타채권
2005	1,309,449	1,068,659	105,107	78,344	31,307	6,860	19,172
2006	1,371,215	1,102,995	120,801	75,361	49,690	5,964	16,404
2007	1,448,024	1,131,011	161,705	79,947	49,286	5,545	20,530
2008	1,816,401	1,368,547	245,753	127,022	48,140	5,236	21,703
2009	1,747,314	1,274,268	302,333	103,109	44,993	4,475	18,136
2010	1,859,500	1,271,254	402,386	113,384	52,259	4,488	15,730
2011	1,813,990	1,191,221	391,257	143,627	52,764	12,858	22,263
2012	2,025,431	1,244,448	504,314	140,979	104,060	15,027	16,613
2013	2,237,460	1,247,499	613,758	222,967	112,537	17,518	23,180
2014	2,376,314	1,261,542	733,727	261,725	77,941	19,092	22,286
2015	2,678,314	1,285,690	973,963	298,281	80,953	18,507	20,920
2016	2,976,041	1,323,247	1,184,931	336,483	91,307	19,763	20,310
2017	3,169,260	1,420,066	1,227,652	376,539	101,010	20,783	23,209
2018	3,428,359	1,542,182	1,323,165	414,934	105,312	22,600	20,166
2019	3,792,599	1,661,090	1,534,296	441,086	110,881	24,592	20,654
2020	4,113,075	1,773,529	1,708,113	469,290	118,277	25,141	18,726

〈회계·기금별 국가채권 현황〉

(단위: 억원)

구분 연도	국가채권			
		일반회계	특별회계	기금
2005	1,309,449	99,763	373,235	836,450
2006	1,371,215	96,576	344,977	929,662
2007	1,448,024	107,536	177,377	1,163,111
2008	1,816,401	152,238	183,925	1,480,238
2009	1,747,314	127,353	171,924	1,448,037
2010	1,859,500	141,802	160,490	1,557,209
2011	1,813,990	183,122	158,645	1,472,223
2012	2,025,431	175,951	149,699	1,699,780
2013	2,237,460	276,828	125,987	1,834,645
2014	2,376,314	324,161	115,446	1,936,707
2015	2,678,314	366,942	106,277	2,205,095
2016	2,976,041	409,741	100,435	2,465,865
2017	3,169,260	457,394	89,750	2,622,116
2018	3,428,359	498,458	85,233	2,844,670
2019	3,792,599	527,296	81,678	3,183,624
2020*	4,113,075	558,332	79,182	3,475,561

* '2020년은 소상공인 긴급 경영안정자금, 전세자금 대출 등 정책융자에 따른 융자회수금 +11.2조원, 기금의 여유자금 운용 등에 따른 예금 및 예탁금 +17.4조원 증가로 '19년 대비 32.0조원(8.5%) 증가

11. 부담금 운용현황

(단위: 억원, %)

구분 연도	개수		징수규모 및 사용								
			귀속주체별			분야별					
			중앙	지자체	공공 기관 등	산업· 에너지	환경	금융	국토 교통	보건 의료	기타
2001	101	67,683	53,745	6,789	7,149	31,119	11,559	5,905	5,404	99	13,595
2002	102	79,013	59,068	9,760	10,185	27,459	14,282	6,644	5,792	5,109	19,727
2003	100	93,006	67,652	12,193	13,160	22,636	17,843	14,143	6,909	7,020	24,454
2004	102	101,509	75,249	13,311	12,948	25,208	19,591	15,633	8,024	8,061	24,992
2005	102	112,647	89,289	12,628	10,730	29,420	21,526	18,179	8,200	12,921	22,400
2006	100	121,132	94,674	11,643	14,814	31,340	21,046	17,368	9,118	14,940	27,321
2007	102	145,882	109,850	17,825	18,207	33,833	24,259	22,489	14,170	15,486	35,645
2008	101	152,707	120,057	13,663	18,987	35,464	24,323	26,105	9,162	16,369	41,283
2009	99	148,047	117,740	13,277	17,031	36,258	25,323	28,057	10,089	16,380	31,941
2010	94	144,591	125,854	13,947	4,790	40,390	22,842	29,264	8,483	15,848	27,763
2011	97	148,101	128,894	13,732	5,476	40,528	23,571	30,913	8,827	15,689	28,573
2012	97	156,690	135,973	15,073	5,644	43,374	25,025	34,269	8,836	15,497	29,689
2013	96	163,934	106,127	15,775	5,837	45,341	26,171	36,905	9,439	15,333	30,745
2014	95	171,797	149,032	16,533	6,232	47,441	26,330	37,864	8,122	16,284	35,757
2015	94	191,076	165,165	18,671	7,239	51,278	27,649	38,288	8,128	24,782	40,951
2016	90	196,706	169,636	20,090	6,980	49,827	27,080	38,062	9,792	29,670	42,275
2017	89	201,561	173,419	21,355	6,788	49,535	26,859	40,839	14,279	29,768	40,281
2018	90	209,920	181,422	21,938	6,560	52,715	27,191	42,888	12,552	30,714	43,860
2019	90	204,282	176,819	21,315	6,148	47,529	28,970	45,401	12,498	28,156	41,728
2020	90	201,847	175,418	20,174	6,255	43,571	26,664	49,743	12,504	29,726	39,639

* 각 연도 부담금운용종합보고서

11-1. '20년 부담금 운용 결과

◆ **('20년 부담금 운용 결과)** '20년도 부담금 수는 총 90개*, 납부규모는 총 20.2조원**으로
코로나19 등의 영향으로 전년대비 0.2조원(△1.2%) 감소

* 부담금수(개) : ('14) 95 → ('16) 90 → ('18) 90 → ('20) 90

** 납부규모(조원) : ('14) 17.2 → ('16) 19.7 → ('18) 21.0 → ('20) 20.2

● **감소 : 코로나 19 영향** 등으로 총 42개* 부담금 1.4조원 감소

* 출국납부금(△0.3조원), 전력산업기반기금부담금(△0.1조원) 등

● **증가 : 시중자금 증가** 등으로 총 42개* 부담금이 1.2조원 증가

* 예금보험채권상환기금 특별기여금(0.2조원), 국민건강증진부담금(0.2조원) 등

◆ **(귀속)** 중앙 17.5조원, 지자체 2.0조원, 공공기관 0.6조원 등

◆ **(사용)** 신용보증재원 등 금융 5.0조원, 신재생 에너지 보급 등 산업·에너지 4.4조, 국민건강 증진 등
보건의료 2.7조원 등

12. 정부출자 현황(21.11월말 기준)

(단위: 억원, %)

주무부처	기관명	수권 자본금	납입 자본금 (A)	정부출자	
				금액 (B)	지분율 (B/A)
기재부	1 한국조폐공사	150	66	66	100.0
산업부	2 대한석탄공사	4,500	601	601	100.0
	3 한국광물자원공사	30,000	20,000	19,973	99.9
	4 한국전력공사	60,000	32,098	5,842	18.2
	5 한국가스공사	10,000	4,616	1,207	26.2
	6 한국지역난방공사	2,000	579	200	34.5
	7 한국석유공사	130,000	106,234	106,234	100.0
	8 한국수자원공사	150,000	97,801	91,717	93.8
국토부	9 한국도로공사	400,000	384,701	337,425	87.7
	10 한국부동산원	500	90	44	49.4
	11 인천국제공항공사	80,000	36,178	36,178	100.0
	12 주택도시보증공사	50,000	34,442	19,913	70.3
	13 한국공항공사	100,000	23,578	22,541	95.6
	14 한국철도공사	220,000	107,515	107,515	100.0
	15 한국토지주택공사	400,000	395,255	350,545	88.7
해수부	16 부산항만공사	80,000	32,975	28,790	87.3
	17 인천항만공사	50,000	20,677	16,680	80.7
	18 울산항만공사	80,000	4,405	3,846	87.3
	19 여수광양항만공사	60,000	15,523	11,053	71.2
방송통신위원회	20 한국방송광고진흥공사	3,000	3,000	3,000	100.0
	공 기 업(20)	1,910,150	1,320,335	1,163,371	88.1
문화부	21 한국관광공사	500	324	179	55.2
농림부	22 한국농어촌공사	50,000	14,658	14,658	100.0
	23 한국농수산식품유통공사	3,000	683	683	100.0
산업부	24 대한무역투자진흥공사	3,000	550	550	100.0
금융위	25 한국자산관리공사	30,000	16,119	12,407	77.0
	26 한국주택금융공사	50,000	20,616	14,166	68.7
	준정부기관(6)	136,500	52,951	42,644	80.5
기재부	27 한국수출입은행	150,000	127,483	87,628	68.7
	28 한국투자공사	10,000	1,000	1,000	100.0
국토부	29 새만금개발공사	30,000	13,970	13,970	100.0
	30 한국해외개발지원공사	5,000	3,936	2,050	52.1
해수부	31 한국해양진흥공사	50,000	29,493	15,800	53.6
금융위	32 한국산업은행	300,000	218,866	218,866	100.0
	33 중소기업은행	100,000	42,114	23,722	59.5
보훈처	34 88관광개발주식회사	20	20	20	100.0
	기타 공공기관(8)	645,020	436,881	363,055	83.1
산업부	35 대한송유관공사	2,700	1,981	193	9.8
문화부	36 서울신문사	2,177	416	127	30.5
국토부	37 공항철도주식회사	15,000	2,235	922	41.3
방통위	38 한국방송공사	3,000	2,062	2,062	100.0
	39 한국교육방송공사	1,000	889	889	100.0
	공공기관 외(5)	23,877	7,582	4,193	55.3
	합 계 (39)	2,715,547	1,817,749	1,573,262	86.6

* '21.9월 한국광물자원공사(공기업) → 한국광해광업공단(공공기관 미지정)으로 통합

13. 정부배당수입 현황

(단위: 억원, %)

기관명	'20년 배당			당기 순이익	'21년 배당			배당 성향
	일반 회계	특별·기금	소계		일반 회계	특별·기금	소계	
1 한국토지주택공사	1,671	2,248	3,920	33,328	2,275	3,570	5,845	20.00
2 중소기업은행	1,662	-	1,662	12,632	2,208	0	2,208	29.52
3 한국산업은행	1,030	90	1,120	4,875	1,925	172	2,096	43.00
4 한국주택금융공사	0	0	0	1,871	392	33	425	33.46
5 한국수출입은행	713	11	724	1,024	273	4	277	39.80
6 한국가스공사	79	13	92	△936	-	-	-	-
7 한국공항공사	209	195	404	△1,481	-	-	-	-
8 한국도로공사	1	332	334	305	1	118	120	44.47
9 부산항만공사	201	-	201	457	238	-	238	59.80
10 한국자산관리공사	139	-	139	585	142	-	142	39.97
11 울산항만공사	107	0.1	107	147	77	0.1	77	59.90
12 인천항만공사	15	5	21	879	157	56	213	30.00
13 대한무역투자진흥공사	11	-	11	63	25	-	25	40.00
14 한국조폐공사	39	-	39	△109	-	-	-	-
15 한국농수산식품유통공사	13	-	13	5	2	-	2	40.00
16 한국부동산원	13	-	13	53	10	-	10	40.02
17 한국방송공사	1	-	1	327	33	-	33	10.10
18 한국농어촌공사	165	-	165	92	9	-	9	10.30
19 한국전력공사	-	-	-	19,515	1,421	-	1,421	40.00
20 한국관광공사	-	-	-	△477	-	-	-	-
21 한국교육방송공사	-	-	-	64	3	4	8	12.20
22 한국방송광고진흥공사	-	-	-	147	-	-	-	-
23 한국수자원공사	-	-	-	3,377	-	-	-	-
24 한국석유공사	-	-	-	△31,715	-	-	-	-
25 한국광물자원공사	-	-	-	△16,403	-	-	-	-
26 한국철도공사	-	-	-	△12,381	-	-	-	-
27 서울신문사	-	-	-	5	-	-	-	-
28 여수광양항만공사	-	-	-	116	-	-	-	-
29 한국해양진흥공사	-	-	-	25,857	-	-	-	-
30 새만금개발공사	-	-	-	△93	-	-	-	-
31 해외인프라지원공사	-	-	-	△70	-	-	-	-
32 인천국제공항공사	-	3,994	3,994	△4,268	-	-	-	-
33 주택도시보증공사	-	707	707	2,918	-	616	616	24.99
34 한국투자공사	-	367	367	967	-	580	580	60.00
35 대한송유관공사	-	8	8	306	-	10	10	34.99
36 88관광개발주식회사	-	-	-	0.3	-	0.2	0.2	59.65
37 한국지역난방공사	-	-	-	279	-	39	39	40.00
38 공항철도주식회사	-	-	-	734	-	-	-	-
39 대한석탄공사	-	-	-	△1,141	-	-	-	-
합계	6,069 (18개)	7,971 (13개)	14,040 (22개)	80,694	9,194 (17개)	5,203 (13개)	14,396 (22개)	36.92

13-1. '21년 정부배당수입 현황

◆ 2021년 정부배당금(1조 4,396억원)은 전년대비 증가(+356억원) 하였으며, 평균 배당성향 (36.92%)은 전년대비 4.34%p 상승

■ 정부 배당수입 추이

(단위: 개, 억원, %, %p)

	2017년	2018년	2019년	2020년	2021년	증감
출자기관수	36	36	38	39	39	-
정부배당금	15,562	18,060	14,382	14,040	14,396	+356
일반회계	7,888	8,622	6,696	6,069	9,194	+3,125
특별·기금	7,674	9,438	7,685	7,971	5,203	△2,768
배당성향	31.89	34.98	32.48	32.58	36.92	+4.34

14. 공공기관 현황

(단위: 명, 조원)

연도·유형		구 분	인원현황			재무현황		
			계	정원		자산	부채	당기 순이익
				임원	직원			
2016	공기업		126,972	183	126,789	563.0	363.0	9.0
	준정부기관		93,783	313	93,470	203.2	123.6	6.5
	기타공공기관		107,724	323	107,401	33.4	13.7	0.1
2017	공기업		132,715	184	132,531	569.0	364.1	4.2
	준정부기관		100,786	321	100,465	207.1	118.1	2.9
	기타공공기관		112,423	325	112,098	33.8	13.0	0.2
2018	공기업		139,988	186	139,802	579.3	371.2	2.0
	준정부기관		114,326	321	114,005	209.6	118.2	△1.3
	기타공공기관		129,058	338	128,720	39.3	14.0	0.0
2019	공기업		147,046	186	146,860	600.1	388.1	1.2
	준정부기관		121,039	324	120,715	218.4	122.3	△0.5
	기타공공기관		152,252	349	151,903	42.3	16.5	0.1
2020	공기업		150,080	187	149,893	615.7	397.9	△0.6
	준정부기관		123,988	328	123,660	235.9	125.7	3.1
	기타공공기관		161,667	360	161,307	50.8	21.2	2.8

* 인원현황은 '21년 지정 350개 공공기관 기준으로 작성

** 재무현황은 '21년 지정 347개 공공기관(수은, 산은, 기은 제외) 결산 기준으로 작성

15. 예비타당성조사 및 타당성 재조사

◆ ‘20년~’21.11월까지 예비타당성조사 총 43건, 타당성재조사 총 10건 완료

- (예타) 총 43건 중 SOC분야 23건(53.5%), 건축분야 10건(23.2%), 정보화분야 3건(7.0%), 기타재정분야 7건(16.3%)
- (타재) 총 10건 중 SOC분야 6건, 건축분야 4건

■ (예비타당성조사 결과) 총 43건 중 통과 33건(76.7%), 미통과 10건(23.3%)

〈예비타당성조사 결과(‘20년~’21.11월말 기준)〉

부처	여부	사 업 명	결과		
			총사업비(억원)	B/C	AHP
국토부	통과 33건	부산대교~동삼혁신도시 도로개설(봉래산터널)	2,074	1.00	0.545
국토부		제주 광령~도평간 우회도로 건설	986	1.02	0.555
국토부		신분당선 광고~호매실 사업	8,881	0.83	0.518
행복청		부강역~북대전IC 연결도로	3,998	1.77	0.674
행안부		차세대 지방재정관리시스템 구축사업	2,658	1.41	0.758
문화부		양주아트센터 건립사업	871	2.46	0.686
산업부		킨텍스 3단계 건립사업	9,988	(시1)1.11 (시2)1.01	(시1)0.651 (시2)0.585
법무부		차세대 형사사법정보시스템 구축사업	3,526	1.39	0.654
복지부		국민연금 지능형 연금복지 통합플랫폼 구축	3,328	1.56	0.741
국토부		계양~강화 고속도로 건설사업	25,786	0.81	0.542
국토부		제천~영월 고속도로 건설사업	11,955	0.46	0.559
농림부		금강지구 영농편의 증진사업	4,146	0.85	0.532
국토부		호남고속도로(김제~삼례) 확장 사업	2,299	1.00	0.644
해수부		광양항 3단계 투기장(1구역) 항만 재개발사업	6,061	1.24	0.650
문화부		국가문헌보존관 건립 사업	610	0.93	0.639
국토부		대구 도시철도 익스코션	6,711	0.87	0.503
농림부		판교지구 다목적 농촌용수 개발사업	2,076	0.96	0.637
국토부		광주 하남~장성 삼계 광역도로 사업	1,162	0.95	0.590
국토부		서울~양평 고속도로 건설사업	17,695	0.82	0.508

부처	여부	사 업 명	결과		
			총사업비(억원)	B/C	AHP
농림부		초등학교 과일간식 지원사업	-	-	조건부 추진
해경청		방제정 건조	735	1.29	0.729
교육부		시흥배곧 서울대병원 건립	5,312	0.96	0.56
과기부		혁신원자력 연구개발 기반조성사업	3,263	1.11	0.589
과기부		KIST 연구동(L2) 환경개선사업(IV)	884	1.05	0.658
복지부		저소득 지역가입자 국민연금 보험료 지원			조건부 추진
복지부		영아수당 지원사업			조건부 추진
복지부		첫 만남 축하 바우처			조건부 추진
문체부		융복합 특수영상 콘텐츠 클러스터 사업	1,476	1.19	0.630
국토부		서낙동수계 국가하천 하천정비사업	1,528	5.18	0.724
국토부		고속국도 제15선(서평택~안산) 확장사업	10,002	1.11	0.663
해수부		수산식품 클러스터 조성사업	813	1.17	0.605
교육부		그린 스마트 스쿨 조성	119,068	E/C분석	0.575
해수부		스마트항만 테스트베드 구축(광양항) 사업	6,915	0.97	0.594
국토부	미통과 10건	부산 도시철도 하단~녹산선 건설사업	10,754	0.85	0.497
해수부		부산항 제2신항 건설	124,284	0.92	0.497
국토부		서해안고속도로(서평택~매송) 확장사업	철회		
국토부		서해안고속도로(매송~안산) 확장사업	철회		
복지부		대전의료원 설립	철회		
복지부		서부산의료원 설립	철회		
국토부		성남도시철도 2호선 사업	철회		
산업부		중규모 LPG 배관망 구축사업	4,643	0.35	0.415
국토부		과천선 급행화 사업	2,900	0.87	0.492
국토부		인천도시철도2호선 검단 연장 사업	2,444	0.89	0.486

■ (타당성재조사 결과) 총 10건 중 통과 6건(60.0%) 미통과 4건(40.0%)

〈타당성재조사 결과(’20년~’21.11월말 기준)〉

부처	통과 여부	사 업 명	결과		
			총사업비(억원)	B/C	AHP
해수부	통과 6건	보령항 준설토투기장 건설사업	841	2.68	0.716
국토부		여주~원주 철도건설사업	9,017	0.85	0.571
국토부		중부고속도로(서청주~증평) 확장공사	2,560	(시1)0.75 (시2)0.77	(시1)0.512 (시2)0.519
행복청		화덕IC 연결도로 건설공사	986	1.61	0.687
국토부		태릉~구리IC 광역도로 확장사업	1,645	1.42	0.735
문체부		당인리 문화창작 발전소 조성	698	2.23	0.774
농림부	미통과 4건	국가산채클러스터 조성사업	307	0.44	0.433
농림부		안동도매시장	철회		
행복청		조치원 우회도로 건설공사	2,577	0.66	0.393
고용부		밀양폴리텍 건립사업	454	0.61	0.472

〈참고1〉 재정 용어 해설

- **일반회계** 일반회계는 국세수입을 주된 재원으로 하여 국방, 치안, 사회복지 등 정부의 일반적인 기능과 연관되는 지출을 담당하는 회계를 말한다. 일반회계 세입은 크게 소득세·법인세·부가가치세 등 국세와 공기업주식매각 수입 등 세외수입, 국채발행 수입 등으로 구성된다. 일반회계 세출은 중앙행정기관의 운영비와 사업비가 포함된다.
- **특별회계** 국가의 회계 중 특정한 세입으로 특정한 세출을 충당하는 것을 말한다. 특별회계는 특정한 사업을 운영할 때, 특정한 자금을 보유하여 운용할 때, 특정한 세입으로 특정한 세출을 충당함으로써 일반의 세입·세출과 구분하여 처리할 필요가 있을 때 법률에 의해 설치될 수 있다. 특별회계 예산의 형식과 내용은 특례가 인정되지 않는 한 일반회계 예산에 준하게 되어 있다.
- **기금** 정부의 재정활동은 일반회계와 특별회계로 구성된 예산에 의해 주로 이루어지고 있으나 특정한 목적을 위하여 특정한 자금을 신축적, 탄력적으로 운용할 필요가 있을 때 법률에 근거하여 기금을 설치한다.
- **총지출** 총수입에 대응되는 개념으로서 일반회계, 특별회계, 기금을 모두 더한 후 내부거래지출과 보전지출을 차감한 것을 말한다. 총지출은 정부부문의 전체적 재정규모의 파악이 가능하고 내부거래와 보전거래를 차감함으로써 순수한 재정활동의 규모파악이 가능하다. 이러한 특징은 IMF에서 제시하는 기준인 통합재정규모에도 적용이 되는데, 다만 통합재정규모는 용자지출에서 용자회수를 차감한 순용자를 지출에 계상하고, 총지출은 용자지출 전체를 지출에 계상하는 등의 차이가 있다.
- **총수입** 총수입은 일반회계, 특별회계, 기금 수입을 모두 더한 후에 내부거래와 보전거래를 차감하여 산출한 정부 수입규모이다. 재정의 실제 수입규모를 파악하고자 할 때, 모든 회계와 기금의 수입을 단순합산할 경우에는 회계간 전출입 금액 등을 중복계상하여 실제의 재정수입 전체보다 커지는 문제가 발생하기 때문에 회계·기금간 내부거래 등을 제외하고 산출한다.

- **국세수입** 국세는 일반회계의 주된 재원으로서 내국세(소득세, 법인세, 상속세 및 증여세, 부가가치세, 개별소비세, 증권거래세, 인지세, 기타 내국세), 관세, 교통·에너지·환경세, 교육세, 종합부동산세, 주세, 농어촌특별세로 이루어져 있는데, 이 중 주세와 농어촌특별세는 특별회계의 수입이며 나머지는 모두 일반회계의 수입이다.
- **세외수입** 정부의 수입 가운데 조세(租稅) 이외의 수입을 말한다. 재산수입·경상이전수입·재화 및 용역의 판매수입·수입대체경비 수입·관유물 매각대·융자회수금·국공채 및 차입금·차관수입·전년도 이월금·전입금 등으로 구성된다.
- **통합재정수지** 당해연도의 순수한 수입에서 순수한 지출을 차감한 수치를 통합재정수지라고 하며, 총수입에서 총지출을 뺀 것과 같다. 우리나라는 IMF의 권고에 따라 1979년부터 연도별로 통합재정수지를 작성하고 있다.
- **관리재정수지** 통합재정수지에서 국민연금기금, 사립학교교직원연금기금, 고용보험기금, 산업재해보상보험및예방기금 등 사회보장성 기금의 수지를 제외한 수지를 말한다. 사회보장성 기금 수입은 장기적인 미래 지출을 위한 것으로 당해 연도의 재정활동 결과로 보기 곤란하며, 기금의 성숙도에 따라 대규모 흑자나 적자가 발생하여 당해 연도의 재정활동을 판단하는데 효과적이지 않을 수 있다. 따라서 우리나라에서는 통합재정수지와 별도로 관리재정수지를 재정운용 목표로 산출하여 사용하고 있다.
- **일반정부 부채** 일반정부 부채는 중앙·지방정부뿐만 아니라 비영리공공기관까지 포함한 일반정부의 부채를 발생주의 회계기준에 따라 작성한 것으로 예수금, 미지급금 등을 포함한다. 우리나라는 IMF의 '01 GFS 기준에 따라 '12년에 처음으로 '11회계연도 일반정부 부채를 발표하였다. 일반정부 부채는 IMF, OECD 등 국가간의 재정건전성 비교시에 주로 이용된다.
- **공공부문 부채** 공공부문 부채는 '12년에 IMF, OECD 등이 공동으로 발표한 공공부문 부채 작성지침(Public Sector Debt Statistics Guide for Compliers and Users)에 근거한 것으로, 발생주의 회계기준에 따라 일반정부에 비금융공기업을 더한 공공부문의 부채규모를 산출한 것이다. 정부는 공공부문의 재정위험을 적극적으로 관리하고 그간의 공공부문 부채 규모에 대한 불필요한 논란을 해소하기 위해 '14년 2월에 '12회계연도 공공부문 부채를 처음으로 발표했다.

- 국가채무** IMF의 1986년 재정통계편람(Government Finance Statistics Manual)과 국가재정법 제91조에 근거한 국가채무는 국가가 직접적인 원리금 상환의무를 지고 있는 확정채무를 의미하며 국채·차입금·국고채무부담행위를 포함한다. 우발채무나 공기업 부채, 통화당국의 채무 등은 국가채무에 포함되지 않는다. 국가채무는 국가재정운용계획, 국가채무관리계획 등 재정 운용 목표지표로 주로 활용된다.
- 국채** 국채는 말 그대로 국가가 발행하는 채권을 의미하며 현재 국고채권, 국민주택채권, 외국환평형기금채권이 발행되고 있다. 국고채권은 국가의 재정정책 수행에 필요한 자금을 조달하기 위해, 외국환평형기금채권은 외환보유액 확충 등 외환시장 안정을 위해, 국민주택채권은 임대주택 건설 등 서민주거생활 안정 재원마련을 위해 각각 공공자금관리기금, 외국환평형기금, 국민주택기금의 부담으로 발행되고 있다.
- 국가채권** 국가채권은 융자회수금, 예금 및 예탁금, 사회보장기여금 등에 국가가 행사할 수 있는 금전청구권을 말한다. 정부는 매년 채권현재액 총계산서를 작성하여 국회에 보고하는 등 국가채권의 효율적 관리를 위해 노력하고 있다.
- 국고채무부담행위** 국가가 예산 확보없이 미리 채무를 부담하는 행위로, 사전에 국회의 의결을 받은 범위 내에서만 가능하다. 국회의 사전 의결은 채무를 부담할 권한만을 부여한 것이므로, 실제 지출을 위해서는 해당연도 예산에 반영되어야 한다. 국고채무부담행위는 일반적인 채무부담과 재해복구를 위한 채무부담으로 구분된다.
- 조세부담률 및 국민부담률** 조세부담률은 국민이 중앙정부와 지방자치단체에 납부하는 국세 및 지방세를 합산한 규모가 경상 GDP에서 차지하는 비율을 말한다. 사회보장부담률은 공적연금과 건강보험, 고용보험, 산업재해보상보험 보험료 징수액이 GDP에서 차지하는 비율을 나타내며, 조세부담률과 사회보장부담률을 합한 것이 국민부담률이다.
- 국유재산** 넓은 의미의 국가가 소유하는 일체 동산, 부동산 및 권리로서 공유재산·사유재산에 대비되는 개념이다. 좁은 의미의 국유재산은 「국유재산법」에 열거하고 있는 것을 말한다. 국유재산은 크게는 행정재산과 일반재산으로 나뉜다. 행정재산은 국가가 직접 사무용·사업용으로 사용하는 공용재산, 국가가 직접 공공용으로 사용하는 공공용 재산, 정부기업이 직접 사무

용·사업용 사용하는 기업용 재산, 법령이나 그 밖의 필요에 따라 국가가 보존하는 재산인 보존재산이 있다. 행정재산 이외의 국유재산은 일반재산에 속한다.

- **보증채무** 보증채무란 국가가 지급을 보증한 채무로서, 주 채무자가 채무를 이행하지 않는 경우에 국가가 대신하여 이행해야 하는 채무를 말한다. 예금보험기금채권의 원활한 상환을 위해 발행하는 예금보험기금채권상환기금채권의 원리금 상환을 국가가 지급 보증하는 것이 그 주요 사례이다. 국가보증채무는 미확정채무로서 확정채무인 국가채무에는 포함되지 않는다. 정부는 국가재정법에 따라 보증채무를 부담하고자 하는 경우에는 미리 국회의 동의를 구해야 하며, 매년 국가보증채무관리계획을 작성하고 있다.
- **부담금** 부담금관리기본법 제2조에 따르면 부담금이란 재화나 용역 제공과 관계없이 특정 공익사업과 관련하여 법률이 정한 바에 따라 부과하는 조세외의 금전지급의무를 의미한다. 정부는 부담금 운용 관리를 위해 매년 부담금운용평가 및 제도개선을 추진하고 부담금운용종합보고서 및 부담금운용종합계획서를 국회에 제출한다.
- **세계잉여금** 총세입에서 총세출을 차감한 것을 결산상 잉여금이라 하고, 결산상 잉여금 중 다음연도로 이월하는 금액을 공제한 금액이 세계잉여금이다. 국가재정법 제90조 제2항에서는 매 회계연도 결산상 잉여금 중 개별 특별회계법과 다음연도 이월액을 공제한 금액인 일반회계 세계잉여금을 ‘세계잉여금’이라 정의하고 있다. 일반회계 세계잉여금은 국가재정법 제90조 규정에 따라, 교부세 및 교부금 정산, 공적자금상환기금 출연, 국가채무 상환에 순서대로 사용되며, 남은 금액은 추경 재원으로 사용 또는 다음연도 세입에 이입한다.
- **한은잉여금** 한은이 보유한 외화자산 운용수익에서 통화안정증권 발행비용, 법인세 및 법정적립금 등을 뺀 것을 말한다. 그 중 법정적립금은 한국은행법에 따라 한국은행이 적립하는 금액으로 결산 순이익금의 100분의 30을 차지한다. 나머지 100분의 70에 해당하는 순이익금에 대해서는 정부의 승인을 받아 특정 목적을 위한 적립금으로 적립하거나, 정부에 세입으로 납부하게 된다.

- **수입대체경비** 용역 및 시설을 제공함으로써 발생하는 수입과 관련된 경비를 말한다. 여권발급수 수수료나 공무원교육원에서 교육생으로부터 징수하는 교육비 등이 그 예이다. 공공서비스 수요 증가 등으로 연도 중 세출소요가 증가할 경우 해당 세입으로 세출소요를 직접 충당케 함으로써 행정수요 변화에 탄력적으로 대응할 수 있다.
- **연기금투자풀** 부족한 개별 연기금의 자산운용 전문성 및 효율성을 제고하기 위해 2001년 12월에 도입한 제도이다. 개별 연기금이 예탁한 여유자금을 투자풀 운영위원회(위원장: 기획재정부 제2차관)가 선정한 전문 금융기관에서 운용하도록 하고 있다. 자금 예탁 여부, 예탁규모 등은 각 기금관리주체가 자율적으로 정하고 있다.

〈참고2〉 2022년 월간 재정동향 발간 일정

- 매월 둘째주 목요일을 기준으로 하되, 월·토요일, 공휴일 등을 고려해서 조정

구분	발간예정일	구분	발간예정일
1월	13일(목)	7월	14일(목)
2월	17일(목)	8월	18일(목)
3월	17일(목)	9월	15일(목)
4월	14일(목)	10월	13일(목)
5월	12일(목)	11월	17일(목)
6월	16일(목)	12월	15일(목)



2022—1월 VOL.96
월간 재정동향 및 이슈



기획재정부

30109 세종특별자치시 갈매로 477, 정부세종청사 4동
대표전화 : 044-215-2150 www.moef.go.kr